



BANCA NAȚIONALĂ A ROMÂNIEI

# BULETIN DE CONJUNCTURĂ

Anul IV nr.39

Martie 2001

## Cuprins

|  |  |    |
|--|--|----|
| <i>Tendințe generale</i>                           | - Evoluțiile principalilor indicatori<br>în luna martie 2001 .....   | 2  |
| <i>Evoluția producției</i>                         | - Tendință ascendentă a producției industriale.....  | 3  |
| <i>Stocuri</i>                                     | - Evoluție descendentă a stocurilor .....  | 5  |
| <i>Factori care limitează producția</i>            | - Blocajul financiar - principalul factor care<br>generează disfuncționalități în desfășurarea<br>procesului de producție..... | 6  |
| <i>Utilizarea forței de muncă</i>                  | - Accentuare a trendului descendent al<br>forței de muncă angajate în industrie .....  | 7  |
| <i>Prețuri</i>                                     | - Ușoară creștere a prețurilor .....   | 8  |
| <i>Investiții</i>                                  | - Evoluție favorabilă a activității de investiții .....  | 9  |
| <i>Profitabilitate</i>                             | - Semnale pozitive privind evoluția profitabilității .....   | 10 |
| <i>Secțiune grafică – evoluții sectoriale.....</i> |  | 12 |
| <i>Precizări metodologice.....</i>                 |  | 16 |

### ***Evoluțiile principalilor indicatori în luna martie 2001***

Opiniile exprimate de conducătorii întreprinderilor participante la sondajul de conjunctură în luna martie evidențiază o evoluție optimistă a principalilor indicatori economici ai activității de producție industrială comparativ cu luna precedentă.

Procentajul celor care apreciază că pe ansamblul sectorului industrial producția industrială va continua să crească depășește pentru prima dată în ultimele 12 luni nivelul de 50 la sută, iar gradul estimat de utilizare a capacităților de producție se situează la peste 68 la sută. Atât volumul comenzilor totale, cât și al celor pentru export se vor încadra pe un trend ascendent.

Chiar dacă într-un ritm mai redus, stocurile de produse finite continuă să scadă. Aprecierile a circa 74 la sută dintre operatorii economici indică un nivel satisfăcător al stocurilor de materii prime în majoritatea ramurilor, însă în unele sectoare (reprezentate de 19 la sută dintre participanții la sondaj) se mai semnalează probleme legate de insuficiența acestora.

Principalii factori care afectează buna desfășurare a procesului de producție sunt blocajul financiar, evoluția cursului monedei naționale, nivelul dobânzilor bancare, reducerea cererii pentru unele produse și lipsa materiilor prime.

Circa 73 la sută dintre agenții economici participanți la sondaj (față de doar 59 la sută în luna februarie) anticipează o evoluție nemodificată a prețurilor. Situându-se la un nivel inferior celui preconizat pentru luna precedentă, expectațiile inflaționiste sunt în continuare prezente în opiniile exprimate de participanții la sondaj: circa 18 la sută dintre cei chestionați (față de 36 la sută în luna precedentă) apreciază că în luna martie se vor confrunta cu o evoluție ascendentă a prețurilor. Procentajul celor care estimează că vor opera reduceri ale prețurilor practicate s-a dublat față de luna precedentă.

Tendința de reducere a numărului de salariați va continua în majoritatea ramurilor industriale. Aproape o treime dintre cei chestionați preconizează o evoluție descendentă a forței de muncă angajate în sectorul industrial, în timp ce doar 6 la sută dintre respondenți estimează un trend ascendent. Cea mai mare parte a respondenților estimează că nu vor avea loc modificări esențiale în ceea ce privește forța de muncă în industrie.

Atât în ceea ce privește volumul investițiilor, cât și privitor la nivelul ratei profitabilității estimările sunt favorabile unei evoluții pozitive a acestora. Majoritatea celor chestionați anticipează menținerea la un nivel nemodificat a volumului de investiții și a ratei profitabilității față de luna februarie, în timp ce circa 34 și, respectiv, 30 la sută dintre participanți anticipează un trend ascendent al acestor indicatori.

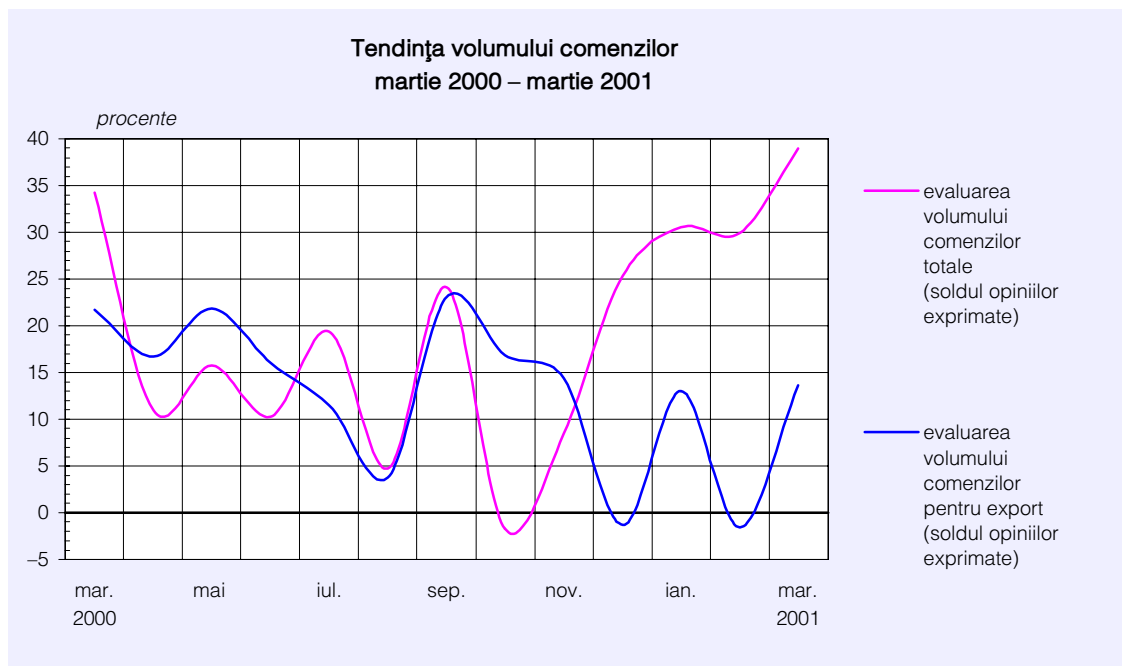
### Tendință ascendentă a producției industriale

Din aprecierile managerilor întreprinderilor participante la sondaj, pentru luna martie se conturează perspectiva unei evoluții ascendente a producției industriale. În proporție de 46 la sută, agenții economici a căror activitate se desfășoară în sectorul industrial estimează creșterea portofoliului de comenzi, aproape 45 la sută anticipează menținerea acestuia la același nivel, în timp ce opiniile defavorabile reprezintă doar circa 7 la sută (față de 13 la sută în luna precedentă). Se prefigurează astfel, pe ansamblul industriei, o tendință ascendentă a cererii.

Principalele sectoare care consideră că vor avea o dinamică accentuată a comenzilor sunt: industria alimentară; industria materialelor de construcții; industria chimică; industria textilă; industria de prelucrare a lemnului; industria metalurgică.

| Evoluții   | Feb. 2001 | Mar. 2001 |
|--|-----------|-----------|
| Producția  | ↗         | ↗         |
| Comenzi noi - total, din care:                   | ↗         | ↗         |
| Comenzi noi pentru export                        | ↘         | ↗         |
| Gradul de utilizare a capacităților de producție | 67,3%     | 68,3%     |

Reducerea portofoliului de comenzi este anticipată mai ales de către agenții economici din industria extractivă, industria mijloacelor de transport, sectorul de producție, transport și distribuție de energie electrică și termică, gaze și apă caldă, precum și de o parte a agenților economici implicați în activitatea de construcții.



*Trend  
ascendent al  
volumului  
comenzilor  
din industrie*

Pentru luna martie, și în ceea ce privește evoluția comenzilor pentru export estimările indică un trend ascendent: un procentaj de 22 la sută dintre participanții la sondaj

anticipează o creștere a exporturilor și circa 46 la sută dintre respondenți consideră că în sectoarele pe care le reprezintă, evoluția portofoliului de comenzi destinate exportului va fi stabilă.

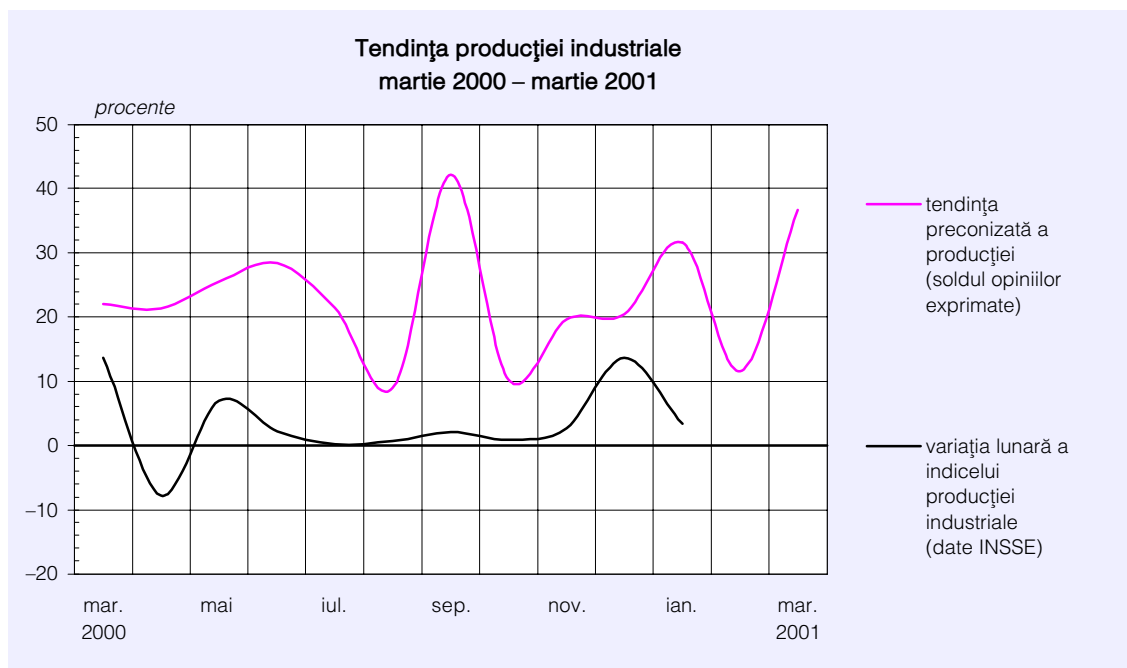
Pentru o mare parte a agenților economici localizați în industria de mașini și echipamente, industria chimică, industria de prelucrare a lemnului, poligrafie și o parte a celor din industria mijloacelor de transport se apreciază că cererea externă pentru produsele realizate va fi mai mare.

Bazându-și estimările pe aceste anticipări privind evoluția cererii, circa 50 la sută dintre participanții la sondaj consideră că vor obține o producție superioară comparativ cu luna februarie. Doar 14 la sută dintre agenții economici apreciază că producția va scădea, în timp ce circa 36 la sută consideră că nivelul producției realizate se va menține la nivelul lunii precedente.

Evoluții peste media industriei sunt așteptate în următoarele sectoare de activitate: industria alimentară; materiale de construcții; industria sticlei, porțelanului și faianței; metalurgie; construcții metalice și produse din metal; chimie și fibre sintetice și artificiale; prelucrarea cauciucului și a maselor plastice. O învioreare a activității este anticipată și în sectorul construcțiilor.

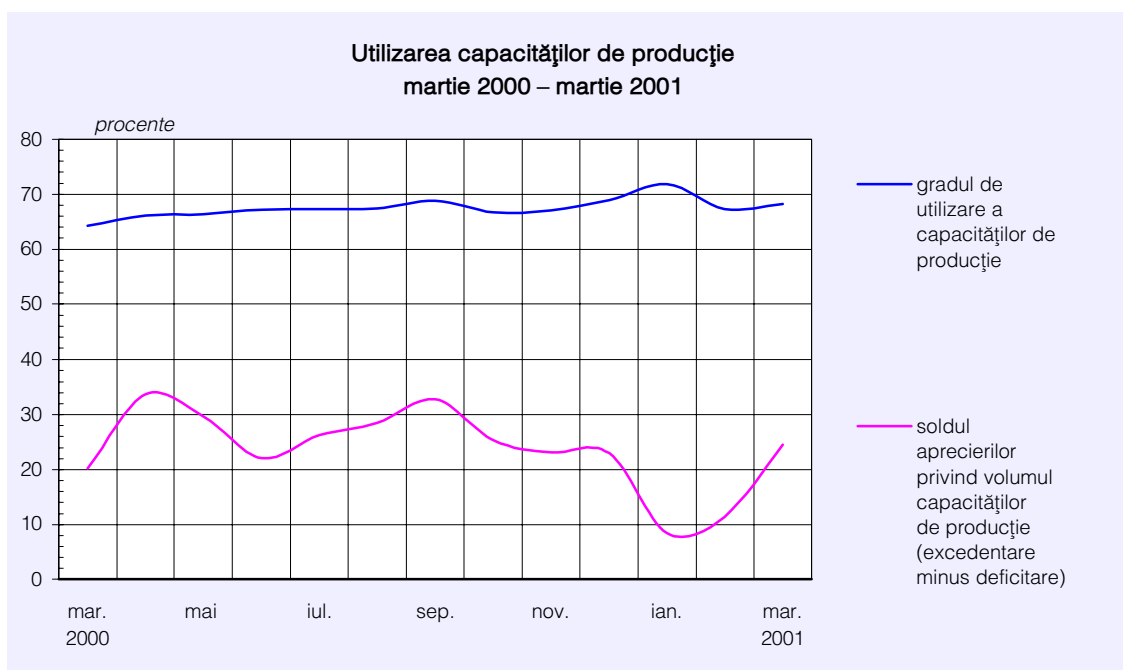
Tendențe contrare sunt anticipate de agenți economici din industriile extractive, prelucrarea petrolului, cocsificarea cărbunelui și tratarea combustibililor nucleari, producția, transportul și distribuția de energie electrică și termică, gaze și apă caldă, dar și de o parte a agenților din industria de mașini și echipamente, unde predomină opiniile pozitive.

*Evoluție  
ascendentă  
a producției  
industriale*



Capacitățile de producție vor fi utilizate în proporție de peste 68 la sută, pentru majoritatea agenților economici gradul de utilizare a acestora situându-se în apropierea mediei pe industrie (cu excepția industriei mijloacelor de transport, unde gradul de utilizare a capacităților de producție se situează în jurul nivelului de 50 la sută).

Peste 70 la sută dintre participanții la sondaj apreciază că există o bună corelație între capacitățile existente și programul de producție. Capacități de producție excedentare sunt în continuare semnalate îndeosebi în industria metalurgică, industria materialelor de construcții, prelucrarea petrolului, cocsificarea cărbunelui și tratarea combustibililor nucleari, industria de mașini și echipamente și activitatea de construcții.



### ***Evoluție descendentă a stocurilor***

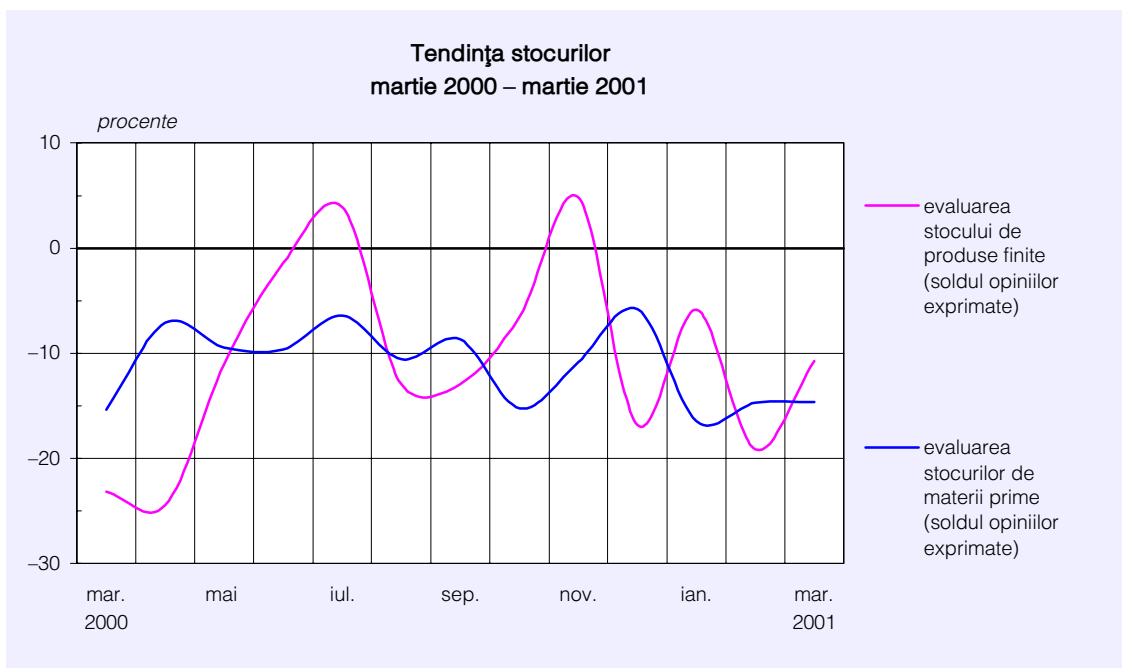
**Stocuri**

Absorbția stocurilor de produse finite va continua și în luna martie, dar va fi mai puțin pronunțată decât în luna precedentă. Această tendință reiese din răspunsurile celor 17 la sută (cu 10 la sută mai puțini decât în luna februarie) dintre participanții la sondaj care apreciază că fenomenul de reducere a stocurilor va persista. Cele mai multe astfel de opinii provin din ramurile industriei materialelor de construcții, prelucrării petrolului, industriei mijloacelor de calcul și de birou și industriei metalurgice.

| <b>Evoluții</b>             | <b>Feb. 2001</b> | <b>Mar. 2001</b> |
|-----------------------------|------------------|------------------|
| Stocurile de produse finite | ↘                | ↘                |
| Stocurile de materii prime  | ↘                | ↘                |

În condițiile lipsei unei piețe de desfacere, creșterea preconizată a producției va conduce la majorarea stocurilor pentru circa 7 la sută dintre respondenți. Acesta este rezultatul opiniilor exprimate de o parte a agenților economici care activează în industria de mașini și echipamente, industria materialelor de construcții, industria alimentară, prelucrarea lemnului și industria ușoară, care apreciază că se vor confrunta cu o stagnare a fenomenului de absorbție a stocurilor, făcând excepție de la trendul general.

*Trend  
descendent  
al stocurilor*



Procentajul celor care apreciază că au suficiente materii prime este rezultatul opiniilor exprimate de aproape 75 la sută dintre agenții economici chestionați. În unele ramuri lipsa acestora constituie, în continuare, unul dintre principalii factori care afectează buna desfășurare a procesului de producție.

Producătorii din industria lemnului și a mobilei, industria de mașini și echipamente, industria de mijloace ale tehnicii de calcul, industria chimică, industria alimentară și metalurgie (în total circa 20 la sută dintre cei chestionați) semnalează persistența dificultăților în aprovizionare.

*Factori care  
limitează  
producția*

### ***Blocajul financiar – principalul factor care generează disfuncționalități în desfășurarea procesului de producție***

Blocajul financiar, care cuprinde în mai mare sau mai mică măsură toate sectoarele de activitate, determină numeroase disfuncționalități și este perceput drept principalul factor care împiedică buna desfășurare a procesului de producție de către cei mai mulți dintre participanții la sondaj (peste 56 la sută).

Ramurile în care blocajul financiar pare a fi aproape generalizat sunt industria de mașini și echipamente, chimia și petrochimia, industria de prelucrare a lemnului, sectorul de producție, transport și distribuție de energie electrică, gaze și apă caldă, metalurgia și activitatea de construcții. Mai puțin afectați sunt, conform propriilor aprecieri, agenții economici din industria extractivă, industria alimentară, industria mijloacelor de transport, unde procentajul celor care consideră blocajul financiar o cauză principală a limitării creșterii producției se situează în jurul nivelului de 20 la sută.

Deprecierea monedei naționale generează dificultăți în desfășurarea activității productive în opinia a circa 42 la sută dintre participanții la sondaj. Influența negativă a creșterii cursului de schimb leu/dolar pare a fi mai puțin resimțită (între 4 și 23 la sută dintre cei chestionați) în ramuri ca: industria mijloacelor de transport, producția și distribuția de energie electrică, industria extractivă. Cu excepția acestor ramuri, deprecierea leului este nominalizată pentru influența sa nefavorabilă asupra procesului de producție în toate sectoarele de activitate, în proporții cuprinse între 33 - 90 la sută, în funcție de dependența acestora de importul pentru producție.

Circa 39 la sută dintre participanții la sondaj consideră că accesul la creditele bancare, care i-ar putea sprijini în relansarea activității prin furnizarea lichidităților sau a resurselor financiare necesare pentru investiții, este limitat ca urmare a nivelului ridicat al dobânzilor active practicate de bănci în relațiile cu clienții nebankari. Astfel de aprecieri au fost făcute în principal de agenții economici din ramurile: industria alimentară, industria ușoară, metalurgie, industria de mijloace ale tehnicii de calcul și de birou, industria poligrafică, chimie și petrochimie, prelucrarea lemnului și activitatea de construcții.

Cu toate că procentajul participanților la sondaj care apreciază că volumul comenzilor are un nivel ascendent sau cel puțin satisfăcător depășește nivelul de 90 la sută, portofoliul de comenzi nu asigură totuși o acoperire corespunzătoare a programului de producție. Circa 28 la sută dintre respondenți (localizați cu precădere în industria alimentară, industria textilă, poligrafie, industria de mașini și echipamente, industria materialelor de construcții, industria mijloacelor de transport și în activitatea de construcții) apreciază că cererea este insuficientă și constituie unul dintre factorii perturbatori ai procesului de producție.

Un procentaj de circa 27 la sută dintre agenții economici consideră că lipsa materiilor prime grevează buna desfășurare a activității în industria de mijloace de transport, industria textilă, industria alimentară, industria de prelucrare a lemnului, industria de mașini și echipamente și în activitatea de construcții.

### ***Accentuare a trendului descendent al forței de muncă angajate în industrie***

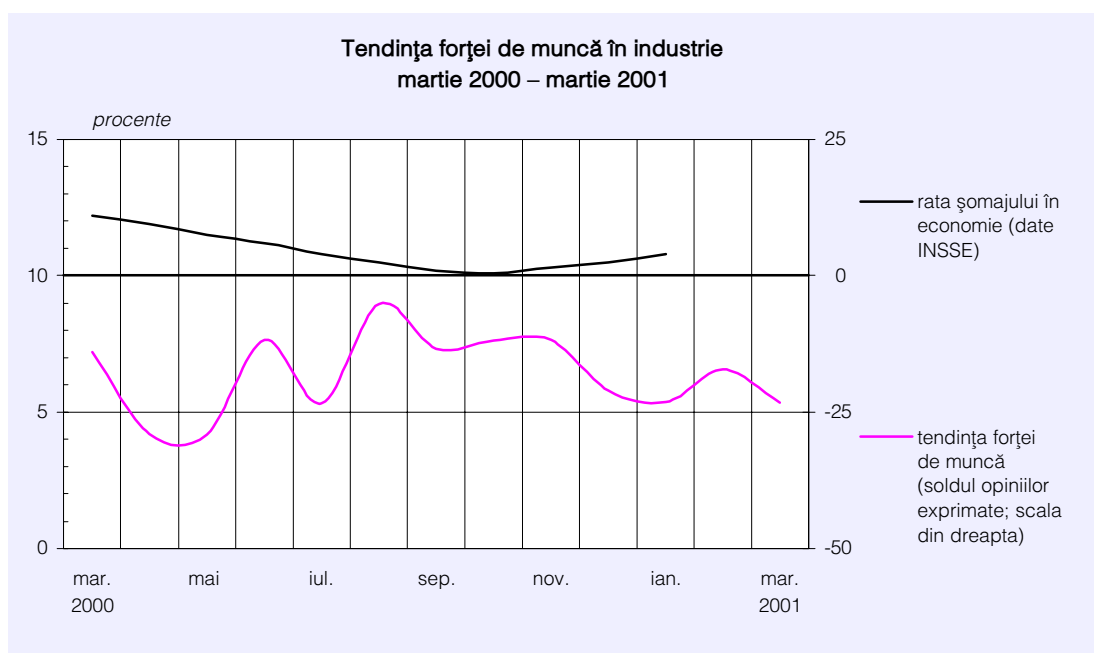
Pe ansamblul sectorului industrial, opiniile exprimate privind tendința numărului de personal angajat indică menținerea acestuia pe același trend descendent care i-a

Utilizarea  
forței de muncă

caracterizat evoluția în ultimul timp. Pentru luna martie, estimările agenților economici participanți la sondaj prefigurează o accentuare a decalajului dintre oferta și cererea de forță de muncă.

Reducerea de personal continuă în sectorul de prelucrare a petrolului, industria materialelor de construcții, industria mijloacelor de transport, industria chimică, industria textilă și activitatea de construcții, sectoare care se regăsesc și printre cele care anticipează reducerea portofoliului de comenzi sau o utilizare sub potențialul productiv a capacităților de producție din dotare.

*Forța de muncă angajată în industrie continuă să scadă*



Ca urmare a expectațiilor optimiste legate de preconizata creștere economică și relansarea activității de investiții, un procentaj de circa 6 la sută dintre respondenți (față de 10 la sută în luna februarie) apreciază că în sectoarele lor de activitate forța de muncă angajată va spori. Aceasta a rezultat ca urmare a răspunsurilor provenite de la o parte dintre agenții economici din industria extractivă, industria alimentară, chimie și fibre sintetice, industria ușoară și industria de mașini și echipamente.

Într-o mare parte din sectoarele de activitate industrială pare să se fi ajuns la un echilibru în ceea ce privește forța de muncă utilizată. Procentajul celor care apreciază că în ramurile pe care le reprezintă tendința predominantă este de relativă stabilitate a nivelului de utilizare a forței de muncă depășește 65 la sută.

## Prețuri

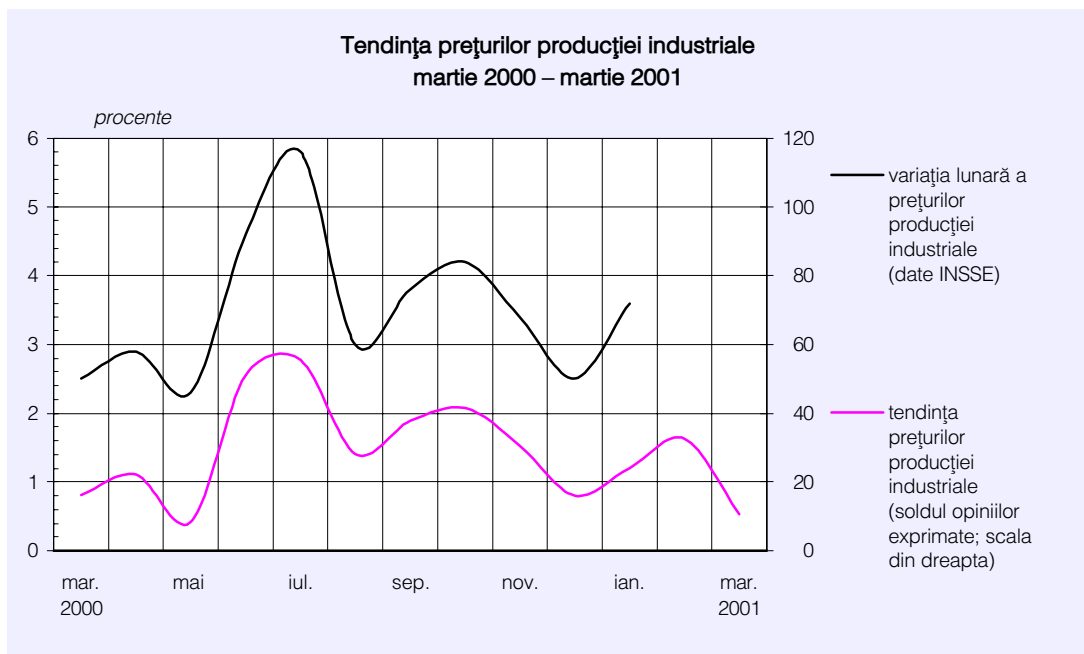
### **Ușoară creștere a prețurilor**

Deși mai redusă decât în primele două luni ale anului, presiunea expectațiilor inflaționiste continuă să fie prezentă în aprecierile agenților economici și în luna martie. Evoluția



prețurilor producătorilor industriali se va menține pe același trend ușor ascendent, dar se poate aprecia (luând în considerare reducerea la jumătate a procentului celor care anticipează majorări de prețuri) că ritmul de creștere se va reduce.

Majorări de prețuri sunt preconizate de către circa 19 la sută dintre respondenți, față de 37 la sută în luna anterioară. Ramuri cum sunt industria extractivă, industria metalurgică, industria de mașini și echipamente, industria mijloacelor de transport, industria textilă, industria alimentară, sau activitatea de construcții constituie sectoarele unde cea mai mare parte a operatorilor apreciază că prețurile practicate se vor majora.



*Creștere ușoară a prețurilor producției industriale*

În contextul diminuării cererii și acumulării stocurilor de produse finite, circa 8 la sută dintre producători (cu precădere cei din sectorul de prelucrare a petrolului, dar și o parte a celor din industria de mijloace de transport, producția, transportul și distribuția de energie electrică, gaze și apă caldă, precum și din activitatea de construcții) estimează că vor proceda la reduceri de prețuri.

Cea mai mare parte a participanților la sondaj (circa 65 la sută) estimează că în sectoarele pe care le reprezintă, nu vor avea loc cel puțin deocamdată modificări esențiale ale prețurilor practicate, încercând menținerea eficienței activității economice desfășurate fără a majora prețurile de producție, ci prin ajustarea cheltuielilor și costurilor de fabricație.

### ***Evoluție favorabilă a activității de investiții***

**Investiții**

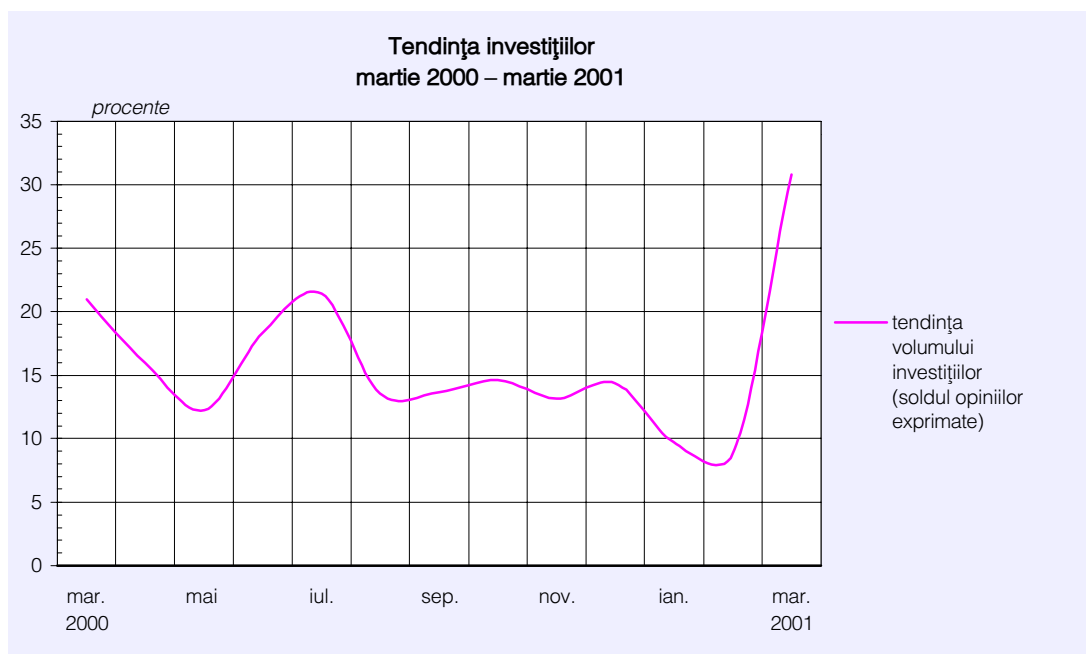
În continuarea tendinței pozitive din luna precedentă, estimările privind activitatea de investiții sunt în această lună favorabile unei relansări a procesului investițional. Comparativ cu luna februarie, procentajul participanților la sondaj care s-au exprimat în sensul unei evoluții

ascendente a volumului de investiții s-a dublat, atingând pentru prima dată în ultimii 3 ani un nivel de peste 30 la sută.

În medie pe industrie, 34 la sută dintre participanți au considerat că activitatea de investiții se va intensifica, dar distribuția pe ramuri arată că cei care au imprimat această tendință sunt în principal agenții economici din ramurile de prelucrare a petrolului, industria materialelor de construcții, industria mijloacelor de transport, metalurgie și unitățile de producție, transport și distribuție de energie electrică și termică, gaze și apă caldă.

La polul opus se află producătorii din industriile electronică și mecanică fină, prelucrarea lemnului și activitatea de construcții unde se apreciază că procesul investițional nu dispune încă de resurse și va avea o evoluție descendentă comparativ cu luna anterioară.

*Relansare a  
procesului  
investițional*



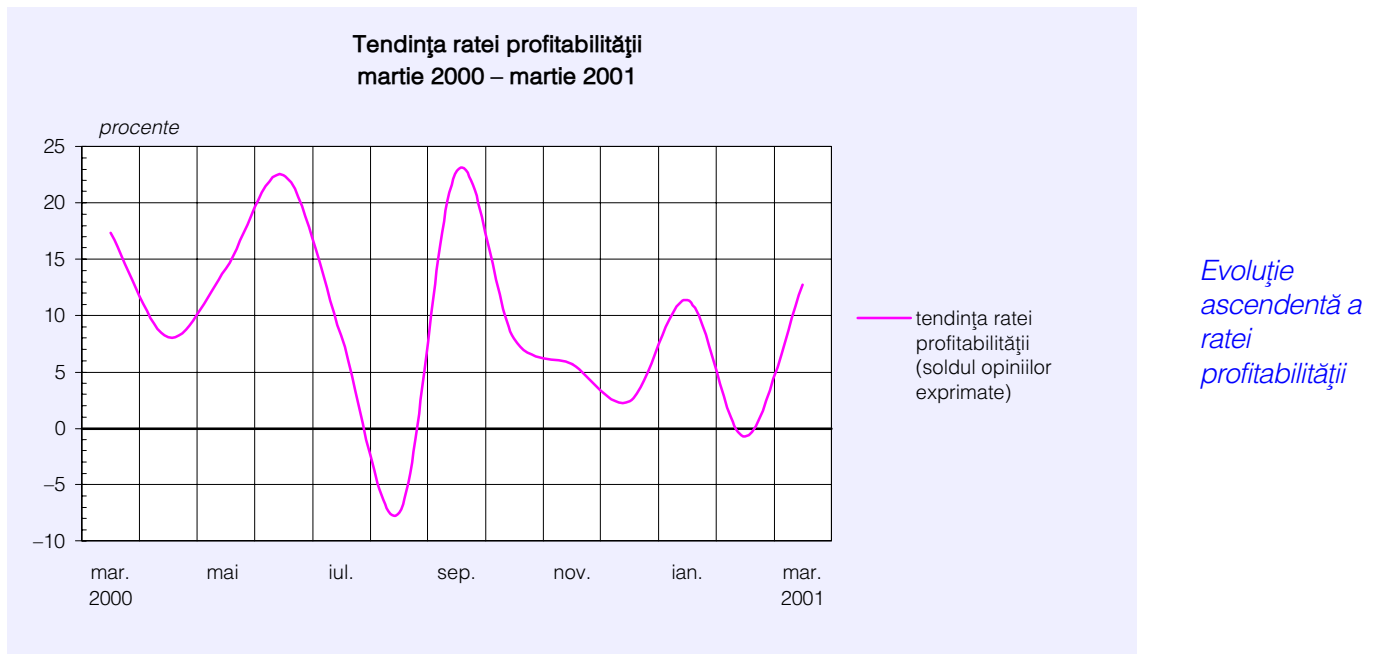
Peste 60 la sută dintre participanții la sondaj anticipează că volumul investițiilor nu va înregistra modificări față de luna februarie.

**Profitabilitate**

### ***Semnale pozitive privind evoluția profitabilității***

Și în legătură cu evoluția ratei profitabilității se întrevăd semnale pozitive. Circa 30 la sută dintre participanții la sondaj (față de doar 14 la sută în luna februarie) apreciază că rata profitabilității va crește în luna martie. Ramurile care au reușit o ameliorare a costurilor și-au sporit productivitatea și speră că vor reuși în continuare să-și îmbunătățească performanțele, devenind mai rentabile, sunt: industria alimentară, prelucrarea lemnului, chimie și petrochimie, industria materialelor de construcții, industria metalurgică, industria de mașini și echipamente și activitatea de construcții.

În medie pe industrie, un procent de 17 la sută dintre respondenți (față de 15 la sută în luna februarie) consideră că vor avea o profitabilitate mai mică decât în luna precedentă. Aceste opinii sunt preponderente în următoarele sectoare: prelucrarea petrolului (95 la sută), industria de mijloace ale tehnicii de calcul și de birou (83 la sută), o parte a sectorului pentru producția, transportul și distribuția de energie electrică și termică (33 la sută), industria de prelucrare a lemnului (17 la sută), precum și industria textilă și cea poligrafică (12 la sută).



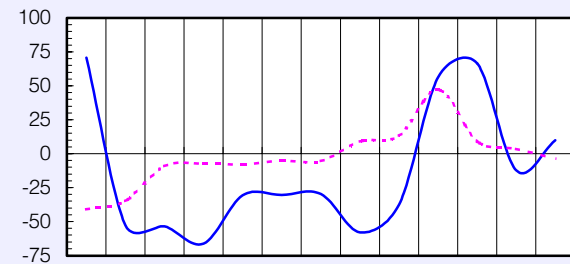
În opinia a circa 50 la sută dintre cei chestionați, finalizarea lucrărilor de modernizare și re tehnologizare, precum și preocuparea pentru reducerea costurilor vor duce la menținerea nivelului de rentabilitate. Aceste răspunsuri provin în special din ramurile: industria alimentară, industria chimică, mijloace de transport, mașini și echipamente, industria ușoară, producția, transportul și distribuția de energie electrică, gaze și apă caldă.

**Evaluarea volumului comenzilor totale**

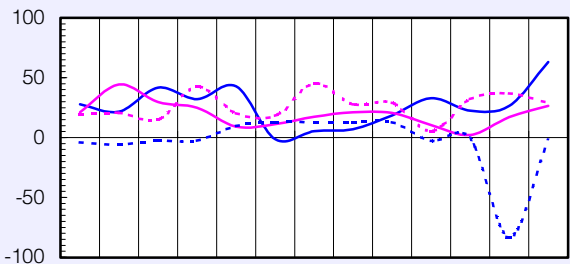
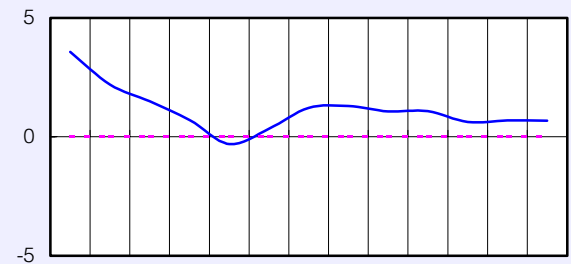
**Evaluarea volumului comenzilor pentru export**

(soldul opiniilor exprimate - %)

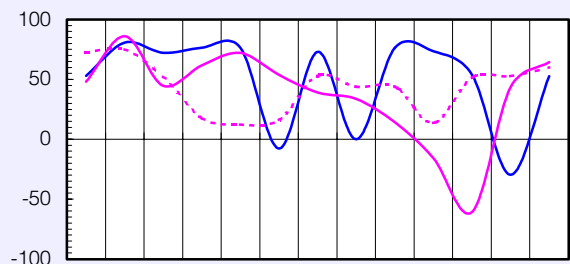
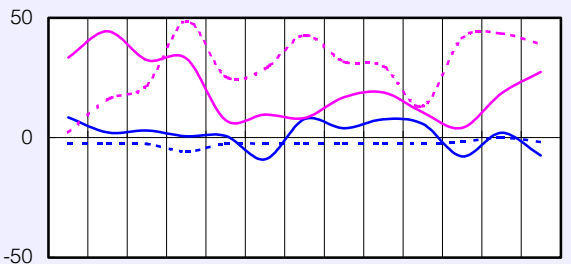
(soldul opiniilor exprimate - %)



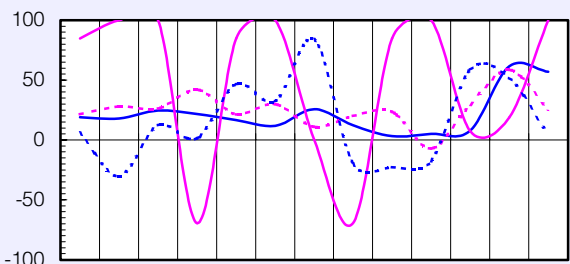
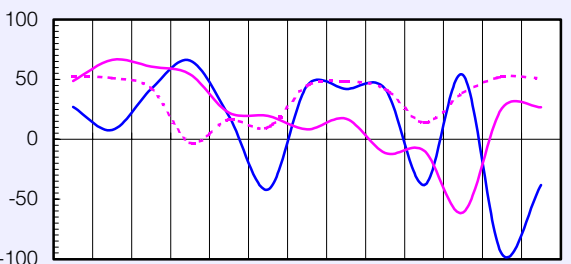
— A  
 - - - M



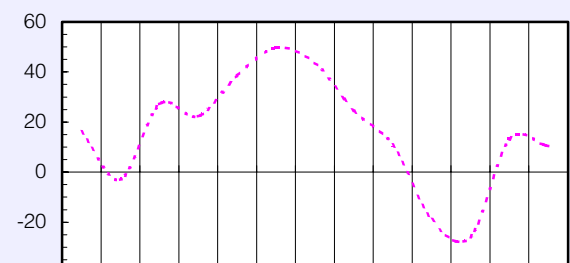
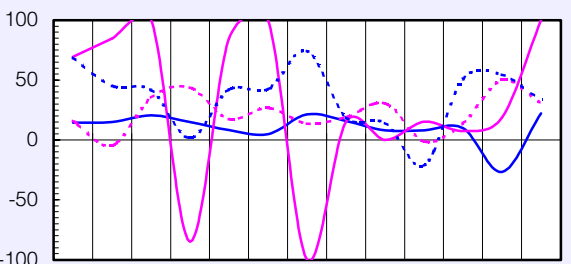
— B  
 - - - C  
 — D  
 - - - E



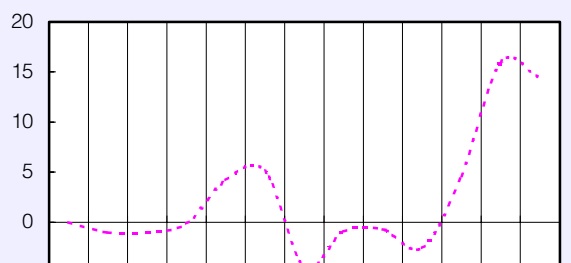
— F  
 - - - G  
 — H



— I  
 - - - J  
 — K  
 - - - L



- - - N



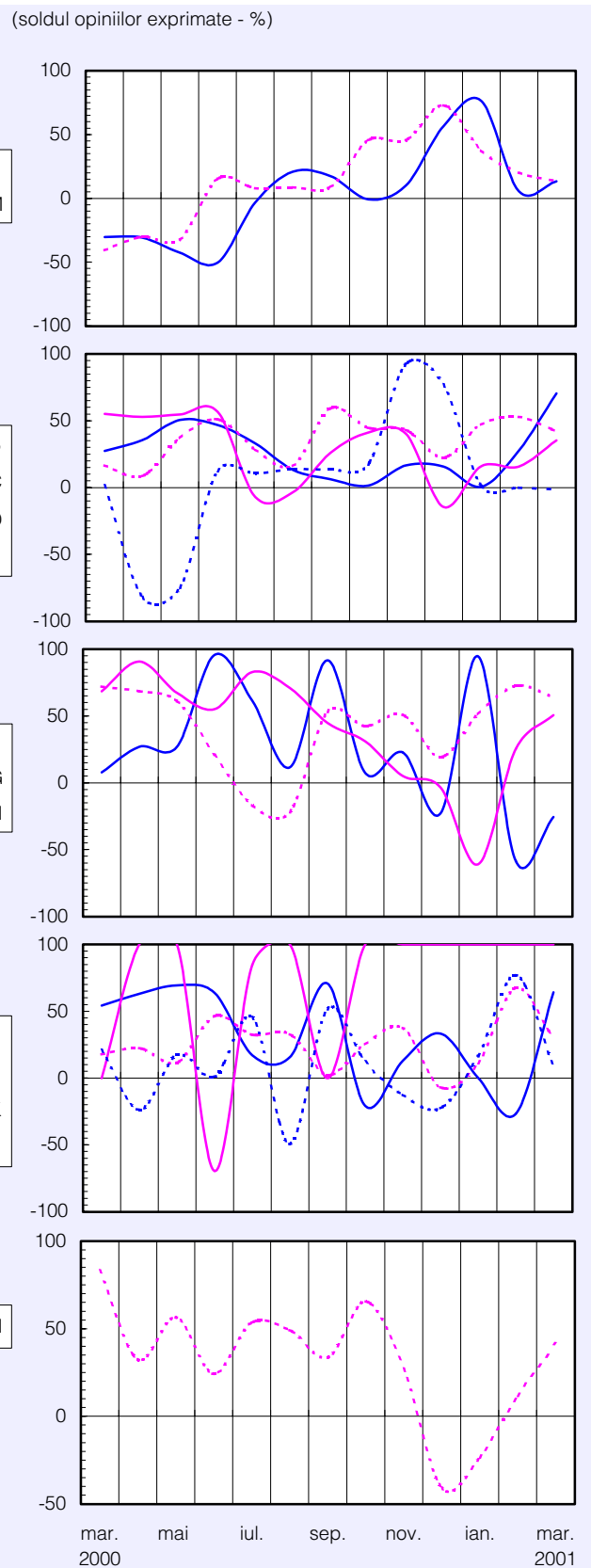
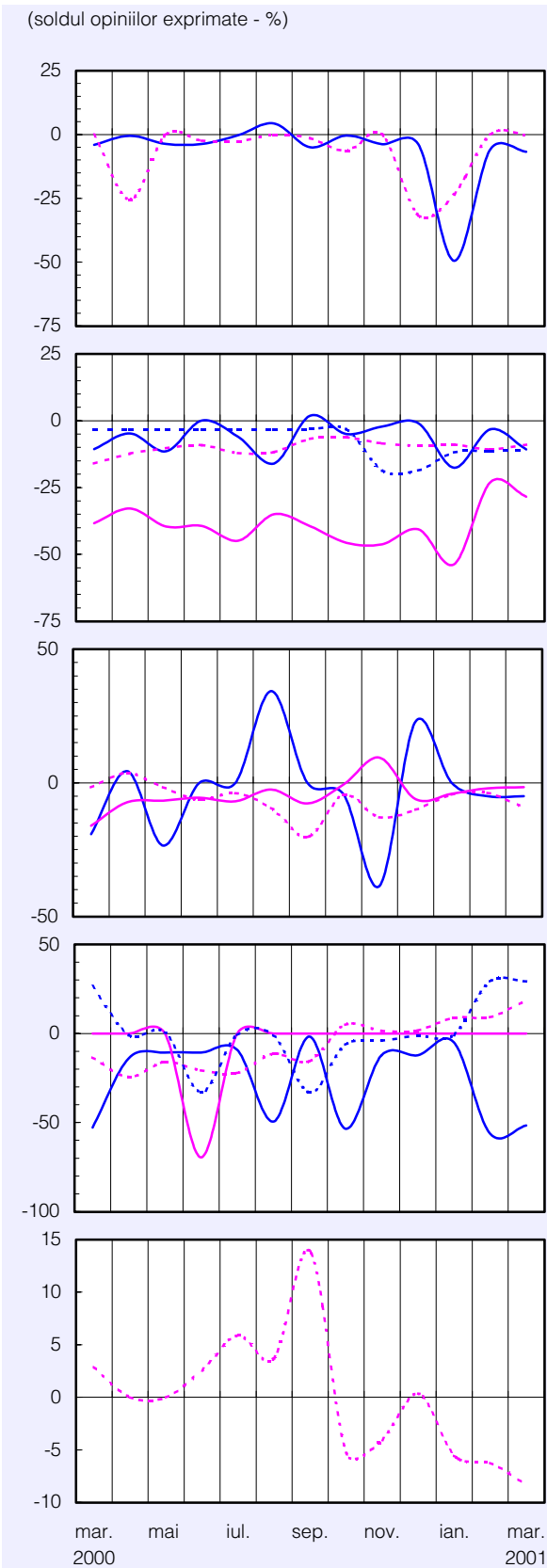
mar. 2000    mai    iul.    sep.    nov.    ian.    mar. 2001

mar. 2000    mai    iul.    sep.    nov.    ian.    mar. 2001

**Notă:** Literele care apar în cadrul legendelor corespund diverselor ramuri (vezi pagina 16).

**Evaluarea stocurilor de materii prime**

**Tendența preconizată a producției**

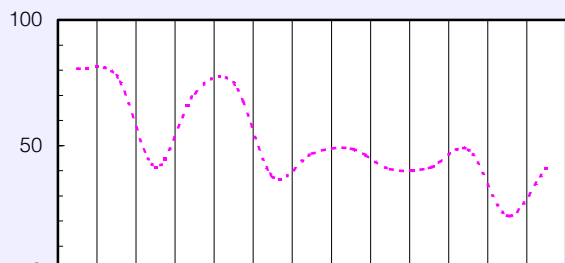
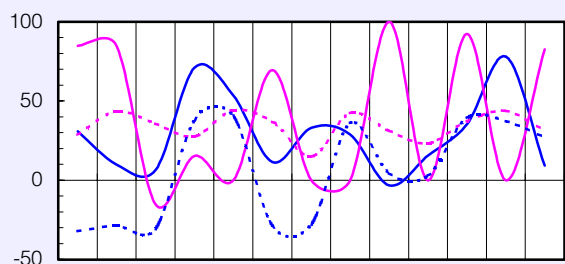
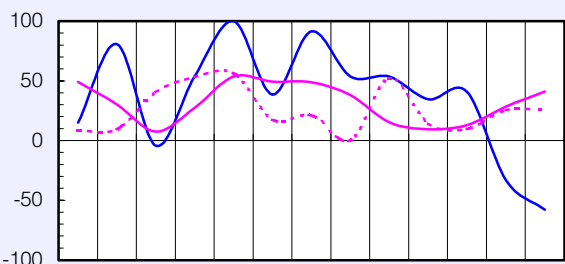
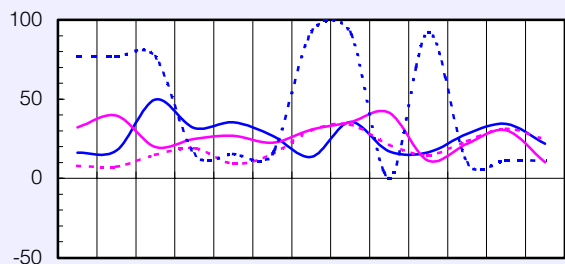
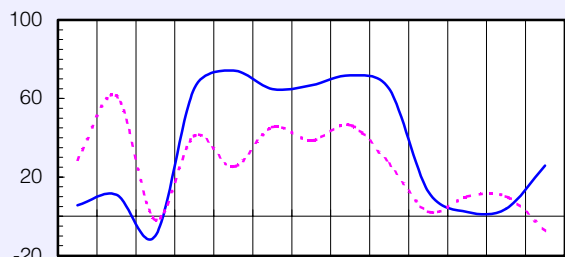


Notă: Literele care apar în cadrul legendelor corespund diverselor ramuri (vezi pagina 16).

**Tendința prețurilor de desfacere**

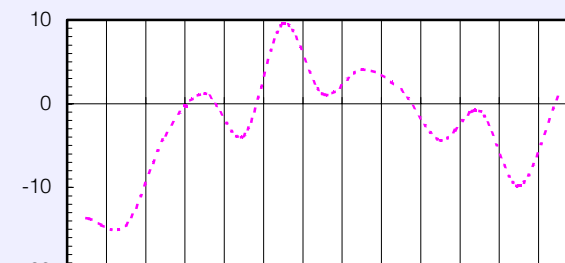
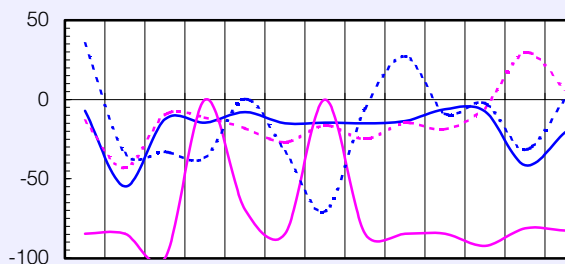
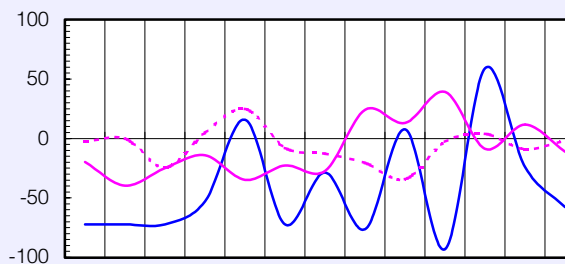
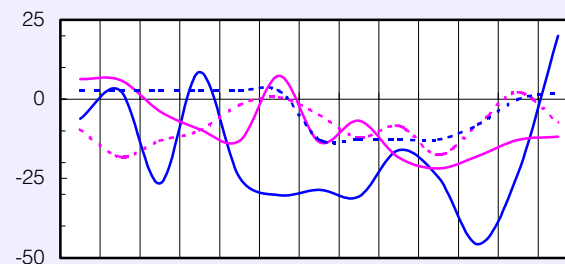
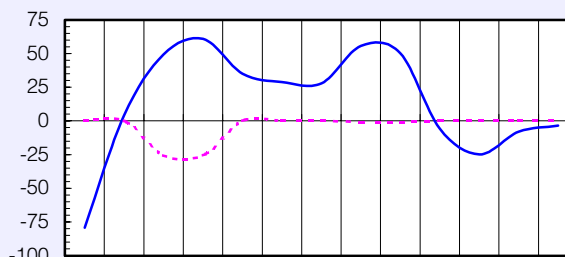
**Evaluarea stocului de produse finite**

(soldul opiniilor exprimate - %)



mar. 2000      mai      iul.      sep.      nov.      ian.      mar. 2001

(soldul opiniilor exprimate - %)



mar. 2000      mai      iul.      sep.      nov.      ian.      mar. 2001

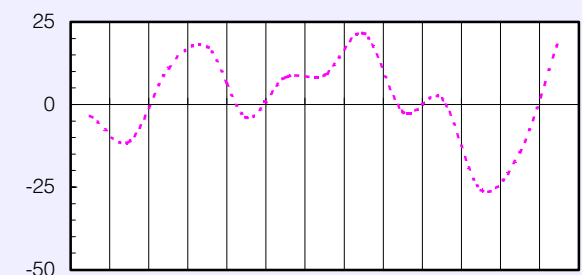
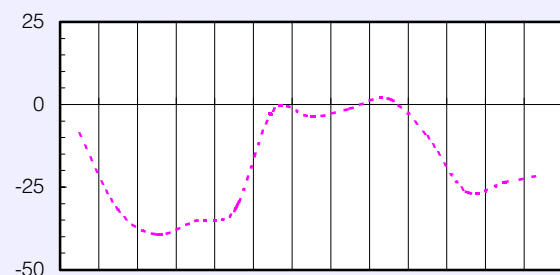
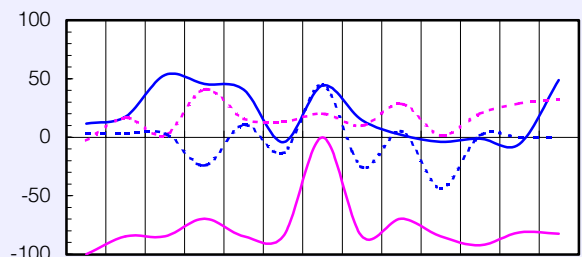
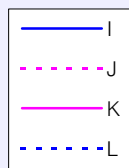
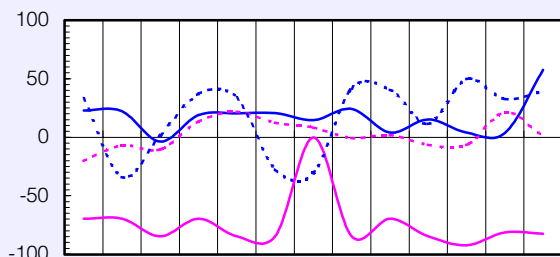
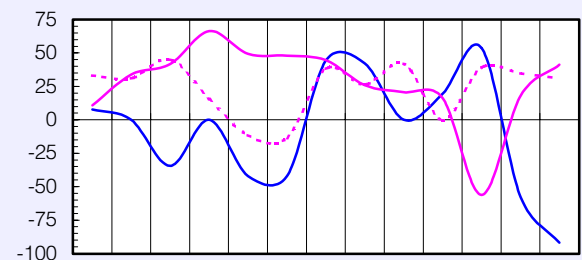
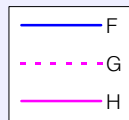
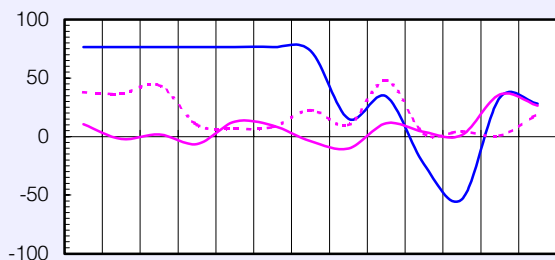
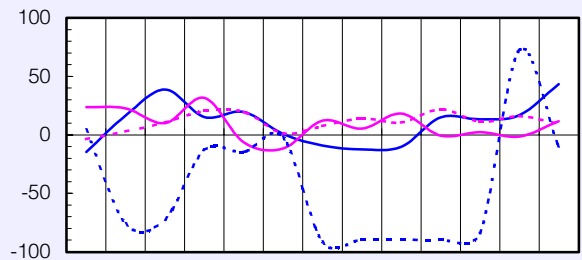
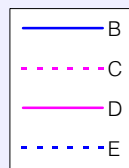
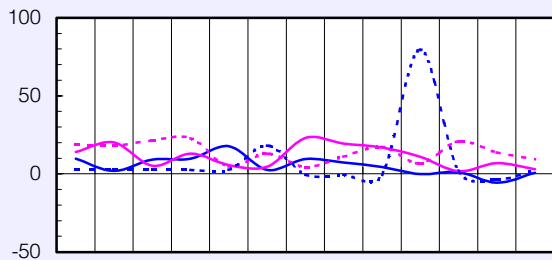
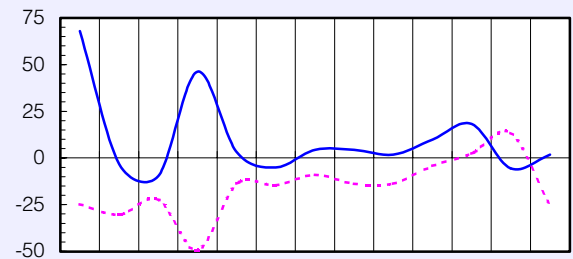
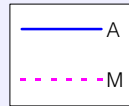
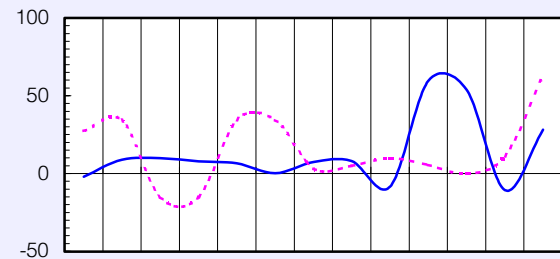
**Notă:** Literele care apar în cadrul legendelor corespund diverselor ramuri (vezi pagina 16).

**Evaluarea investițiilor**

**Evaluarea ratei profitabilității**

(soldul opiniilor exprimate - %)

(soldul opiniilor exprimate - %)



mar. 2000    mai    iul.    sep.    nov.    ian.    mar. 2001

mar. 2000    mai    iul.    sep.    nov.    ian.    mar. 2001

Notă: Literele care apar în cadrul legendelor corespund diverselor ramuri (vezi pagina 16).

Precizări metodologice

Sondajul de conjunctură se desfășoară cu sprijinul sucursalelor Băncii Naționale a României și cuprinde un eșantion național de peste 380 unități industriale și de construcții, selectate astfel încât să fie reprezentative pentru economia județelor și, de preferință, să fie diferite ca dimensiuni și profil.

Întreprinderile cuprinse în eșantion fac parte din următoarele ramuri:

- A** - extracția și prepararea cărbunelui; extracția petrolului și gazelor naturale; extracția și prepararea minereurilor metalifere; alte activități extractive;
- B** - alimentară și băuturi; produse din tutun;
- C** - textilă și produse textile; confecții din textile, blănuri și piele; pielărie și încălțăminte;
- D** - prelucrarea lemnului; celuloză, hârtie și carton; mobilier;
- E** - edituri, poligrafie și reproducerea înregistrărilor pe suporturi;
- F** - prelucrarea petrolului, cocsificarea cărbunelui și tratarea combustibililor nucleari;
- G** - chimie și fibre sintetice și artificiale; prelucrarea cauciucului și a maselor plastice;
- H** - materiale de construcții; industria sticlei, porțelanului și faianței;
- I** - metalurgie; construcții metalice și produse din metal;
- J** - mașini și echipamente; echipamente și aparate electrice;
- K** - mijloace ale tehnicii de calcul și de birou; echipamente, aparate de radio, televiziune și comunicații; aparatură și instrumente medicale, de precizie, optică și ceasornicărie;
- L** - mijloace de transport;
- M** - producția, transportul și distribuția de energie electrică și termică, gaze și apă caldă;
- N** - construcții.

Sondajul efectuat asigură respectarea principiului statistic al confidențialității datelor individuale.

Pentru completarea răspunsurilor la întrebările chestionarului, se cere aprecierea calitativă a tendinței indicatorilor economici, prin marcarea uneia dintre variantele: ascendent, descendent, suficient, insuficient, normal, nemodificat, etc.

Prin prelucrarea datelor, se obține procentajul opiniilor exprimate pentru fiecare dintre variantele de răspuns, iar apoi se calculează soldul acestora, prin diferența dintre totalul opiniilor ce se exprimă pentru "ascendent" ("mai mult decât suficient") și totalul opiniilor care se exprimă pentru "descendent" ("insuficient"). Procentajul răspunsurilor care indică stabilitate sau normalitate în evoluția indicatorilor nu este luat în calculul acestui sold.

Pentru a asigura omogenitatea datelor, eșantionul de întreprinderi se menține pe timp de minimum 12 luni calendaristice.

Pentru agregarea datelor la nivel național se folosesc trei criterii de ponderare, și anume: cifra de afaceri, numărul de personal la data de 31 decembrie a anului anterior și numărul de personal în luna anterioară efectuării sondajului.

### Notă

*Redactarea buletinului a fost finalizată în data de 16 martie 2001.  
Agregarea și prelucrarea informațiilor furnizate de sucursalele Băncii Naționale a României, redactarea și tehnoredactarea buletinului au fost realizate de Direcția Studii și Publicații, tel. 01/312.43.75, fax 01/314.97.52  
Reproducerea publicației este interzisă, iar utilizarea datelor în diferite lucrări este permisă numai cu indicarea sursei.*

*internet: <http://www.bnro.ro>*