



BANCA NAȚIONALĂ A ROMÂNIEI

BULETIN DE CONJUNCTURĂ

Anul VIII nr.91

Iulie 2005

Cuprins

<i>Tendințe generale</i>	- Evoluția principalilor indicatori în luna iulie 2005	2
<i>Evoluția producției</i>	- Posibilă atenuare a ritmului producției	3
<i>Stocuri</i>	- Posibilă diminuare a stocurilor de produse finite; deteriorarea aprovizionării cu materii prime	6
<i>Factori care frânează producția</i>	- Cererea insuficientă – cauza principală de limitare a producției	7
<i>Utilizarea forței de muncă</i>	- Restrângerea în continuare a personalului angajat	8
<i>Prețuri de producție</i>	- Intensificarea ratei de creștere a prețurilor de producție..	9
<i>Investiții</i>	- Estimări favorabile privind activitatea de investiții	10
<i>Profitabilitate</i>	- Ameliorarea în continuare a ratei profitabilității	11
<i>Secțiune grafică – evoluții sectoriale</i>		12
<i>Precizări metodologice</i>		16

Evoluția principalilor indicatori în luna iulie 2005

Potrivit opiniilor formulate de managerii întreprinderilor participante la sondajul de conjunctură din luna iulie, activitatea de industrie și construcții va înregistra o evoluție pozitivă a principalilor indicatori, cu unele variații de intensitate comparativ cu luna precedentă.

Producția va înregistra o posibilă pierdere de ritm, sugerată de reducerea la jumătate a soldului conjunctural¹ (+20 la sută), tendință care ar putea continua pe o perioadă mai îndelungată, dată fiind diminuarea de peste 5 ori a soldului conjunctural aferent portofoliului total de comenzi (până la +5 la sută, cel mai scăzut nivel din ultimele 12 luni).

Procesul de aprovizionare cu materii prime va consemna o posibilă deteriorare, fapt semnalat de reducerea cu 10 puncte procentuale a ponderii întreprinderilor cu flux normal (87 la sută). O evoluție favorabilă este anticipată însă în cazul stocurilor de produse finite, al căror volum se va diminua ușor (soldul opiniilor a revenit în spectrul negativ de valori: -4 la sută).

Cererea insuficientă continuă să reprezinte principalul factor de limitare a activității de producție (în opinia a 46 la sută dintre participanții la sondaj). Influențe negative sunt exercitate și de lipsa materiilor prime, evoluția cursului de schimb, blocajul financiar.

În luna iulie, piața muncii va cunoaște o nouă reducere a numărului de salariați (sold conjunctural: -18 la sută), însă fluctuația personalului va reveni la un nivel apropiat de media din perioada iulie 2004-mai 2005 (61 la sută dintre managerii intervievați în perioada curentă nu întrevăd modificări de personal, după ce în luna iunie această opinie a caracterizat doar 40 la sută dintre respondenți).

Estimările referitoare la prețurile de producție semnaleză intensificarea ritmului de creștere (soldul opiniilor s-a majorat de la +22 la sută la +50 la sută). Numai 41 la sută dintre participanții la sondaj nu vor opera modificări de preț în intervalul analizat.

Luna iulie va consemna noi acumulări de capital, soldul conjunctural aferent investițiilor menținându-și valoarea pozitivă (14 la sută). O evoluție favorabilă este preconizată și în ceea ce privește rata profitabilității (sold conjunctural: +12 la sută).

¹ Exprimă tendința indicatorului și se calculează ca diferență între ponderea opiniilor favorabile și cea a opiniilor nefavorabile.

Posibilă atenuare a ritmului producției

Luna iulie va consemna o posibilă diminuare a vitezei de creștere a portofoliului total de comenzi. Această evoluție este sugerată de reducerea drastică a soldului conjunctural (de la +26 la sută la +5 la sută), ca rezultat atât al ponderii mai scăzute a opiniilor favorabile (29 la sută), cât și al creșterii numerice a estimărilor pesimiste (cu 13 puncte procentuale).

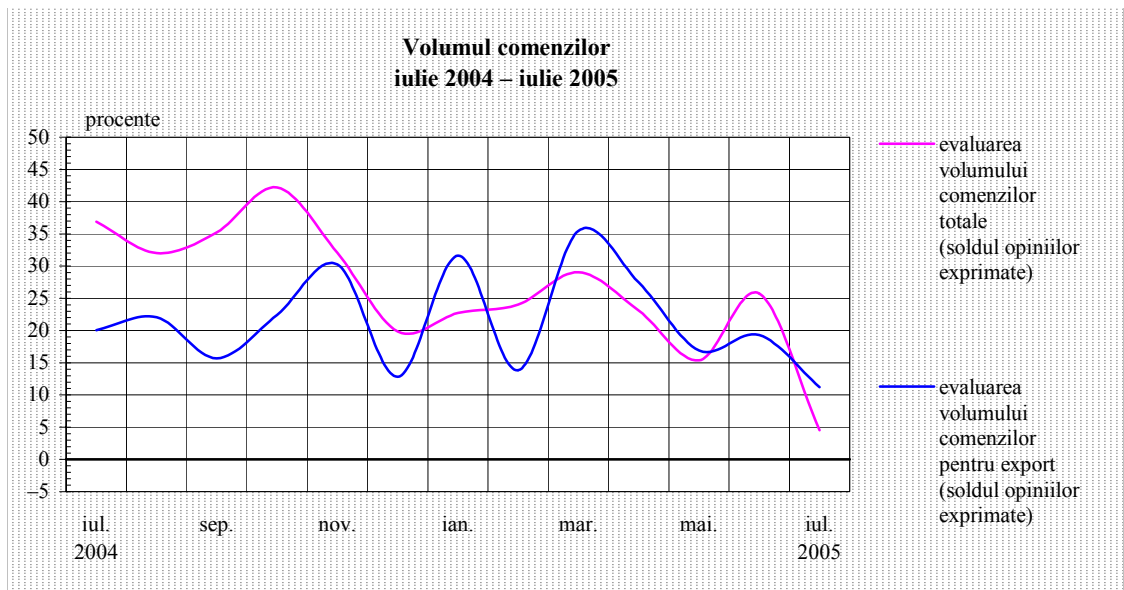
Evoluții	Iun. 2005	Iul. 2005
Producția	↗	↗
Comenzi noi - total, din care:	↗	↗
Comenzi noi pentru export	↗	↗
Gradul de utilizare a capacităților de producție	73%	77%

Ritmul mai scăzut al volumului de comenzi va fi determinat în principal de scăderea cererii de produse aparținând industriei metalurgice, a construcțiilor metalice și a produselor din metal, dar și celei de mijloace de transport (solduri conjuncturale de -52 și respectiv -57 la sută). Creșteri ale portofoliului de comenzi sunt anticipate îndeosebi în industria materialelor de construcții; industria chimică, de prelucrare a cauciucului și a maselor plastice; industria extractivă (solduri conjuncturale pozitive cuprinse între 58 și 66 la sută).

Comenzile pentru export își vor continua trendul ascendent, soldul conjunctural consemnând de asemenea o diminuare, dar de dimensiune mult mai mică în comparație cu cel aferent volumului total (de la +19 la sută la +11 la sută), determinată de creșterea numărului opiniilor nefavorabile, până la 20 la sută din totalul respondenților, în timp ce ponderea răspunsurilor referitoare la creșterea portofoliului extern de comenzi s-a majorat la 31 la sută. Aproximativ o treime din numărul managerilor intervievați preconizează un nivel neschimbat al acestui indicator.

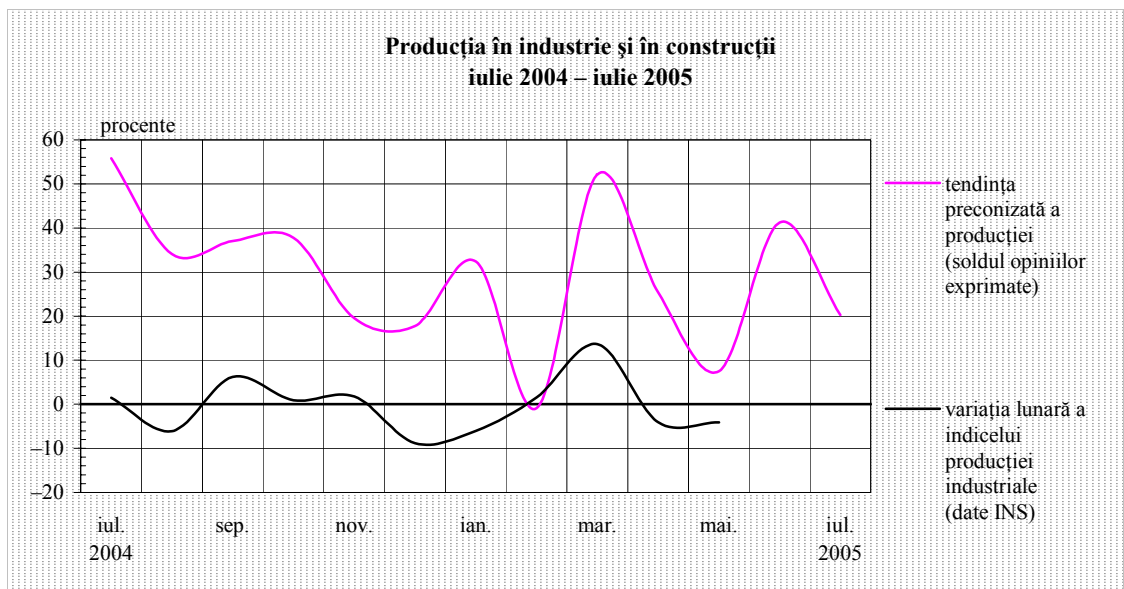
În structură, estimări optimiste sunt localizate mai ales în industria chimică, de prelucrare a cauciucului și a maselor plastice; industria de prelucrare a petrolului, cocsificare a cărbunelui și tratare a combustibililor nucleari; industria mijloacelor de transport (soldurile conjuncturale variază între +43 la sută și +64 la sută). Cele mai probabile restrângeri de portofoliu sunt anticipate în industria de mijloace ale tehnicii de calcul și de birou, echipamente, aparate de radio și televiziune, aparatură și instrumente medicale, de precizie, optică și ceasornicărie (sold al opiniilor: -63 la sută) și în industria metalurgică, a construcțiilor metalice și a produselor din metal (sold conjunctural: -40 la sută).

Posibilă decelerare de ritm a volumului comenzilor



În luna iulie, producția în industrie și construcții va cunoaște o posibilă temperare a dinamicii, sugerată de înjumătățirea soldului conjunctural față de luna precedentă (+20 la sută). Acest rezultat a fost determinat atât de scăderea cu 17 puncte procentuale a ponderii opiniilor favorabile (32 la sută), cât și de numărul mai mare al răspunsurilor privind restrângerea activității (12 la sută). 56 de procente din totalul respondenților nu întrevăd modificări ale volumului producției.

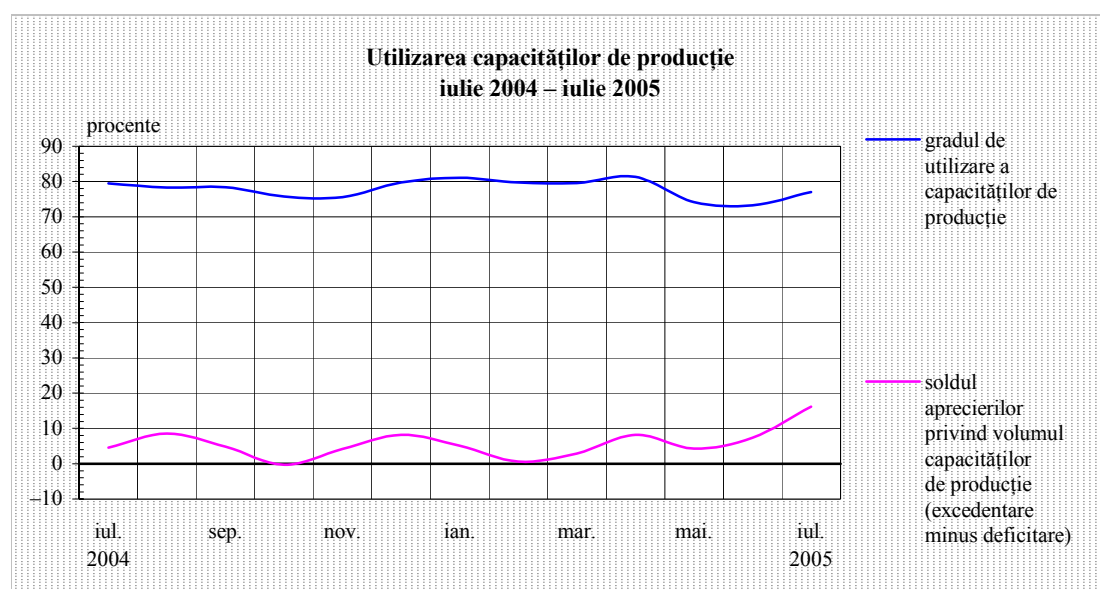
Ritm pozitiv, în posibilă scădere, al producției



Decelerarea ritmului producției este anticipată îndeosebi de întreprinderile producătoare de mijloace de transport (sold conjunctural de -59 la sută, față de +51 la sută în luna iunie), dar și de o serie de ramuri pentru care soldul conjunctural pozitiv s-a redus substanțial, așa cum sunt: industria metalurgică, a construcțiilor metalice și a produselor din metal; industria de mașini și echipamente, echipamente și aparate electrice; sectorul construcțiilor (solduri conjuncturale

cuprinse între +7 și +38 la sută). Această evoluție este parțial contrabalansată de (i) intensificările de ritm preconizate în industria alimentară și în industria chimică, de prelucrare a cauciucului și a maselor plastice (soldurile conjuncturale pozitive s-au majorat de la 2 la 47 la sută și respectiv de la 19 la 50 la sută), dar și de (ii) menținerea perspectivei favorabile la nivelul întregii ramuri producătoare de mijloace ale tehnicii de calcul și de birou, echipamente, aparate de radio și televiziune, aparatură și instrumente medicale, de precizie, optică și ceasornicărie (sold conjunctural: +100 la sută).

Gradul mediu de utilizare a capacităților de producție va crește cu 4 puncte procentuale față de luna anterioară (77 la sută), nivelurile cele mai ridicate (între 81 și 83 la sută) fiind preconizate în industria textilă, confecții, pielărie și încălțăminte; industria chimică, de prelucrare a cauciucului și a maselor plastice; industria de prelucrare a petrolului, cocsificare a cărbunelui și tratare a combustibililor nucleari; industria mijloacelor de transport.



Grad satisfăcător de utilizare a capacităților de producție

Rezultatul evaluării capacităților de producție existente indică o reducere semnificativă a ponderii întreprinderilor care dispun de dotări suficiente (de la 91 la sută la 74 la sută din numărul total al respondenților). O bună corelare a programului de producție cu capacitățile existente este preconizată de peste 90 la sută din numărul întreprinderilor cu activitate în domeniile: edituri, poligrafie și reproducerea înregistrărilor pe suporturi; producția, transportul și distribuția energiei electrice, termice, a gazelor și a apei calde; industria extractivă; industria materialelor de construcții; industria alimentară. Numărul companiilor cu capacități excedentare a crescut semnificativ (până la 21 la sută din total față de 8 la sută în iunie), evoluție asociată, în unele cazuri, ritmului mai slab al producției anticipate pentru luna analizată (de exemplu, industria metalurgică și industria de mașini și echipamente, de mașini și aparate electrice, pentru care soldurile conjuncturale au fost de +54 și respectiv +23 la sută). În aceste condiții, soldul conjunctural s-a majorat de peste 2 ori (+16 la sută). Dotări deficitare sunt anticipate de 5 la sută dintre participanții la sondaj, remarcându-se estimările din industria de prelucrare a petrolului, cocsificare a cărbunelui și tratare a combustibililor nucleari (sold conjunctural: -18 la sută).

Stocuri

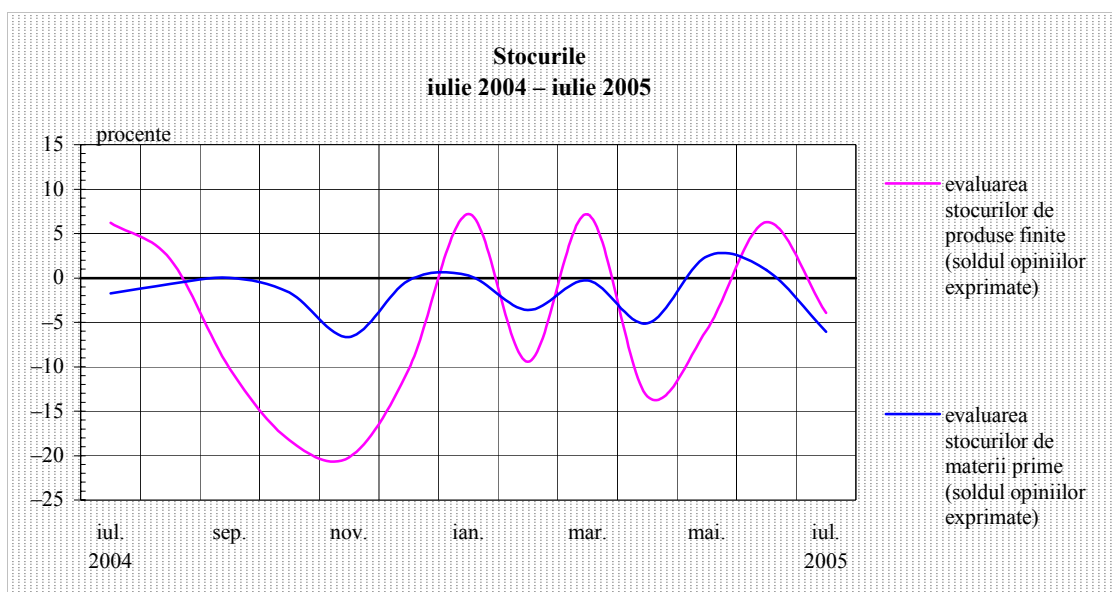
Posibilă diminuare a stocurilor de produse finite; deteriorarea aprovizionării cu materii prime

Luna iulie va consemna o posibilă reducere a stocurilor de produse finite. Plasarea soldului conjunctural în spectrul negativ de valori (-4 la sută; +6 la sută în iunie) s-a datorat, pe de o parte, numărului mai mic de răspunsuri la varianta *ascendent* (14 la sută), iar pe de altă parte, creșterii cu 7 puncte procentuale a ponderii aferente variantei referitoare la absorbția stocurilor (18 la sută). 62 de procente dintre participanții la sondaj nu estimează modificări ale nivelului stocurilor.

Evoluții	Iun. 2005	Iul. 2005
Stocurile de produse finite	↗	↘
Stocurile de materii prime	↗	↘

Absorbția stocurilor de produse finite este preconizată mai ales în industria de prelucrare a petrolului, de cocsificare a cărbunelui și tratare a combustibililor nucleari; industria de mașini și echipamente, echipamente și aparate electrice; industria materialelor de construcții (solduri conjuncturale cuprinse între -48 și -22 la sută). O evoluție inversă este estimată în principal în industria mijloacelor de transport și în activitatea de producție, transport și distribuție a energiei electrice, termice, a gazelor și a apei calde (solduri pozitive ale opiniilor de 47 și respectiv 46 la sută). Nu se anticipează modificări ale disponibilului de produse finite în peste 90 la sută dintre întreprinderile aparținând ramurilor: metalurgie, construcții metalice și produse din metal; edituri, poligrafie și reproducerea înregistrărilor pe suporturi; mijloace ale tehnicii de calcul și de birou, echipamente, aparate de radio și televiziune, aparatură și instrumente medicale, de precizie, optică și ceasornicărie.

Scădere a stocurilor de produse finite; dificultăți în aprovizionarea cu materii prime



Procesul de aprovizionare cu materii prime va înregistra o posibilă deteriorare, sugerată de nivelul negativ al soldului conjunctural (-6 la sută). Numărul întreprinderilor care anticipează un flux normal al dotării cu materii prime s-a redus, reprezentând 87 la sută din total (97 la sută în iunie). Aproape 10 procente dintre respondenți estimează un nivel insuficient al stocurilor (față de 1 la sută în iunie), în timp ce ponderea celor care preconizează cote excedentare s-a majorat cu 1 punct procentual.

Un nivel adecvat al stocurilor de materii prime este estimat de toate companiile din ramurile: edituri, poligrafie și reproducerea înregistrărilor pe suporturi; industria de mijloace ale tehnicii de calcul și de birou; echipamente, aparate de radio, televiziune și comunicații; aparatură și instrumente medicale, de precizie, optică și ceasornicărie; construcții; industria de mașini și echipamente, echipamente și aparate electrice; industria materialelor de construcții. Deficiențe sunt preconizate în principal în industria mijloacelor de transport și în cea de prelucrare a petrolului, cocsificare a cărbunelui și tratarea combustibililor nucleari (sold conjunctural de -17 și respectiv -25 la sută).

Cererea insuficientă - cauza principală de limitare a producției

*Factori care
frânează
producția*

Similar lunilor anterioare, insuficiența cererii reprezintă și în luna iulie principala constrângere în buna desfășurare a activității de producție. Procentul ridicat al opiniilor la nivel național (46 la sută) este susținut îndeosebi de industria metalurgică; industria textilă, de confecții, pielărie și încălțăminte; industria extractivă; industria de mijloace ale tehnicii de calcul și aparate radio-TV (ponderile variază între 51 și 100 la sută din totalul companiilor din fiecare ramură).

Conform opiniei a 14 la sută dintre respondenți, dificultățile de aprovizionare cu materii prime influențează nefavorabil procesul de producție, în special în industria de prelucrare a petrolului, cocsificare a cărbunelui și tratarea combustibililor nucleari; industria de mijloace ale tehnicii de calcul și aparate radio-TV (ponderi de 48 și respectiv 63 la sută din numărul total).

Un alt factor invocat de managerii intervievați este evoluția cursului de schimb (13 la sută din total). Aprecierea monedei naționale va afecta în special producția ramurilor: textilă, confecții, pielărie și încălțăminte (71 la sută); chimie, prelucrarea cauciucului și a maselor plastice (70 la sută); prelucrarea lemnului (42 la sută); industria de mașini și echipamente, echipamente și aparate electrice (32 la sută).

13 la sută dintre respondenți întâmpină dificultăți cauzate de blocajul financiar. Cele mai ferme opinii în acest sens aparțin producătorilor din industria chimică, de prelucrare a cauciucului și a maselor plastice (68 la sută); industria de mijloace ale tehnicii de calcul și de birou; echipamente, aparate de radio, televiziune și comunicații; aparatură și instrumente medicale, de precizie, optică și ceasornicărie (100 la sută); industria extractivă și sectorul construcțiilor (câte 40 la sută în fiecare caz).

Influența nefavorabilă exercitată de nivelul ridicat al ratelor dobânzilor bancare este semnalată de 7 la sută dintre respondenți. Principalele ramuri afectate sunt: industria de mijloace ale tehnicii de calcul și de birou; echipamente, aparate radio-TV și comunicații; aparatură și instrumente medicale, de precizie optică și ceasornicărie (cu o pondere de 63 la sută); industria chimică, de prelucrare a cauciucului și a maselor plastice (54 la sută).

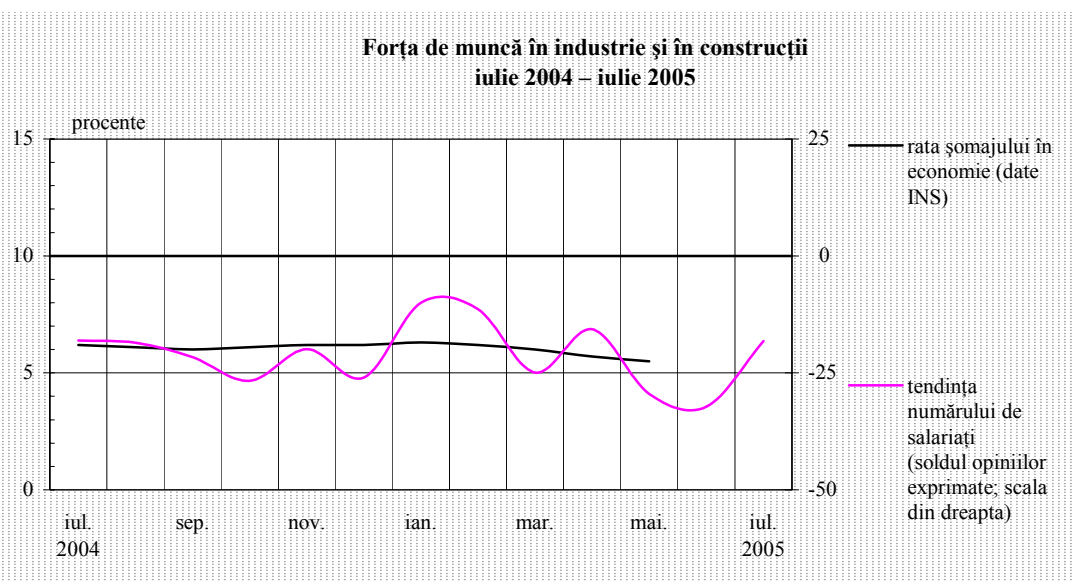
Utilizarea
forței de muncă

Restrângerea în continuare a personalului angajat

Piața muncii se va înscrie și în luna iulie pe un trend descendent în ceea ce privește numărul de salariați. Soldul conjunktural negativ (-18 la sută) s-a ameliorat cu 14 puncte procentuale, datorită diminuării până la 29 la sută a ponderii răspunsurilor de tip *descendent*, o diminuare numerică înregistrând și opiniile aferente celeilalte variante extreme (11 la sută). În aceste condiții, fluctuația personalului va reveni la un nivel apropiat mediei din perioada iulie 2004-mai 2005 (61 la sută dintre managerii intervievați nu întrevăd modificări de personal, pondere superioară cu 21 de puncte procentuale nivelului din iunie).

Numărul de salariați va consemna o posibilă reducere mai ales în industria de prelucrare a petrolului, cocsificare a cărbunelui și tratarea combustibililor nucleari; industria extractivă; industria de mijloace ale tehnicii de calcul și de birou, echipamente, aparate de radio, televiziune și comunicații, aparatură și instrumente medicale, de precizie, optică și ceasornicărie; industria textilă, de confecții, pielărie și încălțăminte (solduri conjunktural cuprinse între -36 și -75 la sută). Angajări de personal sunt preconizate în principal în industria mijloacelor de transport și în sectorul construcțiilor (solduri conjunkturale pozitive egale cu 45 și respectiv 27 la sută).

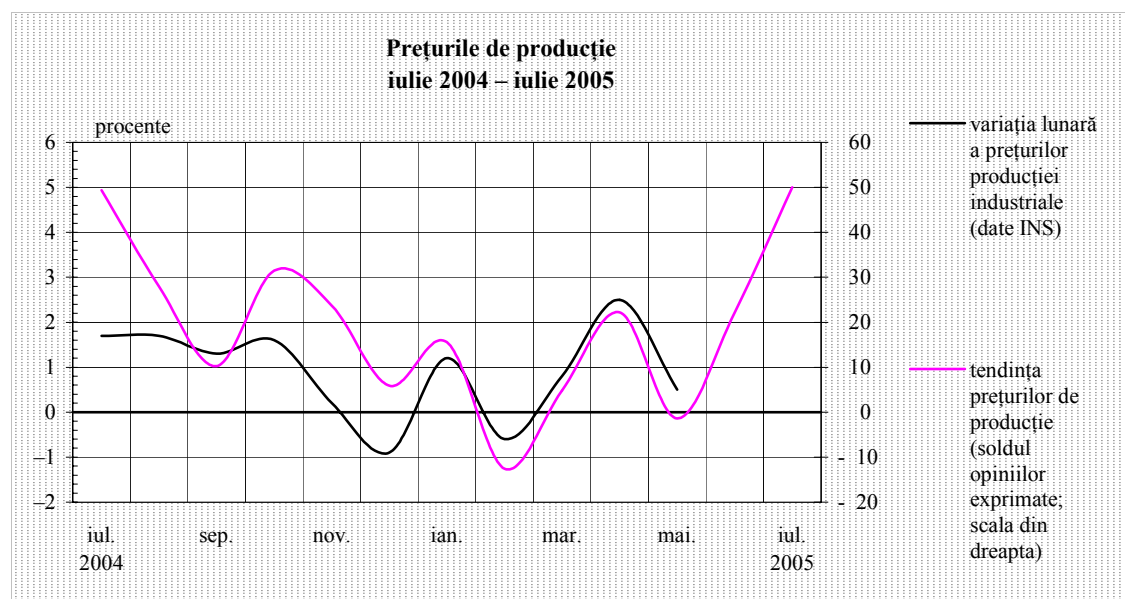
Reducere a
numărului de
salariați



Intensificarea ratei de creștere a prețurilor de producție

Prețurile practicate de producătorii industriali vor cunoaște probabil o nouă o accelerare de ritm, sugerată de majorarea de peste 2 ori a soldului conjunctural (+50 la sută, cel mai ridicat nivel din ultimele 12 luni), rezultat determinat de creșterea până la 54 la sută a ponderii companiilor care anticipează o asemenea evoluție. Numai 41 la sută dintre participanții la sondaj nu vor opera modificări de preț în luna iulie.

În structură, niveluri superioare ale prețurilor de producție se vor înregistra în toate întreprinderile din industria de prelucrare a petrolului, cocsificare a cărbunelui și tratarea combustibililor nucleari, dar și în cel puțin jumătate din numărul companiilor cu activitate de producție, transport și distribuție a energiei electrice, termice, a gazelor și a apei calde; metalurgie și construcții metalice; producție de mijloace ale tehnicii de calcul și de birou, echipamente, aparate de radio, televiziune și comunicații, aparatură și instrumente medicale, de precizie, optică și ceasornicărie; producție de mijloace de transport.



*Posibilă
intensificare a
ritmului
prețurilor de
producție*

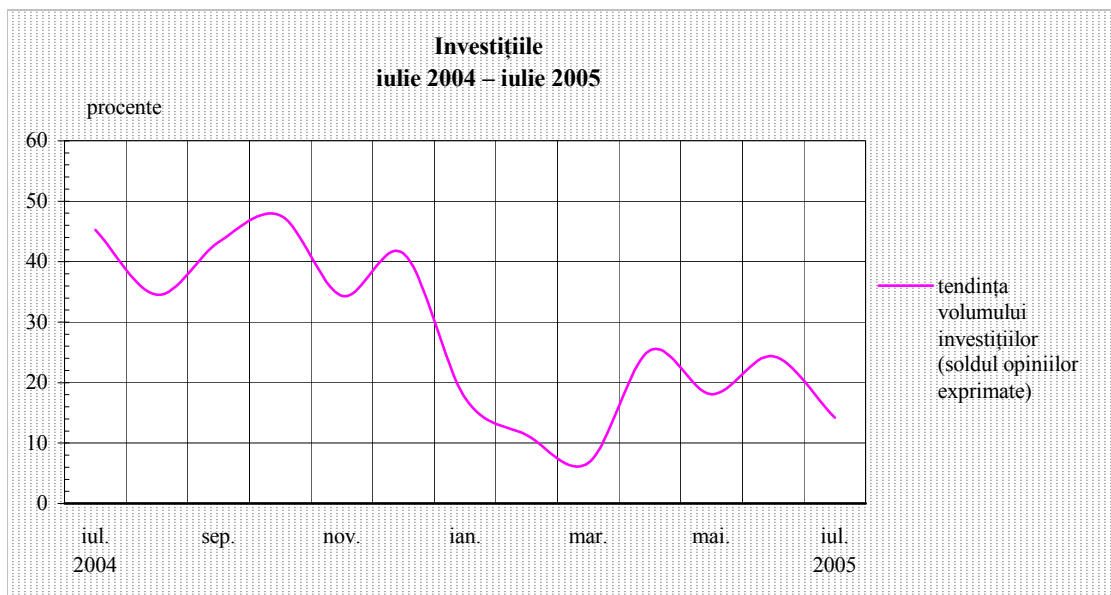
Investiții

Estimări favorabile privind activitatea de investiții

În luna iulie, investițiile își vor continua tendința ascendentă. Soldul conjunctural (+14 la sută) s-a micșorat cu 10 puncte procentuale față de iunie, atât datorită ponderii mai reduse a opiniilor favorabile (24 la sută), cât și creșterii de 2,5 ori a proporției răspunsurilor privind restrângerea acestor cheltuieli. Circa două treimi din numărul respondenților nu anticipează modificări ale volumului de investiții.

Efortul investițional se va intensifica îndeosebi în industria materialelor de construcții; industria extractivă; industria de mașini și echipamente, echipamente și aparate electrice; industria alimentară, a băuturilor și a tutunului (solduri conjuncturale cuprinse între +26 și +50 la sută). Activitatea de investiții va cunoaște o nouă restrângere în industria de mijloace ale tehnicii de calcul și de birou, echipamente, aparate de radio, televiziune și comunicații, aparatură și instrumente medicale, de precizie, optică și ceasornicărie (sold al opiniilor: -25 la sută). Nu se vor efectua modificări ale volumului investițiilor îndeosebi în întreprinderile cu activitate de producție, transport și distribuție a energiei electrice, termice, a gazelor și a apei calde; edituri, poligrafie și reproducerea înregistrărilor pe suport; metalurgie, construcții metalice și produse din metal; mijloace de transport (ponderile variază între 84 și 96 la sută dintre managerii intervievați).

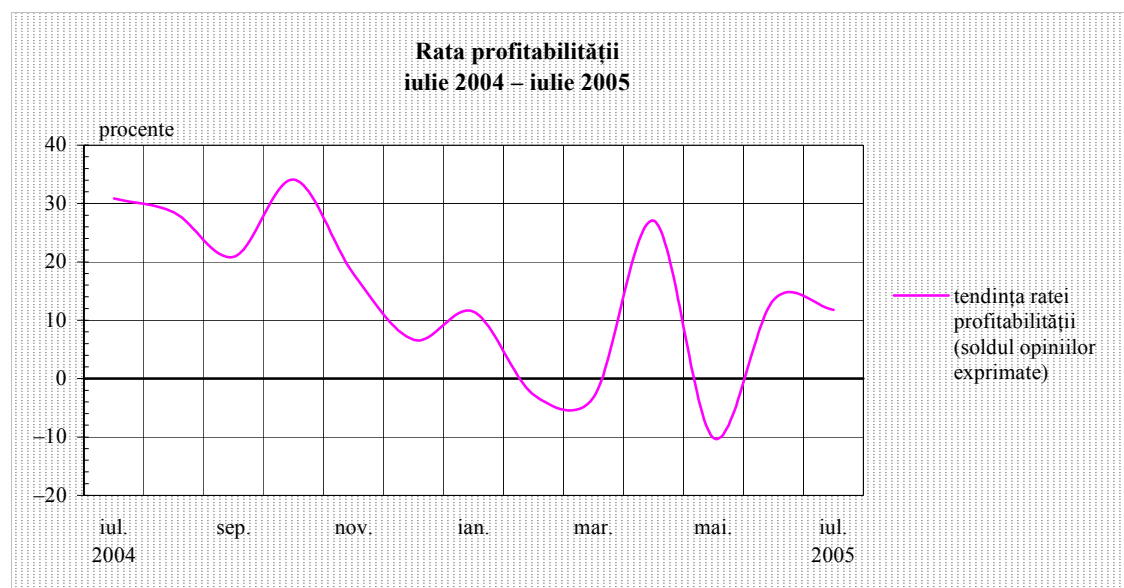
*Extindere a
activității de
investiții*



Ameliorarea în continuare a ratei profitabilității

Luna iulie va consemna o nouă creștere a ratei profitabilității, sugerată de valoarea pozitivă a soldului conjunctural (+12 la sută), asemănătoare nivelului din luna anterioară. Cele două variante extreme de răspuns (de tip *ascendent* și *descendent*) au înregistrat creșteri ale ponderilor în numărul total al opiniilor (22 la sută și respectiv 10 la sută). 61 de procente dintre participanții la sondaj nu întrevăd variații ale ratei profitabilității.

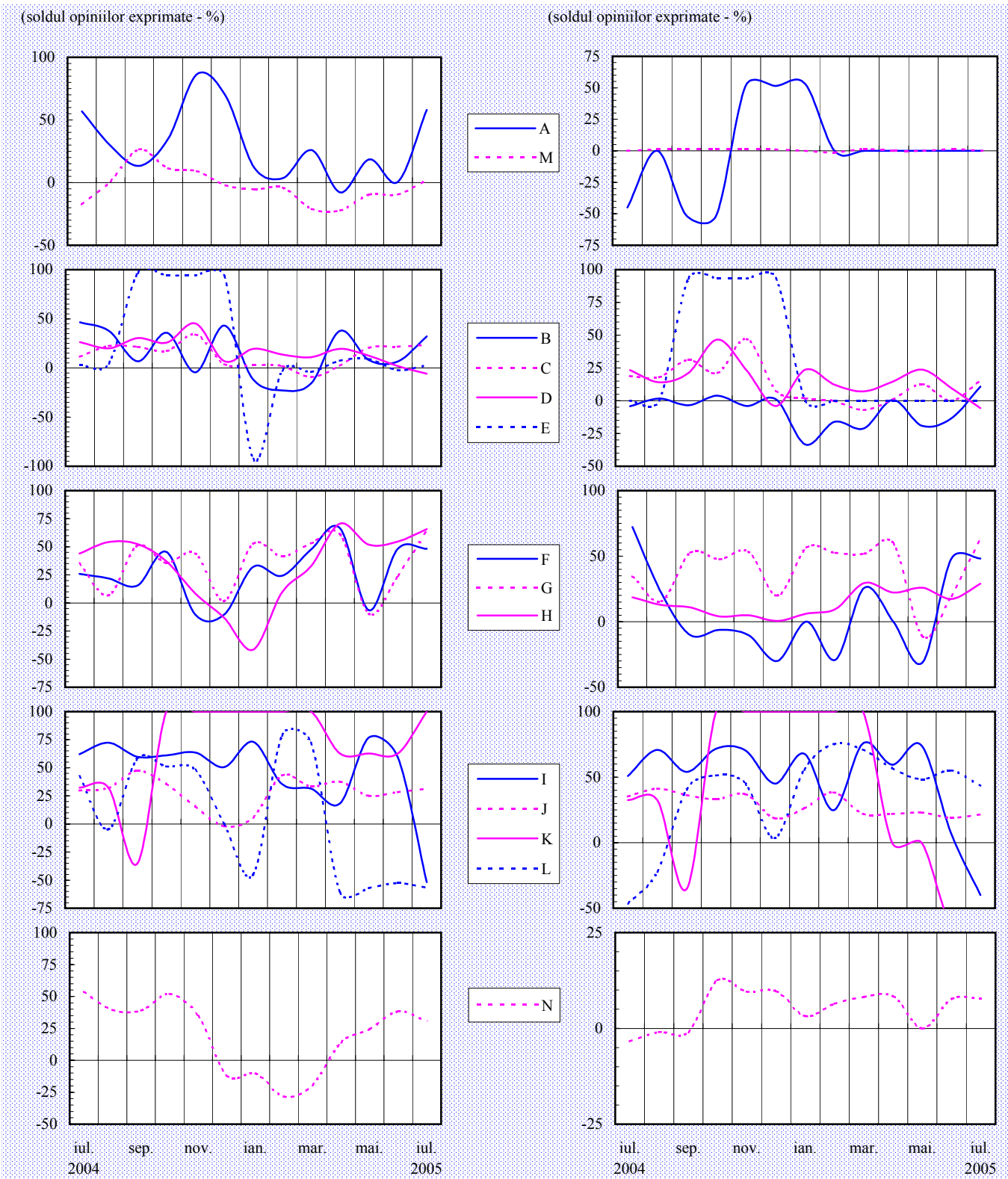
În structură, estimările sunt favorabile îndeosebi la nivelul ramurilor: edituri, poligrafie și reproducerea înregistrărilor pe suport; industria chimică, de prelucrare a cauciucului și a maselor plastice; activitatea de producție, transport și distribuție a energiei electrice, termice, a gazelor și a apei calde; industria materialelor de construcții (soldurile conjuncturale pozitive variază între 31 și 91 la sută). O evoluție diametral opusă este preconizată în industria de mijloace ale tehnicii de calcul și de birou, echipamente, aparate de radio și televiziune, aparatură și instrumente medicale, de precizie, optică și ceasornicărie (sold conjunctural: -25 la sută).



Creștere a ratei profitabilității

Evaluarea volumului comenzilor totale

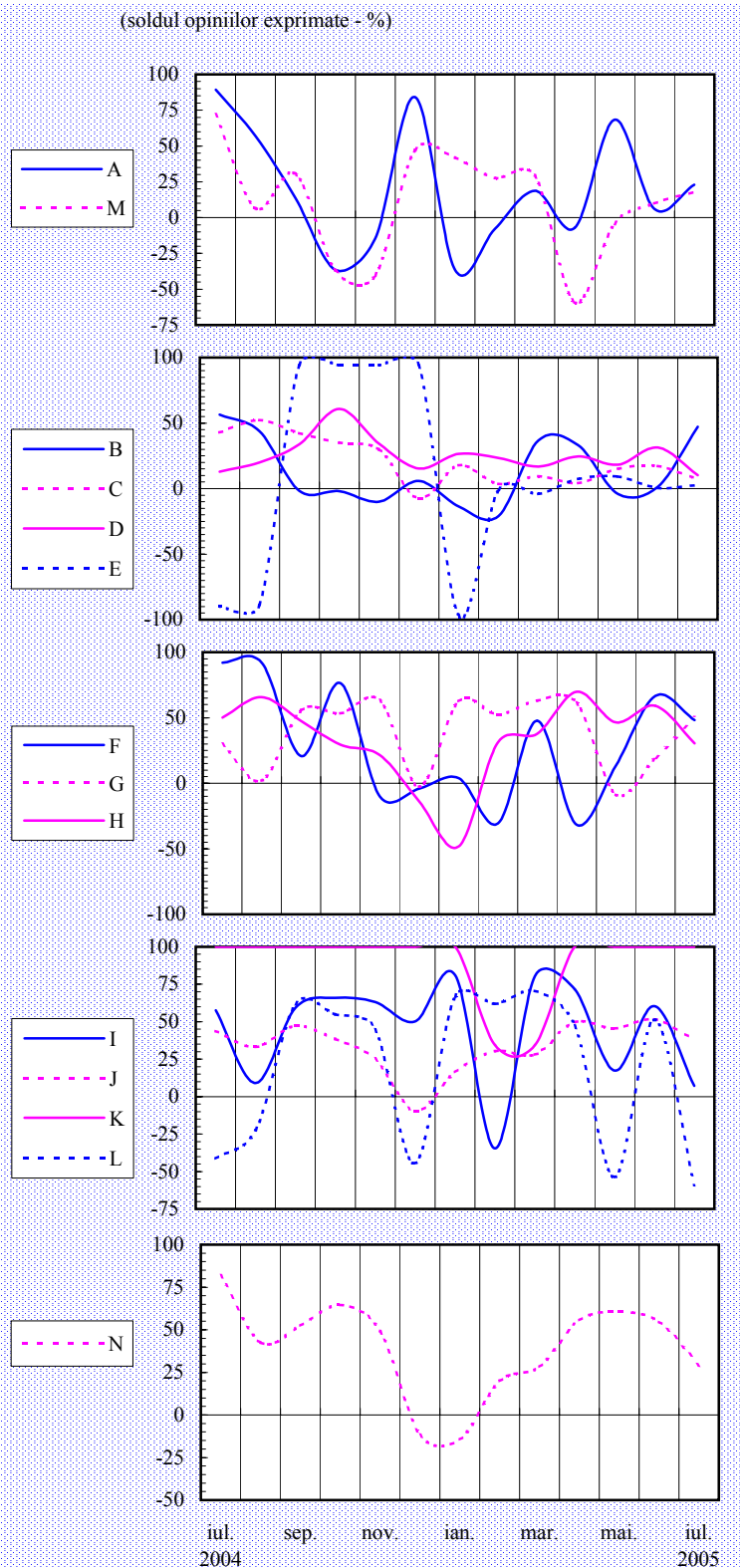
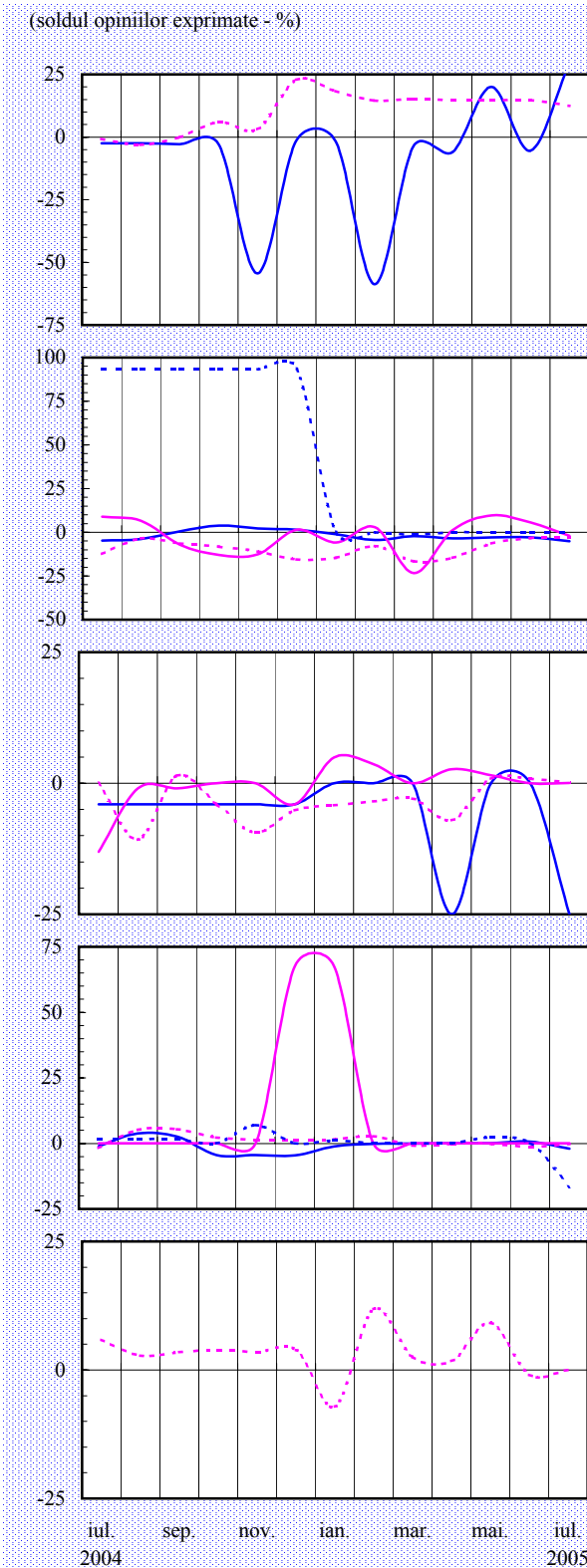
Evaluarea volumului comenzilor pentru export



Notă: Literele care apar în cadrul legendelor corespund diverselor ramuri (vezi pagina 16).

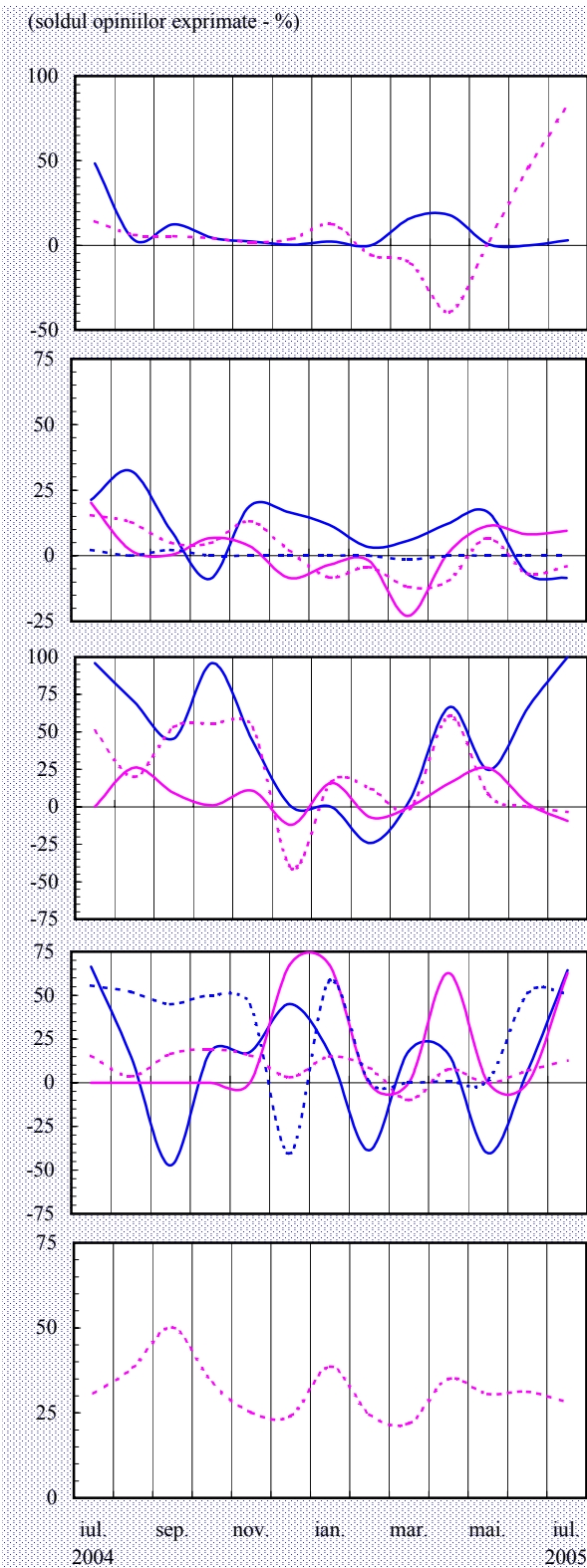
Evaluarea stocurilor de materii prime

Tendința preconizată a producției

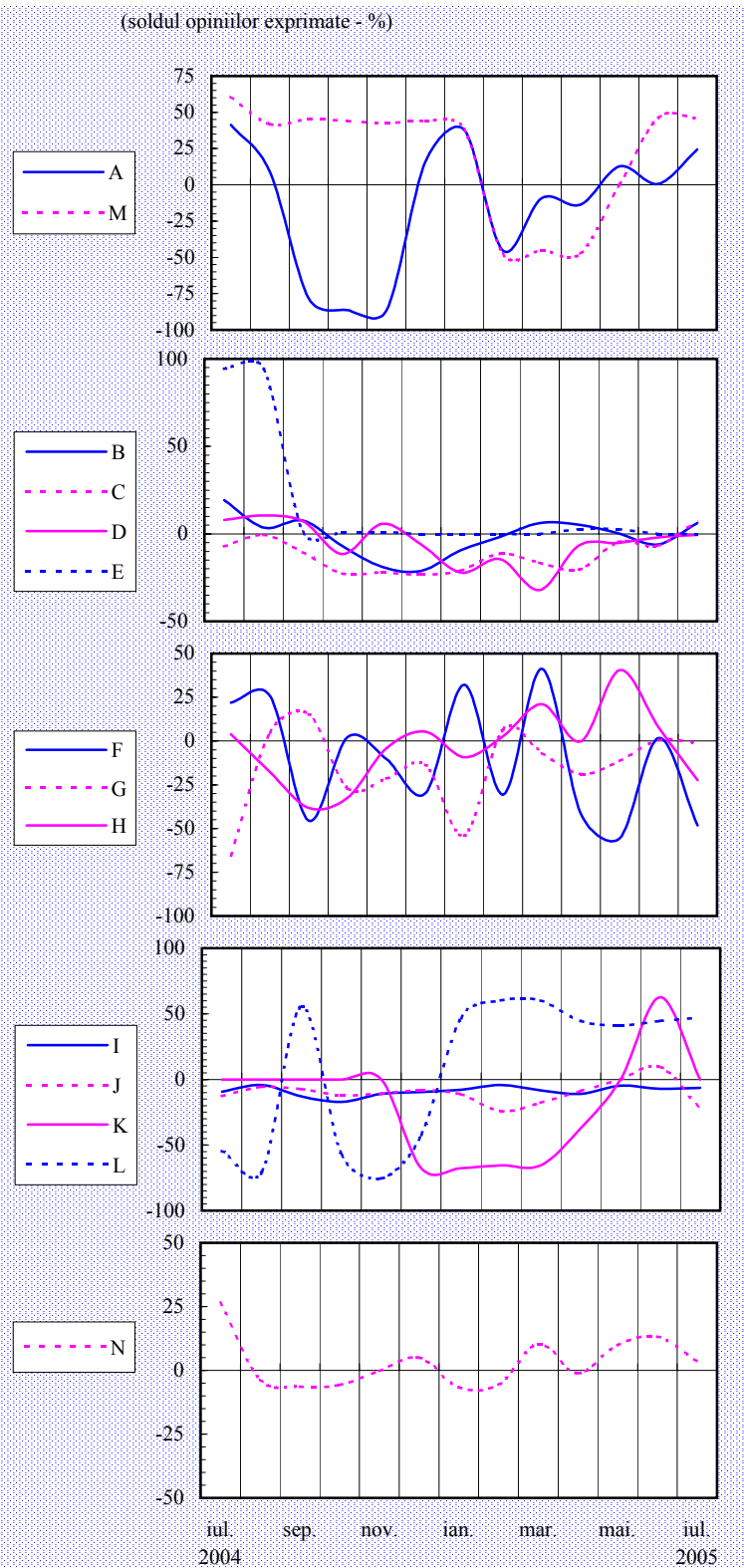


Notă: Literele care apar în cadrul legendelor corespund diverselor ramuri (vezi pagina 16).

Tendința prețurilor de producție



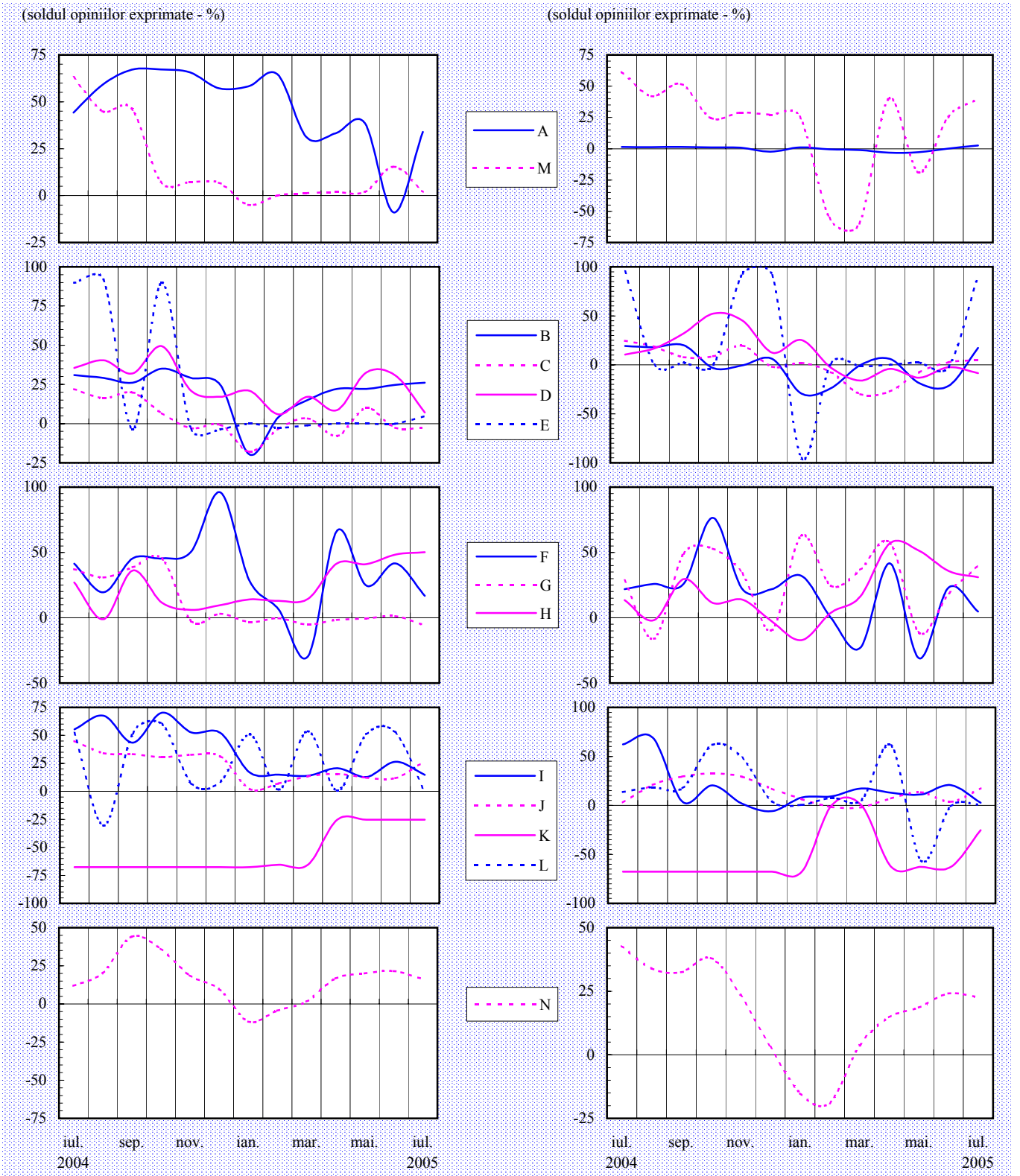
Evaluarea stocurilor de produse finite



Notă: Literele care apar în cadrul legendelor corespund diverselor ramuri (vezi pagina 16).

Evaluarea investițiilor

Evaluarea ratei profitabilității



Notă: Literele care apar în cadrul legendelor corespund diverselor ramuri (vezi pagina 16).

Precizări metodologice

Sondajul de conjunctură se desfășoară cu sprijinul sucursalelor Băncii Naționale a României și cuprinde un eșantion național de peste 380 unități industriale și de construcții, selectate astfel încât să fie reprezentative pentru economia județelor și, de preferință, să fie diferite ca dimensiune și profil.

Întreprinderile cuprinse în eșantion fac parte din următoarele ramuri:

- A - extracția și prepararea cărbunelui; extracția petrolului și gazelor naturale; extracția și prepararea minereurilor metalifere; alte activități extractive;
- B - alimentară și băuturi; produse din tutun;
- C - textilă și produse textile; confecții din textile, blănuri și piele; pielărie și încălțăminte;
- D - prelucrarea lemnului; celuloză, hârtie și carton; mobilier;
- E - edituri, poligrafie și reproducerea înregistrărilor pe suport;
- F - prelucrarea petrolului, cocsificarea cărbunelui și tratarea combustibililor nucleari;
- G - chimie și fibre sintetice și artificiale; prelucrarea cauciucului și a maselor plastice;
- H - materiale de construcții; industria sticlei, porțelanului și faianței;
- I - metalurgie; construcții metalice și produse din metal;
- J - mașini și echipamente; echipamente și aparate electrice;
- K - mijloace ale tehnicii de calcul și de birou; echipamente, aparate de radio, televiziune și comunicații; aparatură și instrumente medicale, de precizie, optică și ceasornicărie;
- L - mijloace de transport;
- M - producția, transportul și distribuția de energie electrică și termică, gaze și apă caldă;
- N - construcții.

Sondajul efectuat asigură respectarea principiului statistic al confidențialității datelor individuale.

Pentru completarea răspunsurilor la întrebările chestionarului, se cere aprecierea calitativă a tendinței indicatorilor economici, prin marcarea uneia dintre variantele: ascendent, descendent, suficient, insuficient, normal, nemodificat, etc.

Prin prelucrarea datelor, se obține procentajul opiniilor exprimate pentru fiecare dintre variantele de răspuns, iar apoi se calculează soldul acestora, prin diferența dintre totalul opiniilor ce se exprimă pentru "ascendent" ("mai mult decât suficient") și totalul opiniilor care se exprimă pentru "descendent" ("insuficient"). Procentajul răspunsurilor care indică stabilitate sau normalitate în evoluția indicatorilor nu este luat în calculul acestui sold.

Pentru a asigura omogenitatea datelor, eșantionul de întreprinderi se menține pe timp de minimum 12 luni calendaristice.

Pentru agregarea datelor la nivel național se folosesc trei criterii de ponderare, și anume: cifra de afaceri, numărul de personal la data de 31 decembrie a anului anterior și numărul de personal în luna anterioară efectuării sondajului.

N o t ă

*Redactarea buletinului a fost finalizată la data de 22 iulie 2005.
Agregarea și prelucrarea informațiilor furnizate de sucursalele Băncii Naționale
a României, redactarea și tehnoredactarea buletinului au fost realizate de
Direcția Studii și Publicații, tel. 021/312.43.75, fax 021/314.97.52.
Reproducerea publicației este interzisă, iar utilizarea datelor în diferite lucrări
este permisă numai cu indicarea sursei.
internet: <http://www.bnro.ro>*