



BANCA NAȚIONALĂ A ROMÂNIEI

# BULETIN DE CONJUNCTURĂ

Anul VIII nr.94

Octombrie 2005

## *Cuprins*

<i>Tendințe generale</i>	- Evoluție în general pozitivă a principalilor indicatori în luna octombrie 2005 .....	2
<i>Evoluția producției</i>	- Evoluție ascendentă a producției ... ..	3
<i>Stocuri</i>	- Posibilă absorbție a stocurilor de produse finite; aprovizionare normală cu materii prime .....	6
<i>Factori care frânează producția</i>	- Cererea insuficientă – cauza principală de limitare a producției .....	7
<i>Utilizarea forței de muncă</i>	- Posibilă accentuare a tendinței descendente a forței de muncă .....	8
<i>Prețuri de producție</i>	- Temperare posibilă a dinamicii prețurilor de producție...	9
<i>Investiții</i>	- Estimări favorabile privind activitatea de investiții .....	10
<i>Profitabilitate</i>	- Creșterea ratei profitabilității .....	11
<i>Secțiune grafică – evoluții sectoriale</i> .....		12
<i>Precizări metodologice</i> .....		16

### *Evoluție în general pozitivă a principalilor indicatori în luna octombrie 2005*

Opiniile formulate de managerii întreprinderilor participante la sondajul de conjunctură din luna octombrie indică o evoluție favorabilă a activității economice din industrie și construcții.

Similar lunii septembrie, producția se va plasa pe un trend ascendent, fiind însă puțin probabilă o intensificare de ritm, având în vedere ușoara reducere a soldului conjunctural<sup>1</sup> (cu 7 puncte procentuale, până la +34 la sută). Perspectiva pe un orizont mai îndepărtat rămâne optimistă, în condițiile menținerii nivelului ridicat al soldului conjunctural aferent portofoliului total de comenzi (+34 la sută). În ceea ce privește corelarea programului de producție cu capacitățile existente, circa 80 la sută dintre companiile industriale și de construcții dispun de dotări adecvate necesităților productive. Gradul mediu de utilizare a capacităților de producție va înregistra însă o reducere cu circa 5 puncte procentuale față de luna precedentă, situație care nu va fi probabil de durată, având în vedere caracterul temporar al uneia dintre cauzele sale majore – întreruperea producției pe un segment important din activitatea de prelucrare a petrolului, datorită efectuării unor revizii tehnice și reparații capitale.

În opinia a 86 la sută dintre companiile analizate, procesul de aprovizionare cu materii prime se va desfășura în condiții normale. Stocurile de produse finite vor consemna o posibilă diminuare, sugerată de valoarea negativă a soldului conjunctural (-6 la sută, față de zero la sută în septembrie).

Buna desfășurare a activității din industrie și construcții continuă să fie afectată în primul rând de insuficiența cererii (factor invocat de 31 la sută dintre companii) și, în măsură mai mică, de blocajul financiar, evoluția cursului de schimb, nivelul ridicat al ratelor dobânzilor bancare, lipsa materiilor prime.

În luna octombrie, piața muncii se va confrunta cu o posibilă accentuare a trendului descendent al numărului de salariați, dată fiind deteriorarea de la -5 la -18 la sută a soldului opiniilor. Circa două treimi din totalul companiilor nu vor opera modificări de personal.

Prețurile de producție își vor atenua probabil ritmul de creștere, în condițiile în care soldul conjunctural a scăzut semnificativ (de la +13 la sută la +3 la sută). Circa 58 la sută din numărul total al respondenților nu întrevăd variații ale prețurilor de producție.

Luna octombrie va consemna noi acumulări de capital, soldul opiniilor situându-se la un nivel ridicat (+39 la sută). O evoluție favorabilă este anticipată și în cazul ratei profitabilității (sold conjunctural: +17 la sută, similar lunii precedente).

---

<sup>1</sup> Exprimă tendința indicatorului și se calculează ca diferență între ponderea opiniilor favorabile și cea a opiniilor nefavorabile.

### *Evoluție ascendentă a producției*

În luna octombrie, portofoliul total al comenzilor adresate companiilor industriale și de construcții își va menține traiectoria crescătoare, evoluția fiind sugerată de valoarea ridicată a soldului conjunctural (+34 la sută). Nivelul acestuia s-a diminuat totuși cu 7 puncte procentuale față de luna anterioară, din cauza dublării ponderii răspunsurilor pesimiste (până la 17 la sută din total), în timp ce varianta ascendentă de răspuns a totalizat aproximativ 51 la sută.

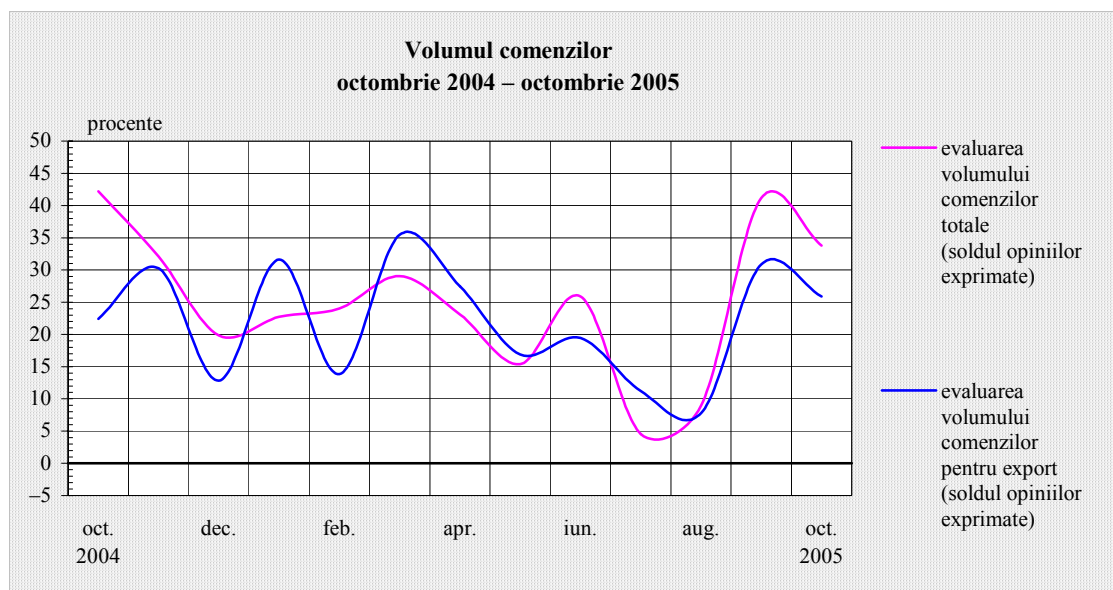
<b>Evoluții</b>	<b>Sep. 2005</b>	<b>Oct. 2005</b>
Producția	↗	↗
Comenzi noi - total, din care:	↗	↗
Comenzi noi pentru export	↗	↗
Gradul de utilizare a capacităților de producție	81%	76%

În structură, evoluția pozitivă a portofoliului de comenzi este localizată atât la nivelul unor ramuri de bază ale sectorului industrial (dintre care menționăm: industria metalurgică, a construcțiilor metalice și a produselor din metal; industria mijloacelor de transport; industria chimică, de prelucrare a cauciucului și a maselor plastice, care au înregistrat solduri conjuncturale cuprinse între +42 și +81 la sută), cât și în cazul unor ramuri cu pondere mai scăzută (edituri, poligrafie și reproducerea înregistrărilor pe suport, cu un sold al opiniilor de +92 la sută, și industria de mijloace ale tehnicii de calcul și de birou, echipamente, aparate de radio și televiziune, aparatură și instrumente medicale, de precizie, optică și ceasornicărie, cu un sold conjunctural de +83 la sută). Reduceri ale volumului comenzilor sunt preconizate în industria de prelucrare a petrolului, cocsificare a cărbunelui și tratare a combustibililor nucleari și în industria materialelor de construcții (solduri conjuncturale negative de 10-11 la sută).

Cererea externă va susține în continuare tendința ascendentă a portofoliului total de comenzi, soldul său conjunctural înregistrând totuși o ușoară diminuare față de luna septembrie (cu 5 puncte procentuale, până la +26 la sută), atribuită ponderii mai ridicate a răspunsurilor nefavorabile (9 la sută). Circa 35 la sută dintre companii estimează un volum în creștere al comenzilor pentru export.

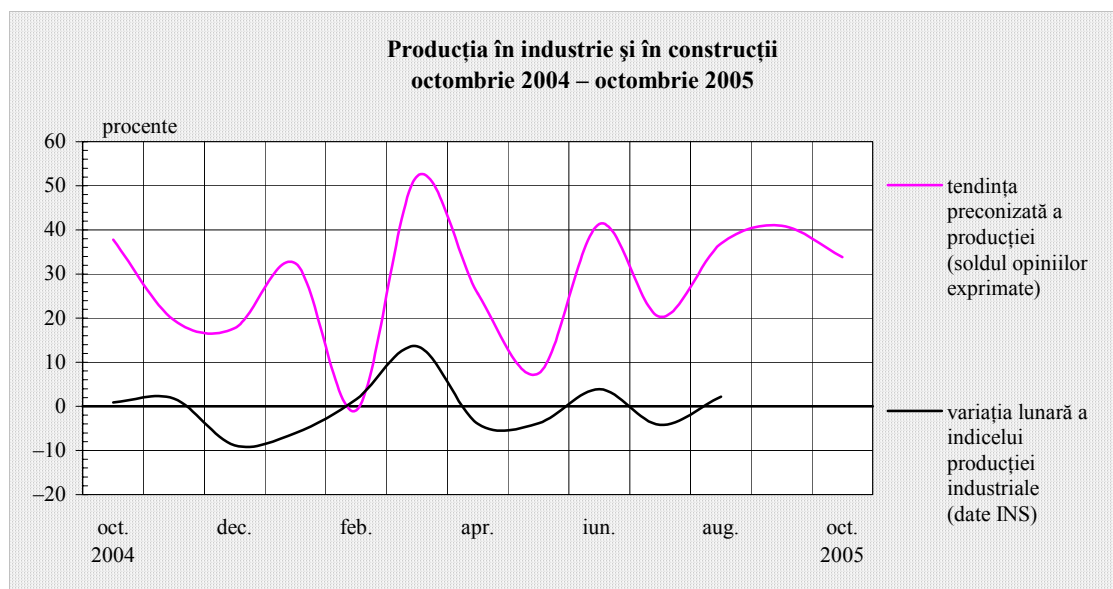
În afară de cele trei ramuri industriale menționate anterior drept cele mai încrezătoare în extinderea portofoliului total de comenzi, remarcabilă este și perspectiva companiilor producătoare de mașini și echipamente și de echipamente și aparate electrice (soldurile conjuncturale variază între +38 și +66 la sută). Creșterea proporției opiniilor pesimiste se datorează în special răspunsurilor formulate de întreprinderile din industria de prelucrare a petrolului, cocsificare a cărbunelui și tratare a combustibililor nucleari (40 la sută).

*Creștere a  
portofoliului  
de comenzi*



Similar lunii septembrie, producția se va plasa pe un trend ascendent, fiind însă puțin probabilă o intensificare de ritm, având în vedere ușoara reducere a soldului conjunctural (cu 7 puncte procentuale, până la +34 la sută). Aproximativ o treime din numărul total al întreprinderilor nu estimează modificări ale volumului producției.

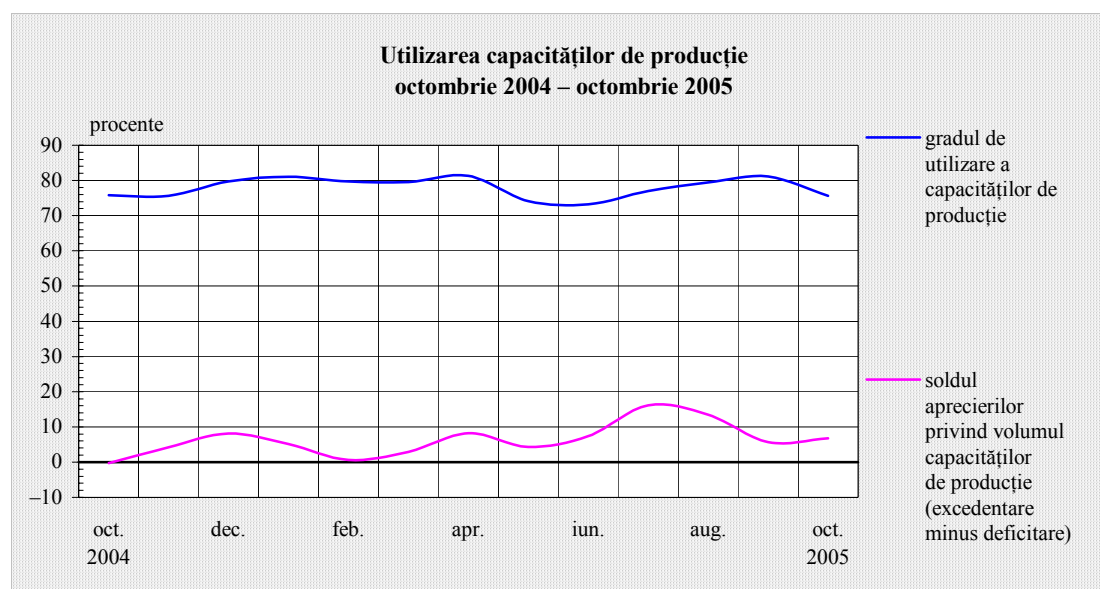
*Ritm pozitiv  
al producției*



Anticipațiile favorabile referitoare la evoluția producției în luna octombrie sunt susținute în principal de următoarele ramuri: industria metalurgică, a construcțiilor metalice și a produselor din metal; industria mijloacelor de transport; producția, transportul și distribuția energiei electrice, termice, a gazelor și a apei calde; industria chimică, de prelucrare a cauciucului și a maselor plastice (soldurile conjuncturale variază între +30 și +79 la sută). La extremitatea opusă

se află industria de prelucrare a petrolului, cocsificare a cărbunelui și tratare a combustibililor nucleari, o posibilă cauză fiind întreruperea temporară a activității unor companii, în scopul efectuării unor revizii tehnice și reparații capitale (sold conjunctural: -35 la sută).

Discontinuitatea procesului de producție din această ramură, care deține o pondere semnificativă în sectorul industrial românesc, s-a reflectat și în înrăutățirea anticipațiilor referitoare la gradul mediu de utilizare a capacităților existente – deși se menține ridicat (76 la sută), acest indicator s-a redus cu circa 5 puncte procentuale față de luna precedentă (nivelul său a scăzut de la 88 la sută la 52 la sută în industria de prelucrare a petrolului, cocsificare a cărbunelui și tratare a combustibililor nucleari). Cele mai bune performanțe sunt așteptate în industria textilă, a confecțiilor, pielăriei și încălțăminte; industria chimică, de prelucrare a cauciucului și a maselor plastice; industria de prelucrare a lemnului; industria metalurgică, a construcțiilor metalice și a produselor din metal; sectorul construcțiilor (gradul de utilizare a capacităților de producție variază între 83 și 88 la sută).



*Grad ridicat de  
utilizare a  
capacităților de  
producție*

În luna octombrie, circa 79 la sută dintre companiile industriale și de construcții estimează o dimensiune satisfăcătoare a capacităților de producție. Soldul conjunctural aferent s-a majorat cu 1 punct procentual față de perioada anterioară (până la 7 la sută), ca urmare a numărului mai mare al opiniilor referitoare la disponibilul excedentar (11 la sută din total).

Cele mai optimiste estimări cu privire la corelarea programului de producție cu dotările existente aparțin companiilor cu activitate în domeniile: metalurgie, construcții metalice și produse din metal; industria materialelor de construcții; chimie, prelucrarea cauciucului și a maselor plastice; industria textilă, a confecțiilor, pielăriei și încălțăminte; edituri, poligrafie și reproducerea înregistrărilor pe suporturi (ponderea răspunsurilor variază între 96 și 100 la sută). Capacități excedentare sunt estimate mai ales în industria de mijloace ale tehnicii de calcul și de birou, echipamente, aparate de radio și televiziune, aparatură și instrumente medicale, de

precizie, optică și ceasornicărie (sold conjunctural: +49 la sută), în timp ce niveluri insuficiente continuă să se înregistreze în industria de prelucrare a petrolului, cocsificare a cărbunelui și tratare a combustibililor nucleari (sold al opiniilor: -16 la sută).

### Stocuri

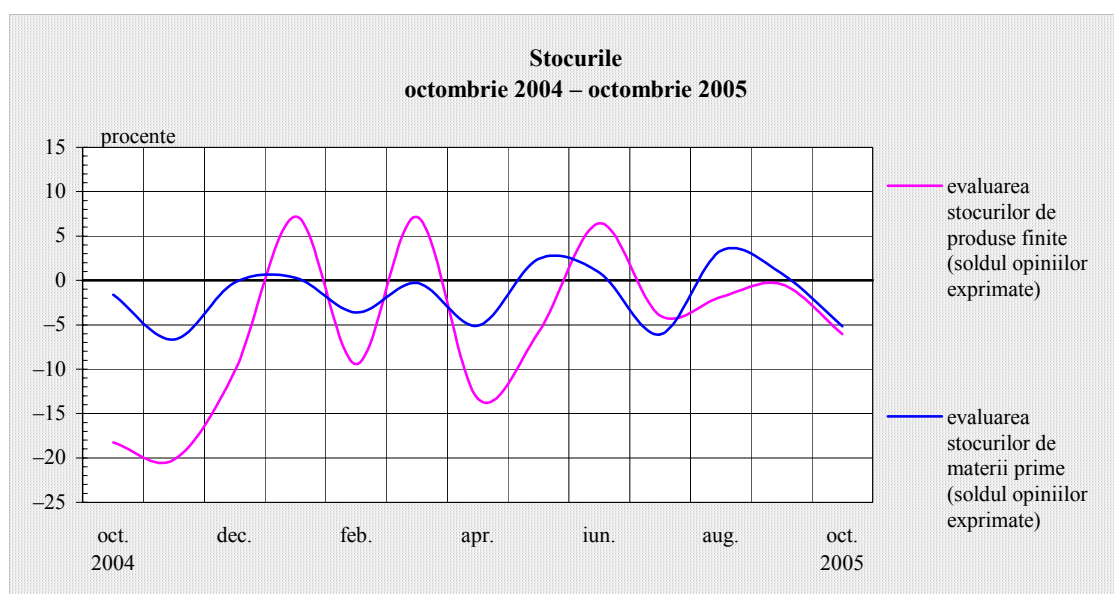
#### *Posibilă absorbție a stocurilor de produse finite; aprovizionare normală cu materii prime*

În perioada analizată, circa o cincime dintre întreprinderile industriale și de construcții estimează o posibilă reducere a volumului stocurilor de produse finite, fapt care s-a reflectat în ameliorarea semnificativă a soldului conjunctural (de la 0 la -6 la sută). Nu se întrevăd modificări ale acestui indicator în opinia a 56 la sută dintre companii.

<b>Evoluții</b>	<b>Sep. 2005</b>	<b>Oct. 2005</b>
Stocurile de produse finite	↘	↘
Stocurile de materii prime	↗	↘

Restrângeri ale stocurilor de produse finite se vor înregistra îndeosebi în industria de prelucrare a petrolului, cocsificare a cărbunelui și tratare a combustibililor nucleari, dar și în industria chimică, de prelucrare a cauciucului și a maselor plastice (solduri conjuncturale de -44 la sută și respectiv -33 la sută). Menținerea acestui indicator la dimensiunea din luna anterioară este preconizată în principal în industria metalurgică, a construcțiilor metalice și a produselor din metal (96 la sută dintre întreprinderi). O majorare de stocuri este previzibilă mai ales în industria mijloacelor de transport (sold al opiniilor: +33 la sută).

*Reducere a stocurilor de produse finite; dimensiune normală a stocurilor de materii prime*



Potrivit opiniei a 86 la sută dintre companii, aprovizionarea cu materii prime va continua să se desfășoare în condiții normale. Cu toate acestea, soldul conjunctural corespunzător acestui indicator s-a deteriorat (de la +1 la -5 la sută), în principal ca urmare a creșterii până la 9 la sută a ponderii opiniilor referitoare la un nivel deficitar al stocurilor – această situație este însă tranzitorie, fiind datorată, în bună măsură, derulării unei perioade de revizii tehnice pe un segment important din activitatea de prelucrare a petrolului.

Disponibilul de materii prime se va situa în limite normale în 98 până la 100 la sută dintre întreprinderile aparținând ramurilor: metalurgie, construcții metalice și produse din metal; industria chimică, de prelucrare a cauciucului și a maselor plastice; industria de mijloace ale tehnicii de calcul și de birou; echipamente, aparate de radio, televiziune și comunicații; aparatură și instrumente medicale, de precizie, optică și ceasornicărie. În afară de scăderea semnificativă a stocurilor de materii prime din industria de prelucrare a petrolului, cocsificare a cărbunelui și tratare a combustibililor nucleari (sold conjunctural: -40 la sută), niveluri sub limita normală sunt anticipate și în industria mijloacelor de transport (sold al opiniilor: -14 la sută).

*Factori care  
frânează  
producția*

### ***Cererea insuficientă - cauza principală de limitare a producției***

Similar perioadelor anterioare, insuficiența cererii constituie și în luna octombrie principala constrângere în buna desfășurare a activității din industrie și construcții. În acest sens s-au pronunțat 31 la sută dintre companii, cele mai ferme opinii fiind localizate în industria metalurgică, activitatea de producție, transport și distribuție a energiei electrice, termice, a gazelor și a apei calde, dar și în industria de mijloace ale tehnicii de calcul și aparate radio-TV (ponderi cuprinse între 43 și 97 la sută).

O altă cauză de frânare a producției este blocajul financiar (13 la sută din totalul companiilor), principalele segmente afectate fiind sectorul construcțiilor (în proporție de 50 la sută) și industria de mijloace ale tehnicii de calcul și aparate radio-TV (65 la sută).

Circa 12 la sută dintre întreprinderile industriale și de construcții invocă evoluția cursului de schimb drept un alt factor care erodează desfășurarea în bune condiții a procesului de producție, acțiunea sa fiind resimțită mai ales în industria chimică, de prelucrare a cauciucului și a maselor plastice; industria de prelucrare a lemnului; industria textilă, de confecții, pielărie și încălțăminte (ponderile în cadrul fiecărei ramuri sunt cuprinse între 44 și 48 la sută).

Pe un segment de 6 la sută din activitatea de producție din industrie și construcții nivelul ridicat al ratelor dobânzilor bancare reprezintă un factor limitativ, influența sa nefavorabilă

manifestându-se îndeosebi în industria chimică, de prelucrare a cauciucului și a maselor plastice (28 la sută).

Aproximativ 6 procente din totalul companiilor analizate întâmpină dificultăți și din cauza lipsei de materii prime, principala ramură afectată fiind industria de prelucrare a petrolului, cocsificare a cărbunelui și tratare a combustibililor nucleari (20 la sută din total).

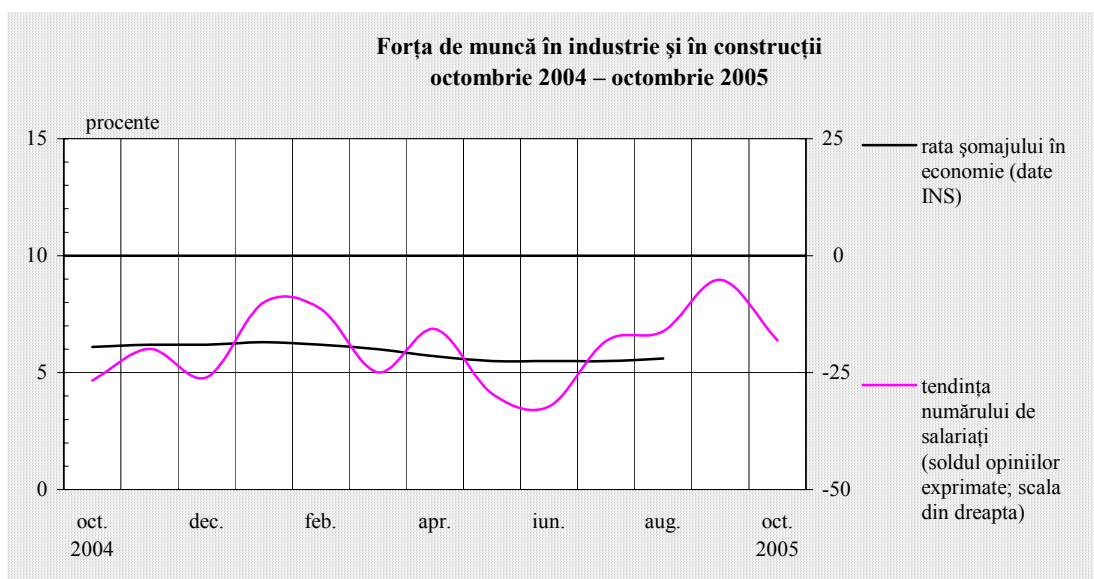
### Utilizarea forței de muncă

#### *Posibilă accentuare a tendinței descendente a forței de muncă*

Potrivit estimărilor formulate pentru luna octombrie, piața muncii se va caracteriza în continuare printr-un trend descrescător al numărului de salariați, ritmul disponibilizărilor putând chiar să se intensifice (fapt sugerat de deteriorarea de la -5 la -18 la sută a soldului conjunktural). Acest rezultat este determinat de restrângerea estimărilor referitoare la efectuarea de angajări de personal (până la 7 la sută din total) și translatarea acestora pe varianta pesimistă de răspuns (26 la sută). Circa două treimi din totalul companiilor industriale și de construcții nu vor opera modificări ale efectivului de salariați.

Principala ramură în care se vor consemna reduceri de personal este industria de prelucrare a petrolului, cocsificare a cărbunelui și tratare a combustibililor nucleari (sold conjunktural: -76 la sută), disponibilizări fiind însă posibile și în industria metalurgică, a construcțiilor metalice și a produselor din metal, în industria chimică, de prelucrare a cauciucului și a maselor plastice și în industria de mașini și echipamente și de echipamente și aparate electrice (solduri conjunkturale negative de 18-19 la sută). Suplimentarea numărului de salariați este anticipată mai ales în industria textilă, de confecții, pielărie și încălțăminte (sold conjunktural: +29 la sută) și în sectorul construcțiilor (sold al opiniilor: +19 la sută).

*Reducere posibil  
mai accentuată a  
numărului de  
salariați*

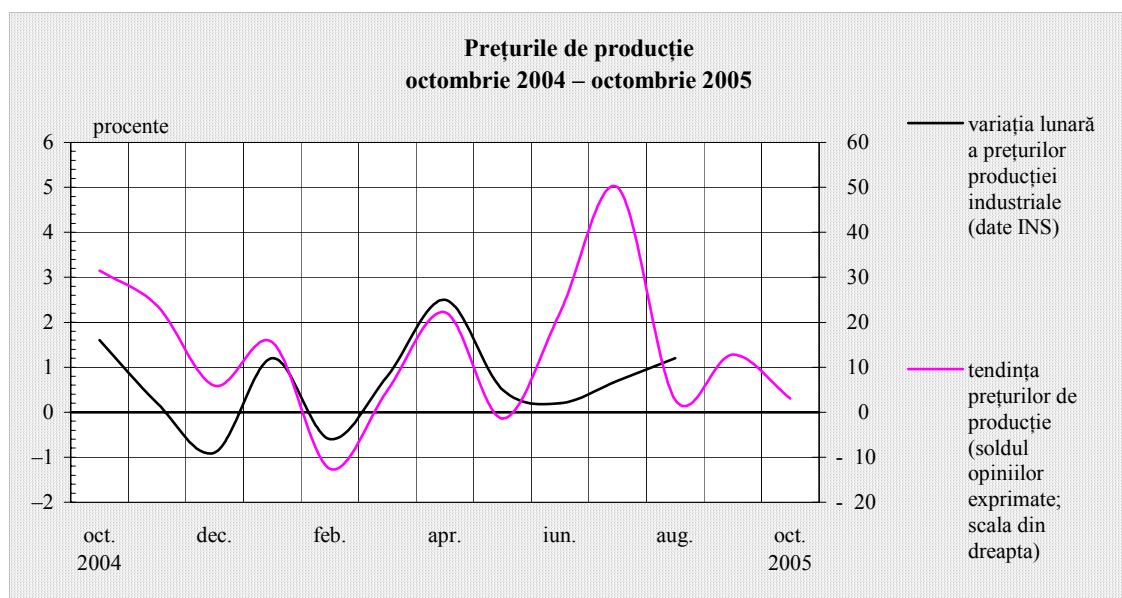




### Temperare posibilă a dinamicii prețurilor de producție

În opinia participanților la sondaj, în luna octombrie prețurile de producție din industrie și construcții vor înregistra probabil o atenuare a ritmului de creștere. Evoluția este sugerată de reducerea substanțială a soldului conjunctural (de la +13 la +3 la sută), atât ca urmare a creșterii ponderii variantei de răspuns de tipul *descendent* (20 la sută), cât și a diminuării cu 2 puncte procentuale a celei aferente variantei *ascendent* (23 la sută). Circa 58 la sută dintre companii nu anticipează modificări ale prețurilor.

Analiza în structură evidențiază faptul că traiectoria descrescătoare a dinamicii prețurilor de producție din luna octombrie este localizată la nivelul sectorului industrial, fiind determinată în bună măsură de reducerile de preț care vor fi operate în continuare în industria metalurgică, a construcțiilor metalice și a produselor din metal (sold conjunctural: -31 la sută). O tendință opusă a acestui indicator este preconizată îndeosebi în industria mijloacelor de transport (sold al opiniilor: +45 la sută), dar și în industria de prelucrare a petrolului, cocsificare a cărbunelui și tratare a combustibililor nucleari și în activitatea de construcții (sold conjunctural: +18 la sută și respectiv +21 la sută).



*Posibilă  
decelerare a  
ritmului  
prețurilor de  
producție*

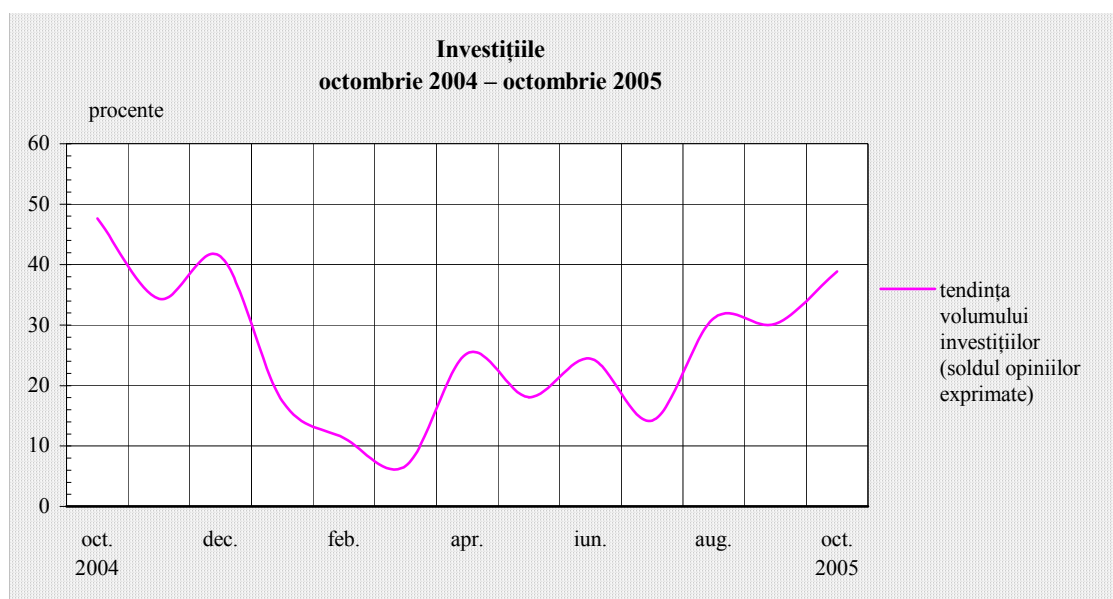
## Investiții

*Estimări favorabile privind activitatea de investiții*

Investițiile în industrie și construcții se vor plasa în continuare pe un trend ascendent, având în vedere menținerea nivelului ridicat al soldului conjunctural (+39 la sută), superior cu 9 puncte procentuale celui din luna anterioară. La acest rezultat au contribuit, pe de o parte, proporția superioară a răspunsurilor optimiste (44 la sută), iar pe de altă parte, ponderea mai scăzută a celor de la extremitatea opusă (5 la sută). Efortul investițional se va menține nemodificat în cazul a 50 la sută dintre companii.

Cele mai semnificative acumulări de capital sunt estimate în industria de prelucrare a petrolului, cocsificare a cărbunelui și tratare a combustibililor nucleari (sold conjunctural: +98 la sută), dar și în companiile de producție, transport și distribuție a energiei electrice, termice, a gazelor și a apei calde (sold conjunctural: +64 la sută) și în industria mijloacelor de transport (sold al opiniilor: +48 la sută). Reduceri ale efortului investițional sunt anticipate în continuare în industria textilă, de confecții, pielărie și încălțăminte (sold conjunctural: -13 la sută).

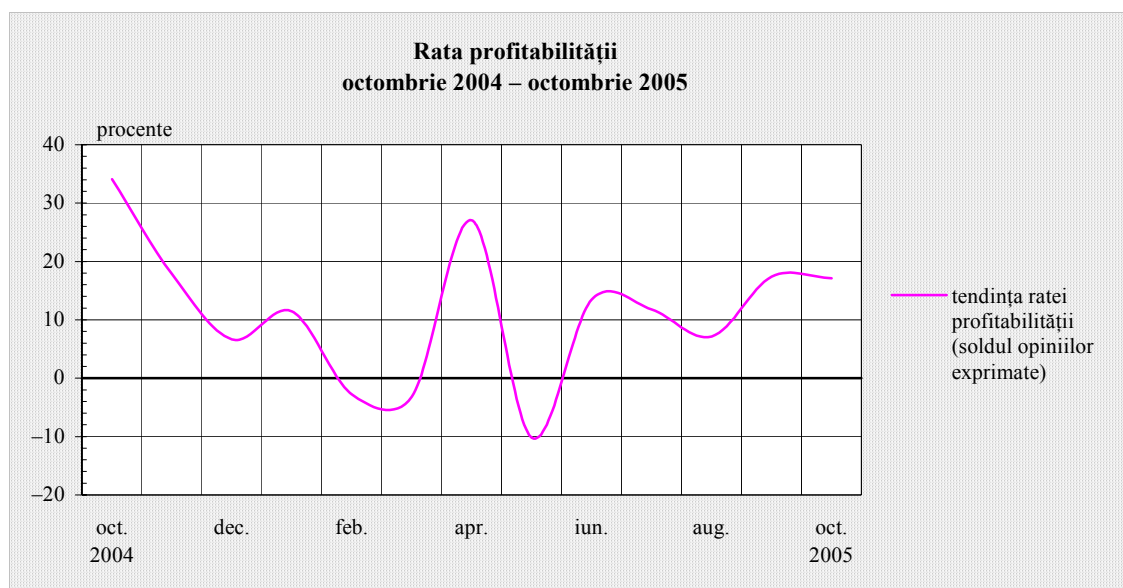
*Extindere a  
activității de  
investiții*



### Creșterea ratei profitabilității

Rata profitabilității se va menține pe o traiectorie crescătoare, soldul conjunctural pozitiv situându-se la un nivel similar lunii anterioare (17 la sută). Ambele variante extreme de răspuns și-au majorat ponderea în total (până la 30 la sută și respectiv 13 la sută), iar stabilitatea ratei profitabilității este anticipată de numai 51 la sută dintre companii – cel mai scăzut procentaj din ultimele 12 luni.

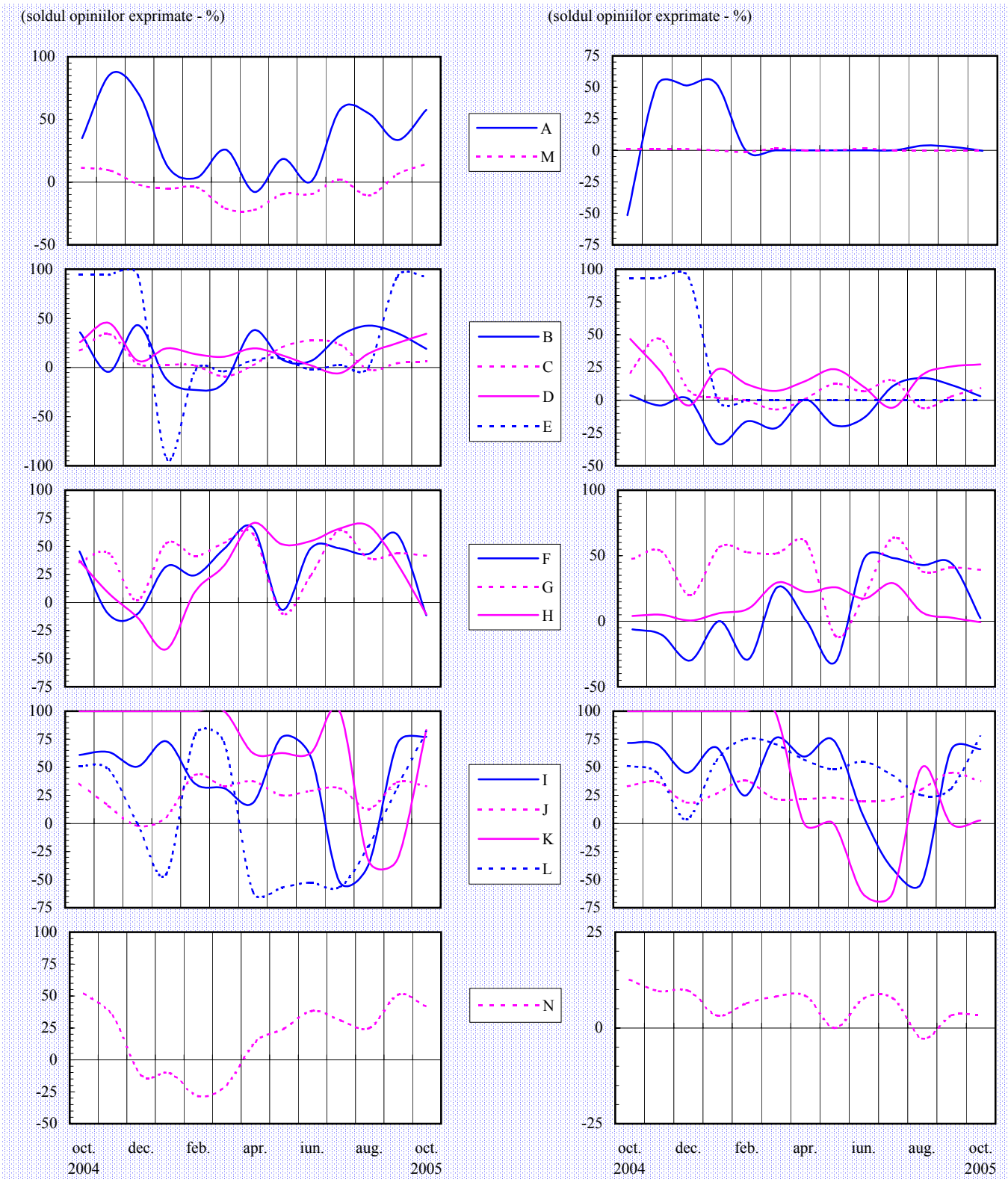
Performanțe superioare intervalului precedent sunt estimate mai ales în industria chimică, de prelucrare a cauciucului și a maselor plastice, în industria mijloacelor de transport și în activitatea de construcții (soldurile conjuncturale variază între +35 și +60 la sută). În schimb, industria ușoară continuă să înregistreze o evoluție descendentă a ratei profitabilității (sold conjunctural: -35 la sută).



Creștere a ratei profitabilității

**Evaluarea volumului comenzilor totale**

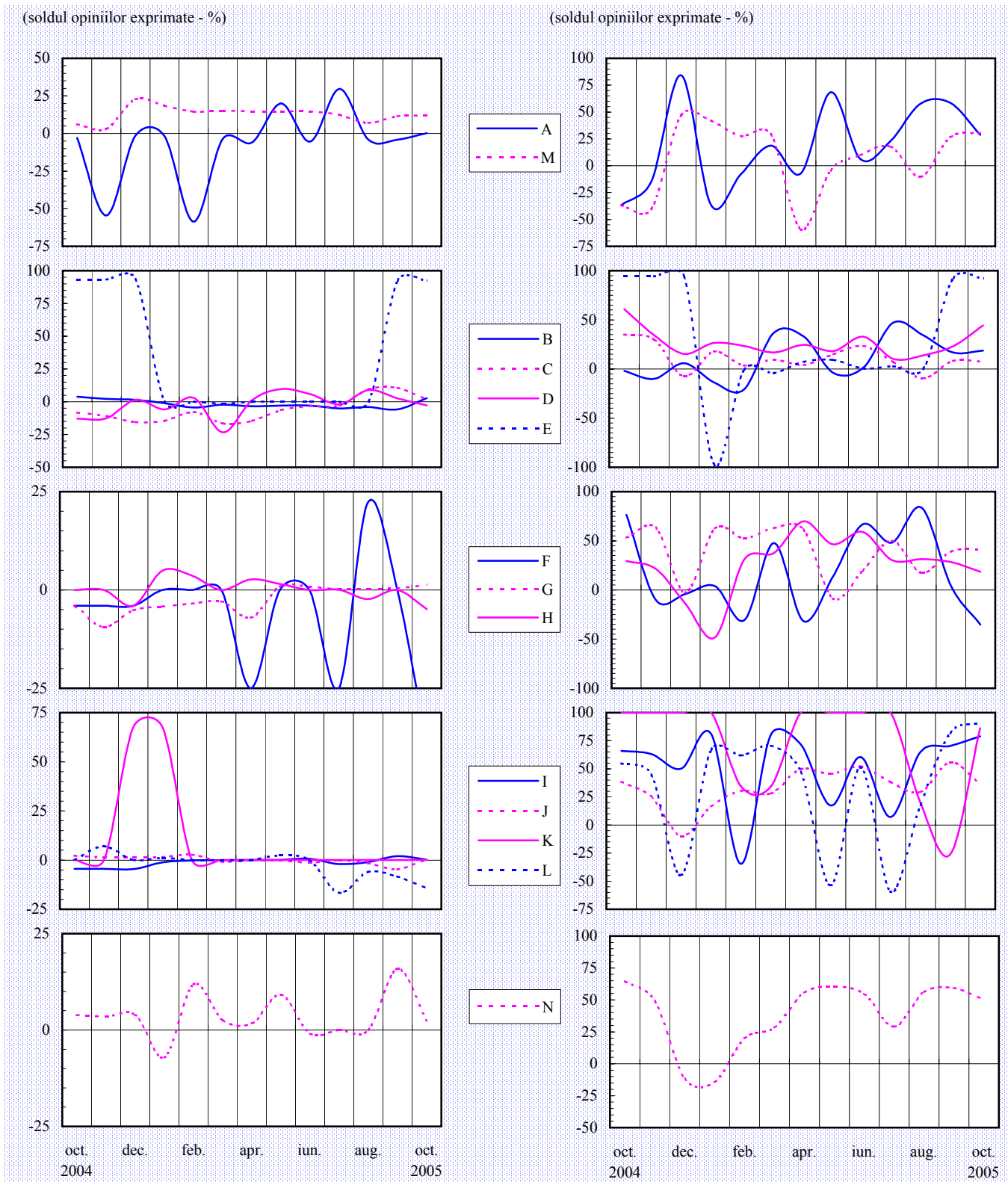
**Evaluarea volumului comenzilor pentru export**



**Notă:** Literele care apar în cadrul legendelor corespund diverselor ramuri (vezi pagina 16).

**Evaluarea stocurilor de materii prime**

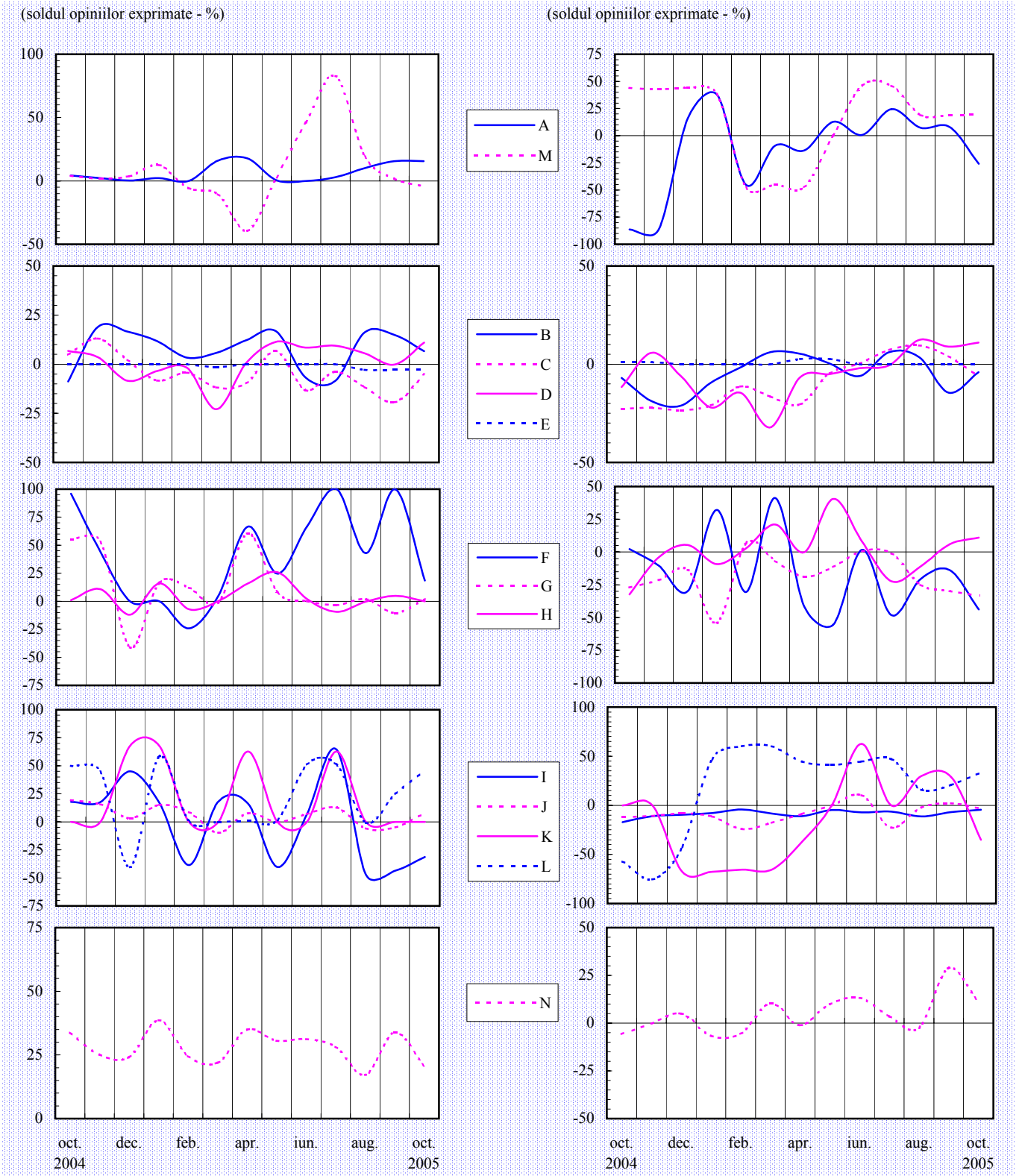
**Tendința preconizată a producției**



**Notă:** Literele care apar în cadrul legendelor corespund diverselor ramuri (vezi pagina 16).

**Tendința prețurilor de producție**

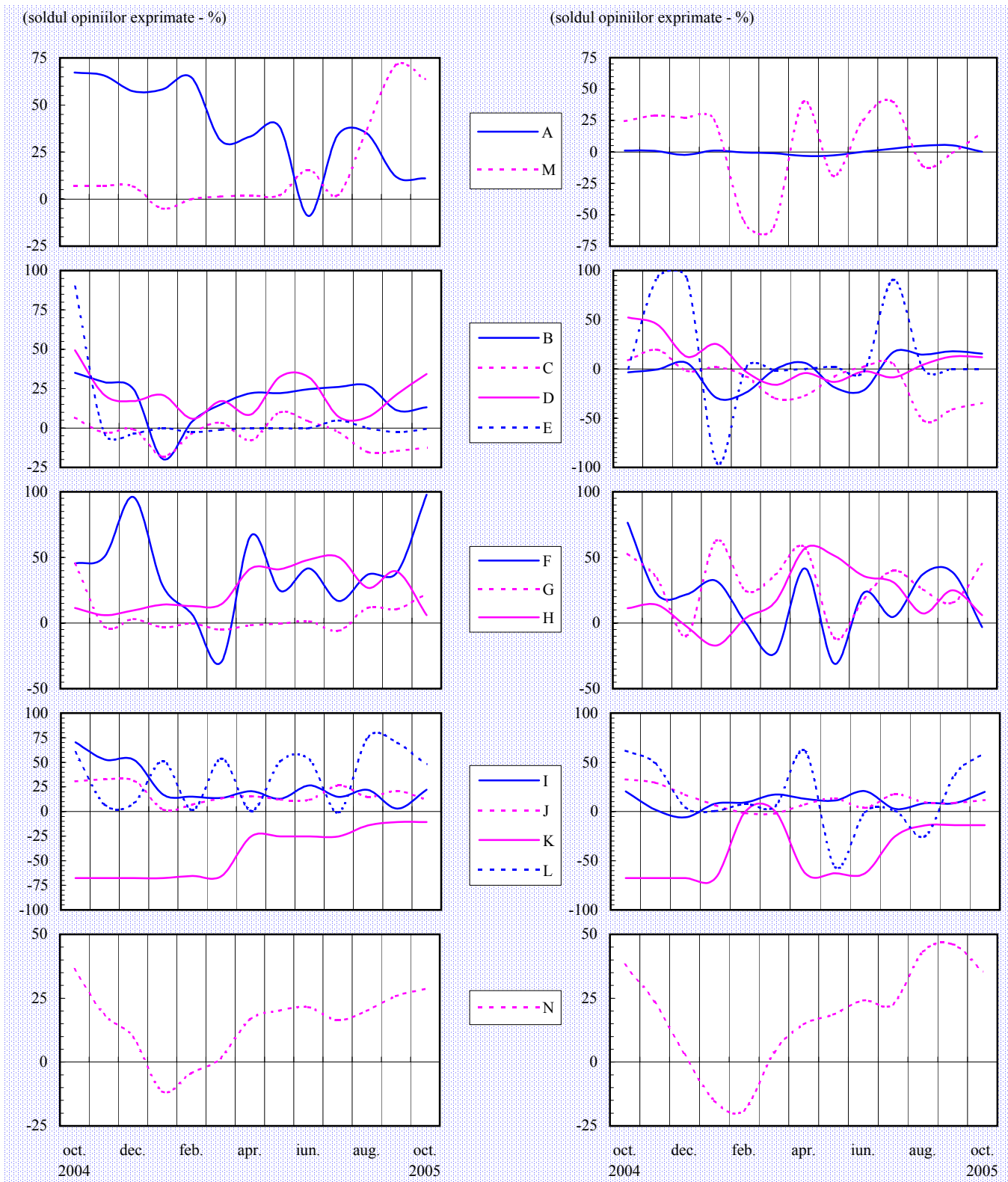
**Evaluarea stocurilor de produse finite**



**Notă:** Literele care apar în cadrul legendelor corespund diverselor ramuri (vezi pagina 16).

**Evaluarea investițiilor**

**Evaluarea ratei profitabilității**



**Notă:** Literele care apar în cadrul legendelor corespund diverselor ramuri (vezi pagina 16).

*Precizări metodologice*

Sondajul de conjunctură se desfășoară cu sprijinul sucursalelor Băncii Naționale a României și se bazează pe un eșantion național reprezentativ la nivel județean (atât ca pondere, cât și ca structură pe ramuri). Începând cu luna august 2005, componența eșantionului a fost extinsă, numărul unităților selectate depășind în prezent 420.

Întreprinderile cuprinse în eșantion fac parte din următoarele ramuri:

- A - extracția și prepararea cărbunelui; extracția petrolului și gazelor naturale; extracția și prepararea minereurilor metalifere; alte activități extractive;
- B - alimentară și băuturi; produse din tutun;
- C - textilă și produse textile; confecții din textile, blănuri și piele; pielărie și încălțăminte;
- D - prelucrarea lemnului; celuloză, hârtie și carton; mobilier;
- E - edituri, poligrafie și reproducerea înregistrărilor pe suport;
- F - prelucrarea petrolului, cocsificarea cărbunelui și tratarea combustibililor nucleari;
- G - chimie și fibre sintetice și artificiale; prelucrarea cauciucului și a maselor plastice;
- H - materiale de construcții; industria sticlei, porțelanului și faianței;
- I - metalurgie; construcții metalice și produse din metal;
- J - mașini și echipamente; echipamente și aparate electrice;
- K - mijloace ale tehnicii de calcul și de birou; echipamente, aparate de radio, televiziune și comunicații; aparatură și instrumente medicale, de precizie, optică și ceasornicărie;
- L - mijloace de transport;
- M - producția, transportul și distribuția de energie electrică și termică, gaze și apă caldă;
- N - construcții.

Sondajul efectuat asigură respectarea principiului statistic al confidențialității datelor individuale.

Pentru completarea răspunsurilor la întrebările chestionarului, se cere aprecierea calitativă a tendinței indicatorilor economici, prin marcarea uneia dintre variantele: ascendent, descendent, suficient, insuficient, normal, nemodificat etc.

Prin prelucrarea datelor, se obține procentajul opiniilor exprimate pentru fiecare dintre variantele de răspuns, iar apoi se calculează soldul acestora, prin diferența dintre totalul opiniilor ce se exprimă pentru "ascendent" ("mai mult decât suficient") și totalul opiniilor care se exprimă pentru "descendent" ("insuficient"). Procentajul răspunsurilor care indică stabilitate sau normalitate în evoluția indicatorilor nu este luat în calculul acestui sold.

Pentru a asigura omogenitatea datelor, eșantionul de întreprinderi se menține pe timp de minimum 12 luni calendaristice.

Pentru agregarea datelor la nivel național, criteriul de ponderare utilizat este cifra de afaceri la data de 31 decembrie a anului anterior.

**N o t ă**

*Redactarea buletinului a fost finalizată la data de 17 octombrie 2005.  
Agregarea și prelucrarea informațiilor furnizate de sucursalele Băncii Naționale  
a României, redactarea și tehnoredactarea buletinului au fost realizate de  
Direcția Studii și Publicații, tel. 021/312.43.75, fax 021/314.97.52.  
Reproducerea publicației este interzisă, iar utilizarea datelor în diferite lucrări  
este permisă numai cu indicarea sursei.  
internet: <http://www.bnro.ro>*