



BANCA NAȚIONALĂ A ROMÂNIEI

BULETIN DE CONJUNCTURĂ

Anul IX nr.103

Iulie 2006

Cuprins

<i>Tendințe generale</i>	- Evoluție mixtă a principalilor indicatori în luna iulie 2006	2
<i>Evoluția producției</i>	- Perspectivă de încetinire a dinamicii producției	3
<i>Stocuri</i>	- Posibilă continuare a acumulării stocurilor de produse finite; aprovizionare normală cu materii prime	6
<i>Factori care frânează producția</i>	- Cererea insuficientă – principala cauză de limitare a producției	7
<i>Utilizarea forței de muncă</i>	- Reducere în continuare a numărului de salariați	8
<i>Prețuri de producție</i>	- Variație scăzută a dinamicii prețurilor de producție	9
<i>Investiții</i>	- Evoluție ascendentă, dar nu accelerată, a investițiilor	10
<i>Profitabilitate</i>	- Temperare a creșterii ratei profitabilității	11
<i>Secțiune grafică – evoluții sectoriale</i>		12
<i>Precizări metodologice</i>		16

*Tendințe
generale*

Evoluție mixtă a principalilor indicatori în luna iulie 2006

Estimările pentru luna iulie formulate de participanții la sondajul de conjunctură realizat de BNR sugerează evoluții divergente ale principalilor indicatori ai activității din industrie și construcții.

În ceea ce privește producția, se anticipează o încetinire a ritmului de creștere, sugerată de reducerea de 2,4 ori a soldului conjunctural¹ (+19 la sută). O perspectivă similară se prefigurează și în cazul portofoliului total al comenzilor (sold al opiniilor: +24 la sută, în scădere de 1,8 ori față de nivelul lunii iunie); traiectoria va fi imprimată probabil de cererea internă, în condițiile în care nu se prevăd modificări importante de ritm ale volumului comenzilor pentru export (soldul conjunctural a fost asemănător celui din intervalul precedent: +19 la sută).

Aprovizionarea cu materii prime se va desfășura în condiții normale (potrivit opiniei a 90 la sută dintre managerii intervievați). Stocurile de produse finite vor continua să înregistreze ușoare acumulări (sold conjunctural: +5 la sută), evoluție parțial explicată prin încercarea unor ramuri industriale de a evita producerea unor „goluri” în onorarea comenzilor pe perioada verii, caracterizată prin restrângerea activității datorită derulării concediilor de odihnă.

Buna desfășurare a procesului de producție va fi afectată și în luna iulie de insuficiența cererii (invocată de 21 la sută dintre respondenți), dar va resimți și influența nefavorabilă exercitată de evoluția cursului de schimb, de blocajul financiar, de nivelul ridicat al ratelor dobânzilor bancare.

Piața muncii se va caracteriza în continuare printr-o tendință de restrângere a numărului de salariați (sold conjunctural: -9 la sută). Circa două treimi dintre respondenți nu vor opera modificări de personal.

Pentru a treia lună consecutiv, trendul ascendent al prețurilor de producție din industrie și construcții nu va consemna probabil modificări substanțiale, dată fiind fluctuația nesemnificativă a soldului conjunctural pozitiv (23 la sută). Circa 74 la sută dintre participanții la sondaj estimează stabilitatea acestui indicator.

În luna iulie se vor înregistra noi acumulări de capital în industrie și construcții, dar nu se întrevide o intensificare a acestui proces, în condițiile în care soldul pozitiv al opiniilor s-a redus cu 11 puncte procentuale față de cel din perioada anterioară (până la 20 la sută). În privința ratei profitabilității, perspectiva unei încetiniri a ritmului de creștere este și mai clară, dată fiind diminuarea de aproape 5 ori a soldului conjunctural (+5 la sută).

¹ Exprimă tendința indicatorului și se calculează ca diferență între ponderea opiniilor favorabile și cea a opiniilor nefavorabile.

Perspectivă de încetinire a dinamicii producției

*Evoluția
producției*

Luna iulie va consemna probabil frânarea ritmului de creștere a volumului total al comenzilor adresate companiilor industriale și de construcții, având în vedere diminuarea de 1,8 ori a soldului conjunctural pozitiv comparativ cu luna precedentă (până la 24 la sută). Acest rezultat a fost indus de evoluția ambelor variante extreme de răspuns – ponderea opiniilor favorabile s-a restrâns cu 7 puncte procentuale (43 la sută), iar cea aferentă răspunsurilor pesimiste a crescut la 19 la sută. Opiniile referitoare la stabilitatea acestui indicator au reprezentat 38 la sută din total.

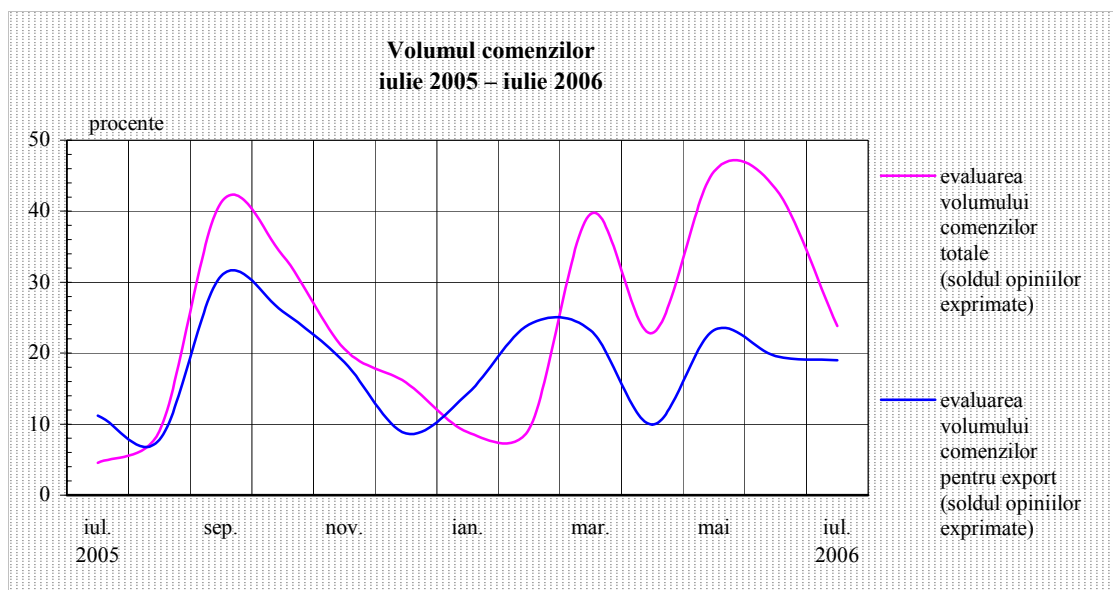
Evoluții	Iun. 2006	Iul. 2006
Producția	↗	↗
Comenzi noi - total, din care:	↗	↗
Comenzi noi pentru export	↗	↗
Gradul de utilizare a capacităților de producție	83%	82%

Temperarea dinamicii comenzilor totale va fi generată în principal de restrângerile de portofoliu estimate în industria mijloacelor de transport și în activitatea de producție, transport și distribuție a energiei electrice, termice, a gazelor și a apei calde (solduri conjuncturale: -43 și respectiv -35 la sută), dar și de încetinirea creșterii acestuia în industria de prelucrare a petrolului, cocsificare a cărbunelui și tratare a combustibililor nucleari, sugerată de reducerea la jumătate a soldului conjunctural pozitiv (28 la sută). Tendința va fi parțial compensată de intensificarea de ritm prevăzută în sectorul extractiv (soldul opiniilor s-a majorat de 10 ori, până la +57 la sută) și de menținerea expectațiilor favorabile în industria metalurgică, a construcțiilor metalice și a produselor din metal, în industria alimentară, a băuturilor și a tutunului și în industria de mijloace ale tehnicii de calcul și aparate radio-TV (solduri conjuncturale pozitive cuprinse între 44 și 69 la sută).

Comenzile pentru export se vor extinde în continuare și probabil cu o viteză asemănătoare celei din luna iunie, în condițiile în care soldul conjunctural pozitiv s-a redus numai cu 1 punct procentual (+19 la sută). Circa 28 la sută dintre respondenți anticipează majorarea indicatorului, în timp ce 9 la sută prevăd diminuarea acestuia. În opinia a 44 la sută dintre participanții la sondaj, cererea externă nu va suferi modificări față de luna anterioară.

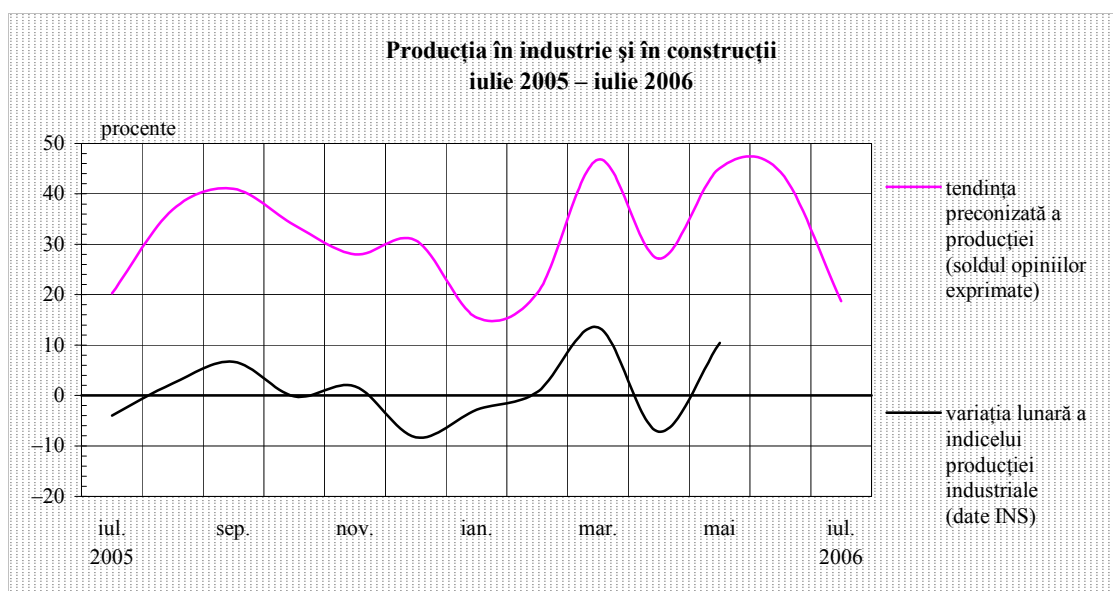
Similar lunii precedente, creșterea portofoliului de comenzi pentru export va fi susținută în principal de industria metalurgică, a construcțiilor metalice și a produselor din metal, de industria de prelucrare a petrolului, cocsificare a cărbunelui și tratare a combustibililor nucleari și de industria chimică, de prelucrare a cauciucului și a maselor plastice (solduri conjuncturale pozitive cuprinse între 34 și 64 la sută). O restrângere a acestui indicator este estimată în continuare în industria mijloacelor de transport, fiind sugerată de persistența valorii puternic negative a soldului conjunctural (-52 la sută).

Atenuare a dinamicii portofoliului total de comenzi, posibil atribuită cererii interne



În luna iulie, producția își va diminua probabil viteza de creștere, dată fiind reducerea de 2,4 ori a soldului conjunctural pozitiv (19 la sută). Comparativ cu intervalul anterior, ponderea răspunsurilor favorabile s-a redus de la 50 la 39 la sută, iar cea aferentă opiniilor negative s-a triplat (20 la sută). Circa 41 la sută dintre participanții la sondaj nu estimează modificări ale volumului producției.

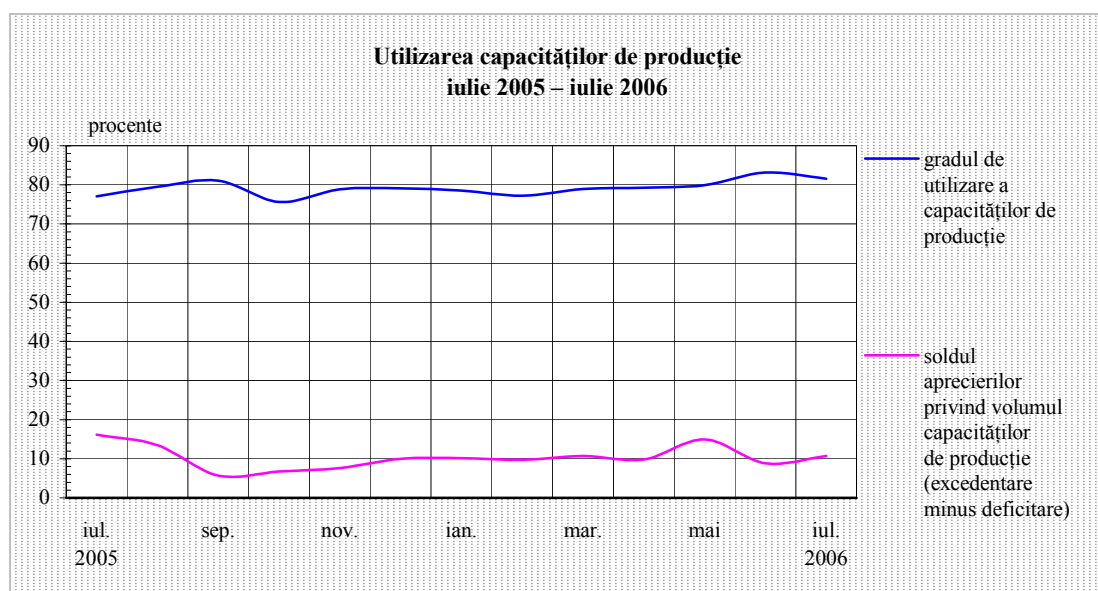
Posibilă încetinire de ritm a producției



Atenuarea expectațiilor pozitive la nivelul sectorului industrial va fi determinată îndeosebi de ritmurile negative anticipate în industria mijloacelor de transport, în activitatea de producție, transport și distribuție a energiei electrice, termice, a gazelor și a apei calde (solduri conjuncturale

de -53 și respectiv -26 la sută), dar și de creșterea mai slabă a activității de prelucrare a petrolului, cocsificare a cărbunelui și tratare a combustibililor nucleari (soldul pozitiv al opiniilor s-a înjumătățit, ajungând la 13 la sută). Ramurile cu cele mai ferme opinii optimiste au fost metalurgia, construcțiile metalice și produsele din metal, sectorul construcțiilor și industria de mijloace ale tehnicii de calcul și aparate radio-TV (solduri conjuncturale cuprinse între +67 și +78 la sută).

Gradul mediu de utilizare a capacităților de producție se va diminua ușor față de luna iunie (82 la sută), la această evoluție contribuind în principal industria de prelucrare a petrolului, cocsificare a cărbunelui și tratare a combustibililor nucleari, industria chimică, a cauciucului și a maselor plastice și activitatea de producție, transport și distribuție a energiei electrice, termice, a gazelor și a apei calde (reduceri cu 3-5 puncte procentuale ale indicatorului analizat).



Grad ridicat de utilizare a capacităților de producție

Dimensiunea capacităților de producție este considerată adecvată în opinia a 87 la sută dintre respondenți (procent asemănător celui din luna iunie). Soldul conjunctural s-a majorat cu 2 puncte procentuale (11 la sută), în principal ca urmare a creșterii ponderii răspunsurilor indicând un disponibil excedentar (12 la sută).

O bună corelare a programului de producție cu dotările existente continuă să fie anticipată de toate companiile aparținând industriei materialelor de construcții și industriei metalurgice, a construcțiilor metalice și a produselor din metal. Un surplus de capacități va fi vizibil mai ales în activitatea de producție, transport și distribuție a energiei electrice, termice, a gazelor și a apei calde, dar și în industria de prelucrare a petrolului, cocsificare a cărbunelui și tratare a combustibililor nucleari (solduri conjuncturale: +23 și respectiv +17 la sută). La extremitatea opusă se va situa activitatea de edituri, poligrafie și reproducere a înregistrărilor pe suporturi (sold al opiniilor: -96 la sută).

Stocuri

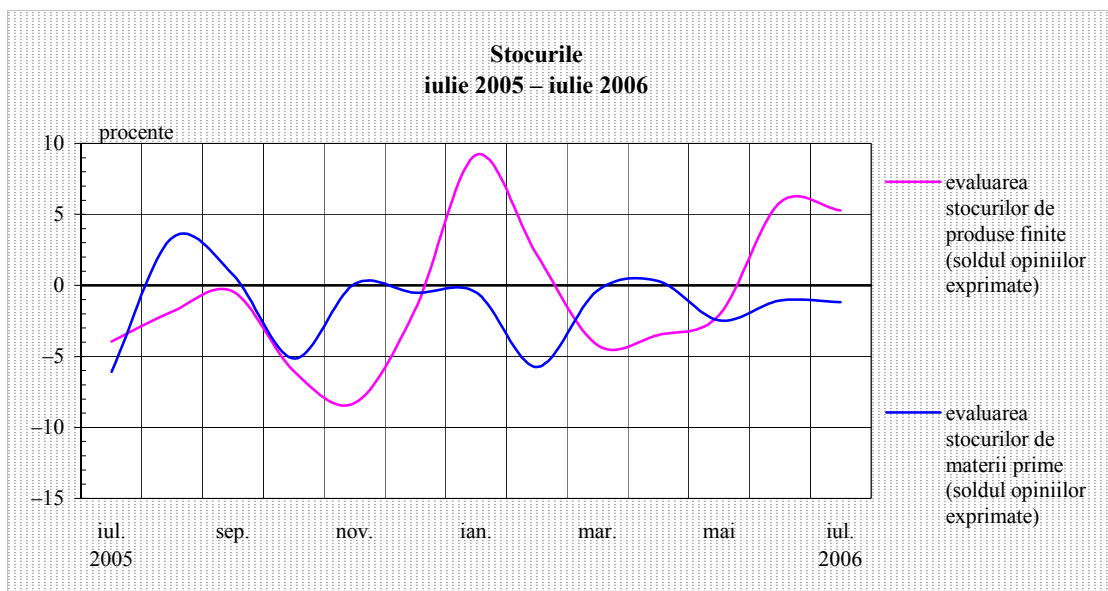
Posibilă continuare a acumulării stocurilor de produse finite; aprovizionare normală cu materii prime

Ușoara creștere a stocurilor de produse finite, sugerată în luna iunie de inversarea de semn a soldului conjunctural, va continua probabil și în intervalul analizat (sold al opiniilor: +5 la sută). Numărul managerilor care nu întrevăd modificări ale acestui indicator s-a redus din nou, reprezentând 54 la sută din total (cea mai scăzută pondere din ultimele 12 luni). Ambele variante extreme de răspuns au înregistrat ponderi superioare celor din luna iunie (20 la sută și respectiv 15 la sută).

Evoluții	Iun. 2006	Iul. 2006
Stocurile de produse finite	↗	↗
Stocurile de materii prime	↘	↘

Tendința ascendentă a volumului stocurilor de produse finite va fi susținută în special de industria mijloacelor de transport, de industria chimică, a cauciucului și a maselor plastice și de sectorul construcțiilor (soldurile pozitive ale opiniilor variază între 25 și 51 la sută). Absorbția stocurilor este estimată în continuare mai ales în industria de prelucrare a petrolului, cocsificare a cărbunelui și tratare a combustibililor nucleari (sold conjunctural: -53 la sută) și în industria de mijloace ale tehnicii de calcul și aparate radio-TV (-74 la sută).

Posibilă majorare a stocurilor de produse finite; nivel adecvat al stocurilor de materii prime



În luna iulie, circa 90 la sută dintre companiile industriale și de construcții vor dispune de un volum adecvat al stocurilor de materii prime. Similar intervalului precedent, soldul conjunctural s-a menținut la un nivel ușor negativ (-1 la sută).

Disponibilul de materii prime se va încadra în limite normale în toate companiile cu activitate în domeniul extractiv și în cel al editurilor, poligrafiei și reproducerii înregistrărilor pe suport, dar și în circa 98 la sută dintre întreprinderile cu profil „metalurgie, produse din metal și construcții metalice” și „chimie, cauciuc și mase plastice”. Un nivel deficitar al stocurilor de materii prime se va înregistra mai probabil în industria de mijloace ale tehnicii de calcul și aparate radio-TV (sold conjunctural: -40 la sută), iar un ușor excedent este preconizat în industria mijloacelor de transport (+10 la sută).

Cererea insuficientă - principala cauză de limitare a producției

*Factori care
frânează
producția*

Nivelul necorespunzător al cererii, principalul factor de frânare a activității productive (potrivit opiniei a 21 la sută dintre respondenți), afectează 31 până la 38 la sută din numărul total al companiilor din sectorul construcții, din activitatea de producție, transport și distribuție a energiei electrice, termice, a gazelor și a apei calde, din industria textilă, de confecții, pielărie și încălțăminte și din industria de mașini și echipamente, de echipamente și aparate electrice.

O altă cauză de limitare a producției este evoluția cursului de schimb (15 la sută din totalul opiniilor). Principalele ramuri afectate rămân industria textilă, de confecții, pielărie și încălțăminte, industria de prelucrare a petrolului, cocsificare a cărbunelui, industria de prelucrare a lemnului și industria de mașini și echipamente, de echipamente și aparate electrice (ponderea răspunsurilor este cuprinsă între 24 și 53 la sută).

Influența negativă a blocajului financiar este resimțită de 14 la sută dintre participanții la sondaj, cu precădere de companiile din sectorul construcțiilor, din industria de mijloace ale tehnicii de calcul și aparate radio-TV și din industria de prelucrare a petrolului, cocsificare a cărbunelui și tratare a combustibililor nucleari (ponderile în cadrul fiecărei ramuri variază între 25 și 43 la sută).

Conform anticipațiilor a 6 la sută dintre participanții la sondaj, creșterea producției va fi frânată și de nivelul încă ridicat al ratelor dobânzilor bancare. Cele mai ferme opinii în acest sens provin din industria chimică, de prelucrare a cauciucului și din industria textilă, de confecții, pielărie și încălțăminte (22 și respectiv 25 la sută din numărul respondenților aparținând celor două ramuri).

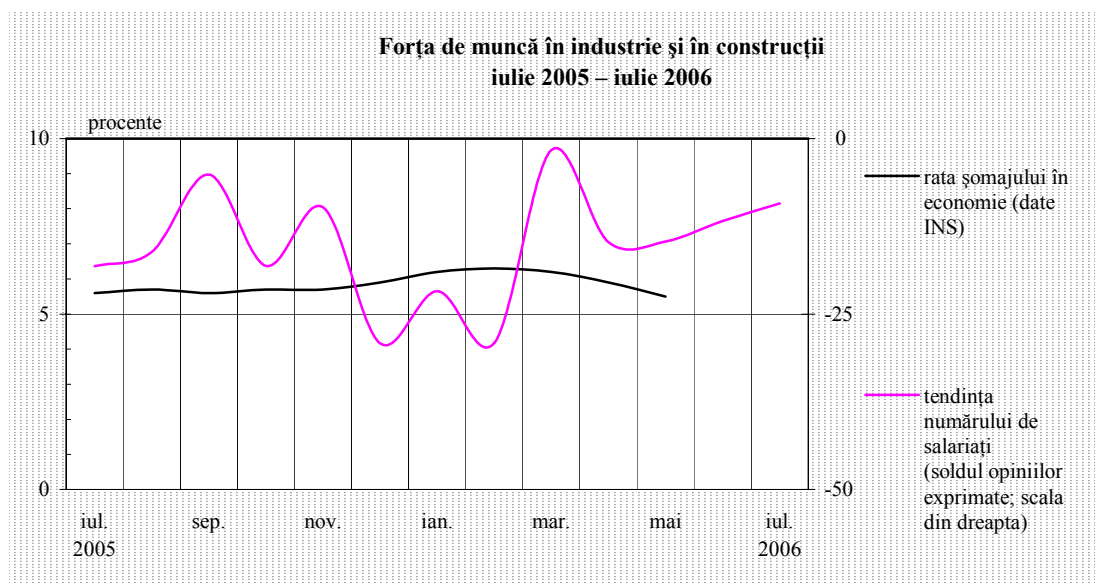
Utilizarea
forței de muncă

Reducere în continuare a numărului de salariați

Tendința descendentă a dimensiunii personalului se va menține și în luna iulie, în condițiile în care soldul conjunctural s-a plasat în continuare în spectrul negativ de valori (-9 la sută). Ușoara ameliorare a acestuia comparativ cu intervalul anterior a fost determinată de scăderea cu 3 puncte procentuale a ponderii aferente opiniilor de tip „descendent” (până la 21 la sută din total). Cealaltă variantă extremă de răspuns a avut o pondere de 12 la sută. Circa două treimi dintre participanții la sondaj anticipează stabilitatea numărului de salariați.

În structură, disponibilizări de personal sunt mai probabile în activitatea de producție, transport și distribuție a energiei electrice, termice, a gazelor și a apei calde, în industria textilă, de confecții, pielărie și încălțăminte, în sectorul extractiv și în industria metalurgică, a construcțiilor metalice și a produselor din metal (solduri conjuncturale cuprinse între -20 și -37 la sută). Majorări ale numărului de salariați sunt anticipate în principal în industria de prelucrare a petrolului, cocsificare a cărbunelui și tratare a combustibililor nucleari și în industria de mijloace ale tehnicii de calcul și aparate radio-TV (solduri pozitive ale opiniilor de 20 și respectiv 39 la sută).

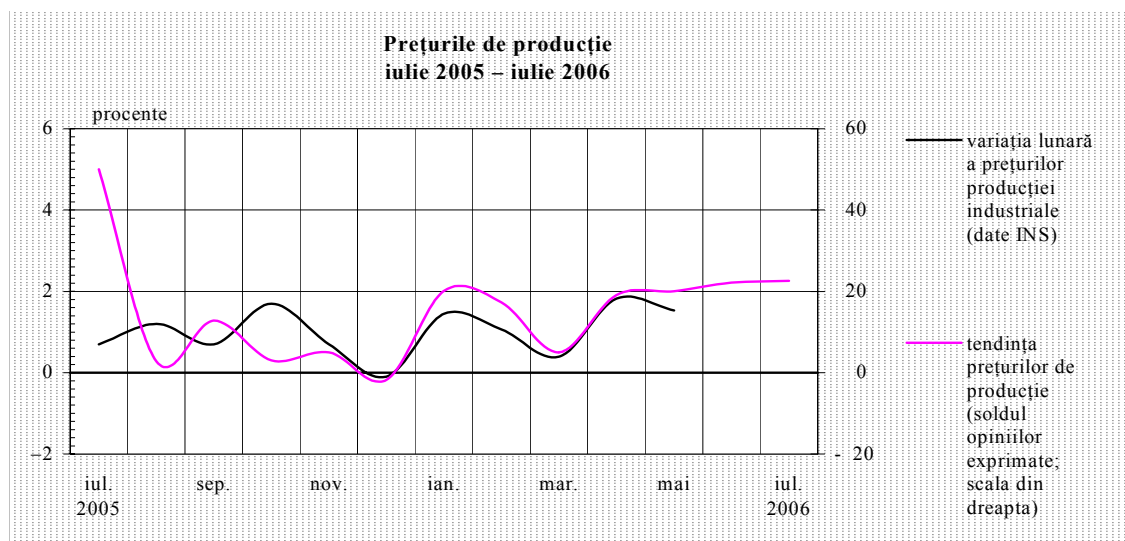
*Menținere a
traiectoriei
descrescătoare
a numărului de
salariați*



Variație scăzută a dinamicii prețurilor de producție

Pentru a treia lună consecutiv, trendul ascendent al prețurilor de producție din industrie și construcții nu va consemna probabil modificări substanțiale, dată fiind fluctuația nesemnificativă a soldului conjunktural pozitiv (23 la sută). Ponderile aferente variantelor extreme de răspuns s-au menținut la niveluri apropiate celor din luna precedentă (24 și respectiv 1 la sută). Circa 74 la sută dintre participanții la sondaj estimează stabilitatea acestui indicator.

Majorări de prețuri sunt anticipate îndeosebi în industria de prelucrare a petrolului, cocsificare a cărbunelui și tratare a combustibililor nucleari, în industria mijloacelor de transport și în activitatea de producție, transport și distribuție a energiei electrice, termice, a gazelor și a apei calde (solduri ale opiniilor cuprinse între +36 și +56 la sută). În sens invers vor evolua probabil prețurile de producție din sectorul extractiv (-17 la sută). Nu se întrevăd modificări ale acestui indicator în 93 până la 100 la sută dintre companiile din industria metalurgică, a construcțiilor metalice și a produselor din metal, industria materialelor de construcții, industria de prelucrare a lemnului, industria de mașini și echipamente, de echipamente și aparate electrice și din activitatea de edituri, poligrafie și reproducere a înregistrărilor pe suport.



*Modificare
marginală a
ritmului de
creștere aferent
prețurilor de
producție*

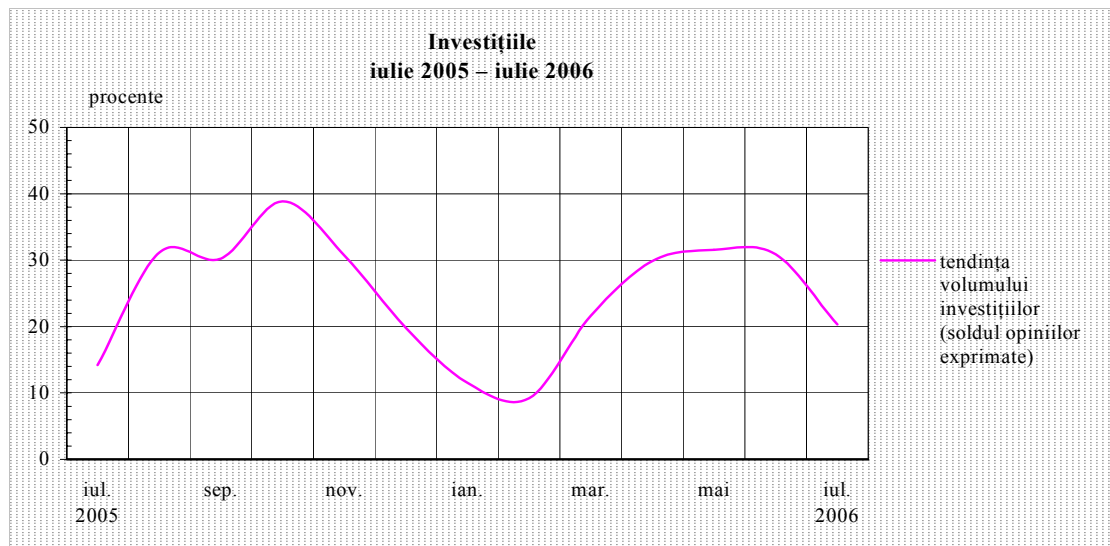
Investiții

Evoluție ascendentă, dar nu accelerată, a investițiilor

Luna iulie va consemna continuarea acumulărilor de capital în industrie și construcții, însă nu se întrevide o intensificare a acestui proces, în condițiile în care soldul pozitiv al opiniilor s-a diminuat cu 11 puncte procentuale față de cel din perioada anterioară (până la 20 la sută). La acest rezultat au contribuit ambele variante extreme de răspuns – reducere a tipului „ascendent” (28 la sută), respectiv creștere a tipului „descendent” (8 la sută). Circa 63 la sută dintre managerii intervievați nu anticipează modificări ale efortului investițional.

Estimări pozitive au fost formulate mai ales în activitatea de producție, transport și distribuție a energiei electrice, termice, a gazelor și a apei calde, în industria alimentară, a băuturilor și a produselor din tutun, în industria metalurgică, a construcțiilor metalice și a produselor din metal și în industria chimică, de prelucrare a cauciucului și a maselor plastice (solduri conjuncturale pozitive cuprinse între 22 și 59 la sută). Această perspectivă este însă estompată de cheltuielile de capital mai scăzute prevăzute în industria mijloacelor de transport (sold al opiniilor: -43 la sută), de menținerea acestora la nivelul lunii precedente în principal în industria de prelucrare a petrolului, cocsificare a cărbunelui și tratare a combustibililor nucleari și în sectorul extractiv, dar și de posibila încetinire a ritmului investițiilor în industria de mașini și echipamente, de echipamente și aparate electrice (sold al opiniilor: +16 la sută, jumătate din nivelul lunii iunie).

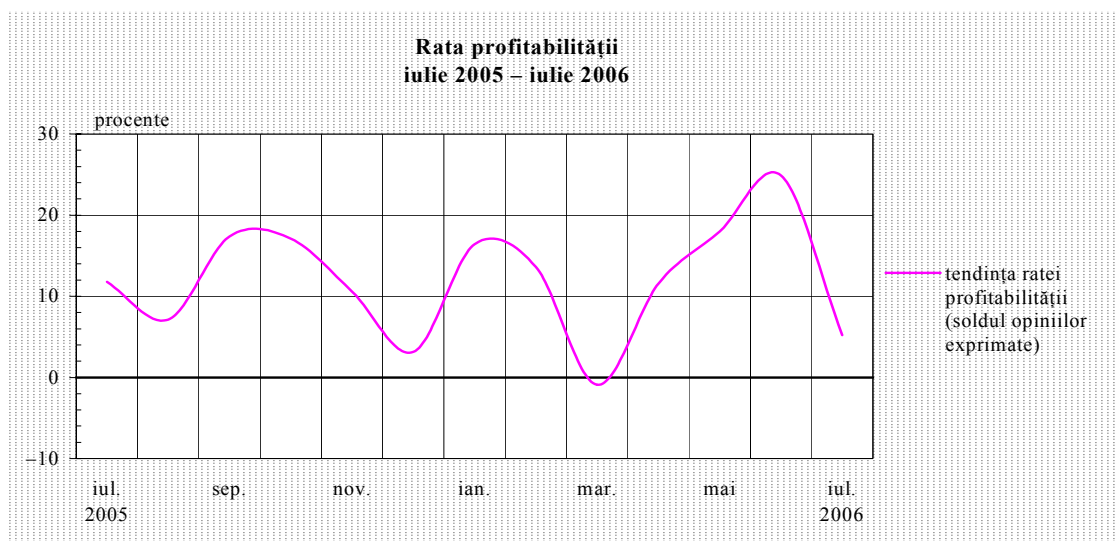
Probabilitate scăzută de intensificare a investițiilor



Temperare a creșterii ratei profitabilității

Rezultatele economice aferente lunii iulie se vor reflecta într-o posibilă încetinire a dinamicii ratei profitabilității, sugerată de diminuarea de aproape 5 ori a soldului conjunctural pozitiv (până la 5 la sută). Circa 23 la sută dintre participanții la sondaj întrevăd o evoluție favorabilă (față de 32 la sută în iunie), în timp ce ponderea răspunsurilor pesimiste s-a majorat la 18 la sută din total. Stabilitatea indicatorului este anticipată de 57 la sută dintre managerii intervievați.

Decelerarea de ritm a ratei profitabilității va fi determinată în primul rând de scăderea performanței companiilor din industria mijloacelor de transport și din industria chimică, de prelucrare a cauciucului și a maselor plastice, ramuri care au consemnat deteriorări severe ale soldurilor conjuncturale (de la +65 la -49 la sută, respectiv de la +26 la -21 la sută); în al doilea rând, este estimată o creștere mai slabă a indicatorului analizat în industria de prelucrare a petrolului, cocsificare a cărbunelui și tratare a combustibililor nucleari (soldul pozitiv al opiniilor s-a redus de la 42 la 28 la sută). În schimb, rata profitabilității va crește într-un ritm probabil similar celui din luna precedentă în industria metalurgică, a construcțiilor metalice și a produselor din metal și în industria de prelucrare a lemnului (fluctuații ne semnificative ale soldului conjunctural: +19 și respectiv +39 la sută).



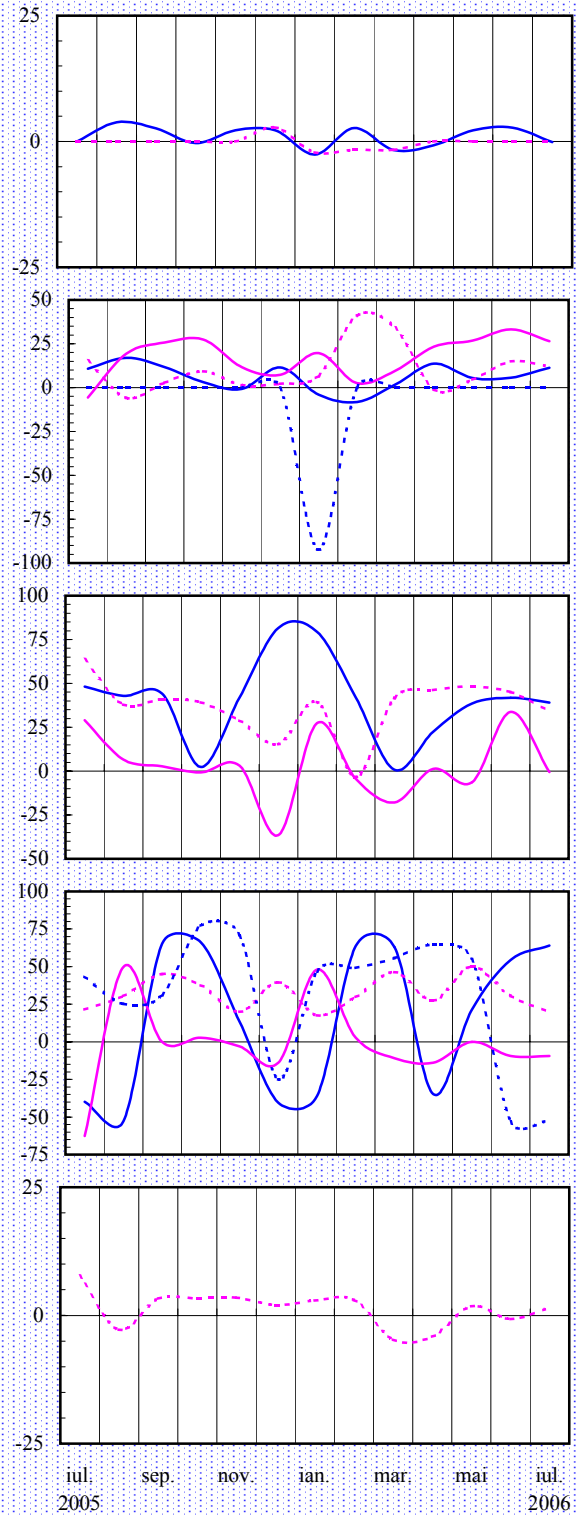
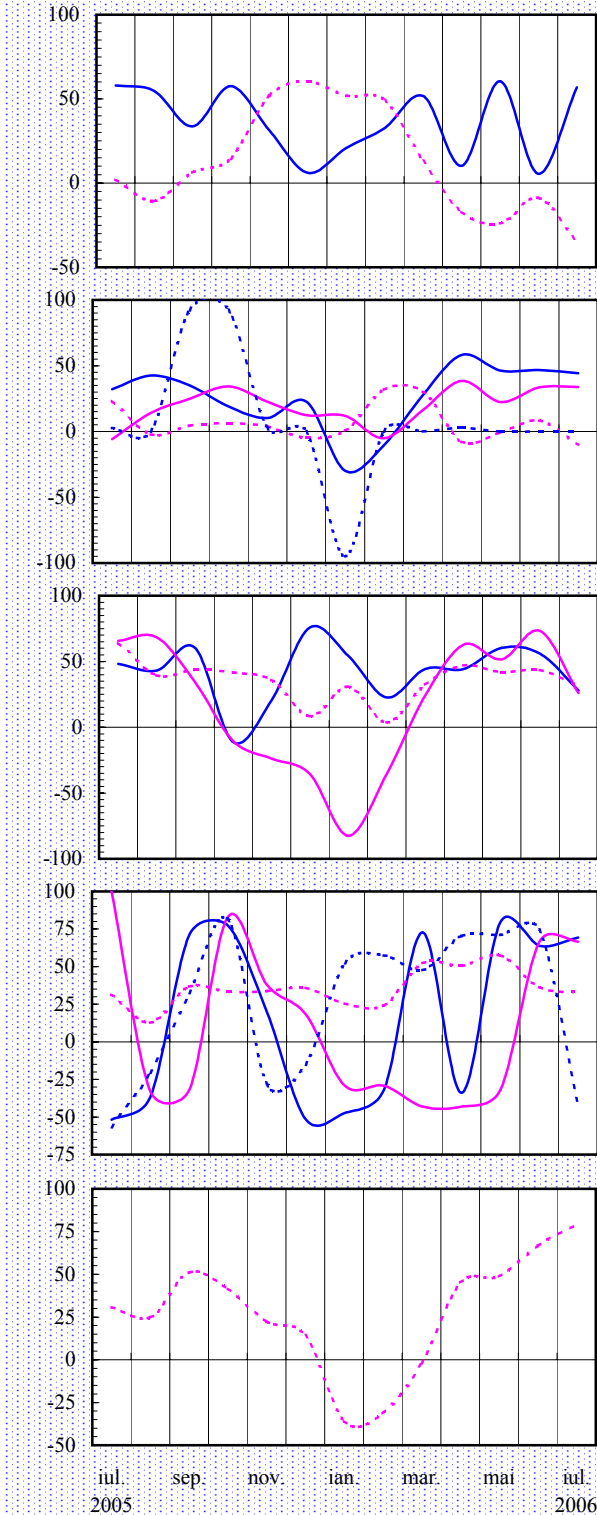
Dinamică mai scăzută a ratei profitabilității

Evaluarea volumului comenzilor totale

Evaluarea volumului comenzilor pentru export

(soldul opiniilor exprimate - %)

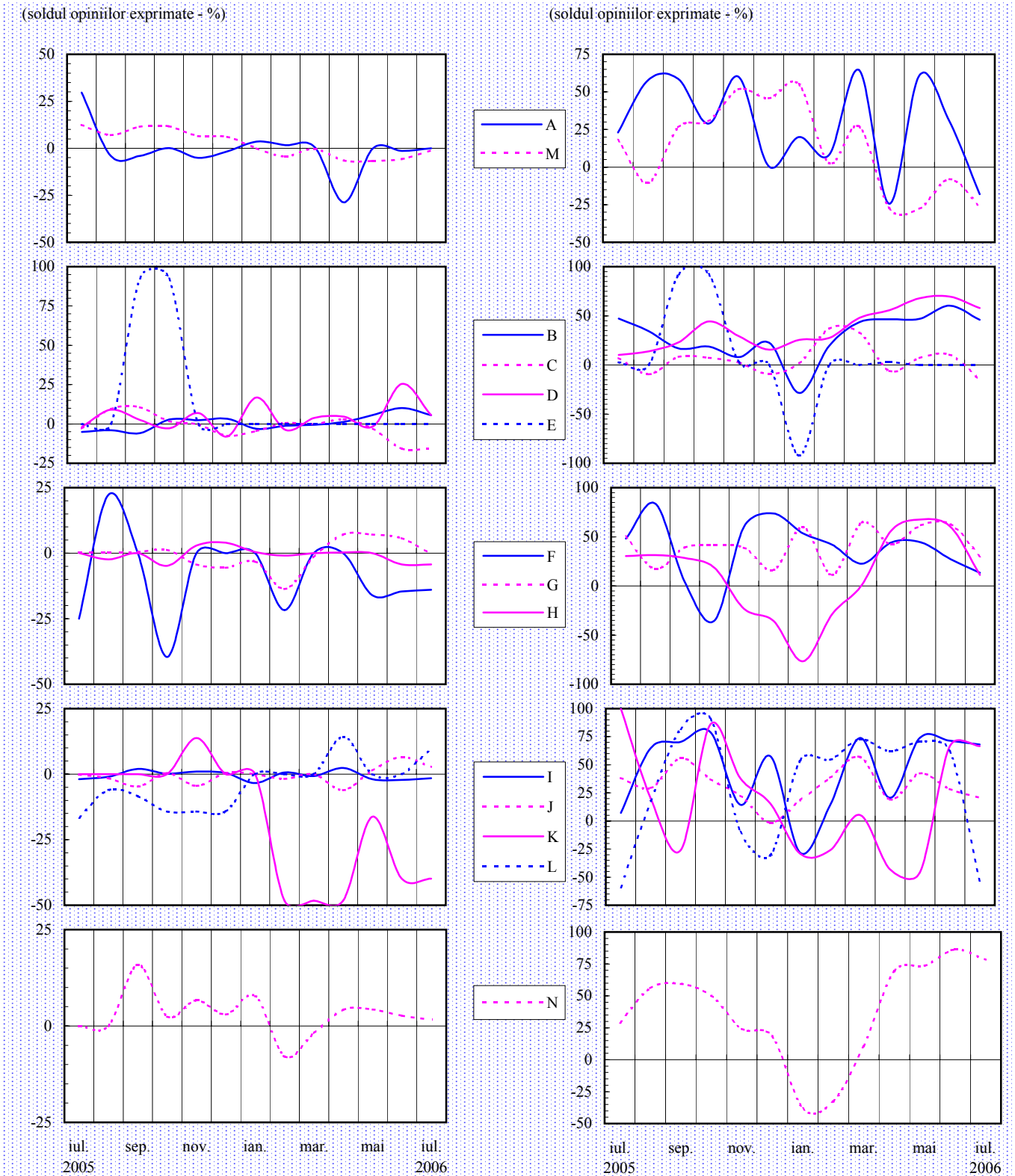
(soldul opiniilor exprimate - %)



Notă: Literele care apar în cadrul legendelor corespund diverselor ramuri (vezi pagina 16).

Evaluarea stocurilor de materii prime

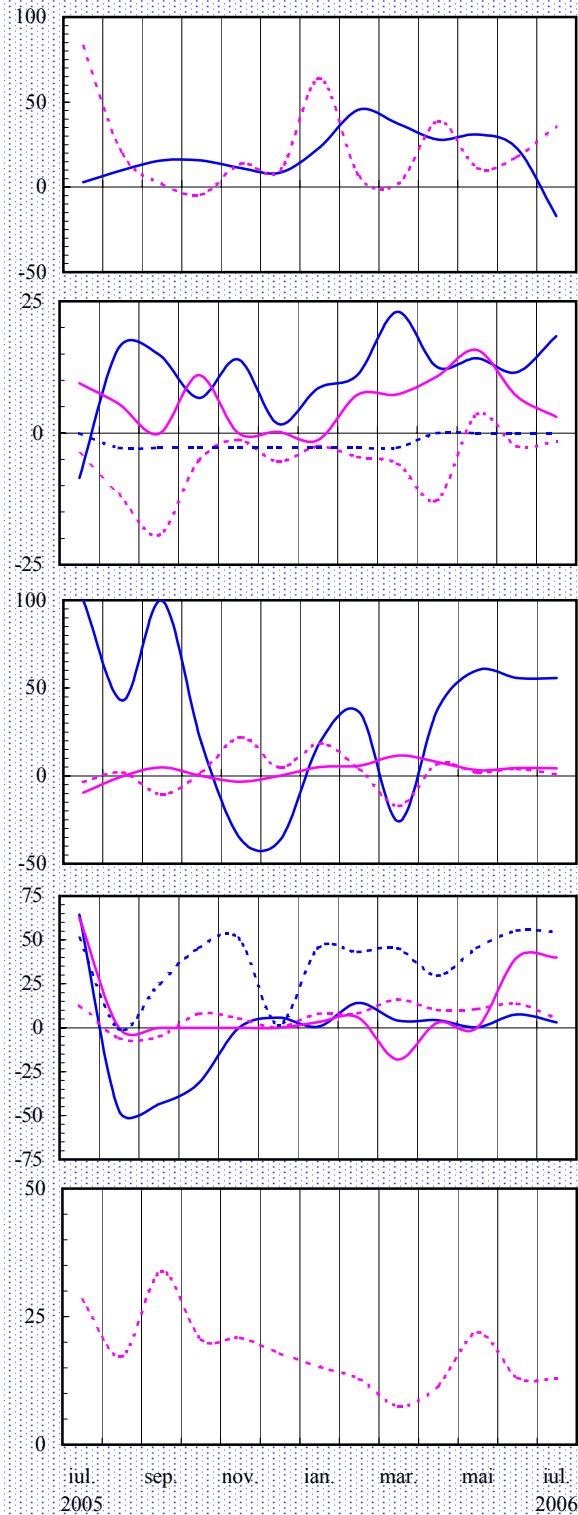
Tendința preconizată a producției



Notă: Literele care apar în cadrul legendelor corespund diverselor ramuri (vezi pagina 16).

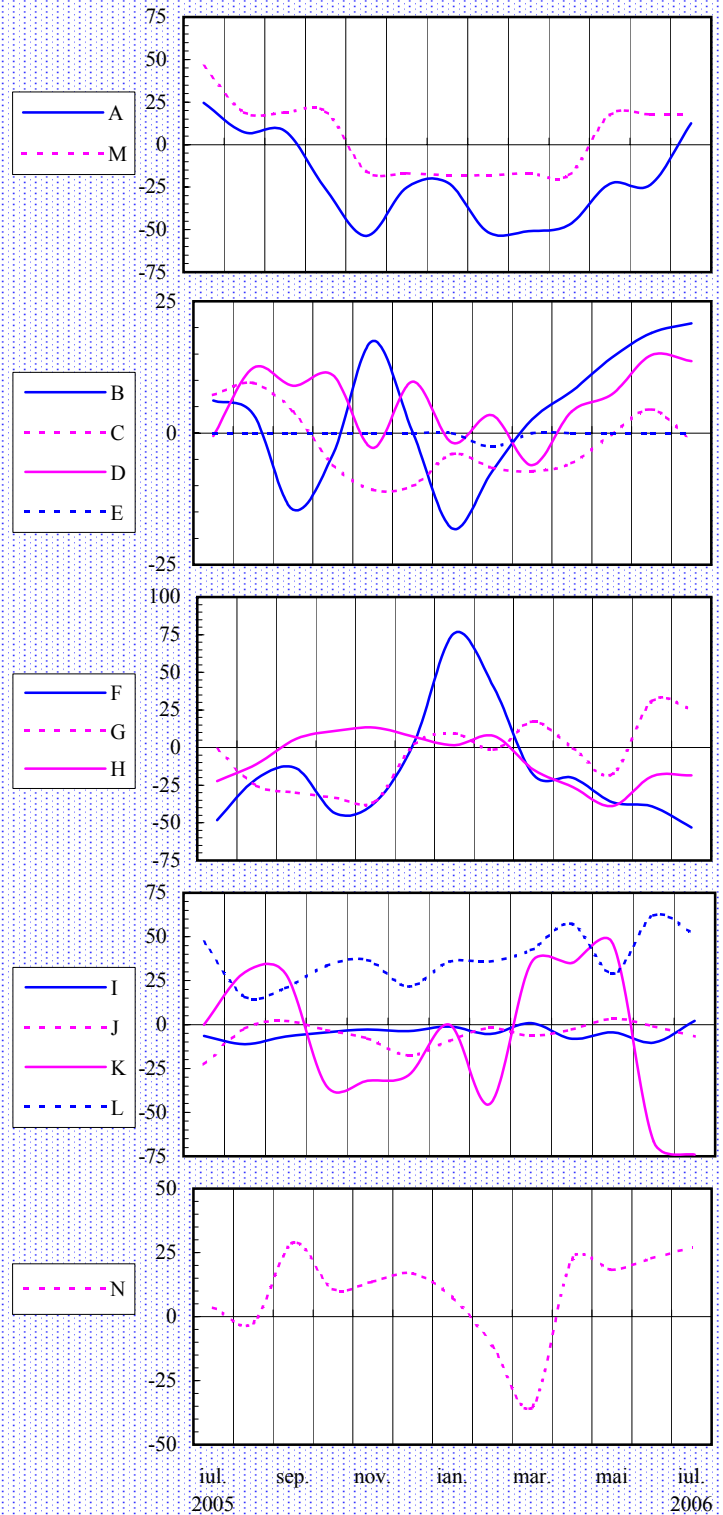
Tendința prețurilor de producție

(soldul opiniilor exprimate - %)



Evaluarea stocurilor de produse finite

(soldul opiniilor exprimate - %)

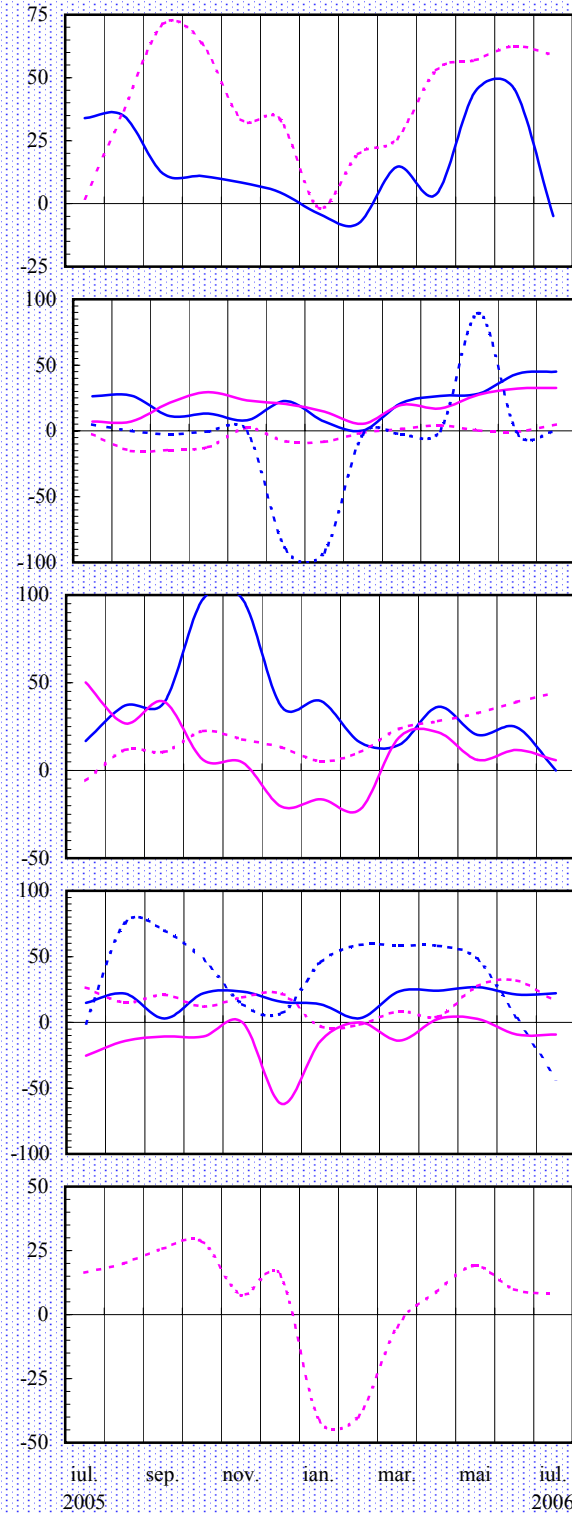


Notă: Literele care apar în cadrul legendelor corespund diverselor ramuri (vezi pagina 16).

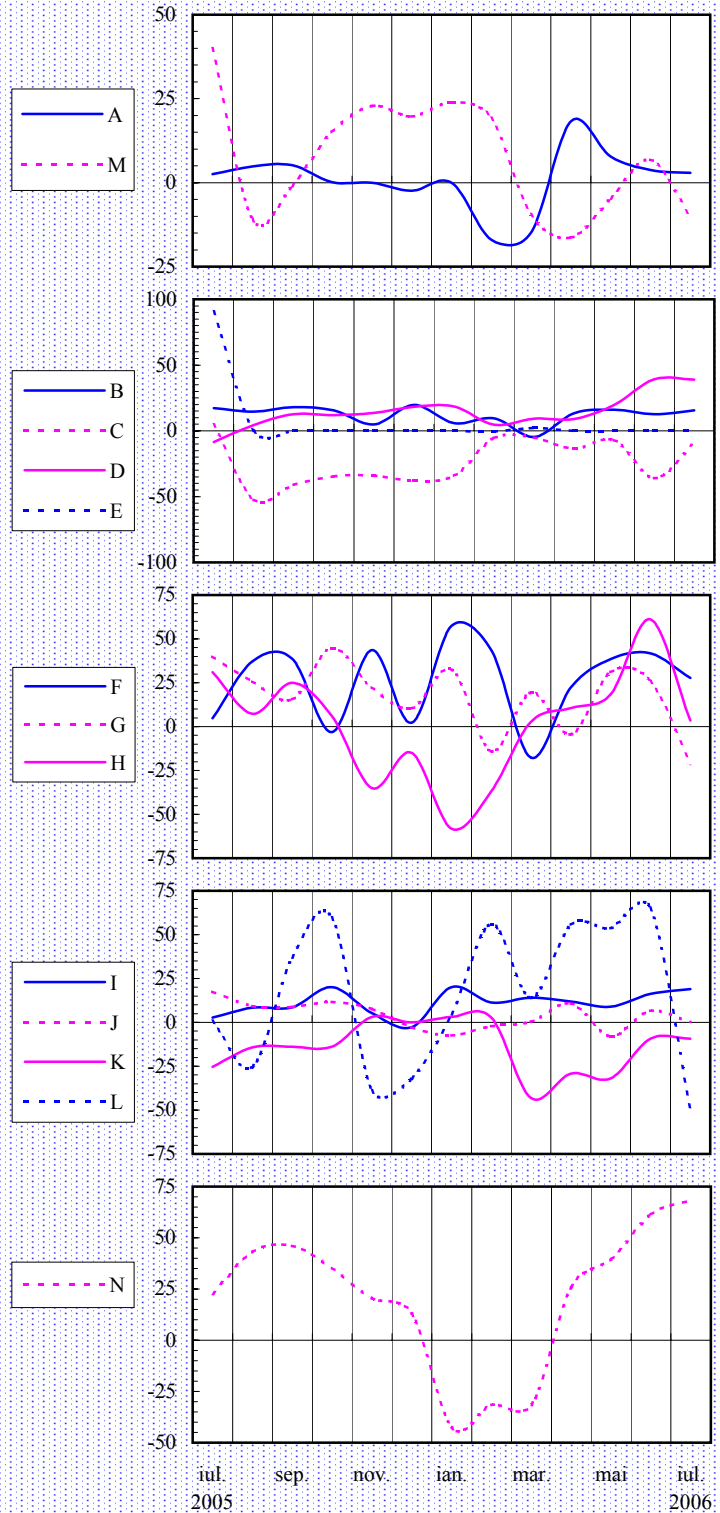
Evaluarea investițiilor

Evaluarea ratei profitabilității

(soldul opiniilor exprimate - %)



(soldul opiniilor exprimate - %)



Notă: Literele care apar în cadrul legendelor corespund diverselor ramuri (vezi pagina 16).

Precizări metodologice

Sondajul de conjunctură se desfășoară cu sprijinul sucursalelor Băncii Naționale a României și se bazează pe un eșantion național reprezentativ la nivel județean (atât ca pondere, cât și ca structură pe ramuri). Începând cu luna august 2005, componența eșantionului a fost extinsă, numărul unităților selectate depășind în prezent 420.

Întreprinderile cuprinse în eșantion fac parte din următoarele ramuri:

- A - extracția și prepararea cărbunelui; extracția petrolului și gazelor naturale; extracția și prepararea minereurilor metalifere; alte activități extractive;
- B - alimentară și băuturi; produse din tutun;
- C - textilă și produse textile; confecții din textile, blănuri și piele; pielărie și încălțăminte;
- D - prelucrarea lemnului; celuloză, hârtie și carton; mobilier;
- E - edituri, poligrafie și reproducerea înregistrărilor pe suport;
- F - prelucrarea petrolului, cocsificarea cărbunelui și tratarea combustibililor nucleari;
- G - chimie și fibre sintetice și artificiale; prelucrarea cauciucului și a maselor plastice;
- H - materiale de construcții; industria sticlei, porțelanului și faianței;
- I - metalurgie; construcții metalice și produse din metal;
- J - mașini și echipamente; echipamente și aparate electrice;
- K - mijloace ale tehnicii de calcul și de birou; echipamente, aparate de radio, televiziune și comunicații; aparatură și instrumente medicale, de precizie, optică și ceasornicărie;
- L - mijloace de transport;
- M - producția, transportul și distribuția de energie electrică și termică, gaze și apă caldă;
- N - construcții.

Sondajul efectuat asigură respectarea principiului statistic al confidențialității datelor individuale.

Pentru completarea răspunsurilor la întrebările chestionarului, se cere aprecierea calitativă a tendinței indicatorilor economici, prin marcarea uneia dintre variantele: ascendent, descendent, suficient, insuficient, normal, nemodificat etc.

Prin prelucrarea datelor, se obține procentajul opiniilor exprimate pentru fiecare dintre variantele de răspuns, iar apoi se calculează soldul acestora, prin diferența dintre totalul opiniilor ce se exprimă pentru "ascendent" ("mai mult decât suficient") și totalul opiniilor care se exprimă pentru "descendent" ("insuficient"). Procentajul răspunsurilor care indică stabilitate sau normalitate în evoluția indicatorilor nu este luat în calculul acestui sold.

Pentru a asigura omogenitatea datelor, eșantionul de întreprinderi se menține pe o perioadă de minimum 12 luni calendaristice.

Pentru agregarea datelor la nivel național, criteriul de ponderare utilizat este cifra de afaceri la data de 31 decembrie a anului anterior.

N o t ă

*Redactarea buletinului a fost finalizată la data de 18 iulie 2006.
Agregarea și prelucrarea informațiilor furnizate de sucursalele Băncii Naționale
a României, redactarea și tehnoredactarea buletinului au fost realizate de
Direcția Studii și Publicații, tel. 021/312.43.75, fax 021/314.97.52.
Reproducerea publicației este interzisă, iar utilizarea datelor în diferite lucrări
este permisă numai cu indicarea sursei.
internet: <http://www.bnro.ro>*