



BANCA NAȚIONALĂ A ROMÂNIEI

# BULETIN DE CONJUNCTURĂ

Anul IX nr.108

Decembrie 2006

## Cuprins

<i>Tendințe generale</i>	- Evoluție mixtă a principalilor indicatori în luna decembrie 2006 .....	2
<i>Evoluția producției</i>	- Temperare a ritmului de creștere a producției ...	3
<i>Stocuri</i>	- Posibilă absorbție a stocurilor de produse finite; ușoare deficiențe în aprovizionarea cu materii prime .....	6
<i>Factori care frânează producția</i>	- Cererea insuficientă – principala cauză de limitare a producției .....	7
<i>Utilizarea forței de muncă</i>	- Restrângere ușoară a numărului de salariați .....	8
<i>Prețuri de producție</i>	- Atenuare a dinamicii prețurilor de producție .....	9
<i>Investiții</i>	- Traiectorie crescătoare, dar nu accelerată, a investițiilor .....	10
<i>Profitabilitate</i>	- Încetinire a creșterii ratei profitabilității .....	11
<i>Secțiune grafică – evoluții sectoriale</i> .....		12
<i>Precizări metodologice</i> .....		16

*Tendințe  
generale*

### *Evoluție mixtă a principalilor indicatori în luna decembrie 2006*

Estimările formulate de participanții la sondajul de conjunctură realizat de BNR pentru luna decembrie relevă evoluții divergente ale principalilor indicatori economici din industrie și construcții.

În cazul producției, aprecierile managerilor intervievați semnalează o posibilă atenuare de ritm, nefiind exclusă chiar o stagnare a volumului acesteia la nivelul lunii anterioare, având în vedere reducerea de 19 ori a soldului conjunctural<sup>1</sup> pozitiv până la un nivel apropiat de zero (2 la sută) – principala cauză o constituie numărul mai scăzut al zilelor lucrătoare în ultima lună a anului. O încetinire a dinamicii este anticipată și în privința portofoliului total al comenzilor adresate companiilor industriale, sugerată de reducerea de circa 5 ori a soldului conjunctural pozitiv (9 la sută).

Similar intervalelor anterioare, majoritatea companiilor anticipează o dimensiune normală a disponibilului de materii prime; cu toate acestea, menținerea soldului conjunctural la nivelul scăzut al lunii anterioare (-8 la sută, valoare minimă pentru ultimele 12 luni) sugerează existența, și în luna decembrie, a unor ușoare deficiențe în aprovizionare. În privința stocurilor de produse finite, ameliorarea soldului conjunctural față de luna anterioară (de la -1 la -7 la sută) indică probabilitatea unei absorbții.

Principalii factori de limitare a procesului de producție rămân insuficiența cererii (invocată de 19 la sută dintre respondenți), blocajul financiar, evoluția cursului de schimb, dificultățile de aprovizionare cu materii prime și nivelul ridicat al ratelor dobânzilor bancare.

În ceea ce privește piața muncii, deși aproximativ 76 la sută dintre managerii intervievați nu întrevăd variații în dimensiunea personalului angajat, deteriorarea soldului conjunctural față de intervalul anterior (de la -1 la -13 la sută) sugerează o posibilă diminuare a numărului de salariați.

Luna decembrie va consemna probabil o temperare a ritmului de creștere a prețurilor de producție, sugerată de scăderea de 3,6 ori a soldului conjunctural pozitiv (6 la sută). Circa 83 la sută dintre respondenți nu vor opera modificări ale acestui indicator.

Investițiile vor continua să se extindă, însă reducerea cu 4 puncte procentuale a soldului conjunctural pozitiv (15 la sută) indică probabilitatea scăzută de intensificare a acestui proces comparativ cu luna noiembrie. Așteptările pierd din optimism în privința ratei profitabilității (sold conjunctural în scădere de la +21 la sută la +9 la sută).

---

<sup>1</sup> Exprimă tendința indicatorului și se calculează ca diferență între ponderea opiniilor favorabile și cea a opiniilor nefavorabile.

### Temperare a ritmului de creștere a producției

În luna decembrie, volumul total al comenzilor își va încetini dinamica în comparație cu luna precedentă. Evoluția este sugerată de reducerea de circa 5 ori a soldului conjunctural pozitiv (9 la sută), ca urmare a diminuării ponderii variantei de tip „ascendent” a răspunsurilor (32 la sută) și a majorării celei opuse (23 la sută). Circa 45 la sută din numărul respondenților nu anticipează variații ale acestui indicator.

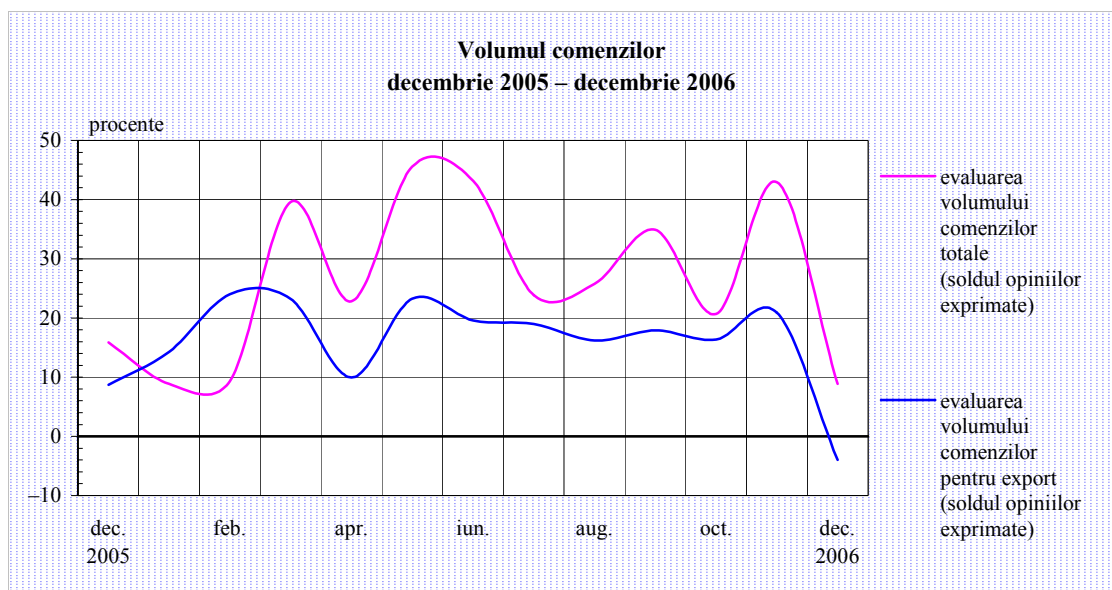
Evoluții	Nov. 2006	Dec. 2006
Producția	↗	↗
Comenzi noi - total, din care:	↗	↗
Comenzi noi pentru export	↗	↘
Gradul de utilizare a capacităților de producție	80%	81%

Ritmul mai lent al portofoliului de comenzi va fi generat în special de deteriorarea expectațiilor din industria metalurgică, a construcțiilor metalice și a produselor din metal, din industria de prelucrare a petrolului, cocsificare a cărbunelui și tratare a combustibililor nucleari, din industria materialelor de construcții (solduri conjuncturale cuprinse între -40 și -49 la sută). La extremitatea opusă se situează estimările respondenților din industria mijloacelor de transport și din activitatea de producție, transport și distribuție a energiei electrice, termice, a gazelor și a apei calde (solduri conjuncturale pozitive de circa 58 la sută în ambele cazuri).

Traectoria anticipată pentru volumul total al comenzilor se va regăsi și în cazul componentei sale externe, soldul conjunctural aferent cererii la export marcând chiar o inversare de semn (de la +21 la sută în noiembrie la -4 la sută în decembrie); la acest rezultat au contribuit ambele variante extreme de răspuns (cu ponderi de 15 la sută și respectiv 19 la sută în totalul răspunsurilor). Nu se întrevăd modificări ale indicatorului în opinia a 47 la sută dintre respondenți.

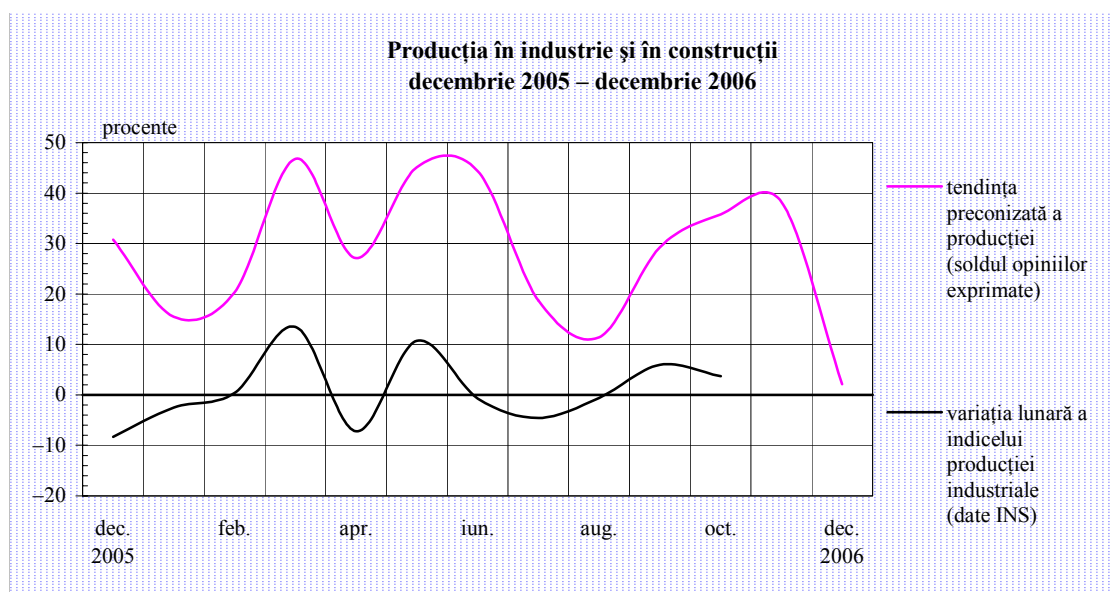
Perspective pesimiste au fost formulate în principal în industria metalurgică, a construcțiilor metalice și a produselor din metal și în industria de prelucrare a petrolului, cocsificare a cărbunelui și tratare a combustibililor nucleari (solduri conjuncturale: -48 și respectiv -40 la sută), tendință estompată însă de anticipațiile favorabile din industria mijloacelor de transport, industria alimentară și a băuturilor și din industria prelucrării lemnului (solduri conjuncturale cuprinse între +31 și +55 la sută).

*Încetinire a  
dinamicii  
portofoliului total  
al comenzilor*



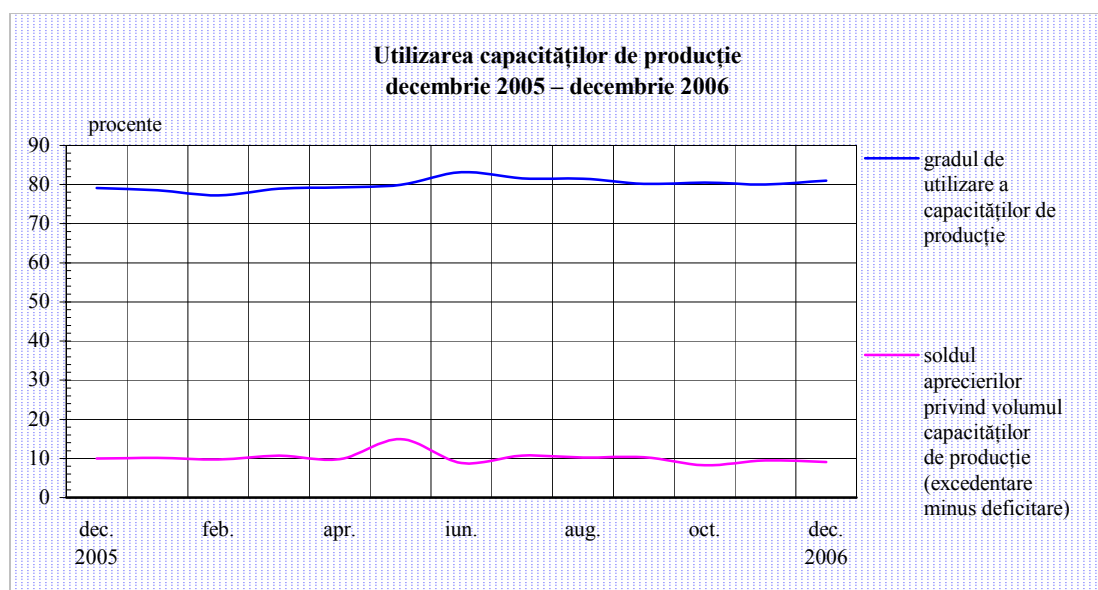
Luna decembrie va consemna o posibilă atenuare a ritmului producției, nefiind exclusă chiar o stagnare a volumului acesteia la nivelul lunii anterioare, având în vedere reducerea de 19 ori a soldului conjunctural pozitiv până la un nivel apropiat de zero (2 la sută). Principala cauză a acestei evoluții o constituie numărul mai scăzut al zilelor lucrătoare în ultima lună a anului. Circa 51 la sută dintre participanții la sondaj nu întrevăd modificări ale acestui indicator.

*Reducere a  
dinamicii  
producției*



Evoluția va fi indusă în principal de restrângerile de activitate prevăzute în industria mijloacelor de transport, în industria de prelucrare a petrolului, cocsificare a cărbunelui și tratare a combustibililor nucleari (solduri conjuncturale: -44 și respectiv -40 la sută), dar și de stagnarea producției metalurgice, a construcțiilor metalice și a produselor din metal (sold al opiniilor: -1 la sută, față de +62 la sută în noiembrie). Anticipații optimiste au fost formulate mai ales de managerii din industria alimentară, a băuturilor și a produselor din tutun și de cei din activitatea de producție, transport și distribuție a energiei electrice, termice, a gazelor și a apei calde (+29 și respectiv +64 la sută).

Gradul mediu de utilizare a capacităților de producție va rămâne apropiat nivelului din luna noiembrie (81 la sută), performanțele cele mai ridicate fiind estimate în industria mijloacelor de transport, în industria chimică, de prelucrare a cauciucului și a maselor plastice și în industria de mijloace ale tehnicii de calcul și aparate radio-TV (între 86 și 93 la sută); la polul opus se vor situa în continuare sectorul extractiv și industria textilă, de confecții, pielărie și încălțăminte (76 și respectiv 74 la sută).



*Grad ridicat de utilizare a capacităților de producție*

Circa 87 la sută dintre participanții la sondaj întrevăd un nivel adecvat al volumului capacităților de producție în luna decembrie. Soldul conjunctural nu s-a modificat față de intervalul anterior (+9 la sută).

Rezultatele cele mai bune în privința corelării programului de producție cu capacitățile existente sunt estimate în industria metalurgică, a construcțiilor metalice și a produselor din metal, în această ramură circa 98 la sută dintre întreprinderi anticipând dotări suficiente. Un ușor surplus de capacități este posibil să se înregistreze în industria alimentară, a băuturilor și a produselor din tutun și în sectorul construcțiilor (solduri conjuncturale pozitive de 19 și respectiv 20 la sută). La celălalt pol se vor situa companiile cu activitate de edituri, poligrafie și reproducere a înregistrărilor pe suport și cele din industria de mijloace ale tehnicii de calcul și aparate radio-TV (-98 și respectiv -27 la sută).

## Stocuri

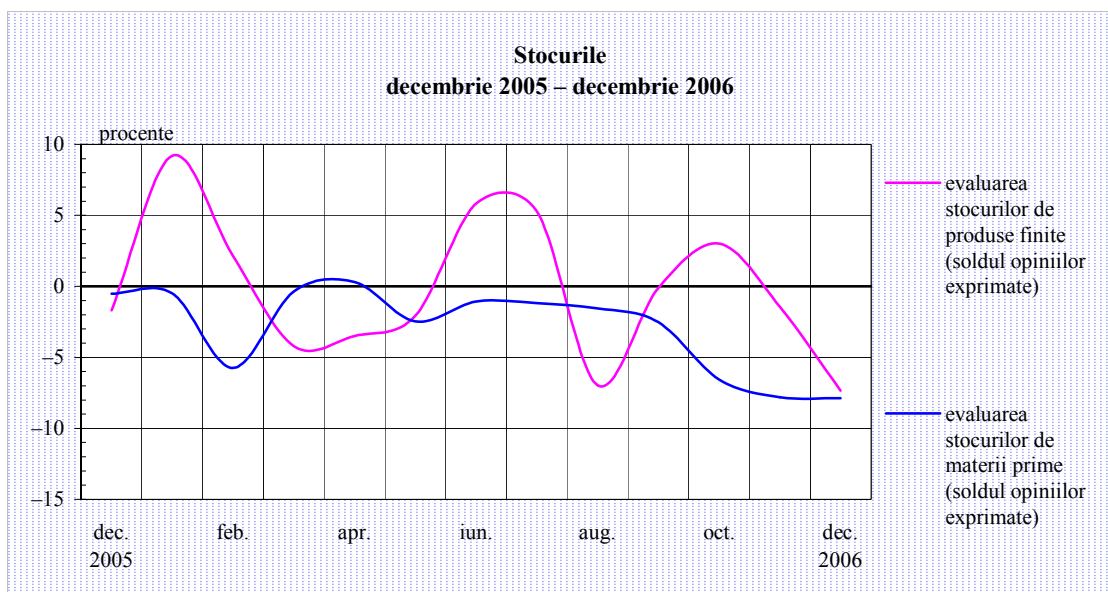
**Posibilă absorbție a stocurilor de produse finite; ușoare deficiențe în aprovizionarea cu materii prime**

În luna decembrie, aproximativ 52 la sută dintre respondenți estimează menținerea neschimbată a stocului de produse finite. Soldul opiniilor s-a ameliorat însă față de luna anterioară (de la -1 la -7 la sută), ceea ce sugerează probabilitatea unei reduceri de stocuri.

Evoluții	Nov. 2006	Dec. 2006
Stocurile de produse finite	↘	↘
Stocurile de materii prime	↘	↘

Stocurile de produse finite nu se vor modifica față de luna noiembrie în 88 și respectiv 90 la sută dintre companiile din industria extractivă și din industria metalurgică, a construcțiilor metalice și a produselor din metal, dar și în toate întreprinderile din industria de mijloace ale tehnicii de calcul și aparate radio-TV și din domeniul editurilor, poligrafiei și reproducerii înregistrărilor pe suporturi. Reduceri de stocuri sunt mai probabile în industria mijloacelor de transport (sold conjunctural: -36 la sută), industria de mașini și echipamente, de echipamente și aparate electrice (-18 la sută) și în industria chimică, de prelucrare a cauciucului și a maselor plastice (-16 la sută).

*Posibilă  
reducere a  
stocurilor de  
produse finite;  
nivel ușor  
defictar al  
stocurilor de  
materii prime*



Similar intervalelor anterioare, majoritatea managerilor intervievați anticipează o dimensiune normală a disponibilului de materii prime, ponderea opiniilor de acest tip fiind de 88 la sută în totalul răspunsurilor. Menținerea soldului conjunctural la nivelul scăzut al lunii anterioare (-8 la sută, valoare minimă pentru ultimele 12 luni) sugerează însă existența, și în luna decembrie, a unor ușoare deficiențe de aprovizionare.

Condiții normale de derulare a acestui proces sunt estimate în 95 până la 99 la sută dintre companiile din industria mijloacelor de transport, industria metalurgică, a construcțiilor metalice

și a produselor din metal, industria chimică, de prelucrare a cauciucului și a maselor plastice, sectorul extractiv. Stocuri insuficiente sunt anticipate mai ales în industria de prelucrare a petrolului, cocsificare a cărbunelui și tratare a combustibililor nucleari, în industria textilă, de confecții, pielărie și încălțăminte și în industria de mijloace ale tehnicii de calcul și aparate radio-TV (solduri conjuncturale cuprinse între -22 și -40 la sută), iar un ușor excedent este preconizat mai ales în industria de prelucrare a lemnului (+12 la sută).

### *Cererea insuficientă - principala cauză de limitare a producției*

*Factori care  
frânează  
producția*

În luna decembrie, aproximativ 19 la sută dintre participanții la sondaj indică insuficiența cererii drept principalul factor restrictiv în activitatea de producție. Similar lunilor anterioare, influența acestuia va fi mai vizibilă în industria textilă, de confecții, pielărie și încălțăminte (34 la sută dintre răspunsurile companiilor din această ramură), în industria alimentară, a băuturilor și a produselor din tutun (38 la sută) și în activitatea de edituri, poligrafie și reproducere a înregistrărilor pe suport (99 la sută).

O influență nefavorabilă va fi exercitată și de dificultățile de aprovizionare cu materii prime (11 la sută dintre respondenți), mai pregnante în industria de prelucrare a petrolului, cocsificare a cărbunelui și tratare a combustibililor nucleari și în industria de mijloace ale tehnicii de calcul și aparate radio-TV (în proporție de 40 la sută pentru ambele ramuri).

O altă cauză de frânare a producției este blocajul financiar (10 la sută). Principalele ramuri afectate vor fi în continuare sectorul construcțiilor (68 la sută din numărul respondenților cu activitate de acest tip), industria chimică, de prelucrare a cauciucului și a maselor plastice și industria de mijloace ale tehnicii de calcul și aparate radio-TV (în proporție de 36 și respectiv 49 la sută).

În opinia a 10 la sută dintre participanții la sondaj, desfășurarea activității va fi afectată și de nivelul ridicat al dobânzilor bancare, cele mai ferme răspunsuri în acest sens provenind din industria de prelucrare a petrolului, cocsificare a cărbunelui și tratare a combustibililor nucleari, din industria textilă, de confecții, pielărie și încălțăminte și din industria chimică, de prelucrare a cauciucului și a maselor plastice (25-28 la sută).

Potrivit opiniei a 8 la sută dintre managerii intervievați, bunul mers al activității va fi limitat de evoluția cursului de schimb, al cărei impact se va resimți în principal în industria textilă, de confecții, pielărie și încălțăminte și în industria de prelucrare a lemnului (ponderi de 53 și respectiv 26 la sută).

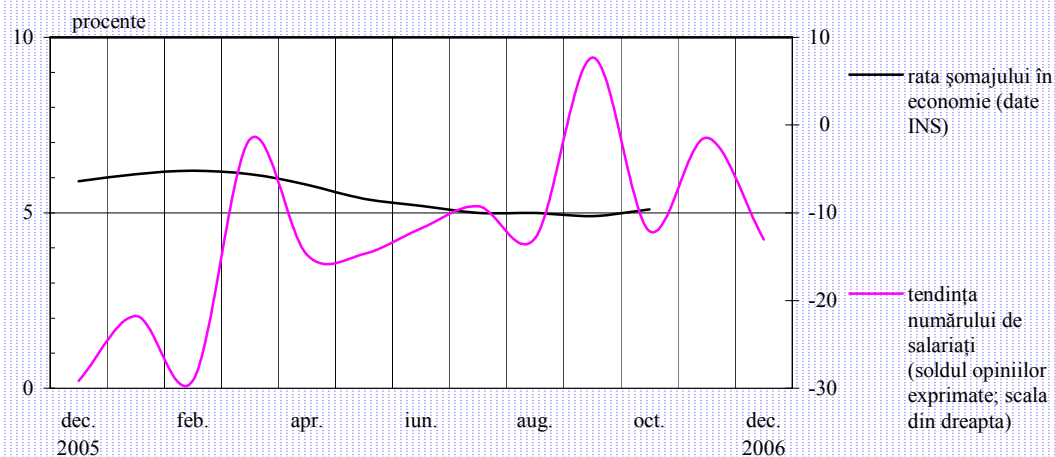
Utilizarea  
forței de muncă

### Restrângere ușoară a numărului de salariați

În luna decembrie, circa 76 la sută dintre managerii intervievați nu întrevăd variații în dimensiunea personalului angajat. Totuși, deteriorarea soldului conjunctural față de intervalul anterior (de la -1 la -13 la sută) sugerează o posibilă diminuare a dimensiunii personalului angajat.

Stabilitatea forței de muncă este anticipată de 83 până la 96 la sută dintre companiile cu activitate în industria metalurgică, a construcțiilor metalice, industria chimică, de prelucrare a cauciucului și a maselor plastice, industria alimentară, a băuturilor și a produselor din tutun, industria de mașini și echipamente, de echipamente și aparate electrice, dar și de toate întreprinderile din industria de mijloace ale tehnicii de calcul și aparate radio-TV și din activitatea de edituri, poligrafie și reproducere a înregistrărilor pe suporturi. Angajări de personal sunt mai probabile în industria mijloacelor de transport (sold conjunctural: +18 la sută); disponibilizări se vor consemna mai ales în sectorul extractiv (-74 la sută), dar și în activitatea de producție, transport și distribuție a energiei electrice, termice, a gazelor și a apei calde, industria de prelucrare a petrolului, cocsificare a cărbunelui și tratare a combustibililor nucleari și în sectorul construcțiilor (solduri conjuncturale cuprinse între -25 și respectiv -31 la sută).

Forța de muncă în industrie și în construcții  
decembrie 2005 – decembrie 2006



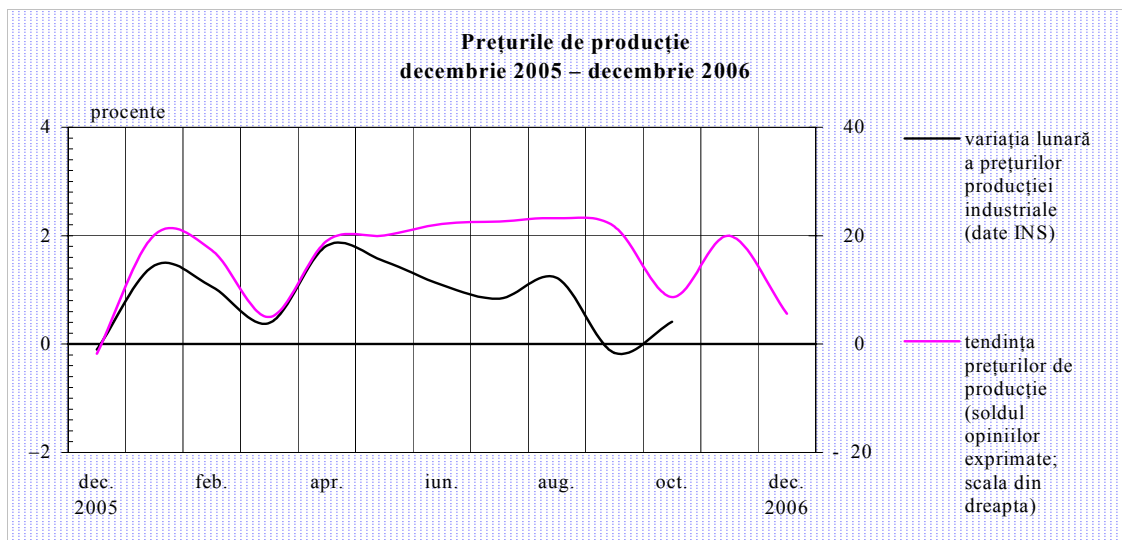
Posibilă  
diminuare a  
numărului de  
salariați



### Atenuare a dinamicii prețurilor de producție

Luna decembrie va consemna probabil o temperare a ritmului de creștere a prețurilor de producție, sugerată de scăderea de 3,6 ori a soldului conjunctural pozitiv (6 la sută). Rezultatul s-a datorat înjumătățirii ponderii opiniilor din categoria „ascendent” (până la 11 la sută), diferența față de intervalul anterior regăsindu-se în varianta neutră de răspuns, a cărei pondere în totalul răspunsurilor a crescut astfel la 83 la sută (cel mai ridicat nivel din ultimele 12 luni). Similar lunii noiembrie, în sensul scăderii prețurilor de producție s-au manifestat 5 la sută dintre managerii intervievați.

Încetinirea ritmului prețurilor va fi indusă în principal de reducerea ușoară anticipată în industria de prelucrare a petrolului, cocsificare a cărbunelui și tratare a combustibililor nucleari (sold conjunctural: -11 la sută), dar și de înlocuirea expectațiilor de creștere a prețurilor, formulate în noiembrie de respondenții din industria metalurgică, a construcțiilor metalice și a produselor din metal și din industria mijloacelor de transport, cu o perspectivă de stabilitate (în opinia a 97 la sută și respectiv 100 la sută dintre companii). Stabilitatea prețurilor este estimată și de toate întreprinderile din industria materialelor de construcții, din industria de mijloace ale tehnicii de calcul și aparate radio-TV și din activitatea de edituri, poligrafie și reproducere a înregistrărilor pe suporturi.



*Decelerare a  
ritmului  
prețurilor de  
producție*

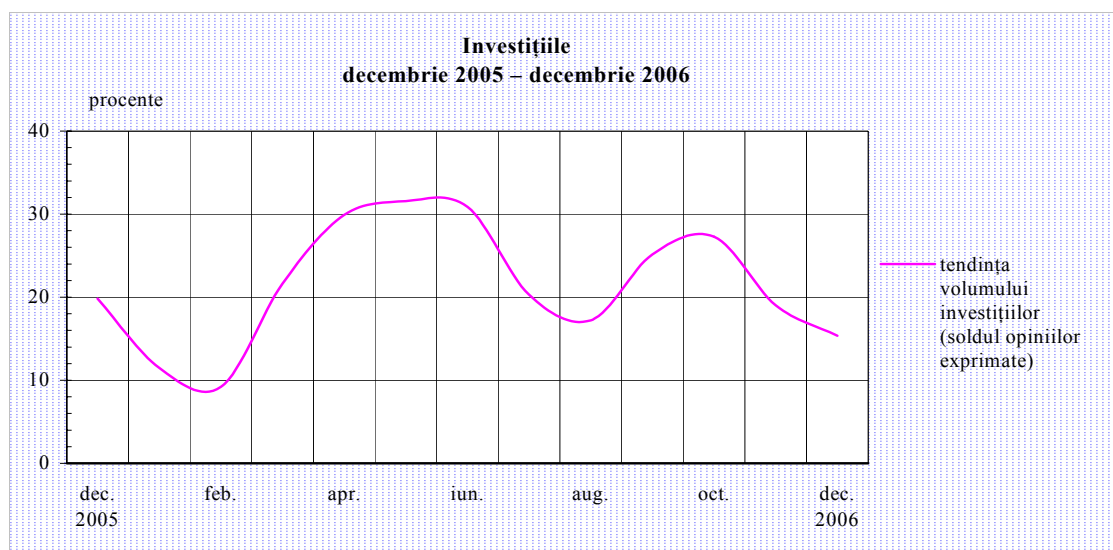
## Investiții

*Traietorie crescătoare, dar nu accelerată, a investițiilor*

În luna decembrie, procesul de acumulare a capitalului va continua să se extindă, însă reducerea cu încă 4 puncte procentuale a soldului conjunctural pozitiv (15 la sută) indică probabilitatea scăzută de intensificare a acestuia comparativ cu intervalul precedent. Rezultatul a fost determinat de diminuarea ponderii opiniilor favorabile (26 la sută din totalul răspunsurilor). Circa 63 la sută dintre participanții la sondaj nu întrevăd modificări ale nivelului investițiilor.

Tendința ascendentă a investițiilor va fi susținută îndeosebi de activitatea de producție, transport și distribuție a energiei electrice, termice, a gazelor și a apei calde, de industria de mașini și echipamente, de echipamente și aparate electrice și de industria prelucrării lemnului (solduri conjuncturale pozitive cuprinse între 36 și 60 la sută). În sens contrar vor acționa comprimarea efortului investițional din industria de prelucrare a petrolului, cocsificare a cărbunelui și tratare a combustibililor nucleari (sold conjunctural: -25 la sută), dar și posibila încetinire a ritmului investițiilor în industria mijloacelor de transport (reducere de peste 4 ori a soldului conjunctural, până la +17 la sută).

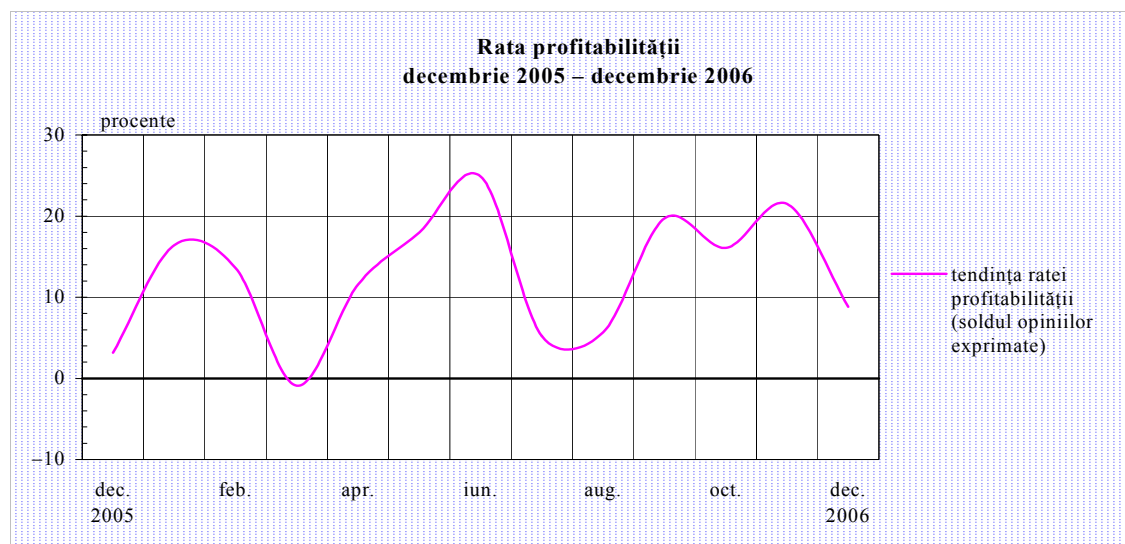
*Probabilitate slabă de intensificare a investițiilor*



### Încetinire a creșterii ratei profitabilității

Luna decembrie va consemna o posibilă temperare a dinamicii ratei profitabilității, având în vedere reducerea soldului conjunctural la mai puțin de jumătate din nivelul lunii anterioare (până la +9 la sută). În acest sens au acționat ambele variante extreme de răspuns, ale căror ponderi s-au cifrat la 19 la sută și respectiv 10 la sută din totalul estimărilor. Indicatorul se va menține neschimbat în opinia a 70 la sută dintre respondenți.

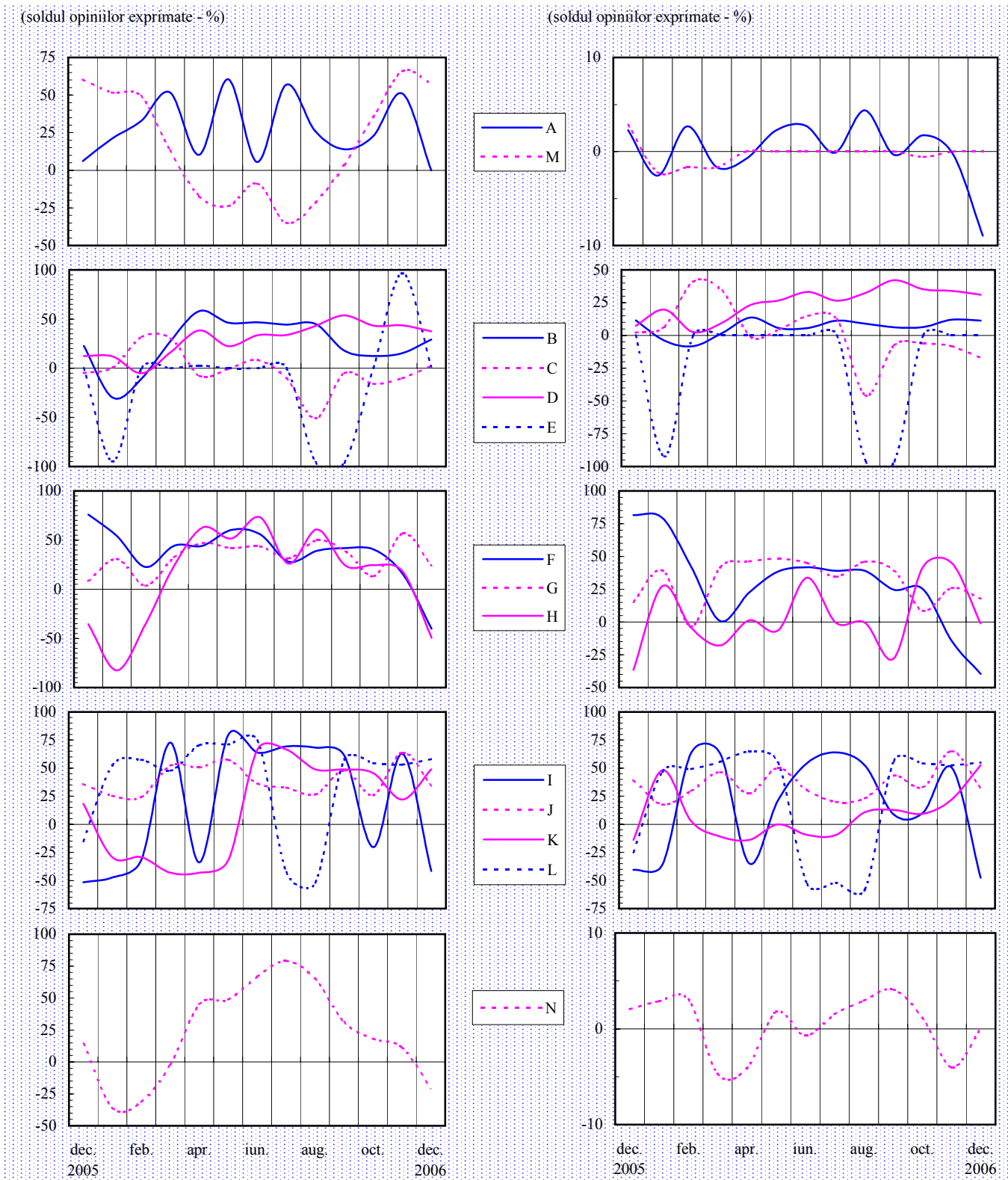
O diminuare a ratei profitabilității este întrevăzută în principal în industria textilă, de confecții, pielărie și încălțăminte și în industria materialelor de construcții (solduri conjuncturale: -28 la sută, respectiv -34 la sută). Anticipații pozitive au fost formulate mai ales în activitatea de producție, transport și distribuție a energiei electrice, termice, a gazelor și a apei calde și în industria de prelucrare a petrolului, cocsificare a cărbunelui și tratare a combustibililor nucleari (solduri conjuncturale de +22 și respectiv +40 la sută).



*Dinamică în  
scădere a ratei  
profitabilității*

**Evaluarea volumului comenzilor totale**

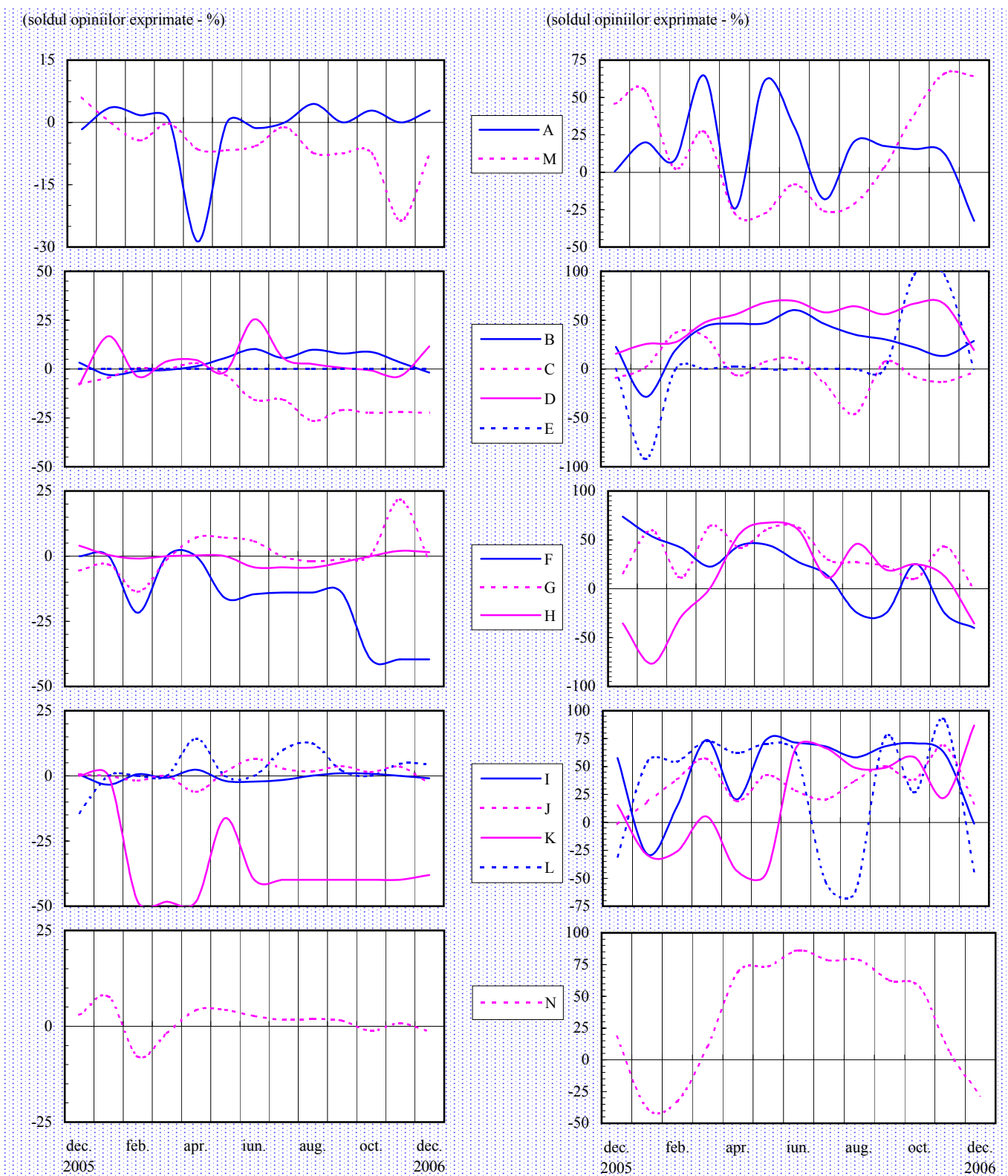
**Evaluarea volumului comenzilor pentru export**



**Notă:** Literele care apar în cadrul legendelor corespund diverselor ramuri (vezi pagina 16).

**Evaluarea stocurilor de materii prime**

**Tendința preconizată a producției**

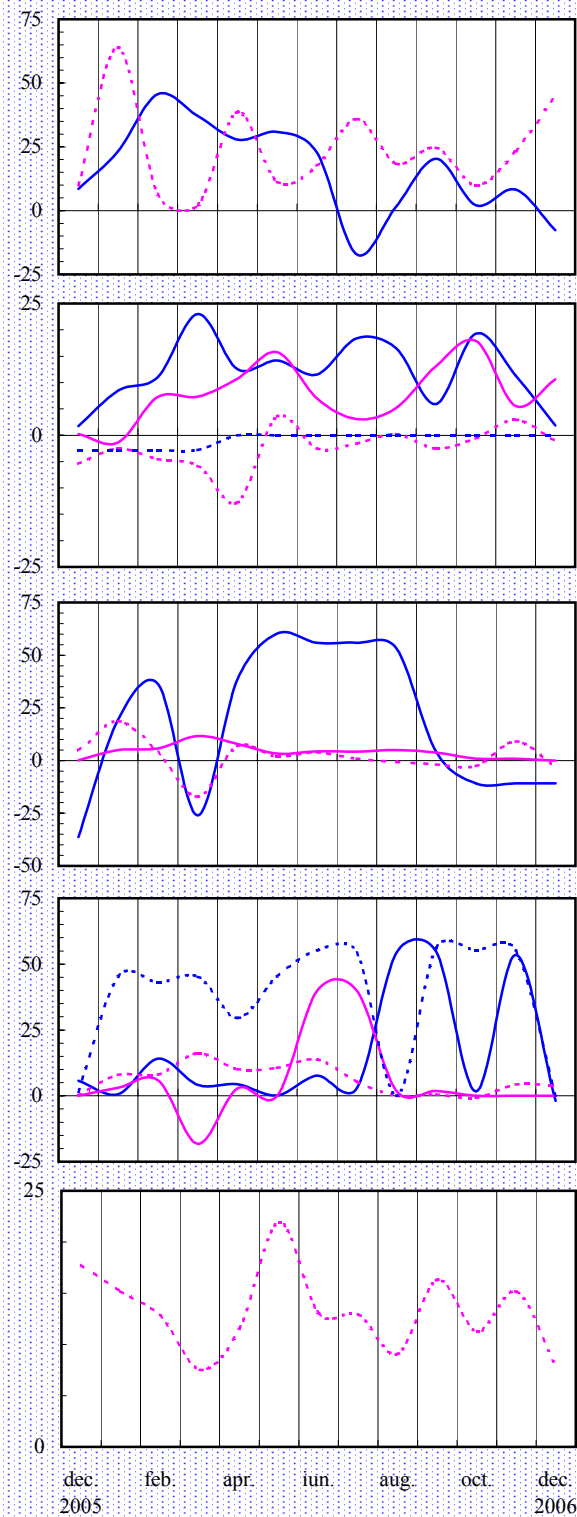


**Notă:** Literele care apar în cadrul legendelor corespund diverselor ramuri (vezi pagina 16).

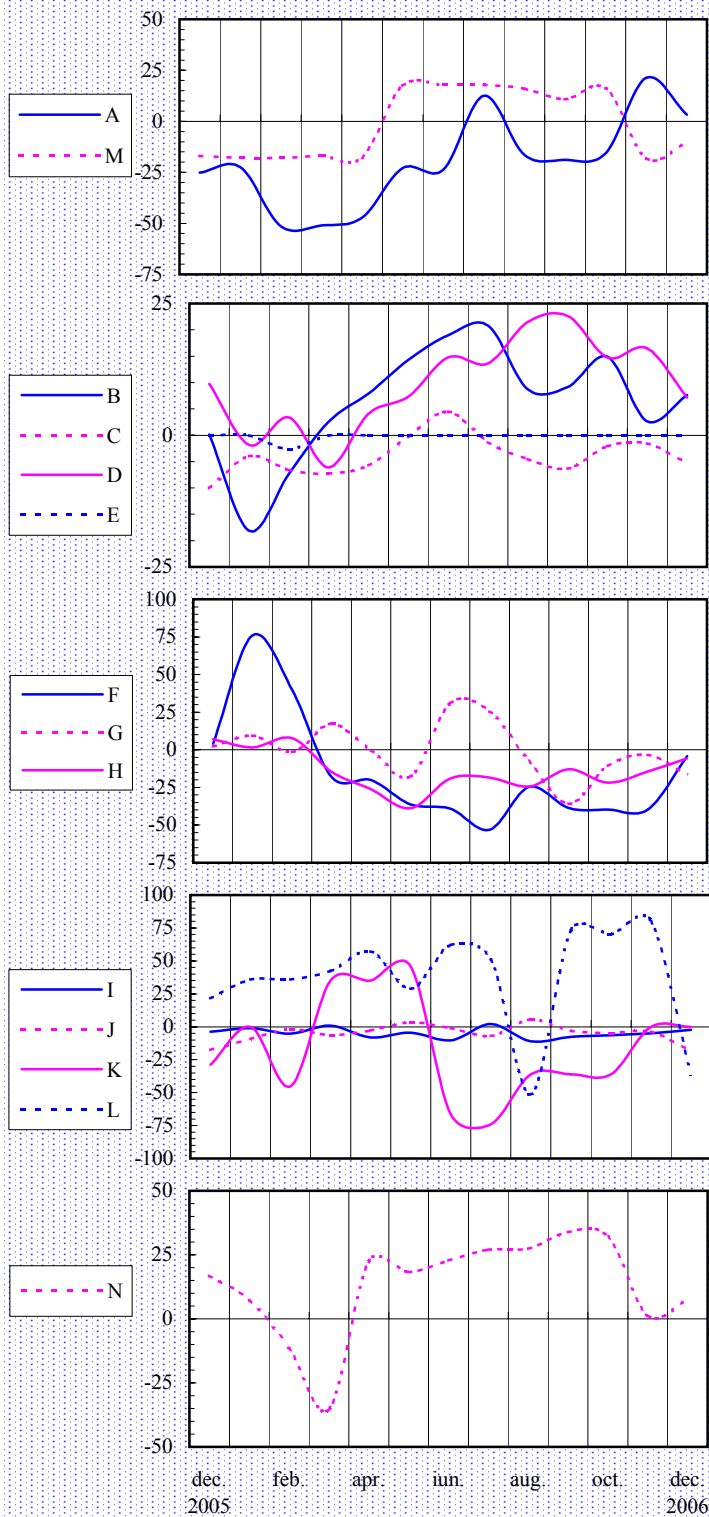
**Tendința prețurilor de producție**

**Evaluarea stocurilor de produse finite**

(soldul opiniilor exprimate - %)



(soldul opiniilor exprimate - %)



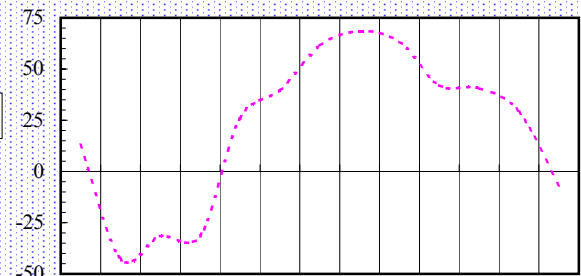
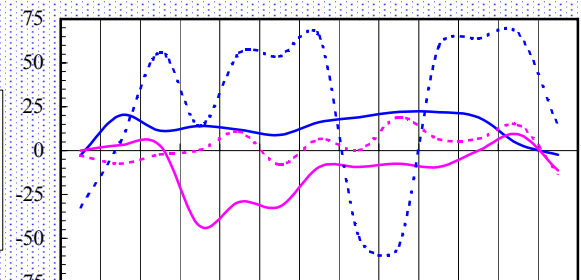
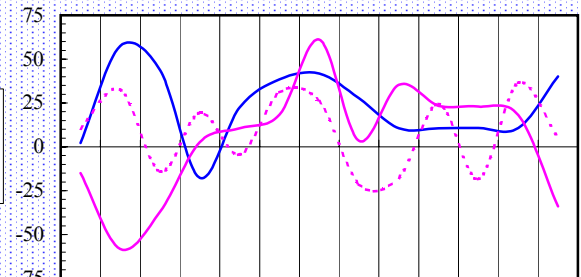
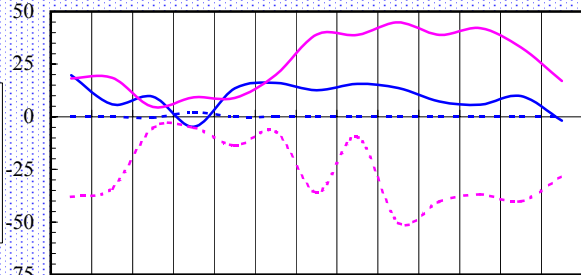
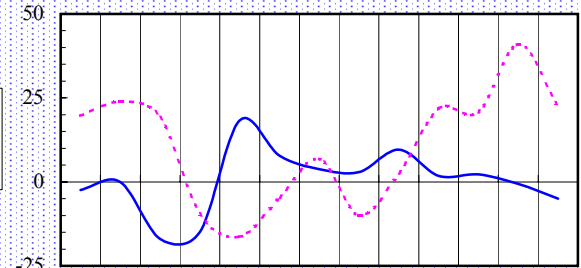
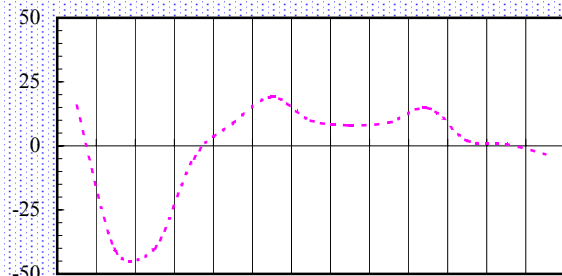
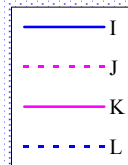
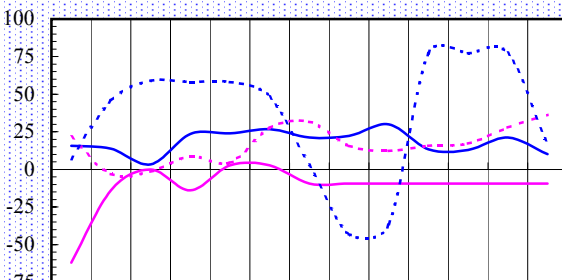
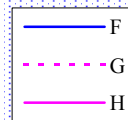
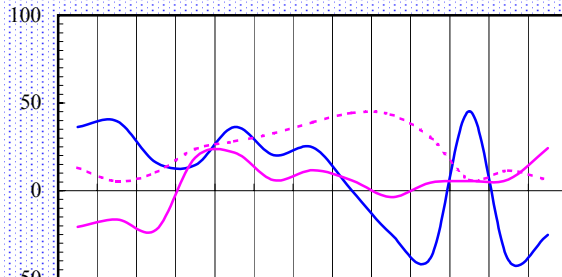
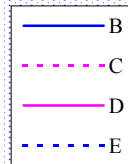
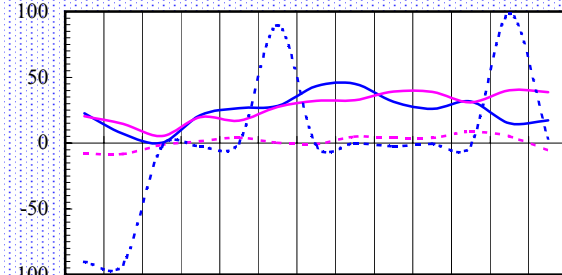
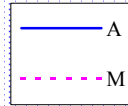
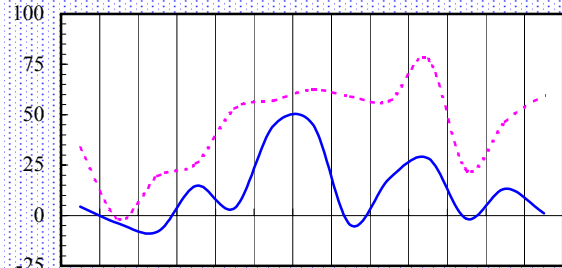
**Notă:** Literele care apar în cadrul legendelor corespund diverselor ramuri (vezi pagina 16).

**Evaluarea investițiilor**

**Evaluarea ratei profitabilității**

(soldul opiniilor exprimate - %)

(soldul opiniilor exprimate - %)



**Notă:** Literele care apar în cadrul legendelor corespund diverselor ramuri (vezi pagina 16).

*Precizări metodologice*

Sondajul de conjunctură se desfășoară cu sprijinul sucursalelor Băncii Naționale a României și se bazează pe un eșantion național reprezentativ la nivel județean (atât ca pondere, cât și ca structură pe ramuri). Începând cu luna august 2005, componența eșantionului a fost extinsă, numărul unităților selectate fiind în prezent de circa 420.

Întreprinderile cuprinse în eșantion fac parte din următoarele ramuri:

- A - extracția și prepararea cărbunelui; extracția petrolului și gazelor naturale; extracția și prepararea minereurilor metalifere; alte activități extractive;
- B - alimentară și băuturi; produse din tutun;
- C - textilă și produse textile; confecții din textile, blănuri și piele; pielărie și încălțăminte;
- D - prelucrarea lemnului; celuloză, hârtie și carton; mobilier;
- E - edituri, poligrafie și reproducerea înregistrărilor pe suport;
- F - prelucrarea petrolului, cocsificarea cărbunelui și tratarea combustibililor nucleari;
- G - chimie și fibre sintetice și artificiale; prelucrarea cauciucului și a maselor plastice;
- H - materiale de construcții; industria sticlei, porțelanului și faianței;
- I - metalurgie; construcții metalice și produse din metal;
- J - mașini și echipamente; echipamente și aparate electrice;
- K - mijloace ale tehnicii de calcul și de birou; echipamente, aparate de radio, televiziune și comunicații; aparatură și instrumente medicale, de precizie, optică și ceasornicărie;
- L - mijloace de transport;
- M - producția, transportul și distribuția de energie electrică și termică, gaze și apă caldă;
- N - construcții.

Sondajul efectuat asigură respectarea principiului statistic al confidențialității datelor individuale.

Pentru completarea răspunsurilor la întrebările chestionarului, se cere aprecierea calitativă a tendinței indicatorilor economici, prin marcarea uneia dintre variantele: ascendent, descendent, suficient, insuficient, normal, nemodificat etc.

Prin prelucrarea datelor, se obține procentajul opiniilor exprimate pentru fiecare dintre variantele de răspuns, iar apoi se calculează soldul acestora, prin diferența dintre totalul opiniilor ce se exprimă pentru "ascendent" ("mai mult decât suficient") și totalul opiniilor care se exprimă pentru "descendent" ("insuficient"). Procentajul răspunsurilor care indică stabilitate sau normalitate în evoluția indicatorilor nu este luat în calculul acestui sold.

Pentru a asigura omogenitatea datelor, eșantionul de întreprinderi se menține pe o perioadă de minimum 12 luni calendaristice.

Pentru agregarea datelor la nivel național, criteriul de ponderare utilizat este cifra de afaceri la data de 31 decembrie a anului anterior.

**N o t ă**

*Redactarea buletinului a fost finalizată la data de 18 decembrie 2006.  
Agregarea și prelucrarea informațiilor furnizate de sucursalele Băncii Naționale  
a României, redactarea și tehnoredactarea buletinului au fost realizate de  
Direcția Studii și Publicații, tel. 021/312.43.75, fax 021/314.97.52.  
Reproducerea publicației este interzisă, iar utilizarea datelor în diferite lucrări  
este permisă numai cu indicarea sursei.  
internet: <http://www.bnro.ro>*