



BANCA NAȚIONALĂ A ROMÂNIEI

BULETIN DE CONJUNCTURĂ

Anul X nr.117

Septembrie 2007

Cuprins

<i>Tendințe generale</i>	- Evoluție în general pozitivă a principalilor indicatori în septembrie 2007	2
<i>Evoluția producției</i>	- Posibilă revigorare a producției	3
<i>Stocuri</i>	- Intensificare a acumulării stocurilor de produse finite; dimensiune normală a stocurilor de materii prime	6
<i>Factori care frânează producția</i>	- Evoluția cursului de schimb – principala cauză de limitare a producției	7
<i>Utilizarea forței de muncă</i>	- Variație nesemnificativă a numărului de salariați	8
<i>Prețuri de producție</i>	- Posibilă creștere, dar de mică intensitate, a prețurilor de producție	9
<i>Investiții</i>	- Accelerare a dinamicii investițiilor	10
<i>Profitabilitate</i>	- Creștere a ratei profitabilității	11
<i>Secțiune grafică – evoluții sectoriale</i>		12
<i>Precizări metodologice</i>		16

**Tendințe
generale**

Evoluție în general pozitivă a principalilor indicatori în septembrie 2007

Opiniile formulate de managerii intervievați în cadrul sondajului de conjunctură realizat de BNR pentru luna septembrie relevă perspective favorabile pentru principalii indicatori economici din industrie și construcții.

Producția se va reînscris probabil pe o pantă ascendentă, o posibilă explicație fiind încheierea perioadei de concedii. Evoluția este sugerată de saltul apreciabil al soldului conjunctural¹ (+50 la sută, de la -6 la sută în august). Portofoliul total al comenzilor nu va înregistra modificări semnificative față de intervalul anterior, soldul opiniilor situându-se la un nivel marginal pozitiv (+5 la sută).

Traectoria crescătoare a stocurilor de produse finite se va menține și în luna septembrie, majorarea de peste 2 ori a soldului conjunctural (până la +20 la sută) sugerând chiar accelerarea acestui proces. În ceea ce privește stocurile de materii prime, disponibilul va continua să se situeze în limite normale, în acest sens pronunțându-se circa 96 la sută dintre participanții la sondaj.

Principalii factori de frânare a bunei desfășurări a procesului de producție rămân evoluția cursului de schimb (invocată de 20 la sută dintre respondenți), insuficiența cererii, blocajul financiar.

În luna septembrie, numărul de salariați nu va înregistra probabil variații majore, în condițiile în care circa 58 la sută dintre managerii intervievați estimează o dimensiune stabilă a schemei de personal, iar soldul conjunctural s-a situat la un nivel apropiat de zero (-2 la sută).

Prețurile practicate de companiile din sectoarele economice analizate nu vor suferi modificări în opinia a 76 la sută dintre respondenți. Cu toate acestea, majorarea de la +1 la +8 la sută a soldului conjunctural indică posibilitatea unei creșteri ușoare a indicatorului, comparativ cu luna august.

Acumulările de capital vor înregistra probabil o intensificare de ritm, dat fiind saltul semnificativ al soldului opiniilor (de la +1 la sută în august, la +41 la sută). Rata profitabilității va continua să crească (sold conjunctural: +29 la sută), însă nu într-un ritm ridicat, având în vedere ponderea relativ mare (60 la sută) a respondenților care nu întrevăd modificări ale performanței economice.

¹ Exprimă tendința indicatorului și se calculează ca diferență între ponderea opiniilor favorabile și cea a opiniilor nefavorabile.

Posibilă revigorare a producției**Evoluția
producției**

Potrivit estimărilor pentru luna septembrie, portofoliul total al comenzilor adresate întreprinderilor din sectoarele economice analizate nu va înregistra modificări semnificative față de intervalul anterior, soldul conjunctural situându-se la un nivel destul de apropiat de zero (+5 la sută). Variantele extreme de răspuns au reprezentat 34, respectiv 29 la sută din totalul opiniilor, iar 36 la sută dintre respondenți au anticipat stabilitatea indicatorului.

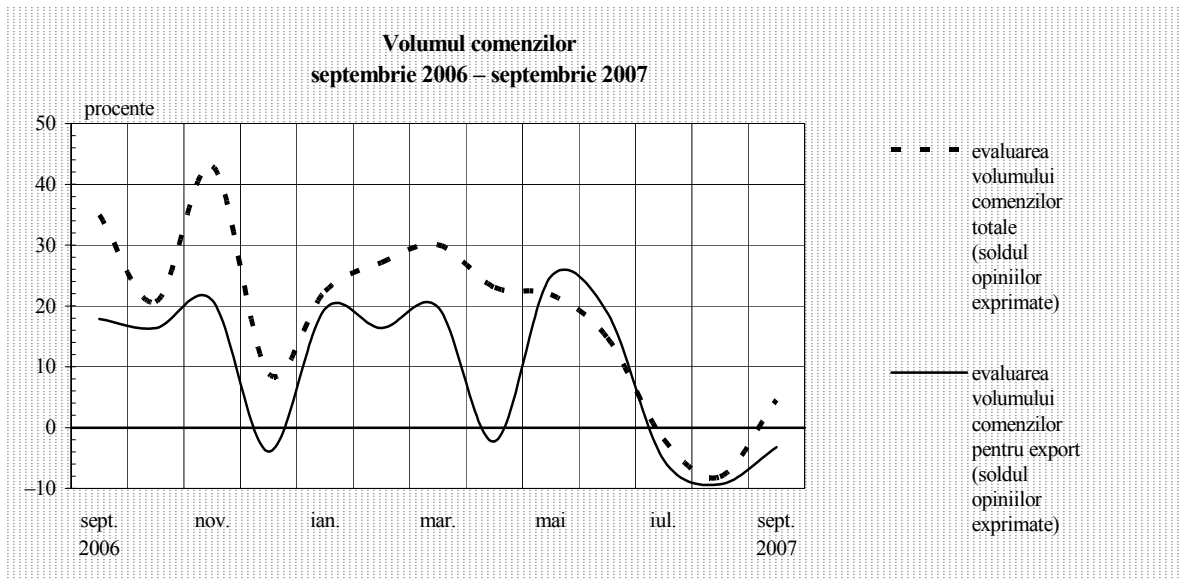
Expectații pesimiste au fost formulate în continuare mai ales de managerii companiilor din industria de prelucrare a petrolului, cocsificare a cărbunelui și tratare a combustibililor nucleari (sold conjunctural: -64 la sută) și din industria metalurgică, a construcțiilor metalice și a produselor din metal (-28 la sută). În schimb, pentru industria mijloacelor de transport se estimează reluarea creșterii volumului total al comenzilor (sold conjunctural: +56 la sută, după ce în luna august 82 la sută dintre respondenți nu întrevădeau modificări ale cererii), iar traiectoria se menține ascendentă în industria de mașini și echipamente, de echipamente și aparate electrice (unde dublarea soldului conjunctural pozitiv sugerează chiar posibilitatea unei intensificări de ritm), dar și în construcții și în industria materialelor de construcții (sold al opiniilor: +64, respectiv +51 la sută). În sensul creșterii comenzilor s-au pronunțat, de asemenea, companiile din industria alimentară, a băuturilor și a produselor din tutun, dar și din industria chimică, de prelucrare a cauciucului și a maselor plastice, soldurile conjuncturale aferente fiind însă mai mici (+36, respectiv +31 la sută).

Evoluții	Aug. 2007	Sep. 2007
Producția	↘	↗
Comenzi noi - total, din care:	↘	↗
Comenzi noi pentru export	↘	↘
Gradul de utilizare a capacităților de producție	76%	78%

Nici în cazul comenzilor pentru export nu se întrevăd variații importante comparativ cu luna precedentă, soldul conjunctural rămânând marginal negativ (-3 la sută) – variantele extreme au deținut 19, respectiv 22 la sută din total, în timp ce 39 la sută dintre respondenți au estimat stabilitatea cererii externe.

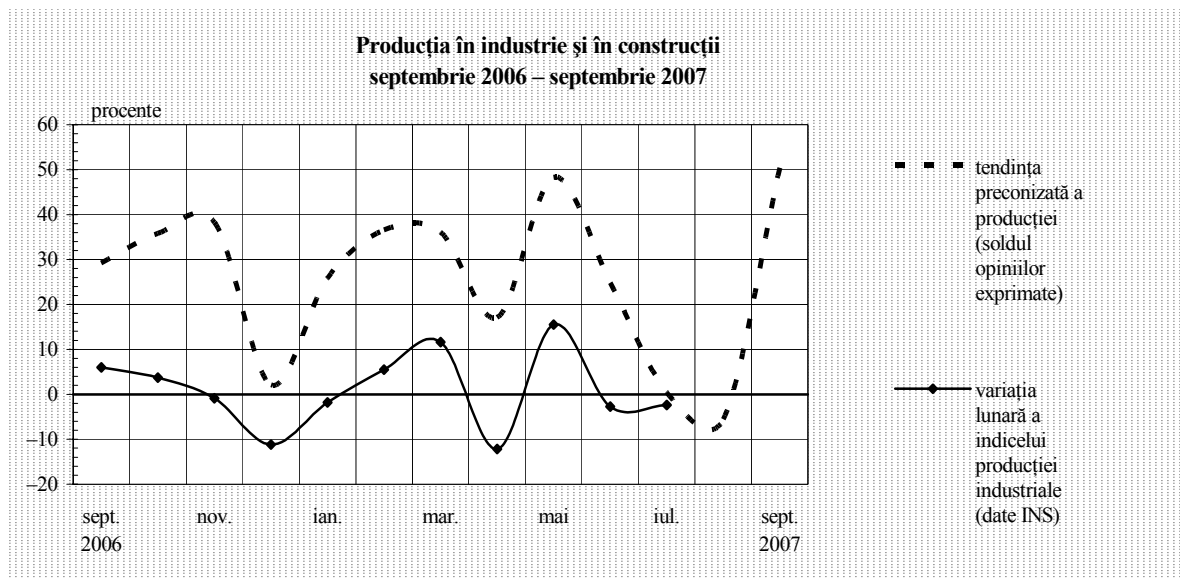
Similar indicatorului prezentat anterior, ramurile industriale care au consemnat cele mai ferme opinii în sensul reducerii volumului de comenzi pentru export au fost industria de prelucrare a petrolului, cocsificare a cărbunelui și tratare a combustibililor nucleari (sold conjunctural: -68 la sută) și industria metalurgică, a construcțiilor metalice și a produselor din metal (-28 la sută). O evoluție de sens contrar este preconizată mai ales pentru industria mijloacelor de transport și pentru industria de mașini și echipamente, de echipamente și aparate electrice (+53, respectiv +51 la sută).

*Modificări
minore în
volumul
comenzilor*



Luna septembrie va consemna probabil reînscriserea producției pe o pantă ascendentă, o posibilă explicație fiind încheierea perioadei de concedii. Evoluția este relevată de saltul apreciabil al soldului conjunctural (+50 la sută, de la -6 la sută în august). Perspectiva optimistă s-a regăsit în cazul a circa 58 la sută dintre participanții la sondaj, ponderea opiniei diametral opuse fiind de numai 8 la sută. Stabilitatea indicatorului a fost anticipată de aproximativ o treime din numărul respondenților.

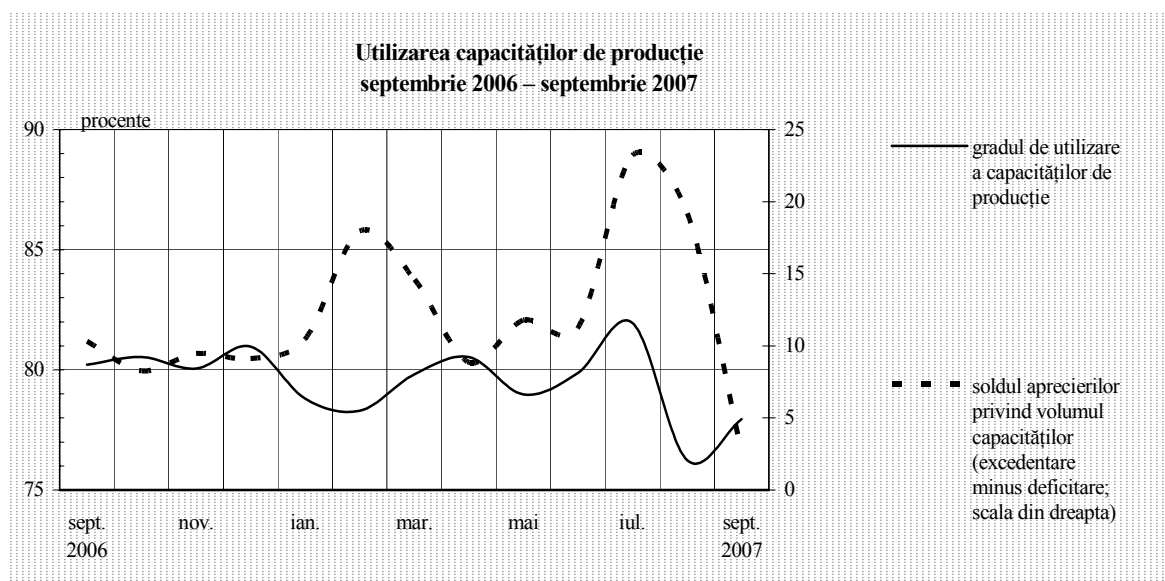
*Revigorare
a producției*



Dinamizarea producției va fi generată în principal de: (i) inversarea expectațiilor din industria de prelucrare a petrolului, cocsificare a cărbunelui și tratare a combustibililor nucleari și din industria mijloacelor de transport (solduri conjuncturale: +72, respectiv +78 la sută, după niveluri puternic negative în luna august); (ii) posibila intensificare de ritm în industria de mașini și echipamente, de echipamente și aparate electrice și în industria de prelucrare a lemnului, dată fiind majorarea

de 4 ori, respectiv dublarea soldului conjunctural pozitiv; (iii) extinderea în continuare a producției în industria metalurgică, a construcțiilor metalice și a produselor din metal, în industria materialelor de construcții și în sectorul construcțiilor (solduri conjuncturale cuprinse între +51 și +75 la sută); (iv) posibila încetinire a declinului sezonier al activității de producție, transport și distribuție a energiei electrice, termice, a gazelor și a apei calde, sugerată de urcarea soldului conjunctural la +4 la sută (de la -32 la sută în august). Stabilitatea producției este prevăzută de toate companiile din industria de mijloace ale tehnicii de calcul și aparate radio-TV, dar și de 62 la sută dintre respondenții aparținând sectorului extractiv.

Îmbunătățirea expectațiilor asupra acestui indicator se va reflecta în majorarea gradului de utilizare a capacităților, estimările pentru luna septembrie indicând un nivel de 78 la sută (față de 76 la sută în august). Cele mai bune performanțe sunt anticipate în industria mijloacelor de transport (92 la sută), dar și în industria de mașini și echipamente, de echipamente și aparate electrice, în industria materialelor de construcții și în sectorul construcțiilor (niveluri cuprinse între 82 și 87 la sută).



Pentru luna septembrie, circa 93 la sută dintre managerii intervievați anticipează un disponibil adecvat al capacităților de producție. Soldul conjunctural a scăzut de 7 ori față de intervalul precedent (până la +3 la sută), ca urmare a diminuării până la 5 la sută a ponderii opiniilor referitoare la dotări excedentare.

Capacități suficiente sunt întrevăzute în cazul a 95 până la 100 la sută dintre companiile din industria metalurgică, a construcțiilor metalice și a produselor din metal, industria de prelucrare a petrolului, cocsificare a cărbunelui și tratare a combustibililor nucleari, activitatea de producție, transport și distribuție a energiei electrice, termice, a gazelor și a apei calde și din activitatea de edituri, poligrafie și reproducere a înregistrărilor pe suporturi. Dotări excedentare sunt mai probabile în industria de mijloace ale tehnicii de calcul și aparate radio-TV (sold conjunctural: +68 la sută).

Stocuri

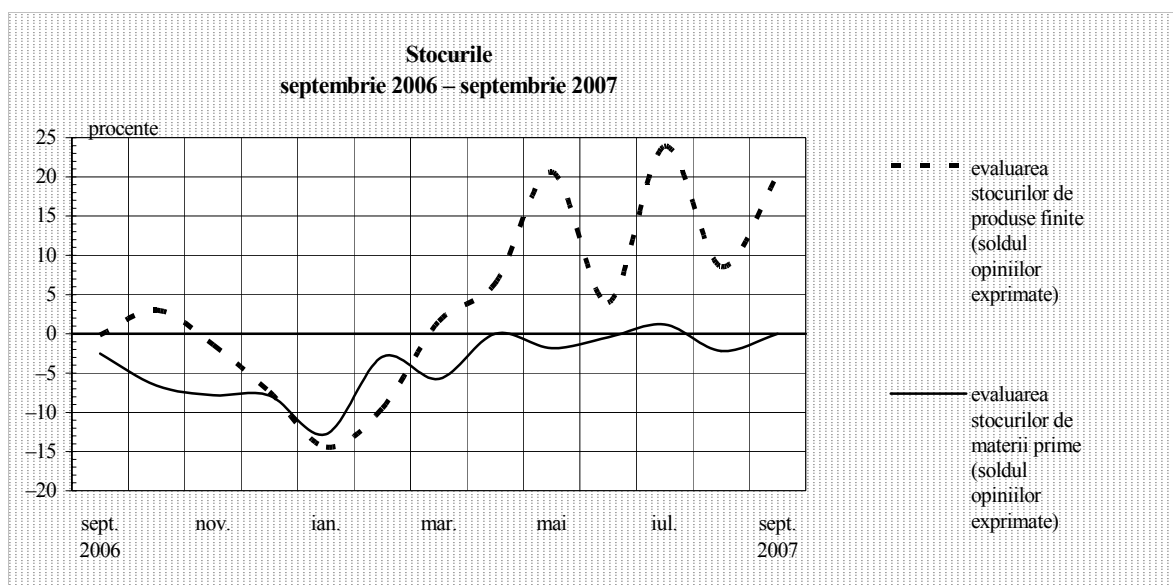
**Intensificare a acumulării stocurilor de produse finite;
dimensiune normală a stocurilor de materii prime**

Traectoria crescătoare a stocurilor de produse finite se va menține și în luna septembrie, majorarea de peste 2 ori a soldului conjunctural (până la +20 la sută) sugerând chiar accelerarea acestui proces. La acest rezultat au contribuit ambele variante extreme de răspuns, acestea reprezentând 30, respectiv 10 la sută din numărul opiniilor formulate. Circa jumătate din totalul managerilor intervievați estimează stabilitatea indicatorului.

Evoluții	Aug. 2007	Sep. 2007
Stocurile de produse finite	↗	↗
Stocurile de materii prime	↘	↗

Acumulări de stocuri sunt preconizate în special în industria de prelucrare a petrolului, cocsificare a cărbunelui și tratare a combustibililor nucleari și în industria mijloacelor de transport (solduri conjuncturale: +72, respectiv +70 la sută). Nu se întrevăd modificări față de luna anterioară în 84 până la 100 la sută dintre companiile din sectorul extractiv, industria metalurgică, a construcțiilor metalice și a produselor din metal, industria de mijloace ale tehnicii de calcul și aparate radio-TV și activitatea de edituri, poligrafie și reproducere a înregistrărilor pe suporturi.

*Dinamizare
a acumulării
stocurilor
de produse
finite;
disponibil
normal de
materii
prime*



În ceea ce privește stocurile de materii prime, disponibilul va continua să se situeze în limite normale, în acest sens pronunțându-se circa 96 la sută dintre participanții la sondaj. Soldul conjunctural pentru intervalul de analiză a fost nul.

Stocuri normale de materii prime sunt estimate de toate companiile din industria materialelor de construcții și din industria de mijloace ale tehnicii de calcul și aparate radio-TV, dar și de 97-98 la sută dintre întreprinderile din industria mijloacelor de transport, industria chimică, de prelucrare a cauciucului și a maselor plastice, industria de mașini și echipamente, de echipamente și aparate electrice și din activitatea de producție, transport și distribuție a energiei electrice, termice, a gazelor și a apei calde.

*Factori care
frânează
producția*

Evoluția cursului de schimb – principala cauză de limitare a producției

Pentru a treia lună consecutiv, elementul cu cel mai puternic impact restrictiv asupra activității din sectoarele economice analizate îl constituie evoluția cursului de schimb. În acest sens s-au pronunțat circa 20 la sută dintre managerii intervievați, aparținând în principal industriei de prelucrare a petrolului, cocsificare a cărbunelui și tratare a combustibililor nucleari (în proporție de 68 la sută) și industriei textile, de confecții, pielărie și încălțăminte (40 la sută).

Cel de-al doilea factor de limitare a activității este reprezentat de insuficiența cererii (17 la sută dintre răspunsuri). Influența acestuia va fi resimțită mai ales de întreprinderile din industria chimică, de prelucrare a cauciucului și a maselor plastice, industria de mijloace ale tehnicii de calcul și aparate radio-TV, industria alimentară, a băuturilor și a produselor din tutun și din sectorul construcțiilor (ponderile variază între 32 și 68 la sută).

O acțiune restrictivă va fi indusă și de blocajul financiar, invocat de 7 la sută dintre respondenți, provenind îndeosebi din construcții, industria de mijloace ale tehnicii de calcul și aparate radio-TV și din sectorul extractiv (proporțiile variază între 25 și 56 la sută).

Alți factori de frânare a producției, a căror intensitate este însă inferioară celor anterior enumerați (2-3 la sută), sunt dificultățile de aprovizionare cu materii prime și nivelul ridicat al dobânzilor bancare.

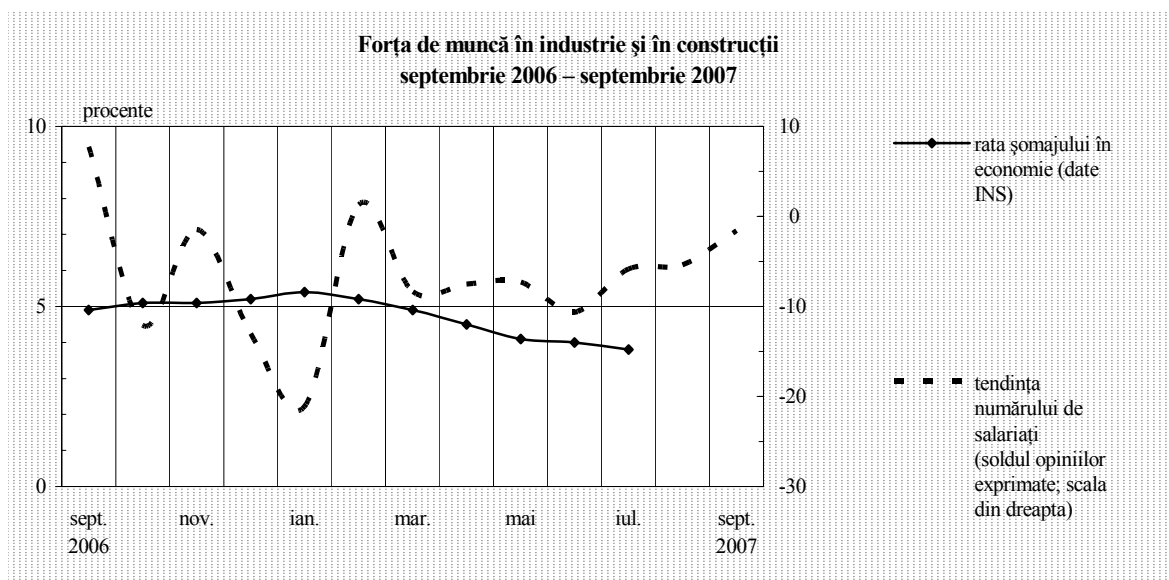
Utilizarea
forței
de muncă

Variație ne semnificativă a numărului de salariați

În luna septembrie, circa 58 la sută dintre managerii intervievați estimează stabilitatea numărului de salariați. Acest rezultat, împreună cu nivelul apropiat de zero al soldului conjunctural (-2 la sută), sugerează probabilitatea scăzută de fluctuație a dimensiunii personalului angajat.

Nu se întrevăd modificări ale numărului de salariați îndeosebi în industria metalurgică, a construcțiilor metalice și a produselor din metal, în activitatea de edituri, poligrafie și reproducere a înregistrărilor pe suport, în industria mijloacelor de transport și în industria materialelor de construcții (ponderile răspunsurilor de acest tip variază între 84 și 100 la sută). Noi disponibilizări sunt anticipate mai ales în industria de prelucrare a petrolului, cocsificare a cărbunelui și tratare a combustibililor nucleari și în industria de mijloace ale tehnicii de calcul și aparate radio-TV (solduri conjuncturale: -36, respectiv -68 la sută). Angajări de personal sunt mai probabile în activitatea de producție, transport și distribuție a energiei electrice, termice, a gazelor și a apei calde (+36 la sută).

Modificări
minore ale
numărului
de salariați

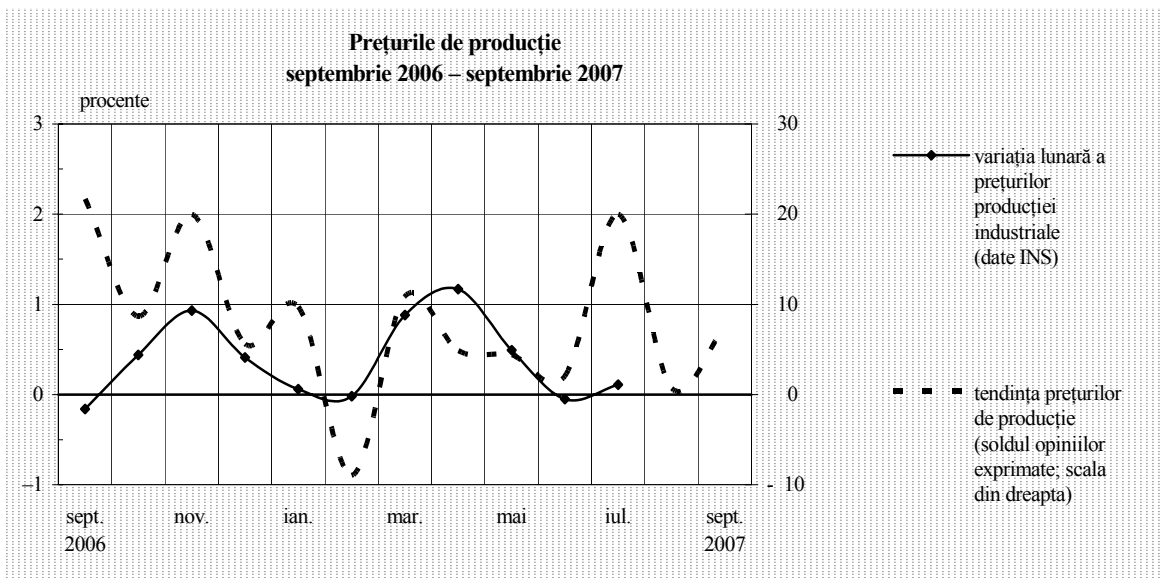


Prețuri de
 producție

Posibilă creștere, dar de mică intensitate, a prețurilor de producție

În luna septembrie, prețurile practicate de companiile din sectoarele economice analizate nu vor suferi modificări în opinia a 76 la sută dintre respondenți. Cu toate acestea, majorarea de la +1 la +8 la sută a soldului conjunctural sugerează posibilitatea unei creșteri ușoare a indicatorului, comparativ cu intervalul anterior.

Nu se întrevăd variații de preț în cazul tuturor companiilor din industria de prelucrare a petrolului, cocsificare a cărbunelui și tratare a combustibililor nucleari, sectorul extractiv, industria de mijloace ale tehnicii de calcul și aparate radio-TV și din activitatea de edituri, poligrafie și reproducere a înregistrărilor pe suporturi, dar și în 97 la sută dintre companiile producătoare de materiale de construcții și în 93 la sută dintre cele din industria chimică, de prelucrare a cauciucului și a maselor plastice. Majorări de prețuri sunt mai probabile în industria mijloacelor de transport (sold conjunctural: +59 la sută), iar reduceri – în industria metalurgică, a construcțiilor metalice și a produselor din metal (-42 la sută).



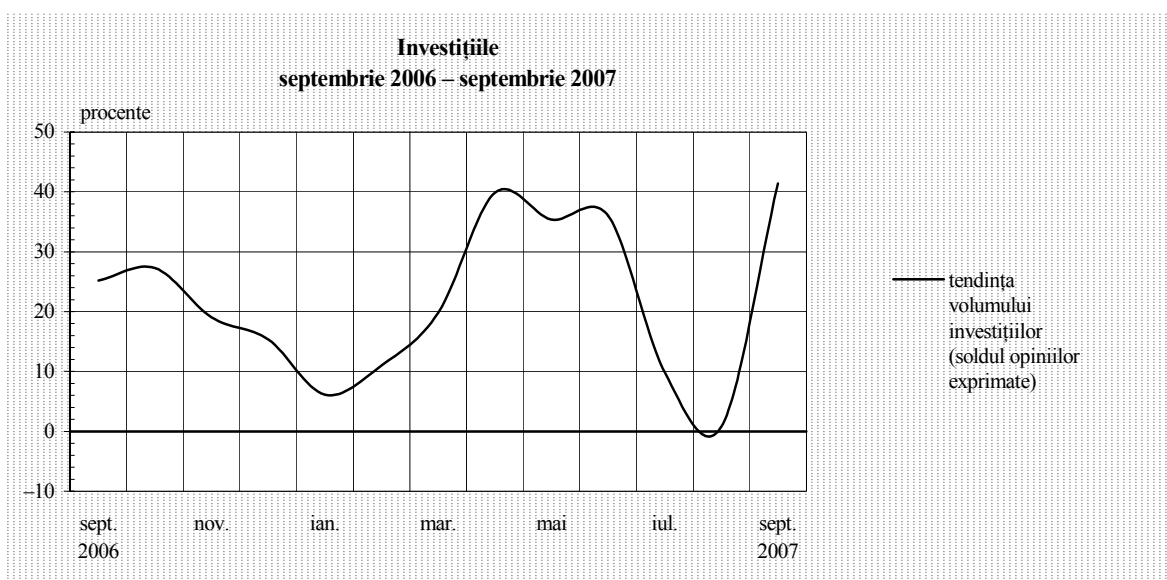
*Ușoară
dinamizare
a prețurilor
de producție*

Investiții***Accelerare a dinamicii investițiilor***

După două luni de decelerare, în perioada analizată acumulările de capital vor înregistra probabil o intensificare de ritm, în condițiile în care soldul opiniilor s-a majorat semnificativ (de la +1 la sută în august, la +41 la sută). Variantele extreme de răspuns au deținut 45, respectiv 4 la sută din total, iar circa jumătate dintre participanții la sondaj nu întrevăd modificări ale indicatorului.

Revigorarea investițiilor va fi determinată în principal de inversarea expectațiilor în industria de prelucrare a petrolului, cocsificare a cărbunelui și tratare a combustibililor nucleari și în industria mijloacelor de transport (soldurile opiniilor ajungând la +68, respectiv +72 la sută), dar și de accelerările de ritm preconizate în sectorul extractiv și în activitatea de edituri, poligrafie și reproducere a înregistrărilor pe suporturi, sugerate de majorările substanțiale ale soldurilor conjuncturale (până la +75, respectiv +97 la sută). Stabilitatea indicatorului este anticipată de 85 până la 100 la sută dintre companiile din industria materialelor de construcții, industria metalurgică, a construcțiilor metalice și a produselor din metal, industria textilă, de confecții, pielărie și încălțăminte și din industria de mijloace ale tehnicii de calcul și aparate radio-TV.

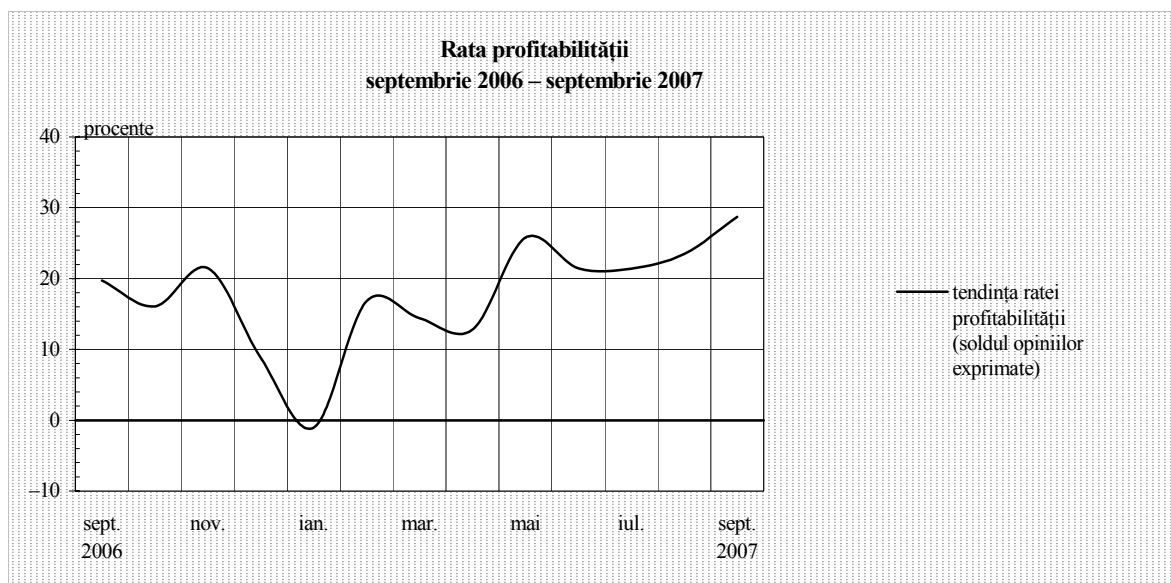
*Intensificare
a ritmului
investițiilor*



Creștere a ratei profitabilității**Profitabilitate**

În luna septembrie, rata profitabilității va continua să crească (sold conjunctural: +29 la sută), însă nu într-un ritm înalt, având în vedere ponderea destul de ridicată (60 la sută) a respondenților care nu întrevăd modificări ale indicatorului. Circa o treime din totalul managerilor intervievați au anticipat creșteri, la extremitatea opusă situându-se 4 la sută dintre răspunsuri.

Tendința ascendentă va fi imprimată îndeosebi de îmbunătățirea în continuare a performanțelor din industria de prelucrare a petrolului, cocsificare a cărbunelui și tratare a combustibililor nucleari (sold conjunctural: +72 la sută) și de majorarea vitezei de creștere a ratei profitabilității în industria mijloacelor de transport (soldul conjunctural a crescut de circa 14 ori, până la +57 la sută). Rezultate în scădere au fost din nou estimate în industria de mijloace ale tehnicii de calcul și aparate radio-TV (-60 la sută), în timp ce în construcții se întrevede o încetinire a ritmului de creștere (soldul opiniilor s-a înjumătățit; +29 la sută). Indicatorul se va menține neschimbat în opinia a 73-99 la sută dintre companiile din industria materialelor de construcții, industria textilă, de confecții, pielărie și încălțăminte, industria metalurgică, a construcțiilor metalice și a produselor din metal, activitatea de producție, transport și distribuție a energiei electrice, termice, a gazelor și a apei calde și din activitatea de edituri, poligrafie și reproducere a înregistrărilor pe suporturi.



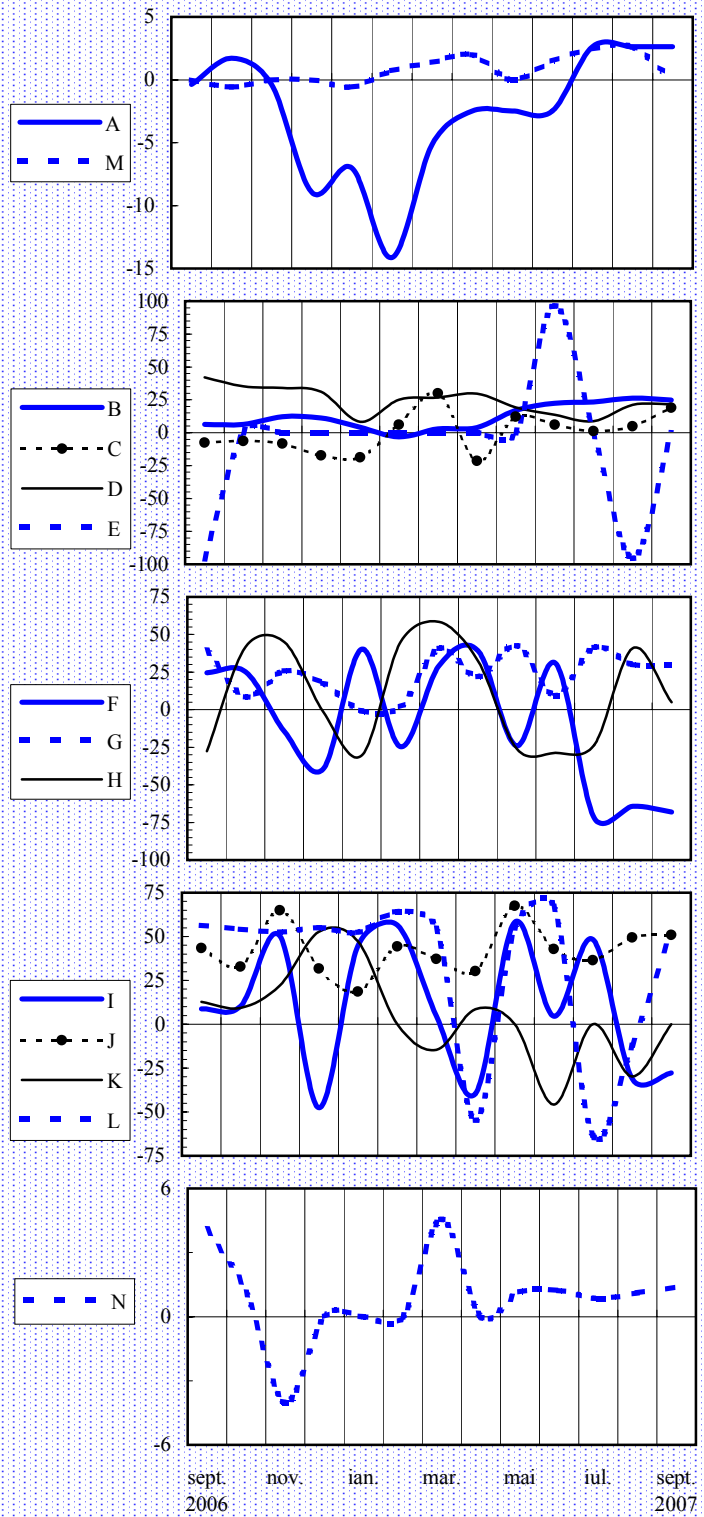
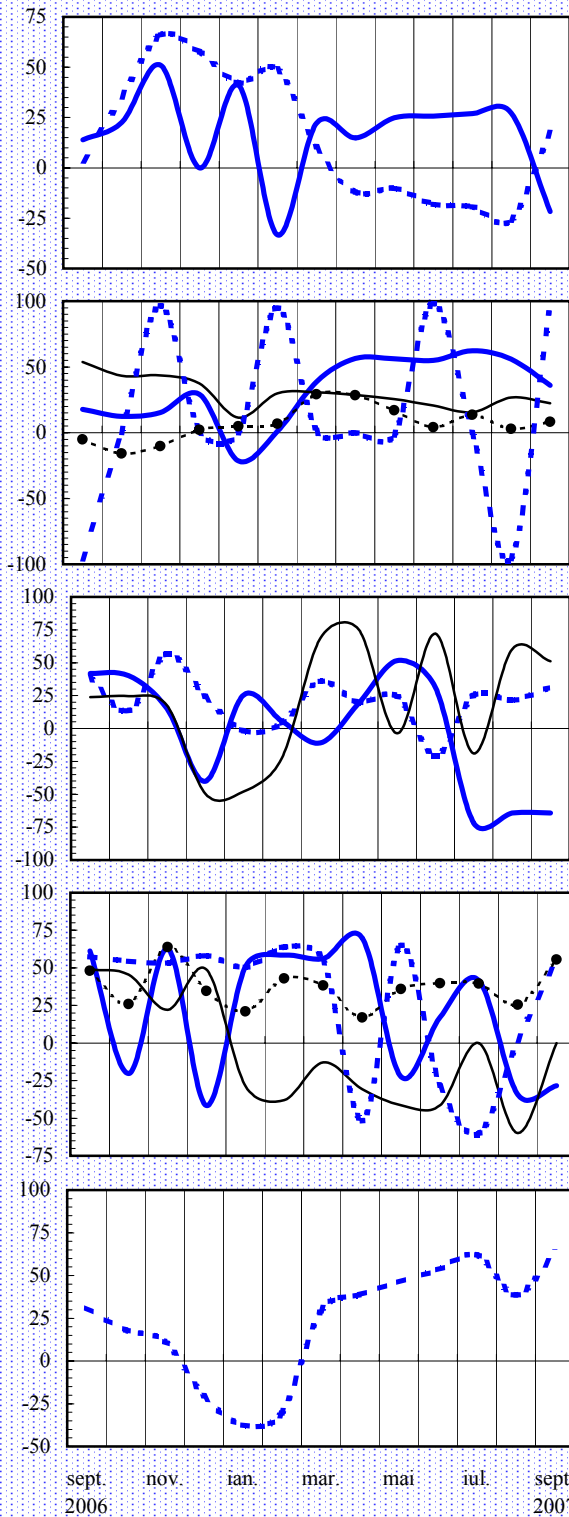
*Majorare
a ratei
profitabilității*

Evaluarea volumului comenzilor totale

Evaluarea volumului comenzilor pentru export

(soldul opiniilor exprimate - %)

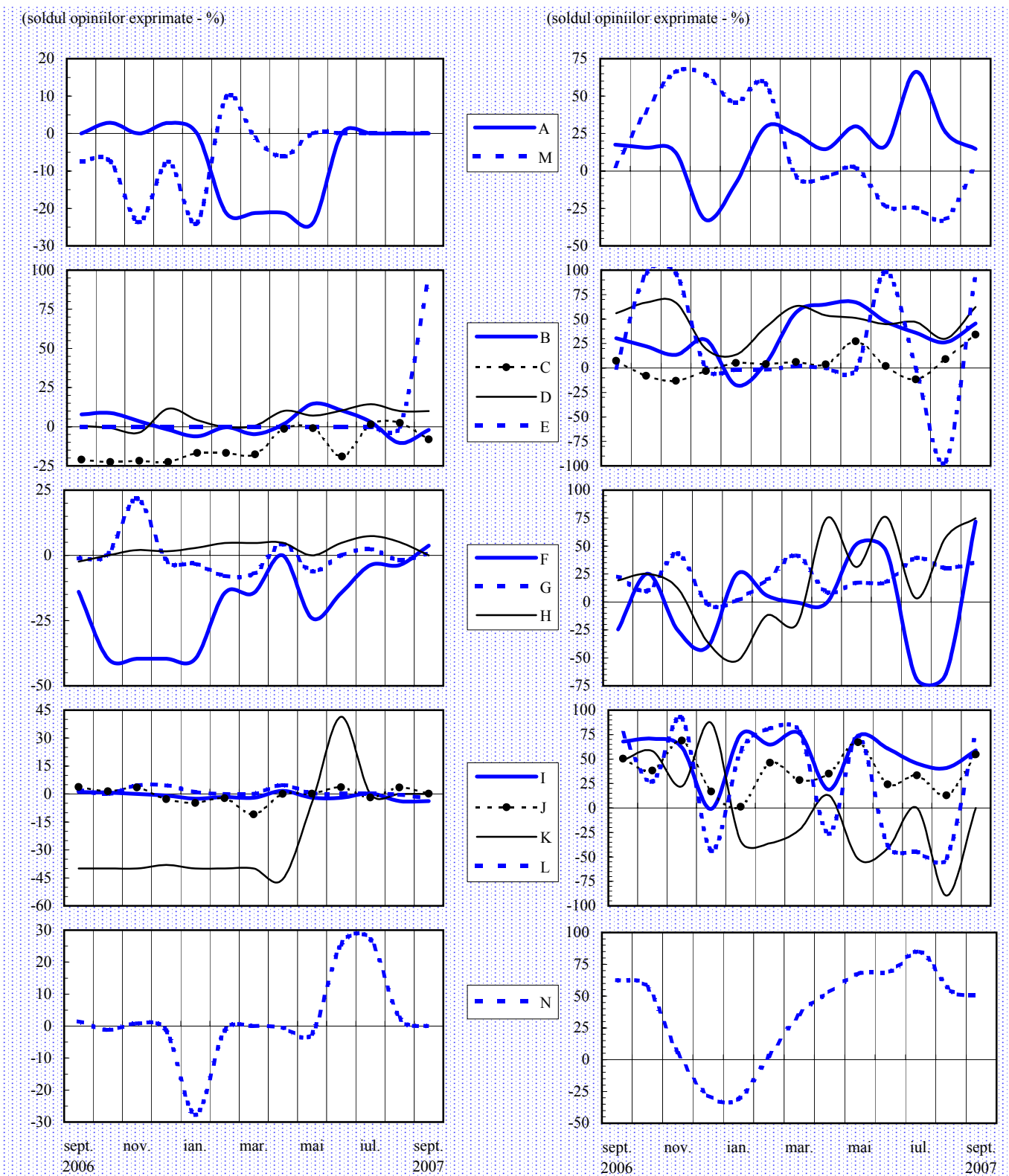
(soldul opiniilor exprimate - %)



Notă: Literele care apar în cadrul legendelor corespund diverselor ramuri (vezi pagina 16).

Evaluarea stocurilor de materii prime

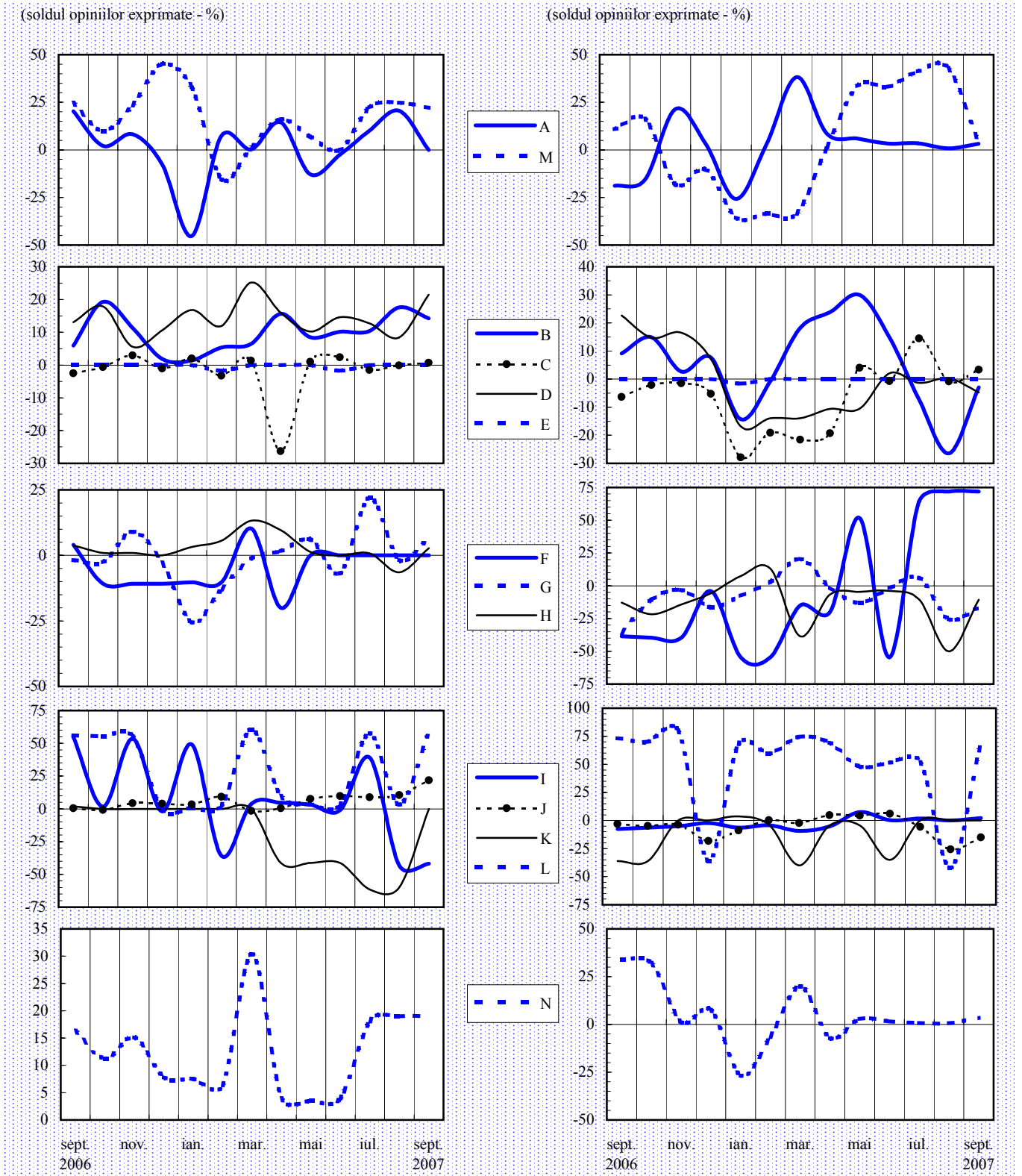
Tendința preconizată a producției



Notă: Literele care apar în cadrul legendelor corespund diverselor ramuri (vezi pagina 16).

Tendința prețurilor de producție

Evaluarea stocurilor de produse finite



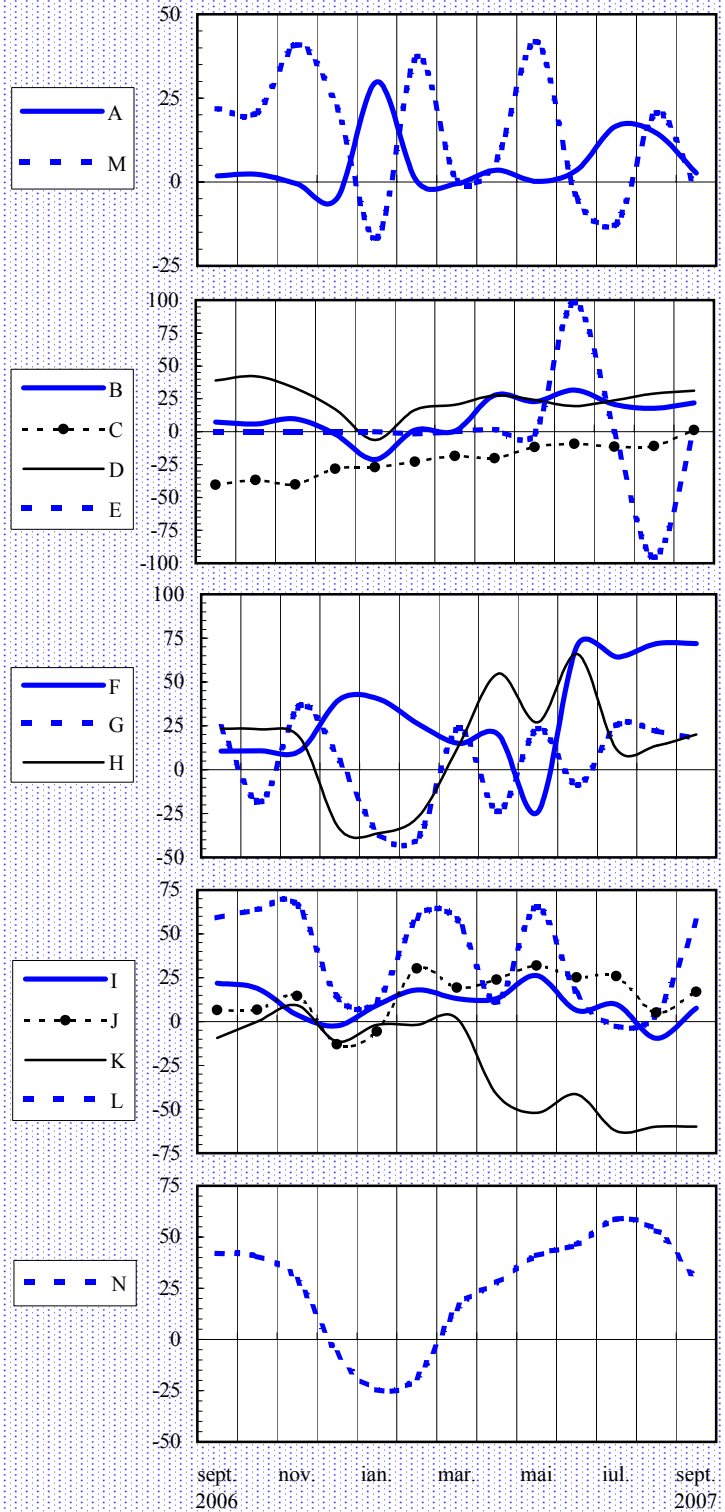
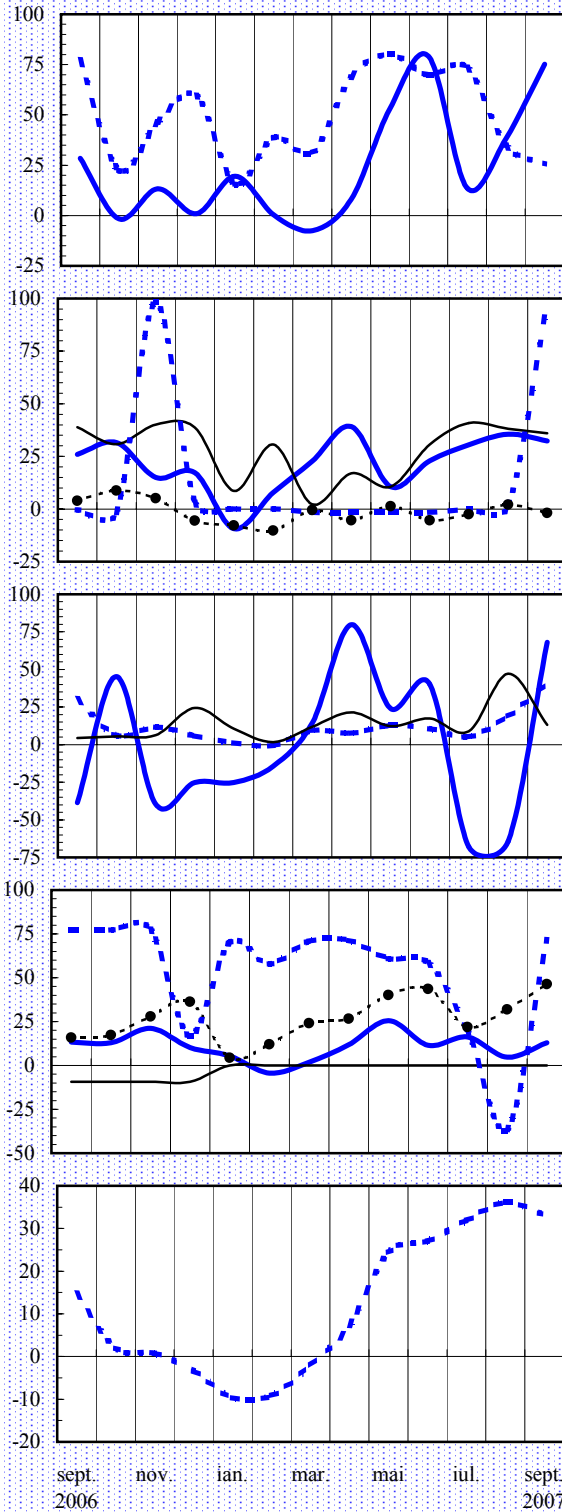
Notă: Literele care apar în cadrul legendelor corespund diverselor ramuri (vezi pagina 16).

Evaluarea investițiilor

Evaluarea ratei profitabilității

(soldul opiniilor exprimate - %)

(soldul opiniilor exprimate - %)



Notă: Literele care apar în cadrul legendelor corespund diverselor ramuri (vezi pagina 16).

Precizări metodologice

Sondajul de conjunctură se desfășoară cu sprijinul sucursalelor Băncii Naționale a României și se bazează pe un eșantion național reprezentativ la nivel județean (atât ca pondere, cât și ca structură pe ramuri). Începând cu luna august 2005, componența eșantionului a fost extinsă, numărul unităților selectate fiind în prezent de circa 420.

Întreprinderile cuprinse în eșantion fac parte din următoarele ramuri:

- A** - extracția și prepararea cărbunelui; extracția petrolului și gazelor naturale; extracția și prepararea minereurilor metalifere; alte activități extractive;
- B** - alimentară și băuturi; produse din tutun;
- C** - textilă și produse textile; confecții din textile, blănuri și piele; pielărie și încălțăminte;
- D** - prelucrarea lemnului; celuloză, hârtie și carton; mobilier;
- E** - edituri, poligrafie și reproducerea înregistrărilor pe suport;
- F** - prelucrarea petrolului, cocsificarea cărbunelui și tratarea combustibililor nucleari;
- G** - chimie și fibre sintetice și artificiale; prelucrarea cauciucului și a maselor plastice;
- H** - materiale de construcții; industria sticlei, porțelanului și faianței;
- I** - metalurgie; construcții metalice și produse din metal;
- J** - mașini și echipamente; echipamente și aparate electrice;
- K** - mijloace ale tehnicii de calcul și de birou; echipamente, aparate de radio, televiziune și comunicații; aparatură și instrumente medicale, de precizie, optică și ceasornicărie;
- L** - mijloace de transport;
- M** - producția, transportul și distribuția de energie electrică și termică, gaze și apă caldă;
- N** - construcții.

Sondajul efectuat asigură respectarea principiului statistic al confidențialității datelor individuale.

Pentru completarea răspunsurilor la întrebările chestionarului, se cere aprecierea calitativă a tendinței indicatorilor economici, prin marcarea uneia dintre variantele: ascendent, descendent, suficient, insuficient, normal, nemodificat etc.

Prin prelucrarea datelor, se obține procentajul opiniilor exprimate pentru fiecare dintre variantele de răspuns, iar apoi se calculează soldul acestora, prin diferența dintre totalul opiniilor ce se exprimă pentru "ascendent" ("mai mult decât suficient") și totalul opiniilor care se exprimă pentru "descendent" ("insuficient"). Procentajul răspunsurilor care indică stabilitate sau normalitate în evoluția indicatorilor nu este luat în calculul acestui sold.

Pentru a asigura omogenitatea datelor, eșantionul de întreprinderi se menține pe o perioadă de minimum 12 luni calendaristice.

Pentru agregarea datelor la nivel național, criteriul de ponderare utilizat este cifra de afaceri la data de 31 decembrie a anului anterior.

N o t ă

*Redactarea buletinului a fost finalizată la data de 24 septembrie 2007.
Agregarea și prelucrarea informațiilor furnizate de sucursalele Băncii Naționale
a României, redactarea și tehnoredactarea buletinului au fost realizate de
Direcția Studii și Publicații, tel. 021/312.43.75, fax 021/314.97.52.
Reproducerea publicației este interzisă, iar utilizarea datelor în diferite lucrări
este permisă numai cu indicarea sursei.
internet: <http://www.bnro.ro>*