



BANCA NAȚIONALĂ A ROMÂNIEI

BULETIN DE CONJUNCTURĂ

Anul XIV nr. 157

Ianuarie 2011

Cuprins

<i>Tendințe generale</i>	- Ianuarie 2011: expectații mixte în industrie, dar în continuare pesimiste în construcții	2
<i>Evoluția producției</i>	- Posibilă revigorare a producției industriale, scădere mai intensă a activității în construcții.....	3
<i>Stocuri</i>	- Produse finite: creștere marginală în industrie; stagnare în construcții. Materii prime: disponibil normal	6
<i>Factori care frânează producția</i>	- Activitatea ambelor sectoare continuă să fie afectată de insuficiența cererii; blocajul financiar – foarte sever în construcții	7
<i>Utilizarea forței de muncă</i>	- Menținere a trendului descendent în ambele sectoare, cu o temperare vizibilă în construcții	8
<i>Prețuri de producție</i>	- Stabilitate a prețurilor în industrie; creștere în construcții	9
<i>Investiții</i>	- Scădere a investițiilor în ambele sectoare, cu o atenuare a pantei în construcții	10
<i>Profitabilitate</i>	- Stabilitate a ratei profitabilității în industrie; scădere în construcții	11
<i>Secțiune de grafice – evoluții sectoriale</i>		12
<i>Precizări metodologice</i>		16

Ianuarie 2011: expectații mixte în industrie, dar în continuare pesimiste în construcții

Rezultatele sondajului de conjunctură realizat de BNR în luna ianuarie sugerează evoluții divergente ale principalilor indicatori economici din industrie și construcții.

Producția industrială își va relua traiectoria ascendentă, însă o contribuție revine unui factor sezonier a cărui influență a fost probabil mai pronunțată în luna decembrie. Evoluția este sugerată de majorarea de aproape 10 ori a soldului conjunctural¹ (până la +24 la sută). Lucrările din construcții vor înregistra o contracție și mai puternică față de intervalul anterior, soldul opiniilor coborând la -22 la sută. Volumul total al comenzilor va continua să se diminueze în ambele sectoare economice, panta rămânând mai accentuată în construcții (solduri conjuncturale: -9 la sută, respectiv -34 la sută).

Și în luna ianuarie, estimările formulate de operatorii industriali indică o ușoară acumulare a stocurilor de produse finite, sugerată de nivelul pozitiv al soldului opiniilor (4 la sută). În construcții indicatorul se va plasa pe un palier similar celui din luna precedentă (soldul opiniilor este aproape nul). Stabilitatea indicatorului este anticipată de mai mult de jumătate din totalul respondenților aparținând celor două sectoare. În privința disponibilului de materii prime, majoritatea operatorilor din industrie și construcții continuă să estimeze cote normale, opiniile în acest sens reprezentând circa 94 la sută, respectiv 88 la sută din total.

Răspunsurile formulate de participanții la sondaj indică menținerea impactului negativ exercitat de cererea deficitară asupra activității din cele două sectoare economice, acest factor fiind invocat de peste 40 la sută din totalul companiilor din industrie și de 28 la sută din numărul operatorilor din construcții. Blocajul financiar va continua să afecteze puternic activitatea de construcții (în proporție de 54 la sută); în industrie, opinii de acest tip au fost formulate de circa 18 la sută din total. O influență negativă de intensitate relativ scăzută vor exercita nivelul ridicat al ratelor dobânzilor bancare și evoluția cursului de schimb al monedei naționale.

În luna ianuarie, operatorii industriali vor efectua noi ajustări de personal, soldul opiniilor plasându-se în continuare la un nivel foarte scăzut (-32 la sută). În construcții se anticipează însă o atenuare a acestui proces, sugerată de îmbunătățirea substanțială a soldului conjunctural negativ.

Prețurile de producție din industrie se vor situa la un nivel apropiat celui din intervalul anterior, în acest sens pronunțându-se 91 la sută dintre participanții la sondaj. În construcții se estimează însă o majorare a prețurilor, dată fiind creșterea de peste 4 ori a soldului pozitiv al opiniilor.

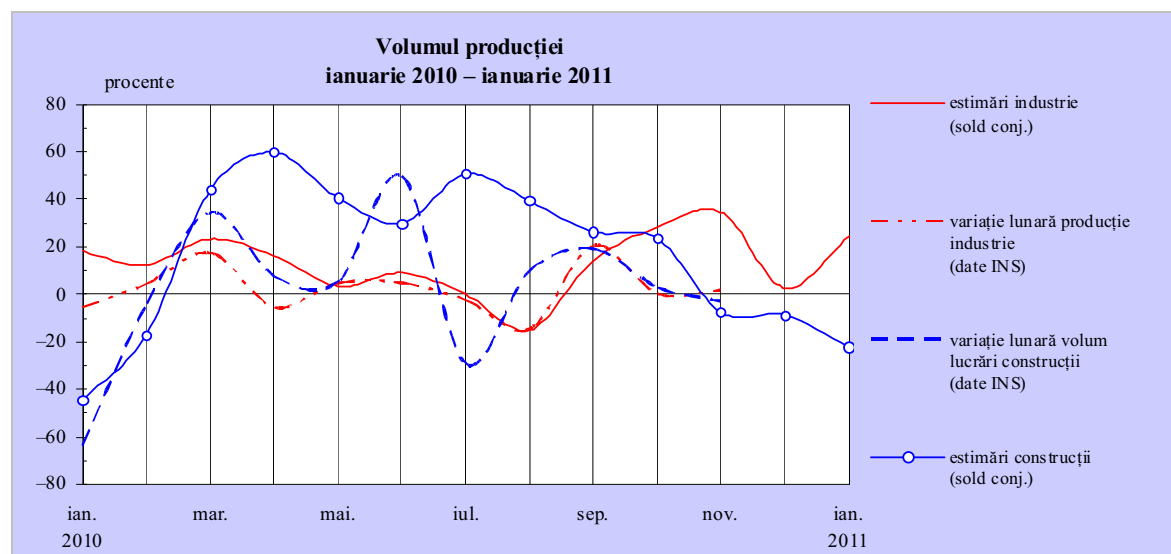
Anticipațiile formulate pentru luna ianuarie de participanții la sondaj indică diminuarea investițiilor atât în industrie, cât și în construcții, soldurile conjuncturale fiind de -24 la sută în fiecare caz. În construcții nu este însă exclusă o temperare a declinului, având în vedere îmbunătățirea substanțială a soldului negativ al opiniilor față de luna decembrie. În privința ratei profitabilității, răspunsurile operatorilor industriali indică o posibilă stabilitate, în timp ce pentru construcții se întrevede o nouă scădere a performanței.

¹ Soldul conjunctural exprimă tendința indicatorului și se calculează ca diferență între ponderea opiniilor favorabile și cea a opiniilor nefavorabile.

Posibilă revigorare a producției industriale; scădere mai intensă a activității în construcții

Evoluția
producției

În luna ianuarie, producția industrială își va relua traiectoria ascendentă, însă o contribuție revine unui factor sezonier a cărui influență a fost probabil mai pronunțată în luna decembrie – zile de concediu pentru sărbătorile de sfârșit de an. Redresarea este sugerată de majorarea de aproape 10 ori a soldului pozitiv al opiniilor (până la +24 la sută). Lucrările din construcții vor înregistra o contracție și mai puternică față de intervalul anterior, soldul conjunctural coborând la -22 la sută.



Volumul
producției:
industrie ↗
construcții ↘

Redresări ale producției sunt anticipate de respondenții din industria metalurgică, a construcțiilor metalice și a produselor din metal, industria mijloacelor de transport, industria de prelucrare a lemnului, industria chimică, de prelucrare a cauciucului și maselor plastice și din industria textilă, de confecții, pielărie și încălțăminte (soldurile opiniilor au revenit în plaja valorilor pozitive, fiind cuprinse între 26 și 62 la sută). În plus, activitatea de producție, transport și distribuție a energiei electrice și termice, a gazelor și a apei calde își va menține panta crescătoare, evoluție caracteristică sezonului rece (sold conjunctural: +57 la sută). Traiectoria ascendentă se va întrerupe probabil în industria de prelucrare a petrolului, cocsificare a cărbunelui și tratare a combustibililor nucleari, toți participanții la sondaj estimând stagnarea producției la nivelul din luna decembrie. Restrângeri ale volumului de activitate se întrevăd mai ales în industria materialelor de construcții, industria alimentară și în industria de mijloace ale tehnicii de calcul și aparate radio-TV (solduri conjuncturale cuprinse între -30 și -58 la sută).

Volumul total al comenzilor va continua să se diminueze în ambele sectoare economice, panta rămânând mai accentuată în construcții (solduri conjuncturale: -9 la sută, respectiv -34 la sută). Stabilitatea indicatorului a fost anticipată de circa jumătate din numărul total al respondenților din industrie și de 32 la sută din totalul operatorilor din construcții.

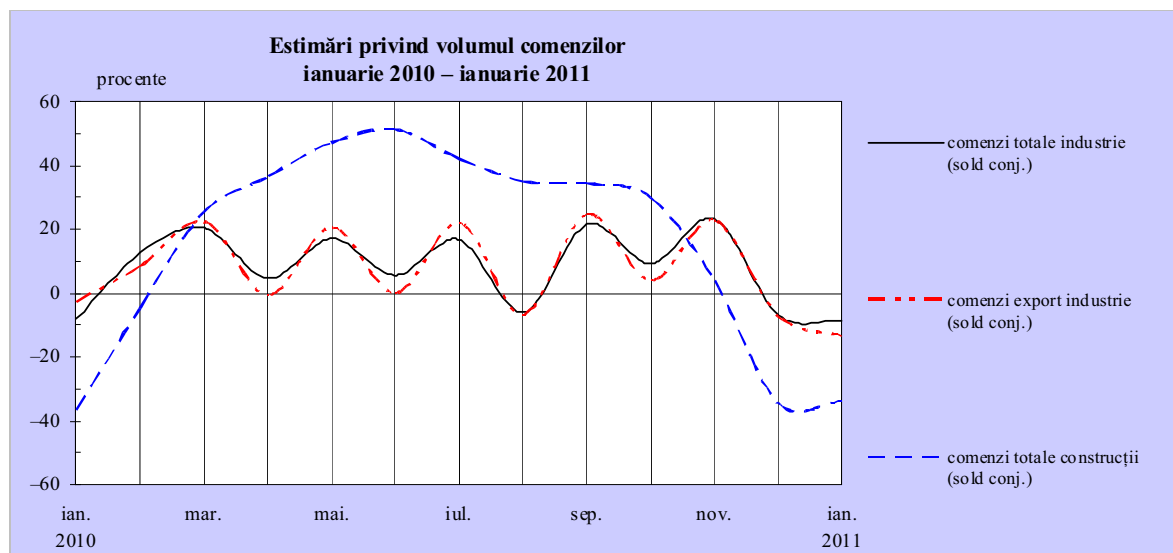
În structură, restrângeri ale comenzilor adresate industriei sunt estimate în special în industria de mijloace de transport, industria metalurgică, a construcțiilor metalice și a produselor din metal, industria alimentară și în industria de mijloace ale tehnicii de calcul și aparate radio-TV (soldurile opiniilor variază între -29 și -70 la sută). Similar lunii precedente, la extremitatea opusă se vor

plasa: sectorul extractiv (sold conjunctural: +86 la sută), activitatea de producție, transport și distribuție a energiei electrice și termice, a gazelor și a apei calde (+44 la sută) și, în măsură mai mică, industria textilă, de confecții, pielărie și încălțăminte și industria de prelucrare a lemnului (+28, respectiv +25 la sută). Nu se preconizează modificări ale indicatorului analizat în industria de prelucrare a petrolului, cocsificare a cărbunelui și tratare a combustibililor nucleari.

Evoluții în industrie	Dec. 2010	Ian. 2011
Producția	⇒	↗
Comenzi noi - total, din care:	↘	↘
Comenzi noi pentru export	↘	↘
Gradul de utilizare a capacităților de producție	77%	77%

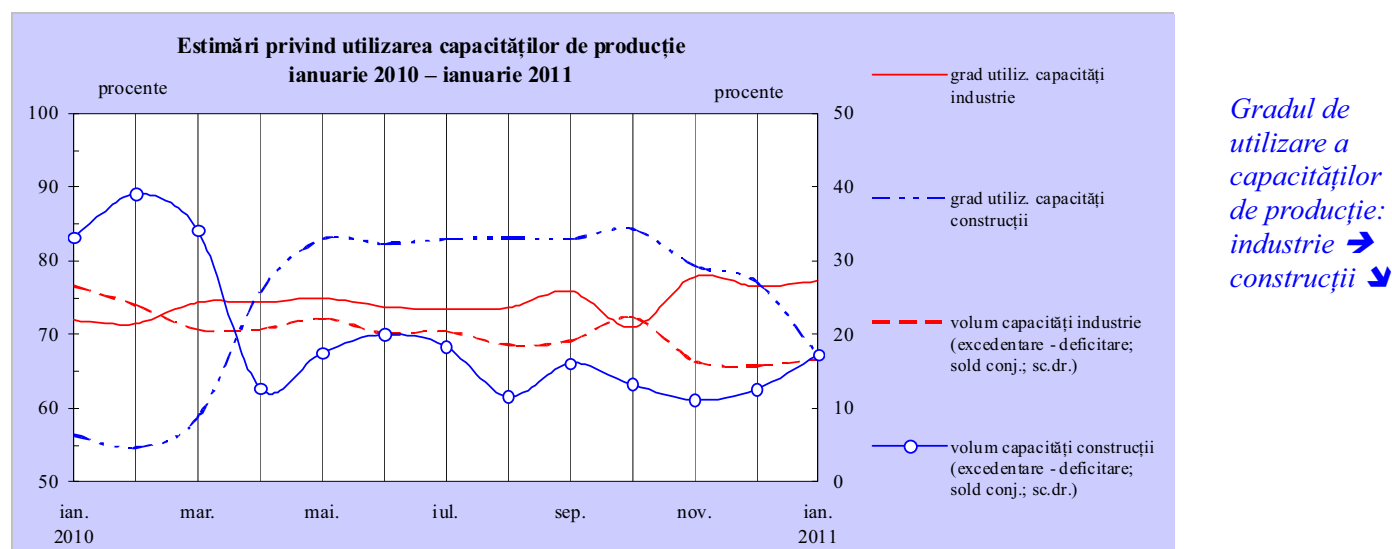
O contribuție la diminuarea portofoliului total al comenzilor în industrie va reveni din nou componentei externe a cererii, soldul conjunctural aferent coborând cu 6 puncte procentuale (până la -13 la sută). Ajustări sunt mai probabile în industria mijloacelor de transport și în industria materialelor de construcții (solduri conjuncturale: -69, respectiv -42 la sută), în timp ce o evoluție similară, dar de intensitate mai scăzută, se preconizează și pentru industria metalurgică, a construcțiilor metalice și a produselor din metal (-25 la sută). Creșteri, dar nu pronunțate, se întrevăd în industria de prelucrare a lemnului și în industria textilă, de confecții, pielărie și încălțăminte (solduri conjuncturale: +26, respectiv +29 la sută). Stabilitatea comenzilor pentru export este anticipată de toți managerii din industria de prelucrare a petrolului, cocsificare a cărbunelui și tratare a combustibililor nucleari.

Volumul
comenzilor:
industrie ↘
construcții ↘



În industrie, gradul mediu de utilizare a capacităților de producție nu se va modifica față de luna anterioară (77 la sută), în timp ce pentru construcții se estimează o scădere cu încă 10 puncte procentuale (până la 67 la sută). Performanțele cele mai ridicate sunt întrevăzute în industria de prelucrare a petrolului, cocsificare a cărbunelui și tratare a combustibililor nucleari, industria

mijloacelor de transport și în industria textilă, de confecții, pielărie și încălțăminte (niveleuri cuprinse între 88 și 93 la sută), la extremitatea opusă plasându-se industria materialelor de construcții (44 la sută). Deși în creștere comparativ cu luna decembrie, gradul de utilizare a capacităților de producție a rămas relativ scăzut în industria metalurgică, a construcțiilor metalice și a produselor din metal și în activitatea de producție, transport și distribuție a energiei electrice și termice, a gazelor și a apei calde (66-68 la sută).



În luna ianuarie, circa 81 la sută dintre companiile industriale și 83 la sută dintre cele de construcții preconizează un volum suficient al capacităților de producție. Soldul conjunctural aferent industriei se menține însă pozitiv (17 la sută), în principal pe seama surplusului de capacități de producție estimat pentru industria metalurgică, a construcțiilor metalice și a produselor din metal, sectorul extractiv, industria materialelor de construcții, industria de mijloace ale tehnicii de calcul și aparate radio-TV, precum și pentru activitatea de tipărire și reproducere pe suporti a înregistrărilor. Dotări suficiente sunt anticipate de 92-95 la sută dintre managerii din activitatea de producție, transport și distribuție a energiei electrice și termice, a gazelor și a apei calde, industria mijloacelor de transport, industria textilă, de confecții, pielărie și încălțăminte, dar și de întregul eșantion de companii din industria de prelucrare a petrolului, cocsificare a cărbunelui și tratare a combustibililor nucleari.

Stocuri

Produse finite: creștere marginală în industrie; stagnare în construcții
Materii prime: disponibil normal

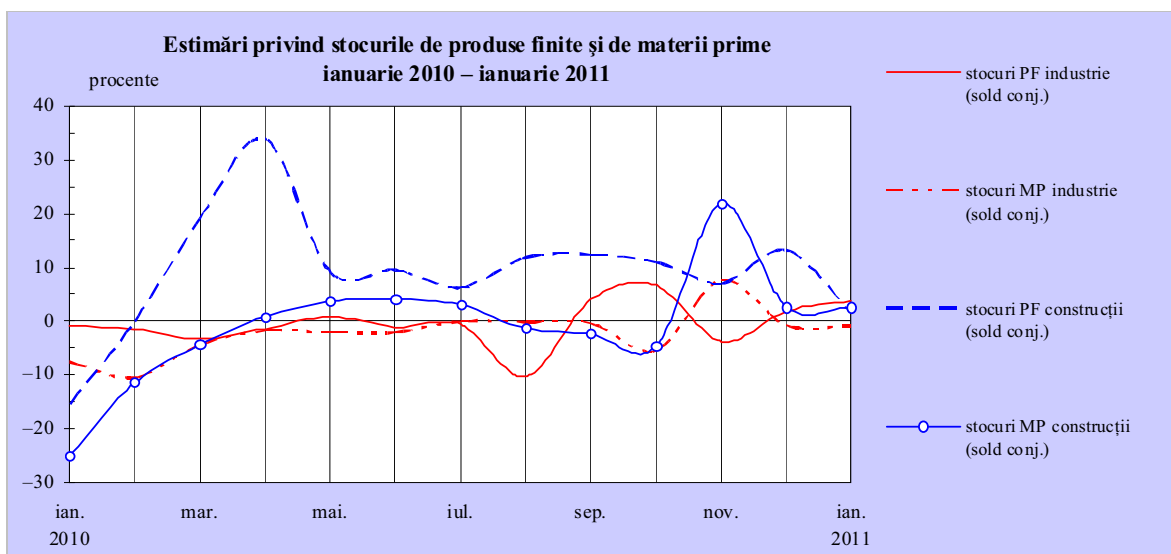
Și în luna ianuarie, estimările formulate de operatorii industriali indică o ușoară acumulare a stocurilor de produse finite, sugerată de nivelul pozitiv al soldului opiniilor (4 la sută). În construcții indicatorul se va plasa pe un palier similar celui din luna precedentă (soldul opiniilor este aproape nul). Stabilitatea disponibilului de produse finite este anticipată de aproximativ 55 la sută și respectiv 51 la sută din numărul total al respondenților din cele două sectoare economice.

Evoluții în industrie	Dec. 2010	Ian. 2011
Stocurile de produse finite	⇒	↗
Stocurile de materii prime	normal	normal

În sensul creșterii stocurilor s-au pronunțat din nou managerii din industria mijloacelor de transport (sold conjunctural: +71 la sută), în timp ce o absorbție este mai probabilă în activitatea de producție, transport și distribuție a energiei electrice și termice, a gazelor și a apei calde (-41 la sută).

Stabilitatea indicatorului este preconizată de 81-100 la sută dintre managerii companiilor din industria de prelucrare a petrolului, cocsificare a cărbunelui și tratare a combustibililor nucleari, sectorul extractiv, industria de prelucrare a lemnului, industria de mașini, echipamente și aparate electrice, industria de mijloace ale tehnicii de calcul și aparate radio-TV și din activitatea de tipărire și reproducere pe suporturi a înregistrărilor.

Stocuri PF:
 industrie –
 creștere ușoară;
 construcții →
 Stocuri MP:
 cote normale



În privința disponibilului de materii prime, majoritatea respondenților din industrie și construcții continuă să estimeze cote normale, opiniile în acest sens reprezentând circa 94 la sută, respectiv 88 la sută din total. Soldurile conjuncturale sunt apropiate de zero în cazul ambelor sectoare.

În structură, un nivel adecvat al indicatorului este anticipat de marea majoritate a respondenților din aproape toate ramurile industriale. Un excedent se întrevide însă în activitatea de tipărire și reproducere pe suporti a înregistrărilor și, cu probabilitate scăzută, în industria de mijloace ale tehnicii de calcul și aparate radio-TV.

Activitatea ambelor sectoare continuă să fie afectată de insuficiența cererii; blocajul financiar – foarte sever în construcții

*Factori care
frânează
producția*

Opiniile formulate de participanții la sondajul pentru luna ianuarie indică menținerea impactului negativ exercitat de cererea deficitară asupra activității din cele două sectoare economice, acest factor fiind invocat de peste 40 la sută din totalul companiilor din industrie și de 28 la sută din numărul operatorilor din construcții. În acest sens s-au pronunțat 62 la sută dintre respondenții din sectorul extractiv, 61 la sută dintre managerii din industria metalurgică, a construcțiilor metalice și a produselor din metal, 80 la sută dintre managerii din industria mijloacelor de transport, precum și toți respondenții din activitatea de tipărire și reproducere pe suporti a înregistrărilor.

Blocajul financiar va continua să afecteze puternic activitatea de construcții (în proporție de 54 la sută). La nivelul industriei, opinii de acest tip au fost formulate de circa 18 la sută din total, expectațiile cele mai pesimiste conturându-se din nou în sectorul extractiv (în proporție de 84 la sută), dar și în industria de mașini, echipamente și aparate electrice și în industria de mijloace ale tehnicii de calcul și aparate radio-TV (în cadrul fiecărei ramuri, ponderile sunt de 34 și respectiv 42 la sută).

O influență negativă de intensitate relativ scăzută vor continua să exercite nivelul ridicat al ratelor dobânzilor bancare (în opinia a 9 la sută din totalul companiilor industriale și de construcții) și evoluția cursului de schimb al monedei naționale (în proporție de 7 la sută).

*Utilizarea
forței
de muncă*

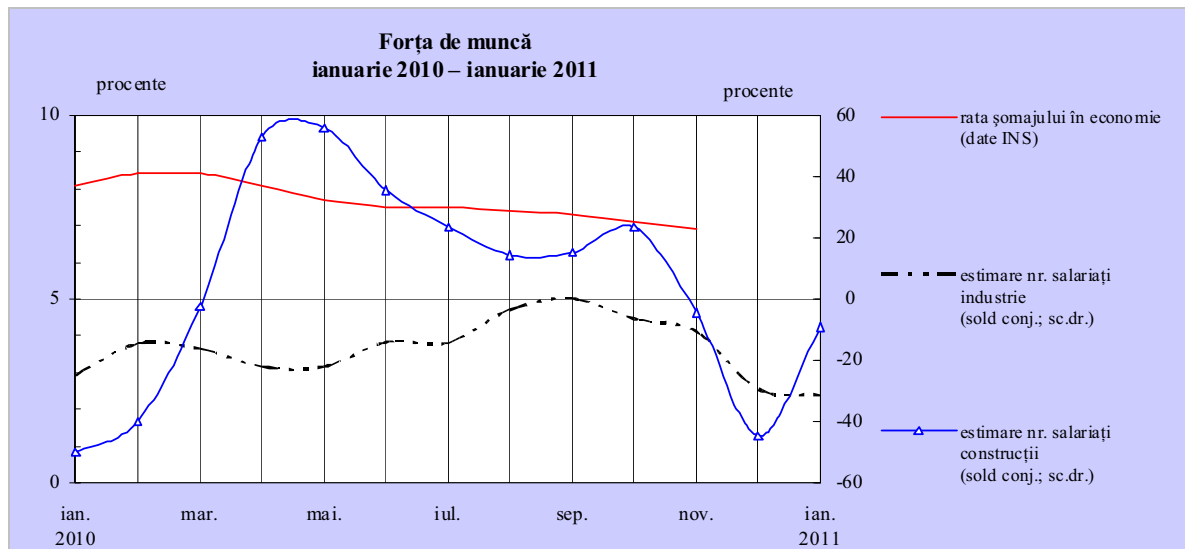
Menținere a trendului descendent în ambele sectoare, cu o temperare vizibilă în construcții

În luna ianuarie, operatorii industriali vor efectua noi ajustări de personal, soldul opiniilor plasându-se în continuare la un nivel foarte scăzut (-32 la sută). În construcții se anticipează însă o atenuare a acestui proces, având în vedere îmbunătățirea substanțială a soldului conjunctural (de la -44 la -9 la sută).

Ajustări ale dimensiunii personalului angajat sunt foarte probabile în industria de prelucrare a petrolului, cocsificare a cărbunelui și tratare a combustibililor nucleari (într-un ritm mai lent, dată fiind reducerea valorii negative a soldului conjunctural la mai puțin de jumătate din nivelul aferent lunii decembrie), în industria mijloacelor de transport, industria textilă, de confecții, pielărie și încălțăminte, sectorul extractiv, industria de mijloace ale tehnicii de calcul și aparate radio-TV și în activitatea de producție, transport și distribuție a energiei electrice și termice, a gazelor și a apei calde (soldurile opiniilor variază între -35 și -78 la sută).

Stabilitatea indicatorului analizat este estimată de 90-98 la sută din totalul companiilor din industria metalurgică, a construcțiilor metalice și a produselor din metal, industria de mașini, echipamente și aparate electrice, industria chimică, de prelucrare a cauciucului și maselor plastice, industria de prelucrare a lemnului și din activitatea de tipărire și reproducere pe suporturi a înregistrărilor.

*Numărul
de salariați:
industrie ↘;
construcții –
declin mai lent*

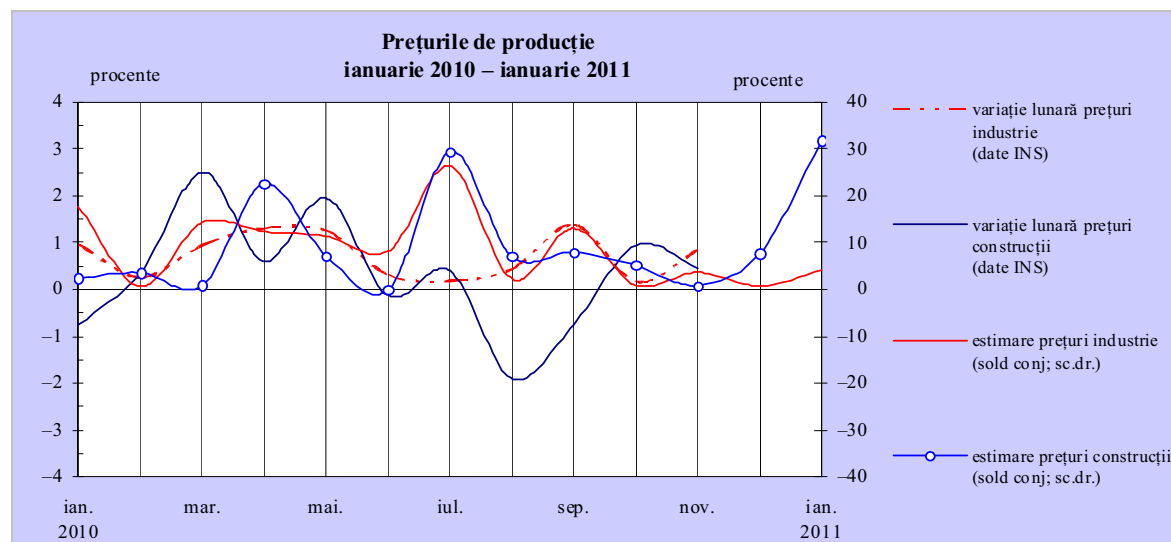


Stabilitate a prețurilor în industrie; creștere în construcții

În luna ianuarie, prețurile de producție din industrie se vor situa la un nivel apropiat celui din intervalul anterior, în acest sens pronunțându-se 91 la sută dintre participanții la sondaj. În construcții se anticipează însă o majorare a prețurilor, sugerată de creșterea de peste 4 ori a soldului pozitiv al opiniilor (până la +32 la sută).

Prețurile de producție vor rămâne neschimbate în majoritatea ramurilor industriale, opiniile cele mai ferme (cu ponderi cuprinse între 94 și 100 la sută) regăsindu-se în industria mijloacelor de transport, activitatea de producție, transport și distribuție a energiei electrice și termice, a gazelor și a apei calde, sectorul extractiv, activitatea de tipărire și reproducere pe suporti a înregistrărilor și în industria de mijloace ale tehnicii de calcul și aparate radio-TV.

Posibile excepții se conturează în industria metalurgică, a construcțiilor metalice și a produselor din metal – în sensul creșterii (sold conjunctural: +16 la sută) – și în industria textilă, de confecții, pielărie și încălțăminte – în sensul scăderii (-25 la sută).



Prețuri de
producție:
industrie →
construcții ↗

Investiții

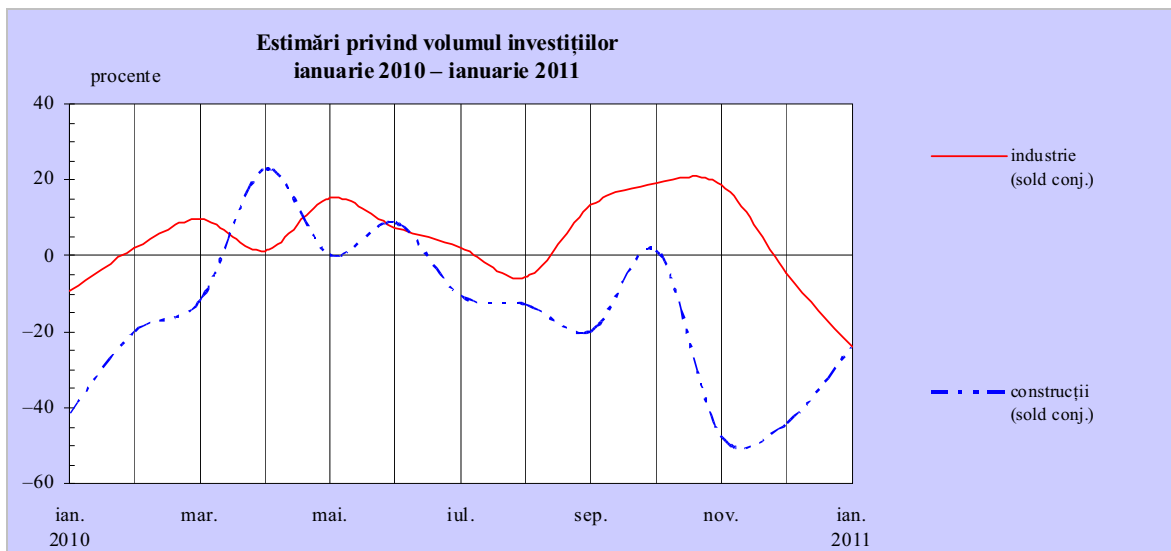
Scădere a investițiilor în ambele sectoare, cu o atenuare a pantei în construcții

Anticipațiile formulate pentru luna ianuarie de participanții la sondaj indică diminuarea investițiilor atât în industrie, cât și în construcții, soldurile conjuncturale fiind de -24 la sută în fiecare caz. În construcții nu este însă exclusă o temperare a declinului, având în vedere îmbunătățirea substanțială a soldului negativ al opiniilor comparativ cu nivelul de -44 la sută din luna decembrie. Stabilitatea indicatorului este întrevăzută de aproximativ jumătate și respectiv două treimi din numărul total al respondenților din cele două sectoare analizate.

Comprimarea cheltuielilor de capital la nivelul industriei va fi imprimată îndeosebi de menținerea pe trend descendent a investițiilor în industria de prelucrare a petrolului, cocsificare a cărbunelui și tratare a combustibililor nucleari (sold conjunctural: -35 la sută), dar și de deteriorarea expectațiilor în industria mijloacelor de transport și în sectorul extractiv (sold conjunctural: -73, respectiv -36 la sută).

Nu vor opera modificări la acest capitol de cheltuieli cel puțin trei pătrimi din totalul companiilor din industria materialelor de construcții, industria textilă, de confecții, pielărie și încălțăminte, industria de mașini, echipamente și aparate electrice, activitatea de tipărire și reproducere pe suporti a înregistrărilor și din industria de mijloace ale tehnicii de calcul și aparate radio-TV.

*Investiții:
industrie ▼
construcții –
declin mai lent*

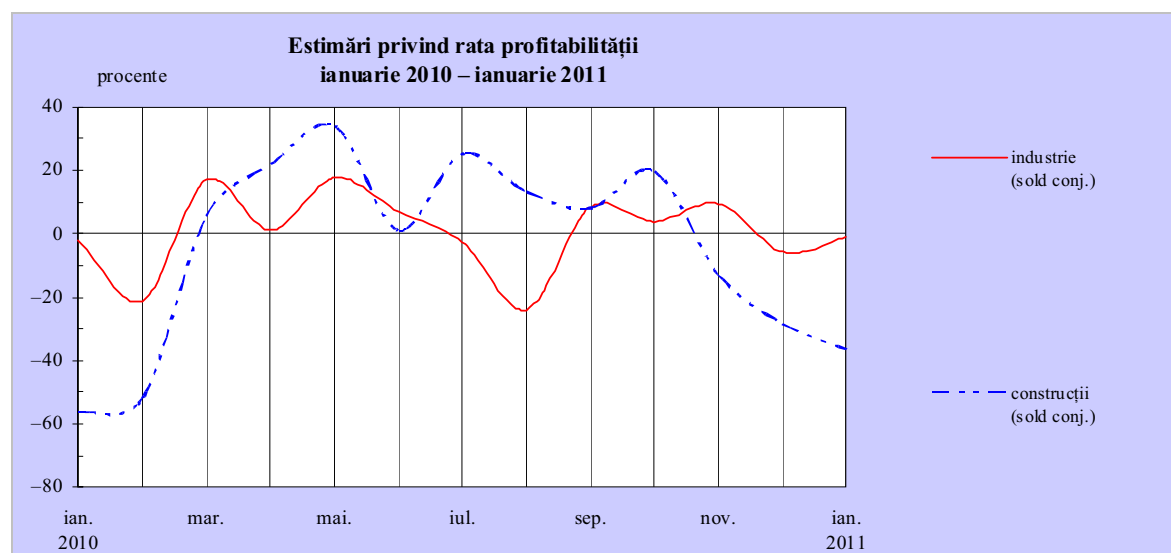


Stabilitate a ratei profitabilității în industrie; scădere în construcții

Performanța economică a companiilor industriale se va situa pe un palier similar celui din luna decembrie – în sensul stabilității indicatorului s-au pronunțat 69 la sută din numărul total al managerilor intervievați, iar soldul conjunctural a fost ușor negativ. În construcții rata profitabilității se va reduce, soldul opiniilor coborând cu încă 12 puncte procentuale, până la -37 la sută.

Nu se întrevăd modificări ale acestui indicator în cazul a cel puțin 70 la sută dintre companiile din industria de prelucrare a lemnului, industria metalurgică, a construcțiilor metalice și a produselor din metal, industria de mașini, echipamente și aparate electrice, industria mijloacelor de transport și din industria de mijloace ale tehnicii de calcul și aparate radio-TV.

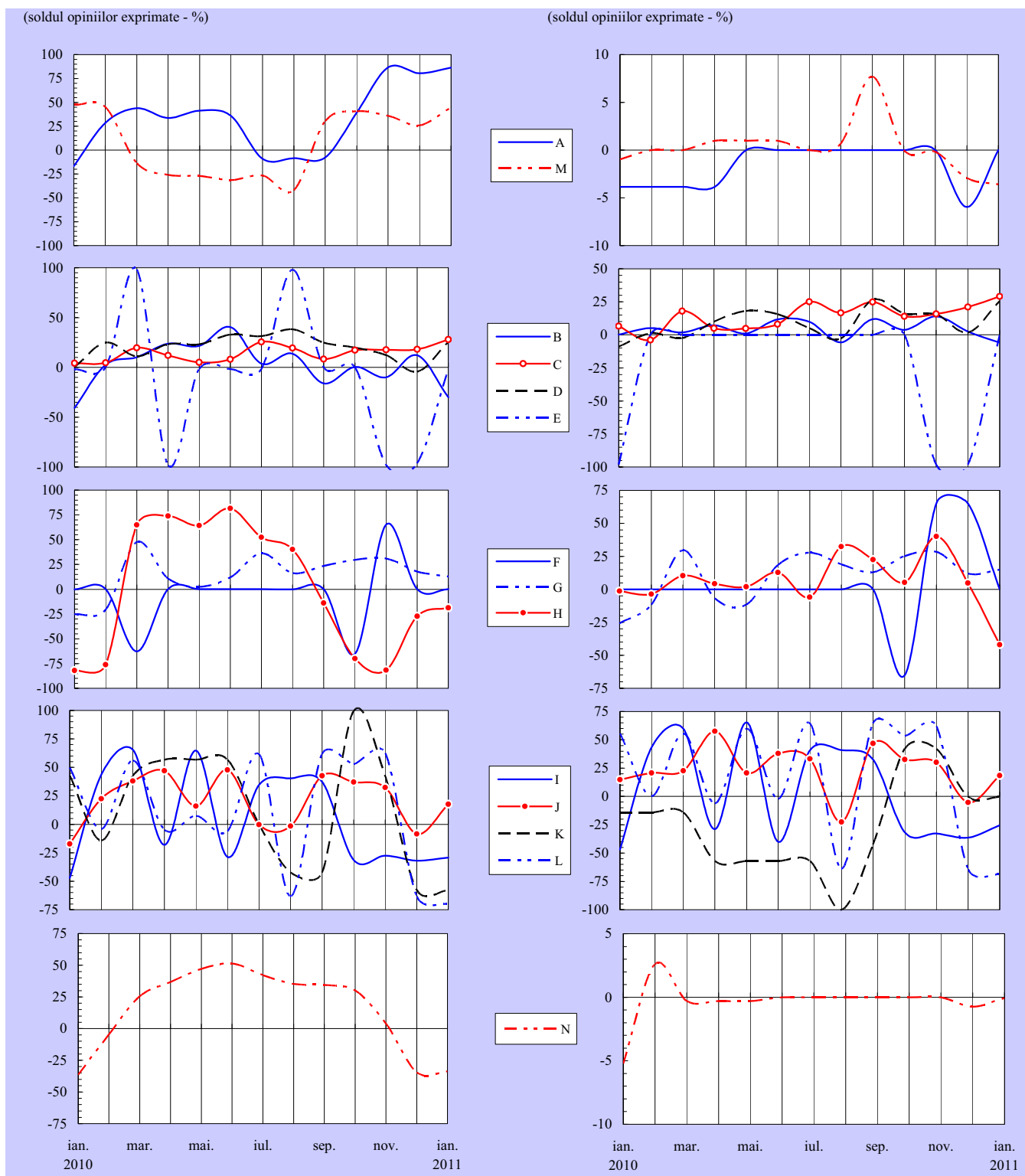
Rata profitabilității se va diminua mai probabil în industria de prelucrare a petrolului, cocsificare a cărbunelui și tratare a combustibililor nucleari, industria materialelor de construcții (solduri conjuncturale: -34, respectiv -23 la sută), dar și în activitatea de tipărire și reproducere pe suporturi a înregistrărilor (în opinia tuturor managerilor intervievați). O evoluție favorabilă este anticipată în principal în industria chimică, de prelucrare a cauciucului și maselor plastice și în industria textilă, de confecții, pielărie și încălțăminte (solduri conjuncturale: +34, respectiv +21 la sută).



Rata profitabilității:
industrie →
construcții ↓

Evaluarea volumului comenzilor totale

Evaluarea volumului comenzilor pentru export



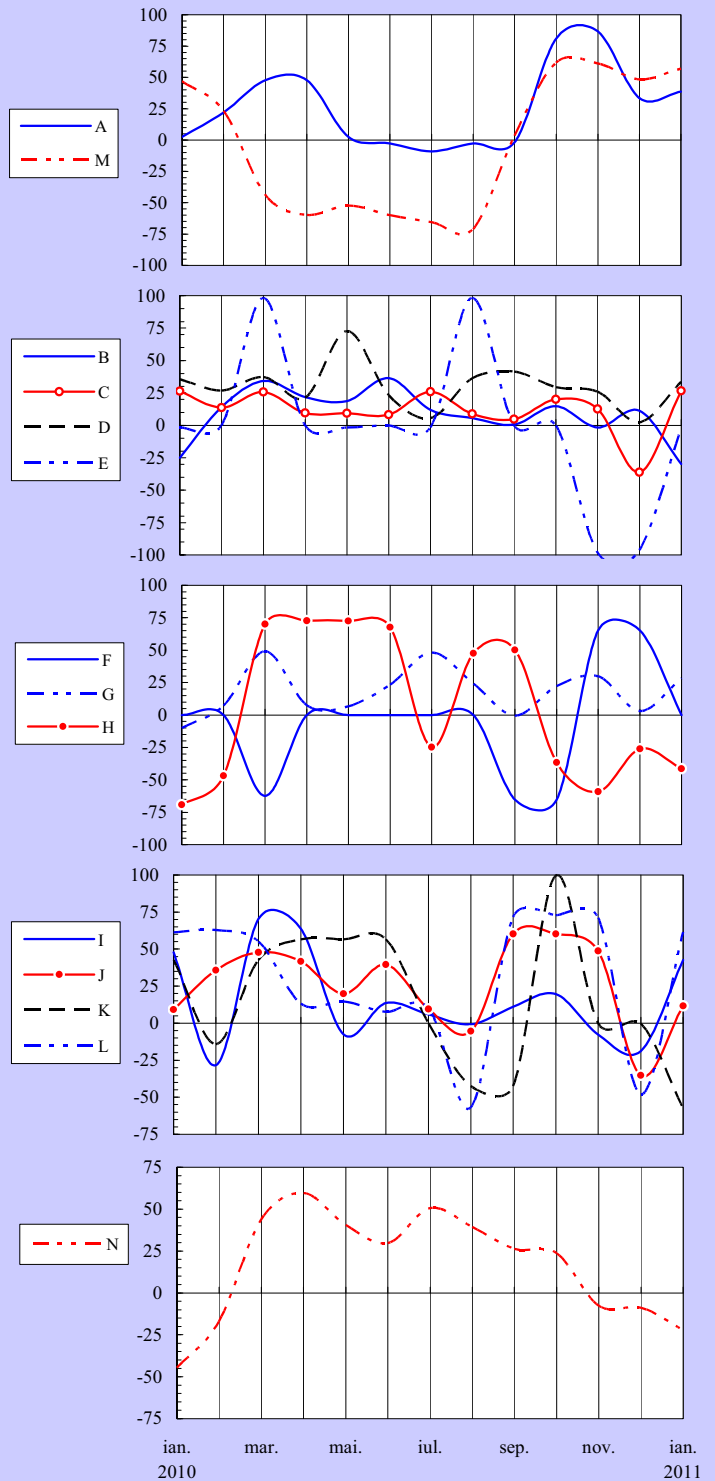
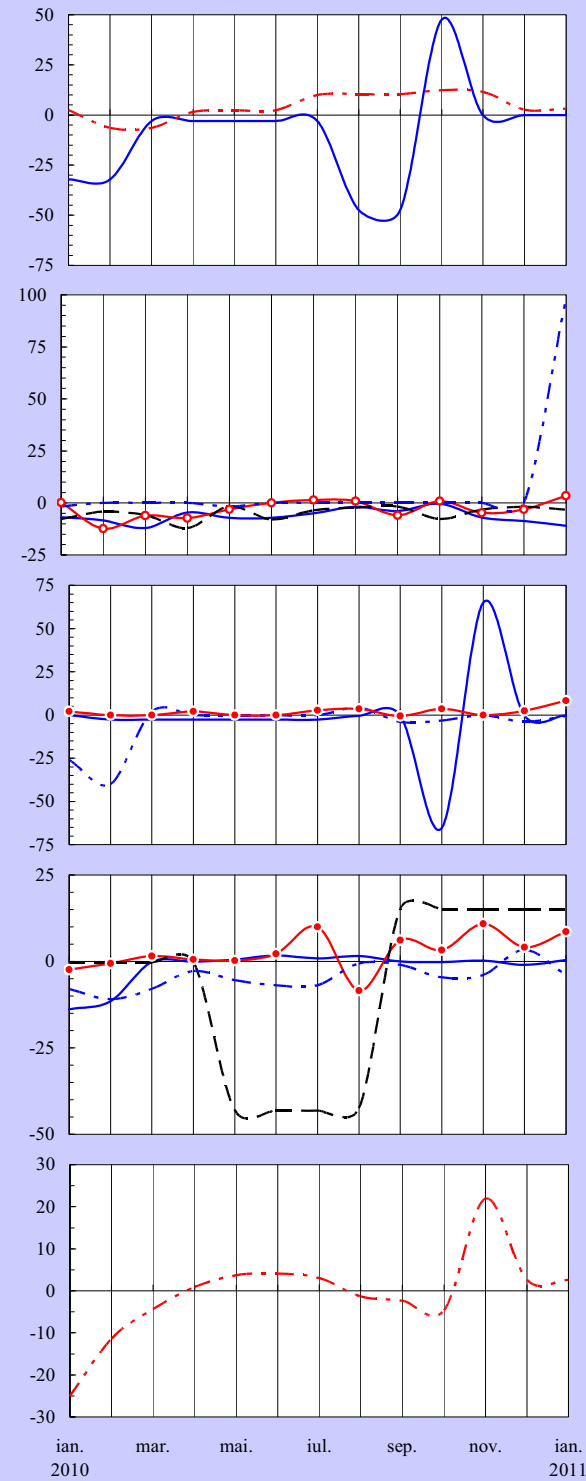
Notă: Literele care apar în cadrul legendelor corespund diverselor ramuri (vezi pagina 16).

Evaluarea stocurilor de materii prime

Tendența preconizată a producției

(soldul opiniilor exprimate - %)

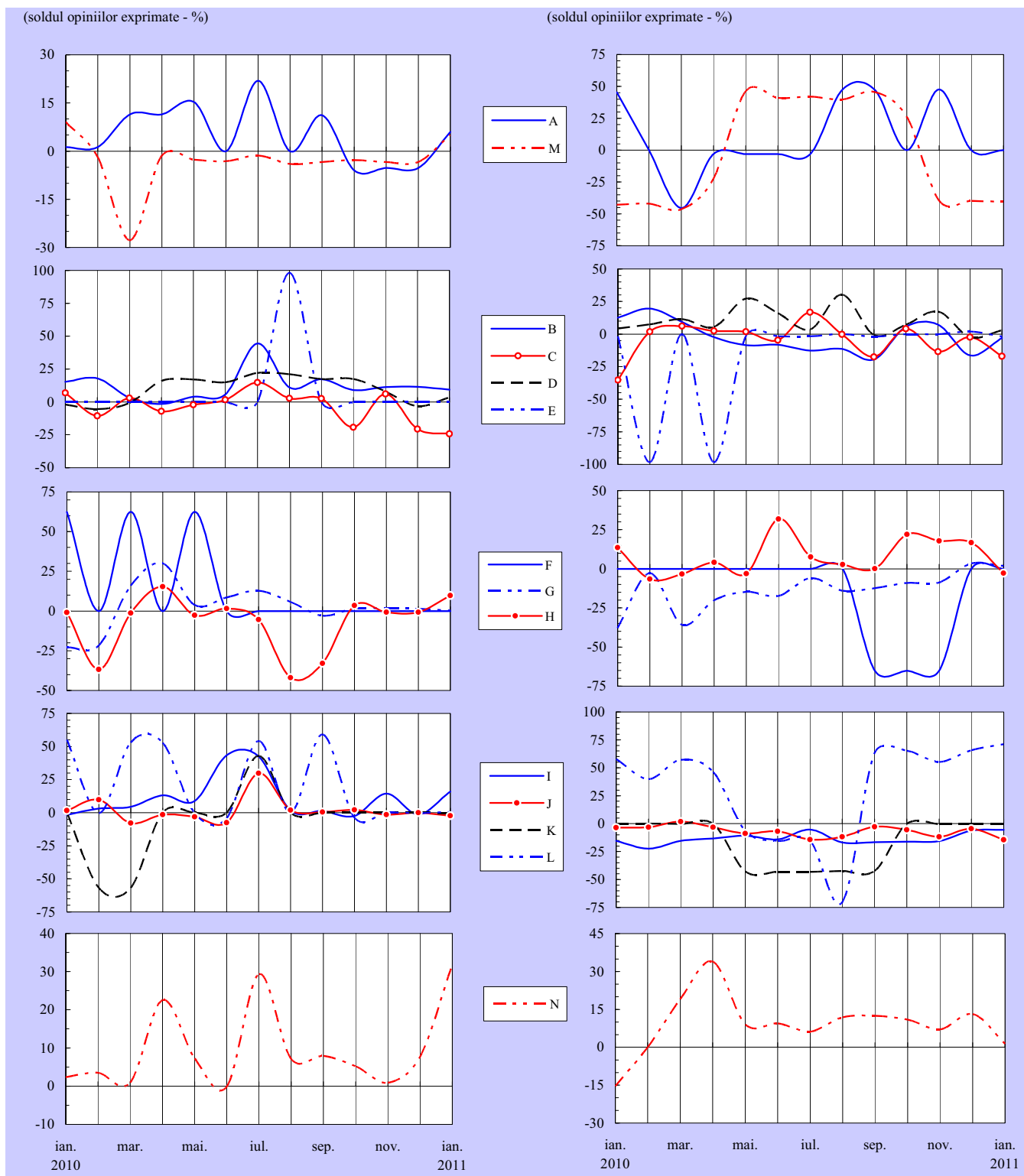
(soldul opiniilor exprimate - %)



Notă: Literele care apar în cadrul legendelor corespund diverselor ramuri (vezi pagina 16).

Tendința prețurilor de producție

Evaluarea stocurilor de produse finite

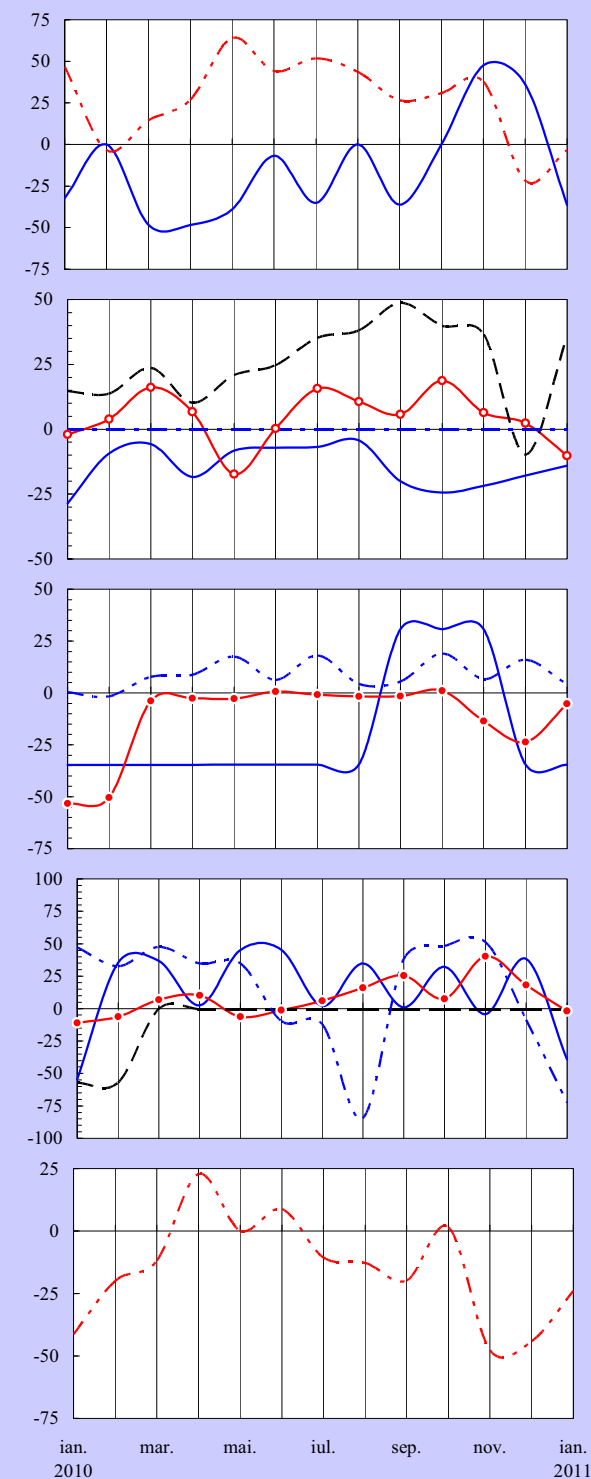


Notă: Literele care apar în cadrul legendelor corespund diverselor ramuri (vezi pagina 16).

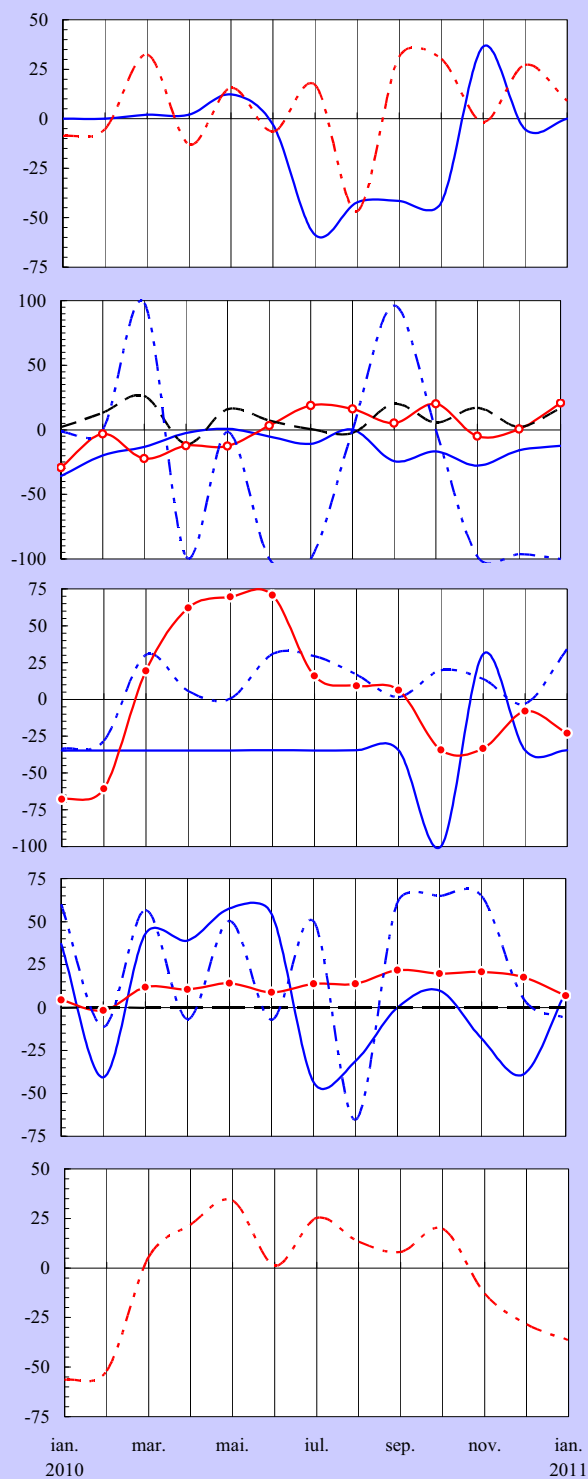
Evaluarea investițiilor

Evaluarea ratei profitabilității

(soldul opiniilor exprimate - %)



(soldul opiniilor exprimate - %)



Notă: Literele care apar în cadrul legendelor corespund diverselor ramuri (vezi pagina 16).

Precizări metodologice

Sondajul de conjunctură se desfășoară cu sprijinul sucursalelor Băncii Naționale a României și se bazează pe un eșantion național reprezentativ la nivel județean (atât ca pondere, cât și ca structură pe ramuri). Începând cu luna august 2005, componența eșantionului a fost extinsă, numărul unităților selectate fiind în prezent de circa 420.

Întreprinderile cuprinse în eșantion fac parte din următoarele ramuri:

- A** - extracția și prepararea cărbunelui; extracția petrolului și gazelor naturale; extracția și prepararea minereurilor metalifere; alte activități extractive;
- B** - alimentară și băuturi; produse din tutun;
- C** - textilă și produse textile; confecții din textile, blănuri și piele; pielărie și încălțăminte;
- D** - prelucrarea lemnului; celuloză, hârtie și carton; mobilier;
- E** – tipărirea și reproducerea pe suporturi a înregistrărilor;
- F** - prelucrarea petrolului, cocsificarea cărbunelui și tratarea combustibililor nucleari;
- G** - chimie și fibre sintetice și artificiale; prelucrarea cauciucului și a maselor plastice;
- H** - materiale de construcții; industria sticlei, porțelanului și faianței;
- I** - metalurgie; construcții metalice și produse din metal;
- J** - mașini și echipamente; mașini și aparate electrice;
- K** - mijloace ale tehnicii de calcul și de birou; echipamente, aparate de radio, televiziune și comunicații; aparatură și instrumente medicale, de precizie, optică și ceasornicărie;
- L** - mijloace de transport;
- M** - producția, transportul și distribuția de energie electrică și termică, gaze și apă caldă;
- N** - construcții.

Sondajul efectuat asigură respectarea principiului statistic al confidențialității datelor individuale.

Pentru completarea răspunsurilor la întrebările chestionarului, se solicită aprecierea calitativă a tendinței indicatorilor economici, prin marcarea uneia dintre variantele: ascendent, descendent, suficient, insuficient, normal, nemodificat etc.

În urma prelucrării datelor, se obține procentajul opiniilor exprimate pentru fiecare dintre variantele de răspuns, iar apoi se calculează soldul conjunctural, prin diferența dintre ponderea aferentă variantelor extreme (de exemplu, „ascendent”/„mai mult decât suficient” versus „descendent”/„insuficient”). Procentajul răspunsurilor care indică stabilitate sau normalitate în evoluția indicatorilor nu este inclus în calculul soldului conjunctural.

Pentru agregarea datelor la nivel național, criteriul de ponderare utilizat este cifra de afaceri la data de 31 decembrie a anului anterior.

N o t ă

*Redactarea buletinului a fost finalizată la data de 25 ianuarie 2011.
Agregarea și prelucrarea informațiilor furnizate de sucursalele Băncii Naționale
a României, redactarea și tehnoredactarea buletinului au fost realizate
de Direcția Studii Economice, tel. 021/312.43.75, fax 021/314.97.52.
Reproducerea publicației este interzisă, iar utilizarea datelor în diferite lucrări
este permisă numai cu indicarea sursei.*

internet: <http://www.bnr.ro>