



BANCA NAȚIONALĂ A ROMÂNIEI

BULETIN DE CONJUNCTURĂ

Anul XVI nr. 186

Iunie 2013

Cuprins

<i>Tendențe generale</i>	– Iunie 2013: evoluții mixte, de amplitudine relativ scăzută, în industrie; optimism în construcții.....	2
<i>Evoluția producției</i>	– Rată moderată de creștere a producției industriale; accelerare de ritm în construcții.....	3
<i>Stocuri</i>	– Produse finite: frânare a acumulării în industrie; absorbție în construcții Materii prime: industrie – stoc normal; construcții – deficit marginal.....	6
<i>Factori care frânează producția</i>	– Insuficiența cererii continuă să afecteze activitatea ambelor sectoare; construcțiile resimt, în plus, influența blocajului financiar.....	7
<i>Utilizarea forței de muncă</i>	– Trend descendent al numărului de salariați în industrie; noi angajări de personal în construcții.....	8
<i>Prețuri de producție</i>	– Stabilitate a prețurilor de producție în industrie; ușoară creștere în construcții	9
<i>Investiții</i>	– Ușoară restrângere a investițiilor în industrie; stagnare în construcții.....	10
<i>Profitabilitate</i>	– Posibilă accentuare a traiectoriei descendente a ratei profitabilității în industrie; revigorare în construcții.....	11
<i>Secțiune de grafice – evoluții sectoriale.....</i>		12
<i>Precizări metodologice.....</i>		16

Tendențe
generale

Iunie 2013: evoluții mixte, de amplitudine relativ scăzută, în industrie; optimism în construcții

Rezultatele sondajului de conjunctură realizat de BNR pentru luna iunie indică traiectorii divergente ale principalilor indicatori economici la nivelul industriei. Expectațiile formulate de managerii companiilor de construcții s-au ameliorat comparativ cu perioada anterioară, fiind susținute, într-o anumită măsură, de condițiile climaterice favorabile.

Producția industrială își va menține panta ușor ascendentă, evoluție sugerată de nivelul moderat pozitiv al soldului conjunctural¹ neajustat și observată și pe serie ajustată. Activitatea va rămâne probabil pe pantă ușor ascendentă și în perioada următoare, având în vedere nivelul pozitiv relativ scăzut al soldului conjunctural aferent portofoliului total al comenzilor (cu contribuția cererii externe). Volumul lucrărilor din construcții se va extinde, traiectoria fiind evidențiată atât de seria brută (caz în care se observă chiar posibilitatea unei intensificări de ritm), cât și de seria ajustată a soldurilor conjuncturale. În privința comenzilor, operatorii de profil anticipează o intensificare (moderată) a ratei lunare de creștere, atribuită însă în exclusivitate factorului sezonier.

Industria va consemna o încetinire a acumulării stocurilor de produse finite, reducerea soldului conjunctural până la o valoare apropiată de zero indicând chiar posibilitatea întreruperii acestui proces. Construcțiile vor marca probabil o nouă restrângere a indicatorului. Disponibilul de materii prime se va situa la un nivel normal în ambele sectoare analizate (cu posibilitatea unui ușor deficit în construcții).

Cererea insuficientă continuă să exercite un efect nefavorabil asupra activității celor două sectoare economice, acest factor fiind invocat de aproximativ 46 la sută din totalul managerilor din industrie și respectiv de peste 52 la sută din numărul operatorilor din construcții. Blocajul financiar este în continuare resimțit de o treime din numărul companiilor din construcții și, în proporție de circa 11 la sută, de operatorii industriali. Influențe negative, de amplitudine relativ scăzută, vor exercita ratele înalte ale dobânzilor bancare și evoluția cursului de schimb al monedei naționale.

Traectoria descendentă a numărului de salariați din industrie se va accentua în luna iunie, tendința fiind sugerată de ambele serii ale soldurilor conjuncturale. În construcții sunt preconizate noi angajări de personal, parțial datorate condițiilor climaterice favorabile.

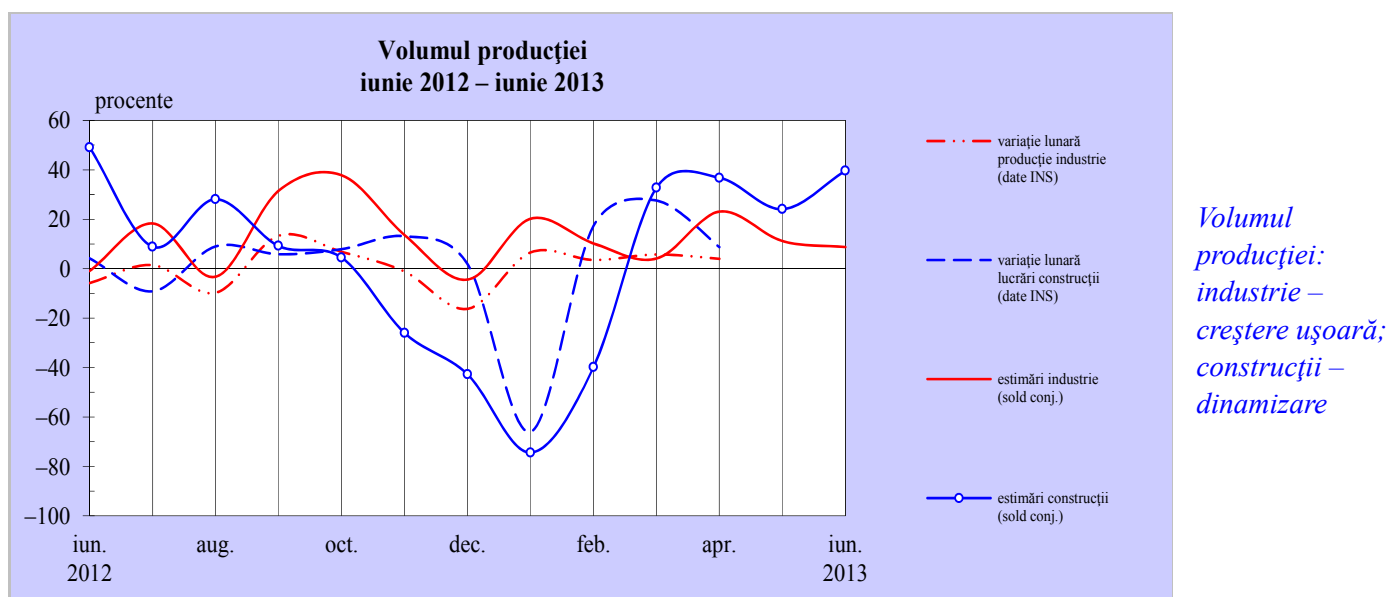
Industria și construcțiile vor consemna din nou o posibilă stagnare a prețurilor de producție, dată fiind ponderea ridicată a opiniilor de acest tip (94 la sută și respectiv 90 la sută); totuși, având în vedere ușoara majorare a soldului conjunctural pozitiv pentru construcții, nu poate fi exclusă posibilitatea unei creșteri, de mică amplitudine, a indicatorului în acest sector.

Investițiile în industrie vor înregistra o ușoară restrângere față de luna anterioară. Respondenții din construcții continuă să anticipeze stabilitatea indicatorului, care este însă atribuită, în principal, factorului sezonier – seria ajustată a soldurilor conjuncturale relevă intensificarea declinului investițiilor în acest sector. Rata profitabilității va marca probabil o accentuare a pantei descendente în industrie (evidențiată de ambele serii ale soldurilor conjuncturale), în timp ce pentru construcții se întrevide o redresare a indicatorului (care nu se observă însă și în urma eliminării influențelor sezoniere).

¹ Soldul conjunctural exprimă tendința indicatorului și se calculează ca diferență între ponderea opiniilor favorabile și cea a opiniilor nefavorabile. În absența unei mențiuni explicite, analiza are la bază seriile de solduri conjuncturale neajustate.

Rată moderată de creștere a producției industriale; accelerare de ritm în construcțiiEvoluția
producției

În luna iunie, volumul producției industriale își va menține panta ușor ascendentă, evoluție sugerată de nivelul moderat pozitiv al soldului conjunctural neajustat (9 la sută). Aceeași evoluție este observată și pe serie ajustată, fiind chiar posibilă o dinamizare ușoară a indicatorului (sold conjunctural: +6 la sută, față de +4 la sută în luna mai). Activitatea din construcții se va extinde, traiectoria fiind evidențiată atât de seria brută (caz în care se observă chiar posibilitatea unei intensificări de ritm, soldul opiniilor majorându-se de la +24 la +40 la sută), cât și de seria ajustată a soldurilor conjuncturale (+4 la sută față de -13 la sută).



Analiza în structură relevă o ușoară accentuare a expectațiilor negative pentru industria mijloacelor de transport (sold conjunctural -38 la sută), deteriorarea perspectivei la nivelul industriei metalurgice, a construcțiilor metalice și a produselor din metal (sold conjunctural: -17 la sută, după ce în luna anterioară circa 90 la sută din numărul total al respondenților anticipaseră stagnarea activității), precum și restrângerea producției subsectorului extractiv, întrevăzută de cvasitotalitatea managerilor intervievați. Estimări optimiste continuă să se regăsească în industria de prelucrare a petrolului, cocsificare a cărbunelui și tratare a combustibililor nucleari, în industria materialelor de construcții și în industria de mijloace ale tehnicii de calcul și aparate radio-TV (solduri conjuncturale pozitive de cel puțin 70 la sută), în timp ce industria textilă, de confecții, pielărie și încălțăminte va consemna o posibilă inversare a traiectoriei (sold conjunctural: +41 la sută comparativ cu -13 la sută în luna mai).

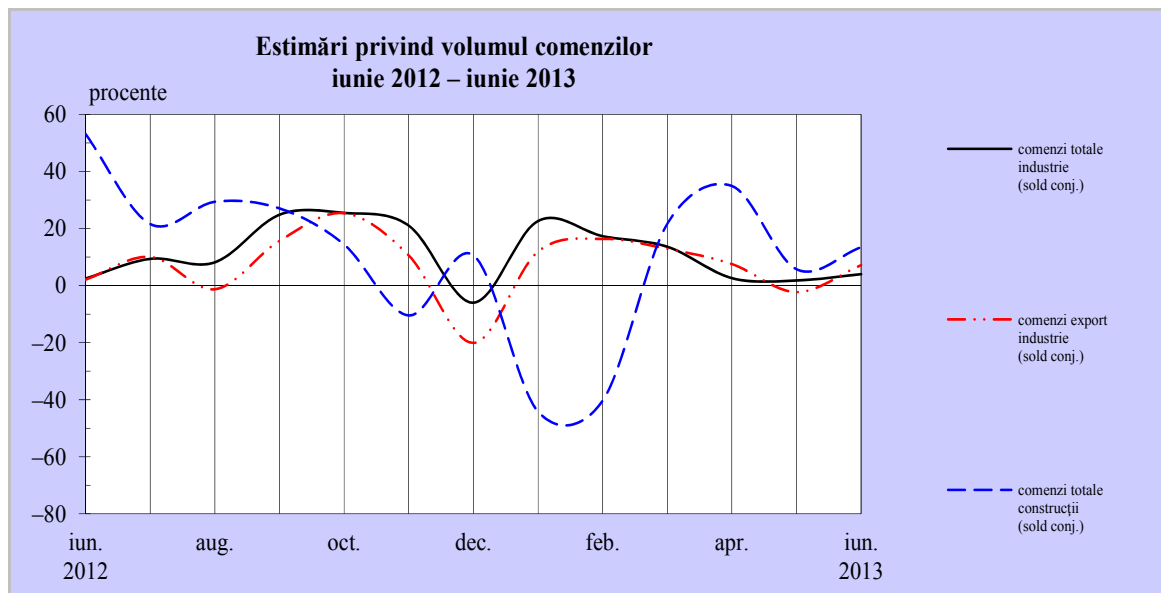
Volumul comenzilor adresate industriei va înregistra un avans modest, având în vedere nivelul pozitiv relativ scăzut al soldului conjunctural (4 la sută). O contribuție va reveni, în acest sens, cererii externe, estimările privind comenzile pentru export indicând posibilitatea unei dinamici în ușoară accelerare față de luna anterioară (soldul conjunctural s-a majorat până la +7 la sută față de -2 la sută). Evoluțiile relevate de seriile ajustate aferente soldurilor conjuncturale sunt similare celor semnalate de seriile brute, atât în cazul portofoliului total al comenzilor, cât și în cel al comenzilor externe. Perspectiva pentru construcții rămâne optimistă, volumul comenzilor înregistrând o accelerare a ratei de creștere (soldul opiniilor a ajuns la +13 la sută, de la +6 la sută

în intervalul anterior); traiectoria este atribuită însă în exclusivitate factorului sezonier, soldul conjunctural pe serie ajustată consemnând un nivel negativ similar celui din luna mai (-17 la sută).

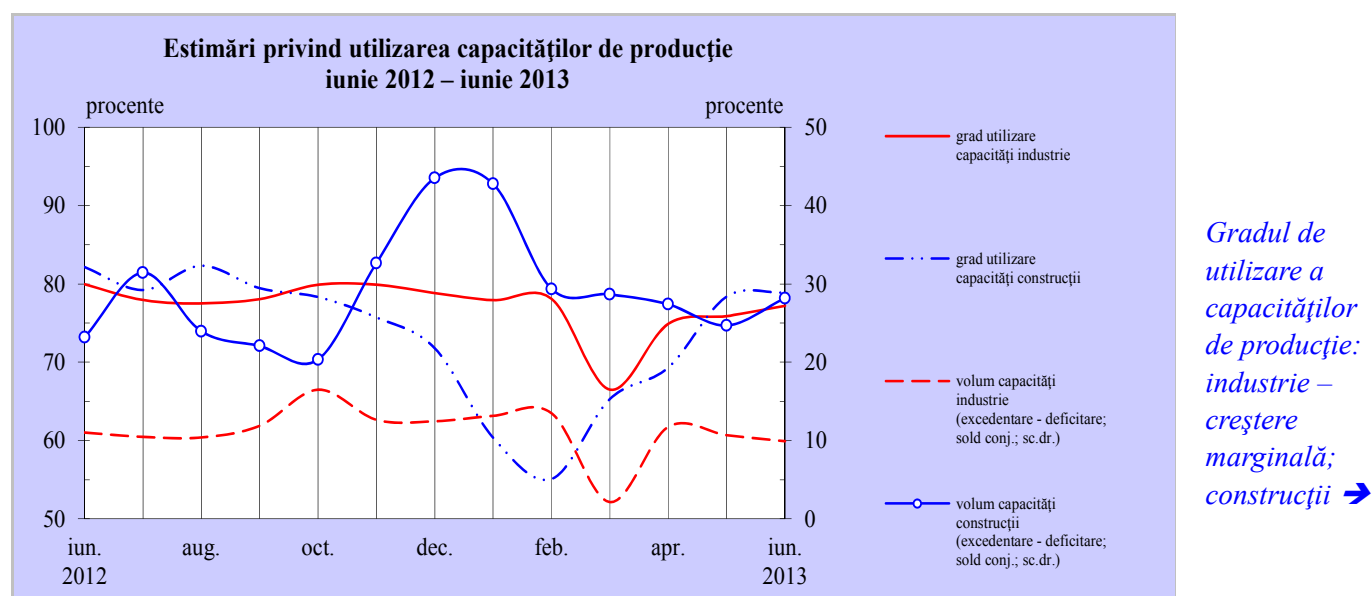
Evoluții în industrie	Mai 2013	Iun. 2013
Producția	↗	↗
Comenzi noi - total, din care:	⇒	↗
Comenzi noi pentru export	⇒	↗
Gradul de utilizare a capacităților de producție	76%	77%

În structură, perspectiva optimistă este imprimată de accelerările de ritm preconizate pentru industria de prelucrare a petrolului, cocsificare a cărbunelui și tratare a combustibililor nucleari și industria textilă, de confecții, pielărie și încălțăminte – în ambele cazuri, cu contribuția cererii externe –, dar și de noi creșteri ale volumului comenzilor în industria materialelor de construcții și în industria de mijloace ale tehnicii de calcul și aparate radio-TV (soldurile conjuncturale aferente ramurilor enumerate depășesc +37 la sută). Expectații nefavorabile privind portofoliul total al comenzilor se regăsesc în industria mijloacelor de transport – cu posibilitatea unei intensificări a declinului indicatorului (atribuită cererii externe), sugerată de deteriorarea valorii negative a soldului conjunctural (până la -52 la sută) –, precum și în cvasitotalitatea companiilor din subsectorul extractiv și din activitatea de tipărire și reproducere pe suporturi a înregistrărilor. O traiectorie descrescătoare, dar de pantă mult mai atenuată, este anticipată și pentru industria metalurgică, a construcțiilor metalice și a produselor din metal (-22 la sută), unde diminuarea volumului total al comenzilor se datorează cererii externe (soldul conjunctural aferent comenzilor pentru export și-a accentuat valoarea negativă, până la -23 la sută).

Volumul
comenzilor:
industrie ↗
construcții ↗



Potrivit estimărilor operatorilor industriali, gradul mediu de utilizare a capacităților de producție va consemna o ușoară creștere față de perioada precedentă, nivelul estimat pentru luna iunie fiind de 77 la sută. Performanțe ridicate (de cel puțin 80 la sută) sunt în continuare anticipate în industria mijloacelor de transport, subsectorul extractiv, industria de prelucrare a lemnului, industria textilă, de confecții, pielărie și încălțăminte, în industria de mașini, echipamente și aparate electrice, industria de prelucrare a petrolului, cocsificare a cărbunelui și tratare a combustibililor nucleari și în industria de mijloace ale tehnicii de calcul și aparate radio-TV. Indicatorul se menține pe un palier modest în activitatea de producție, transport și distribuție a energiei electrice și termice, a gazelor și a apei calde și în cea tipărire și reproducere pe suporturi a înregistrărilor (48 și respectiv 51 la sută). În construcții sunt preconizate variații ne semnificative ale acestui indicator, nivelul estimat pentru luna iunie fiind de 79 la sută.



Pentru luna iunie, circa 87 la sută dintre respondenții din industrie anticipează un volum suficient al capacităților de producție, însă se menține posibilitatea înregistrării unui disponibil ușor excedentar (sold conjunctural: +10 la sută), în principal pe seama surplusului de capacități de producție preconizat de managerii din industria metalurgică, a construcțiilor metalice și a produselor din metal, industria de prelucrare a lemnului și din industria de mașini, echipamente și aparate electrice (solduri conjuncturale cuprinse între 24 și 34 la sută), dar și de 85 la sută din numărul respondenților cu activitate de tipărire și reproducere pe suporturi a înregistrărilor. Pentru sectorul construcțiilor se întrevăd în continuare capacități de producție excedentare (+28 la sută).

Un disponibil suficient este estimat de cvasitotalitatea managerilor din subsectorul extractiv, industria de prelucrare a petrolului, cocsificare a cărbunelui și tratare a combustibililor nucleari, industria textilă, de confecții, pielărie și încălțăminte și din activitatea de producție, transport și distribuție a energiei electrice și termice, a gazelor și a apei calde. Capacități de producție insuficiente se anticipează mai ales în industria de mijloace ale tehnicii de calcul și aparate radio-TV (-28 la sută).

Stocuri

Produse finite: frânare a acumulării în industrie; absorbție în construcții
Materii prime: industrie – stoc normal; construcții – deficit marginal

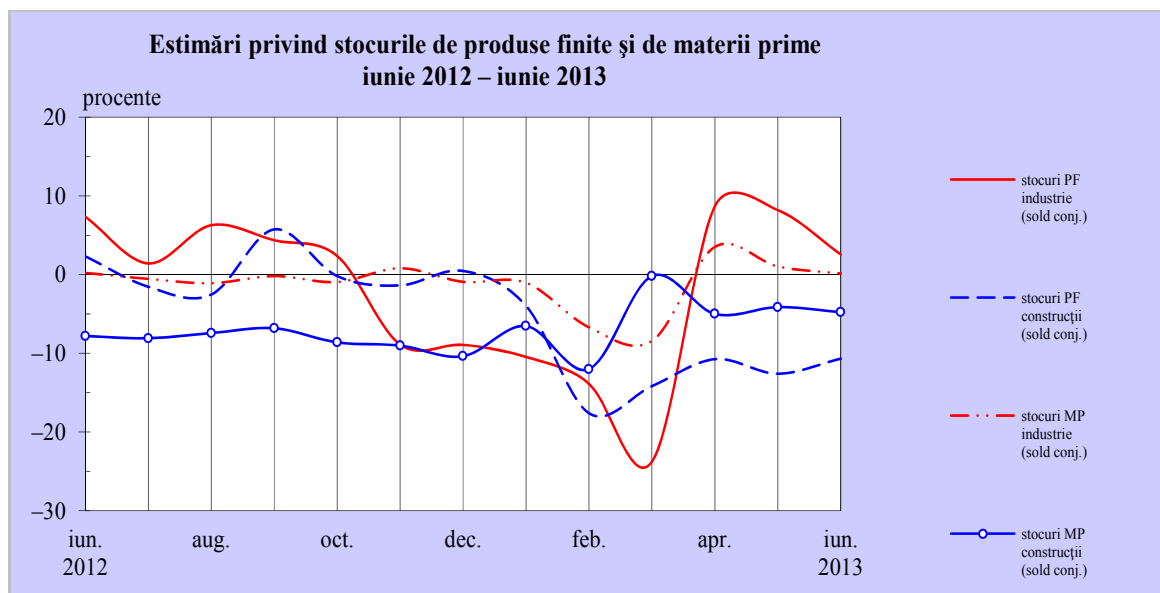
În luna iunie, estimările formulate de operatorii industriali cu privire la stocurile de produse finite indică o încetinire a ritmului de creștere, reducerea soldului conjunctural aferent seriei brute până la o valoare apropiată de zero (+3 la sută) indicând chiar posibilitatea întreruperii acestui proces. O concluzie similară reiese și în urma eliminării influenței factorilor sezonieri. În construcții, traiectoria descrescătoare a acestui indicator se va menține (pentru a cincea lună consecutiv), soldul conjunctural situându-se la -11 la sută.

Evoluții în industrie	Mai 2013	Iun. 2013
Stocurile de produse finite	↗	⇒
Stocurile de materii prime	normal	normal

Similar intervalului anterior, acumulări de stocuri de produse finite sunt anticipate în subsectorul extractiv și în activitatea de producție, transport și distribuție a energiei electrice și termice, a gazelor și a apei calde (+94 la sută, respectiv +28 la sută), la polul opus plasându-se în continuare industria de prelucrare a petrolului, cocsificare a cărbunelui și tratare a combustibililor nucleari (-21 la sută).

Stabilitatea indicatorului este estimată de cel puțin 85 la sută dintre managerii companiilor din industria de prelucrare a lemnului, industria materialelor de construcții, industria mijloacelor de transport, industria de mașini, echipamente și aparate electrice și din cea de mijloace ale tehnicii de calcul și aparate radio-TV.

Stocuri PF:
 industrie –
 frânare a
 creșterii;
 construcții ↘
 Stocuri MP:
 industrie – cote
 normale;
 construcții –
 ușor deficit



Din punct de vedere al stocurilor de materii prime, majoritatea managerilor continuă să estimeze un nivel adecvat, ponderea răspunsurilor de acest tip reprezentând 93 la sută din totalul operatorilor atât din industrie, cât și din construcții. Totuși, în acest din urmă sector nu este exclusă menținerea unui ușor deficit, sugerat de nivelul moderat negativ al soldului conjunctural (-5 la sută). Un disponibil ușor peste nivelul normal continuă să fie anticipat în industria textilă, de confecții, pielărie și încălțăminte (+8 la sută), la polul opus situându-se industria chimică, de prelucrare a cauciucului și a maselor plastice (-8 la sută).

Insuficiența cererii continuă să afecteze activitatea ambelor sectoare; construcțiile resimt, în plus, influența blocajului financiar

Factori care frânează producția

În luna iunie, opiniile formulate de participanții la sondajul de conjunctură indică menținerea influenței negative a cererii deficitare asupra activității celor două sectoare economice, acest factor fiind invocat de 46 la sută dintre operatorii din industrie și de peste 52 la sută de cei din construcții. Ramurile cele mai afectate sunt industria metalurgică, a construcțiilor metalice și a produselor din metal, industria mijloacelor de transport și activitatea de tipărire și reproducere pe suporti a înregistrărilor

(în proporții ce variază între 70 și 91 la sută).

Blocajul financiar afectează în continuare activitatea companiilor din construcții, potrivit opiniei a circa o treime din numărul total al operatorilor de profil. În industrie, estimări de acest tip au fost formulate de aproximativ 11 la sută dintre participanții la sondaj, expectațiile cele mai pesimiste fiind din nou înregistrate în industria de mijloace ale tehnicii de calcul și aparate radio-TV (48 la sută) și în industria chimică, de prelucrare a cauciucului și a maselor plastice (33 la sută).

Influențe negative de intensitate relativ scăzută vor continua să exercite: (i) ratele înalte ale dobânzilor bancare (factor invocat de 12 la sută dintre operatorii din industria mijloacelor de transport și de 20 la sută din numărul total al respondenților din industria de prelucrare a lemnului); (ii) evoluția cursului de schimb al monedei naționale (factor semnalat de 48 la sută din numărul total al respondenților din industria de mijloace ale tehnicii de calcul și aparate radio-TV și de o treime din totalul managerilor din industria textilă, de confecții, pielărie și încălțăminte); (iii) dificultățile întâmpinate în procurarea materiilor prime, îndeosebi în industria chimică, de prelucrare a cauciucului și a maselor plastice și industria metalurgică, a construcțiilor metalice și a produselor din metal (în proporții de 16 la sută în fiecare caz).

Utilizarea
forței
de muncă

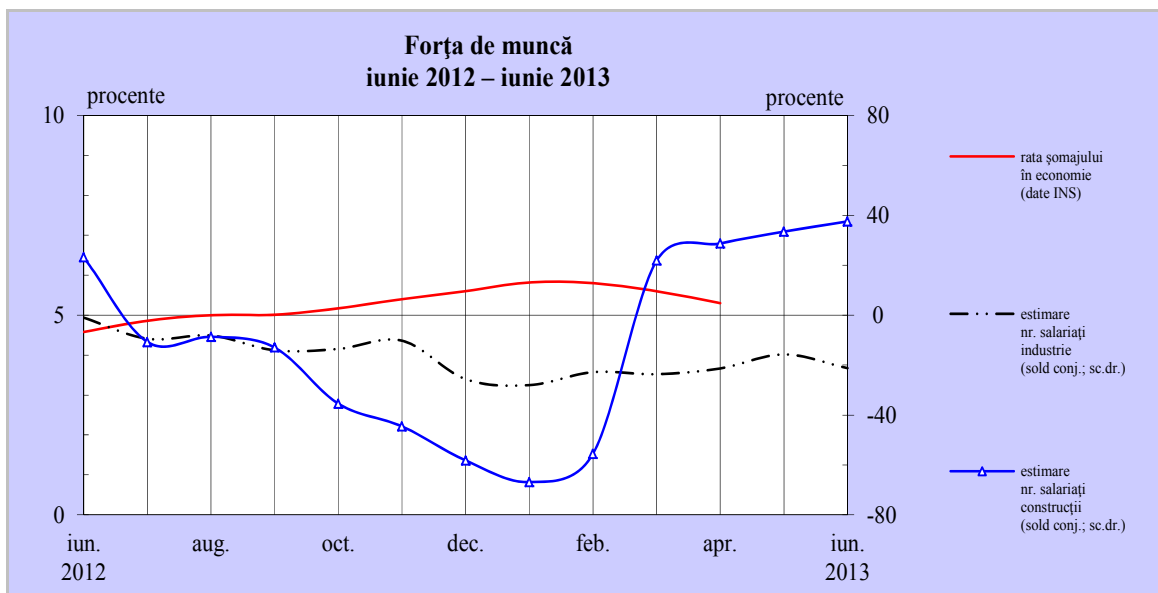
Trend descendent al numărului de salariați în industrie; noi angajări de personal în construcții

Traectoria descendentă a numărului de salariați din industrie se va accentua în luna iunie, având în vedere adâncirea soldului negativ al opiniilor (până la -21 la sută, față de -16 la sută în luna mai), tendință sugerată atât de seria brută, cât și de cea ajustată. În construcții sunt preconizate noi angajări de personal, parțial datorate condițiilor climaterice favorabile (soldul conjunctural s-a majorat atât pe serie brută, cât și pe serie ajustată, până la +37 la sută, respectiv +6 la sută).

Disponibilizări de personal vor continua să fie operate în industria metalurgică, a construcțiilor metalice și a produselor din metal, industria de prelucrare a petrolului, cocsificare a cărbunelui și tratare a combustibililor nucleari (solduri conjuncturale de -45 la sută și respectiv -40 la sută), dar și în industria mijloacelor de transport, unde se preconizează reluarea procesului de ajustare a numărului de salariați, după întreruperea acestuia în luna anterioară (-66 la sută). Angajări de personal sunt mai probabile în industria de mijloace ale tehnicii de calcul și aparate radio-TV (+47 la sută) și în subsectorul extractiv (+87 la sută).

Stabilitatea numărului de salariați a fost anticipată de cvasitotalitatea respondenților din activitatea de tipărire și reproducere pe suporturi a înregistrărilor, dar și de peste 85 la sută din numărul total al managerilor din industria textilă, de confecții, pielărie și încălțăminte, cea de prelucrare a lemnului, industria chimică, de prelucrare a cauciucului și a maselor plastice, industria materialelor de construcții și din activitatea de producție, transport și distribuție a energiei electrice și termice, a gazelor și a apei calde.

Numărul
de salariați:
industrie ↘
construcții ↗

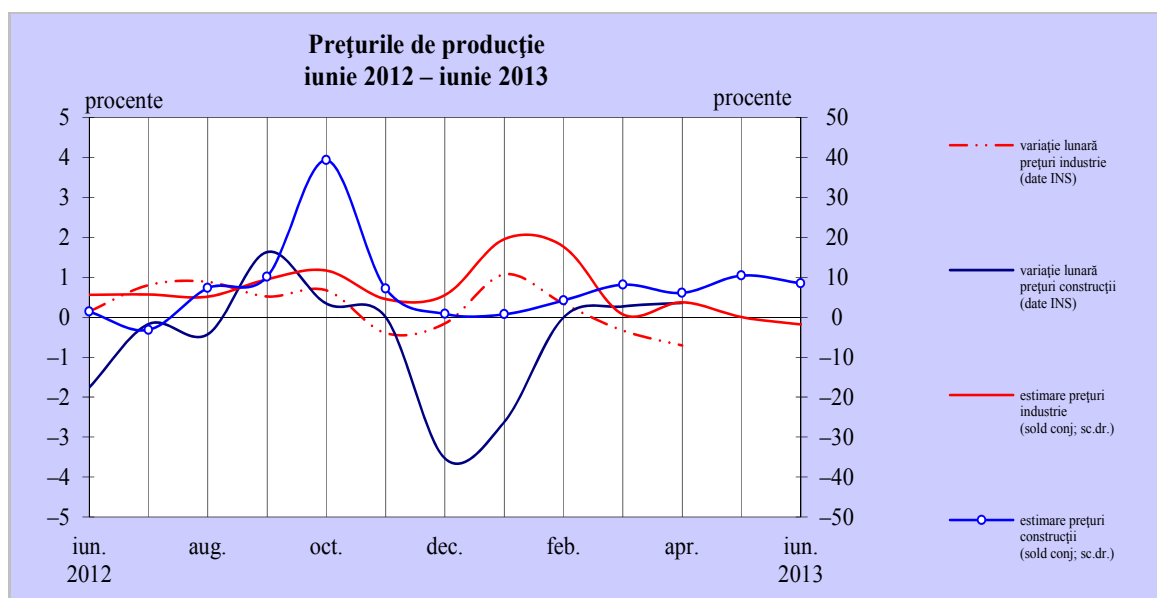


Stabilitate a prețurilor de producție în industrie; ușoară creștere în construcții

În luna iunie, aproximativ 94 la sută dintre respondenții din industrie și 90 la sută din numărul total al operatorilor din construcții nu întrevăd modificări ale prețurilor de producție; pentru industrie, acest rezultat, împreună cu nivelul scăzut al soldului opiniilor (-2 la sută, în cazul ambelor serii), indică probabilitatea ridicată ca acest indicator să se plaseze la un nivel apropiat celui din perioada anterioară. În construcții, prețurile de producție vor înregistra însă majorări, de intensitate scăzută, având în vedere nivelurile moderat pozitive ale soldurilor conjuncturale aferente celor două serii (8 la sută în fiecare caz).

Stabilitatea prețurilor de producție continuă să fie anticipată de cvasitotalitatea respondenților din subsectorul extractiv, industria de prelucrare a petrolului, cocsificare a cărbunelui și tratare a combustibililor nucleari, industria mijloacelor de transport și din industria de mijloace ale tehnicii de calcul și aparate radio-TV.

Creșteri ale prețurilor de producție vor fi operate mai probabil în industria textilă, de confecții, pielărie și încălțăminte (sold conjunctural: +18 la sută), în timp ce reduceri, de amplitudine moderată, se întrevăd în industria de prelucrare a lemnului (-12 la sută) și în activitatea de producție, transport și distribuție a energiei electrice și termice, a gazelor și a apei calde (-9 la sută).



Investiții

Ușoară restrângere a investițiilor în industrie; stagnare în construcții

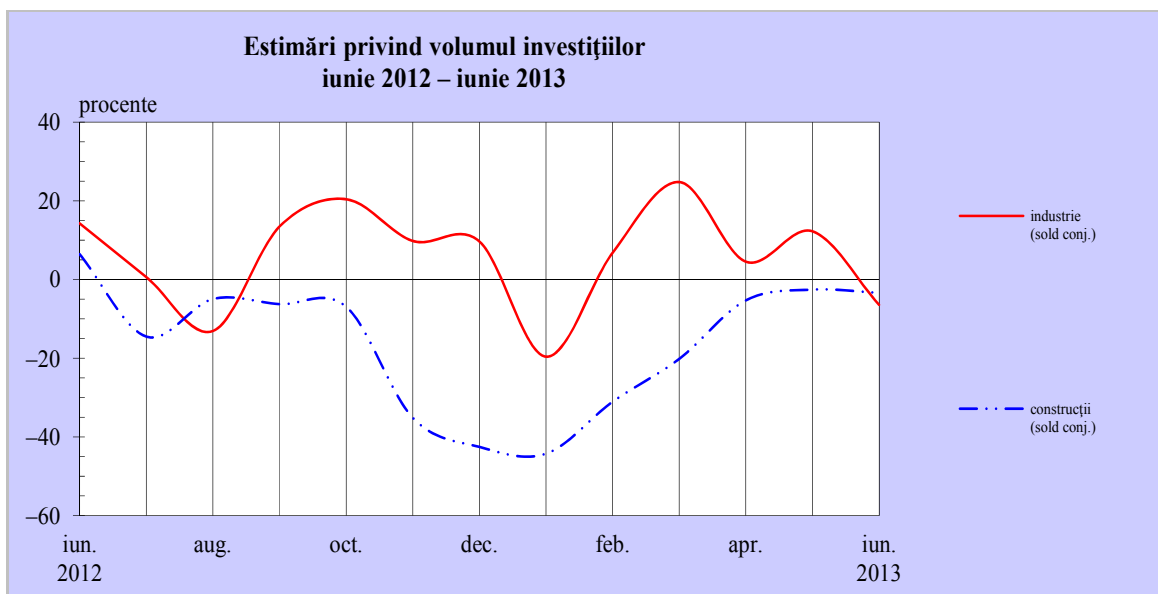
Pentru luna iunie, estimările formulate de operatorii industriali indică o posibilă atenuare a acumulărilor de capital, soldul conjunctural devenind ușor negativ (-6 la sută). În construcții, investițiile vor continua să se plaseze la un nivel asemănător celui din perioada anterioară, în condițiile în care această opinie a fost formulată, și în luna iunie, de aproximativ 75 la sută din numărul total al respondenților, iar soldul conjunctural a rămas marginal negativ în cazul seriei brute (-3 la sută). Merită însă menționat faptul că, similar lunilor precedente, stabilitatea indicatorului este atribuită în principal factorului sezonier – în urma eliminării acestuia, se observă o intensificare a declinului investițiilor în construcții (în cazul seriei ajustate, soldul opiniilor s-a deteriorat de la -17 la sută la -25 la sută).

Temperarea acumulărilor de capital se datorează, în principal, inversării expectațiilor formulate de operatorii din industria mijloacelor de transport și din activitatea de producție, transport și distribuție a energiei electrice și termice, a gazelor și a apei calde (solduri conjuncturale de -50 la sută și respectiv -31 la sută), dar și menținerii estimărilor nefavorabile din industria de prelucrare a petrolului, cocsificare a cărbunelui și tratare a combustibililor nucleari (-40 la sută).

Expectații optimiste în privința investițiilor se conturează în industria metalurgică, a construcțiilor metalice și a produselor din metal, pentru care se anticipează o revigorare a acumulărilor de capital (sugerată de inversarea soldului conjunctural de la -16 la +34 la sută), precum și într-o serie de ramuri care se vor menține pe traiectorie crescătoare – industria de prelucrare a lemnului, industria de mașini, echipamente și aparate electrice și cea de mijloace ale tehnicii de calcul și aparate radio-TV (soldurile conjuncturale sunt cuprinse între +34 și +45 la sută).

Indicatorul va continua să stagneze în opinia a peste 80 la sută din numărul total al respondenților din industria materialelor de construcții și din industria textilă, de confecții, pielărie și încălțăminte.

Investiții:
industrie →
construcții →



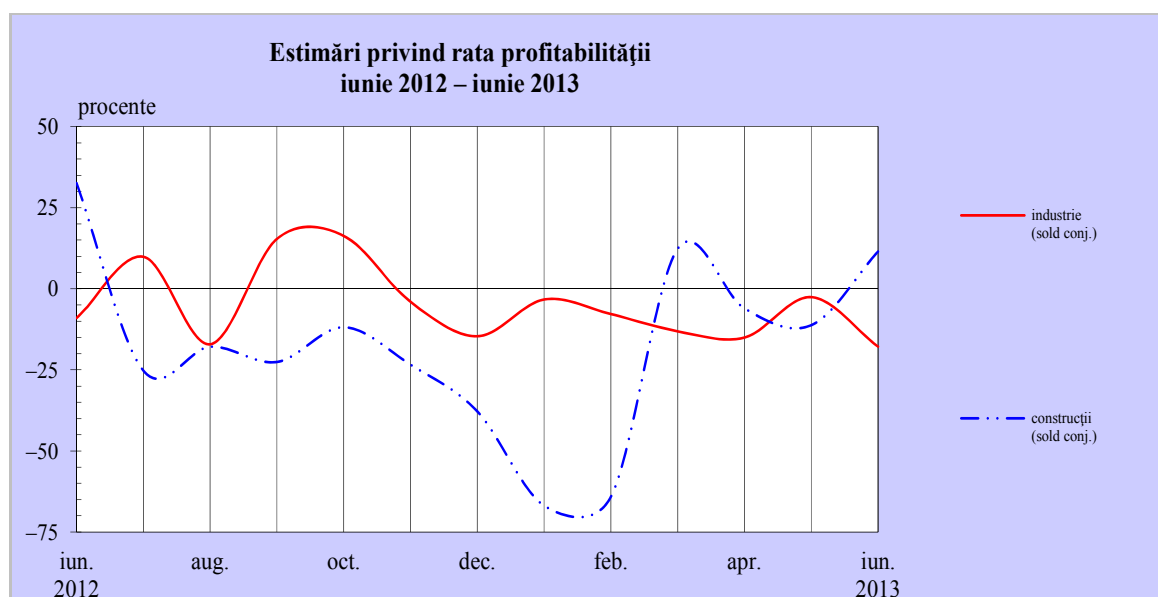
Posibilă accentuare a traiectoriei descendente a ratei profitabilității în industrie; revigorare în construcții

În luna iunie, performanța economică a companiilor industriale este posibil să consemneze o deteriorare, soldurile conjuncturale accentuându-și valoarea negativă comparativ cu intervalul anterior, atât în cazul seriei brute (de la -3 la sută la -18 la sută), cât și al celei ajustate (până la -16 la sută). În construcții este anticipată însă o tendință contrară, dată fiind inversarea de semn al soldului conjunctural (+11 la sută, față de -11 la sută în perioada anterioară). Tendința este explicată, în bună măsură, de factorul sezonier, având în vedere că seria ajustată relevă o nouă scădere a indicatorului, chiar dacă de amplitudine inferioară celei din luna mai (soldul conjunctural negativ s-a înjumătățit, ajungând la -18 la sută).

Înrăutățirea estimărilor privind rata profitabilității la nivelul industriei va fi imprimată în principal de înscrierea indicatorului pe traiectorie descendentă în industria mijloacelor de transport, după cvasistagnarea din luna anterioară (sold conjunctural: -52 la sută), dar și de menținerea expectațiilor nefavorabile în industria de prelucrare a petrolului, cocsificare a cărbunelui și tratare a combustibililor nucleari și în activitatea de producție, transport și distribuție a energiei electrice și termice, a gazelor și a apei calde (-39, respectiv -46 la sută).

La polul opus se vor situa industria chimică, de prelucrare a cauciucului și a maselor plastice, industria materialelor de construcții (+25, respectiv +56 la sută) și, din nou, industria de mijloace ale tehnicii de calcul și aparate radio-TV (sold conjunctural +37 la sută).

Stabilitatea indicatorului este întrevăzută de cvasitotalitatea managerilor din subsectorul extractiv, dar și de peste 89 la sută din numărul respondenților din industria metalurgică, a construcțiilor metalice și a produselor din metal.



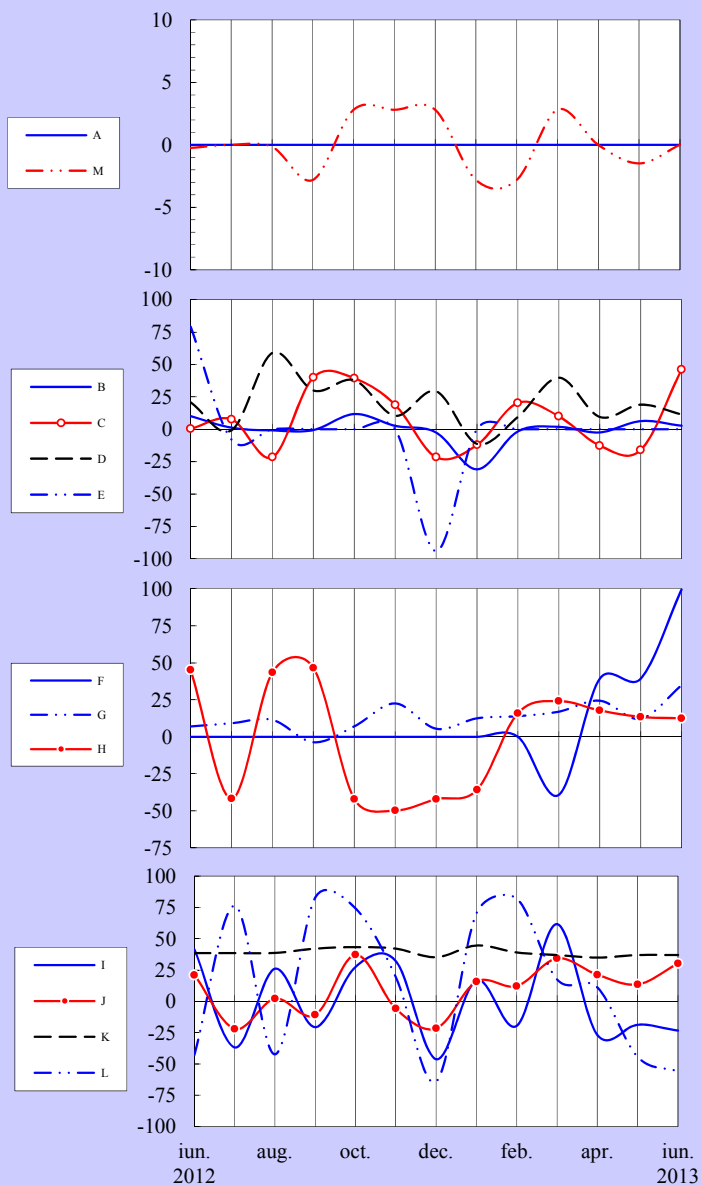
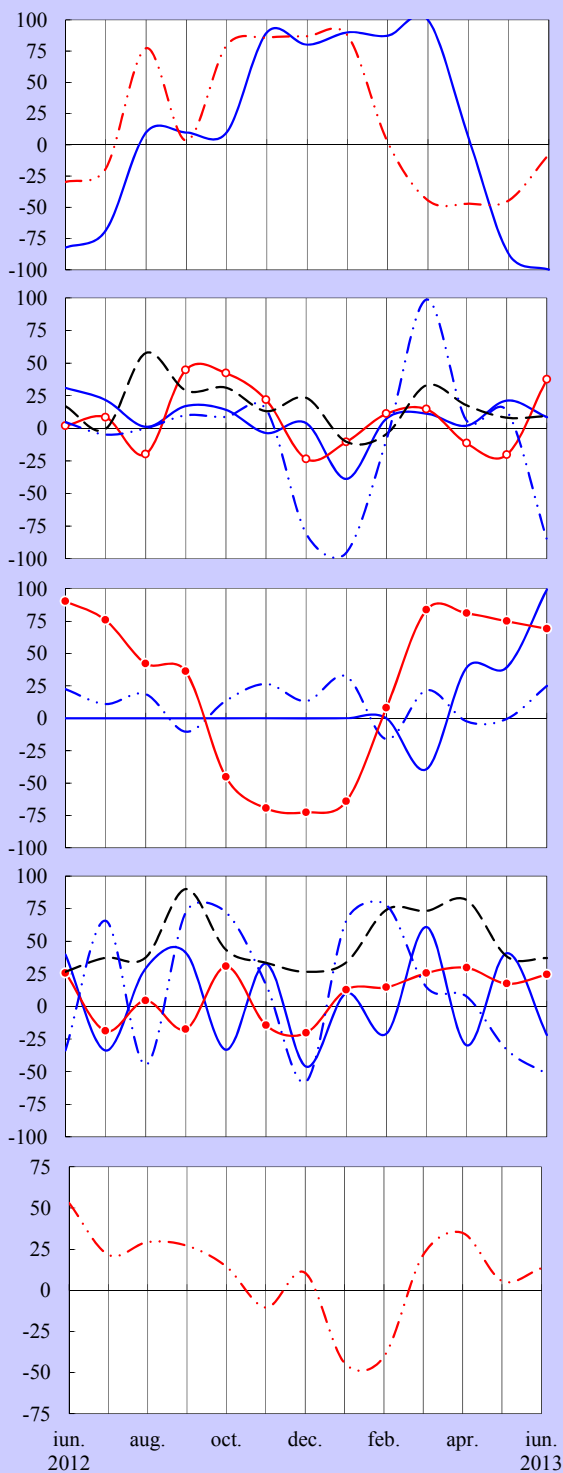
*Rata
profitabilității:
industrie ↘
construcții ↗*

Evaluarea volumului comenzilor totale

Evaluarea volumului comenzilor pentru export

(soldul opiniilor exprimate - %)

(soldul opiniilor exprimate - %)

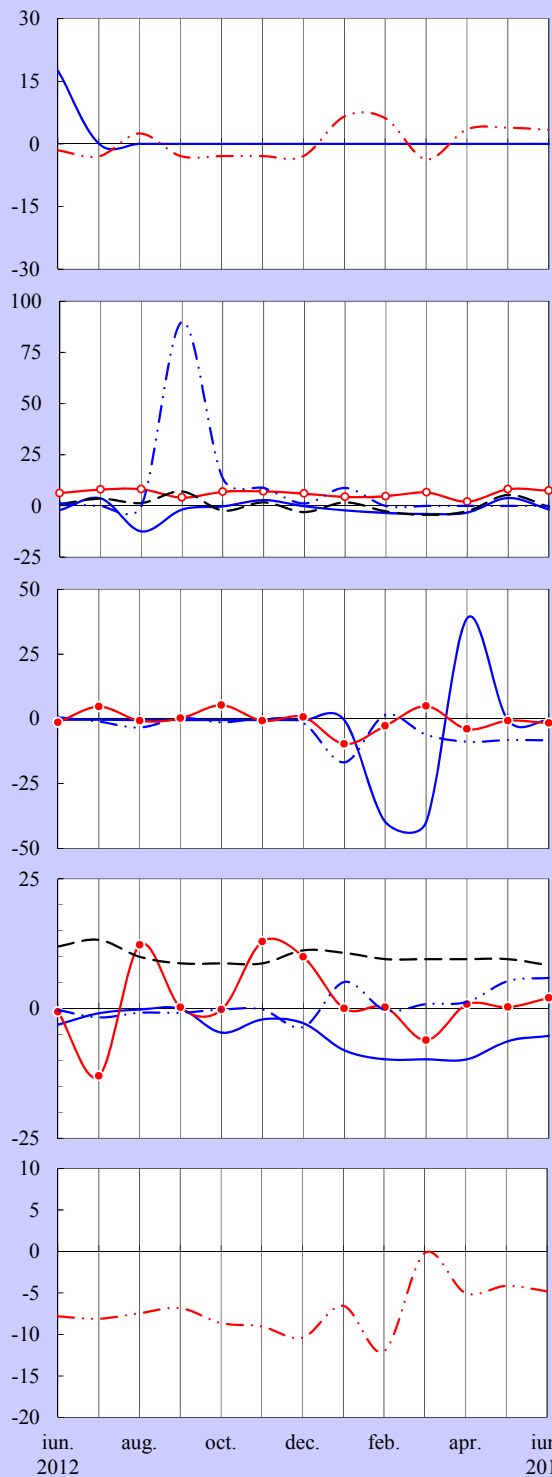


Notă: Literele care apar în cadrul legendelor corespund diverselor ramuri (a se vedea pagina 16).

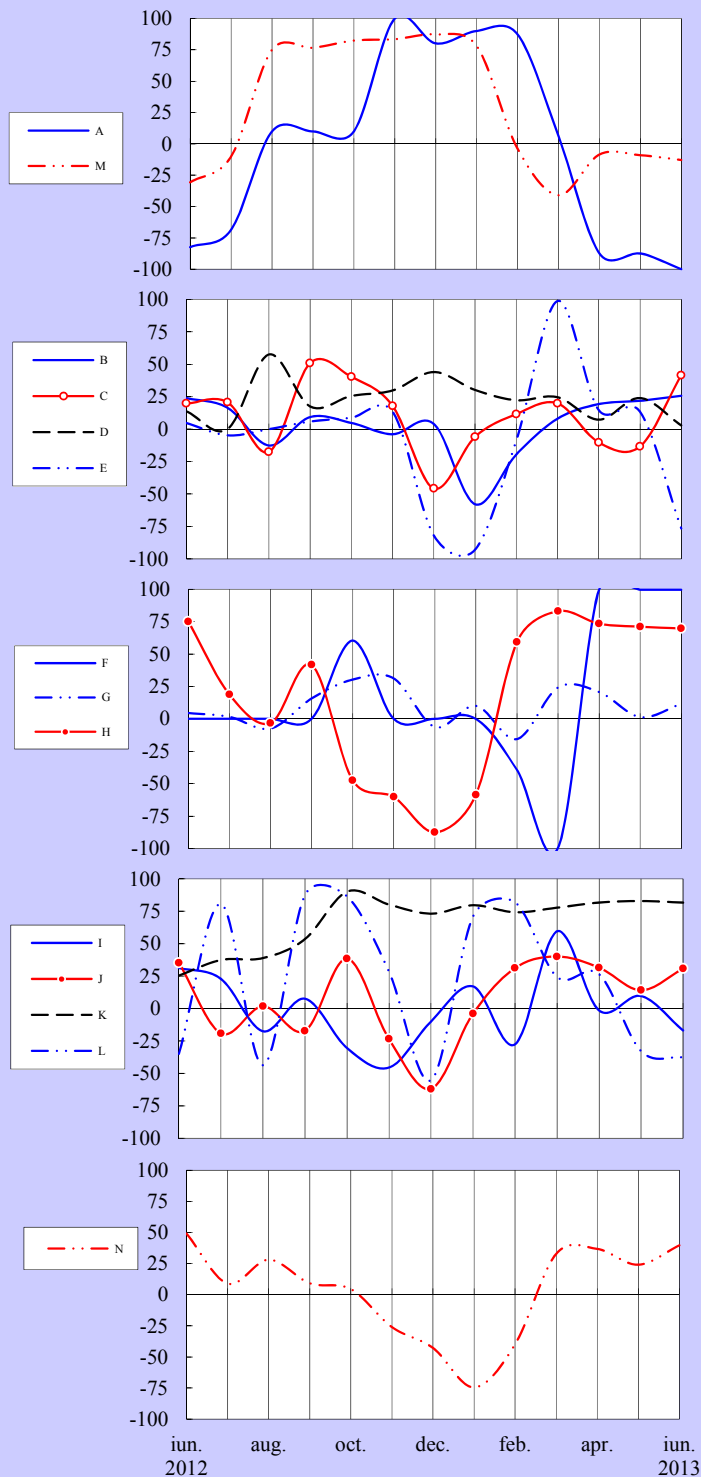
Evaluarea stocurilor de materii prime

Tendința preconizată a producției

(soldul opiniilor exprimate - %)



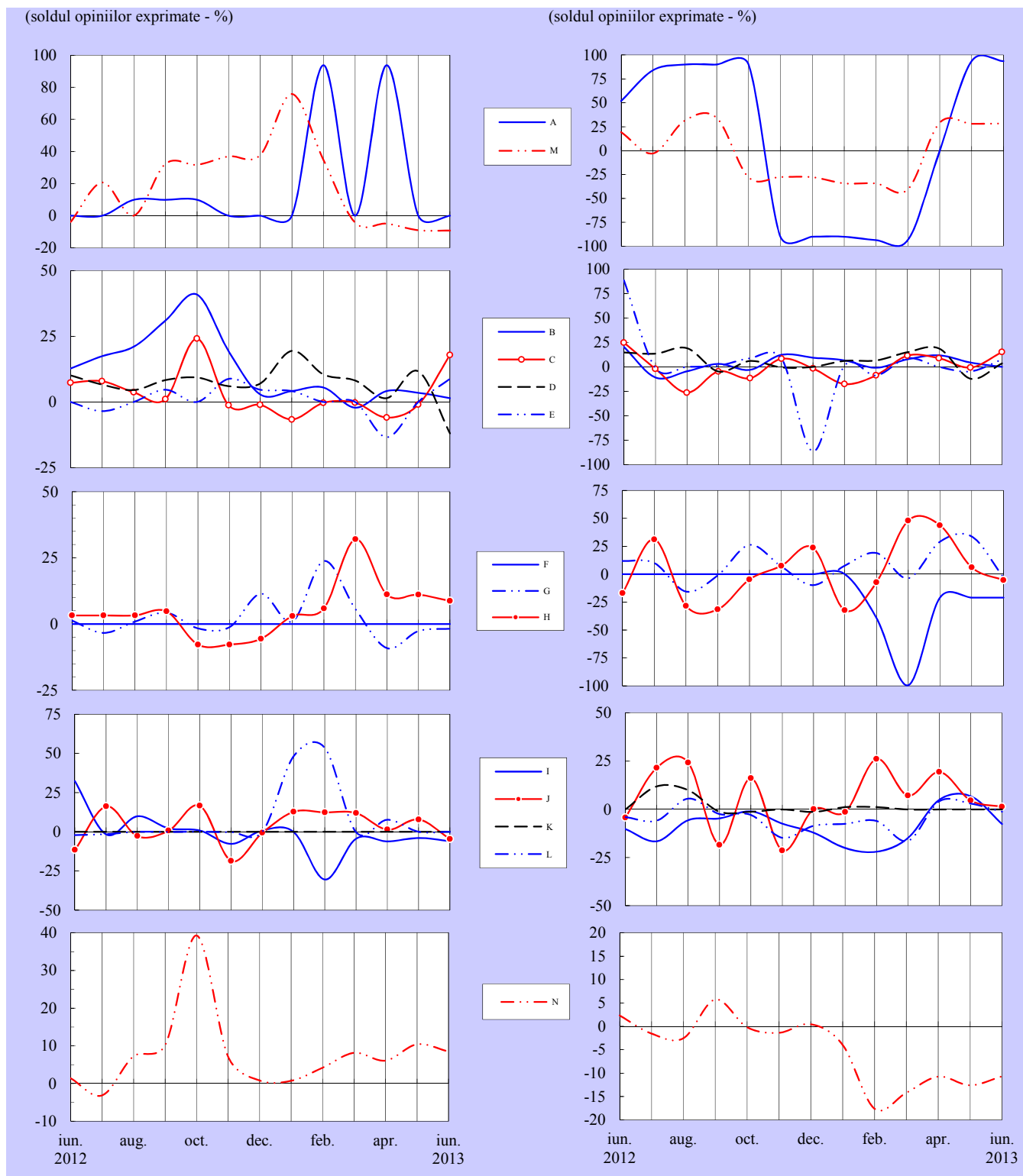
(soldul opiniilor exprimate - %)



Notă: Literele care apar în cadrul legendelor corespund diverselor ramuri (a se vedea pagina 16).

Tendința prețurilor de producție

Evaluarea stocurilor de produse finite

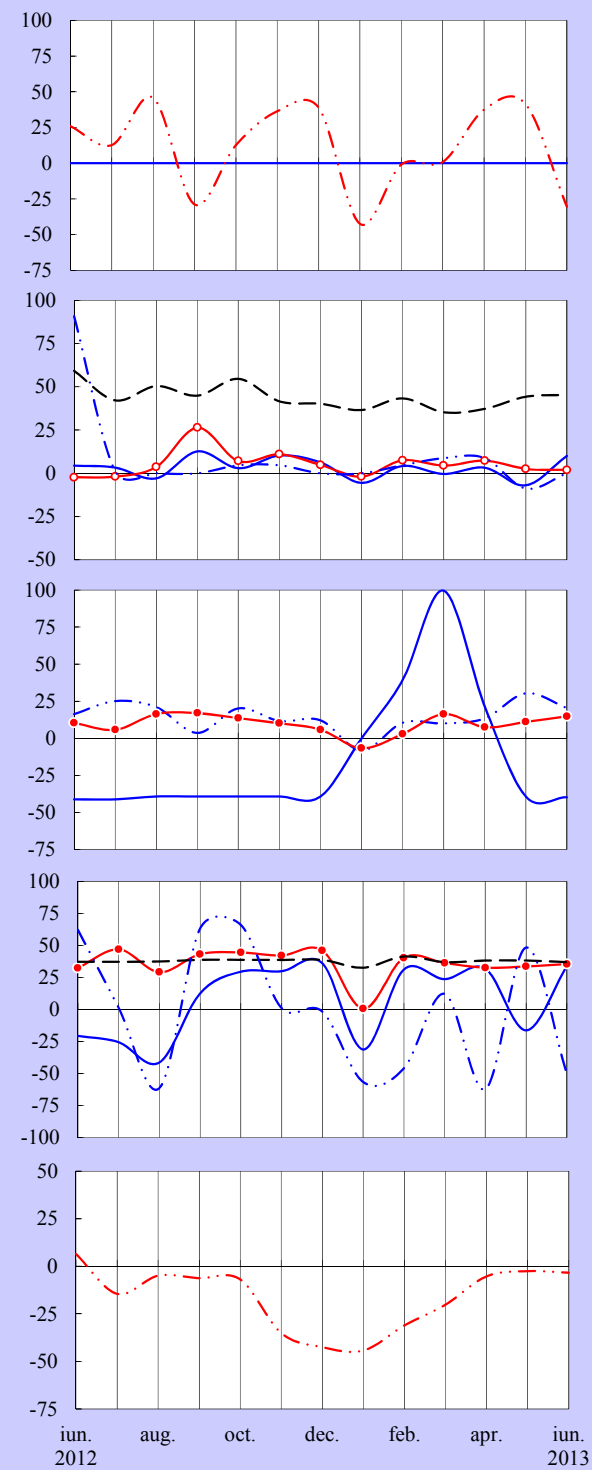


Notă: Literele care apar în cadrul legendelor corespund diverselor ramuri (a se vedea pagina 16).

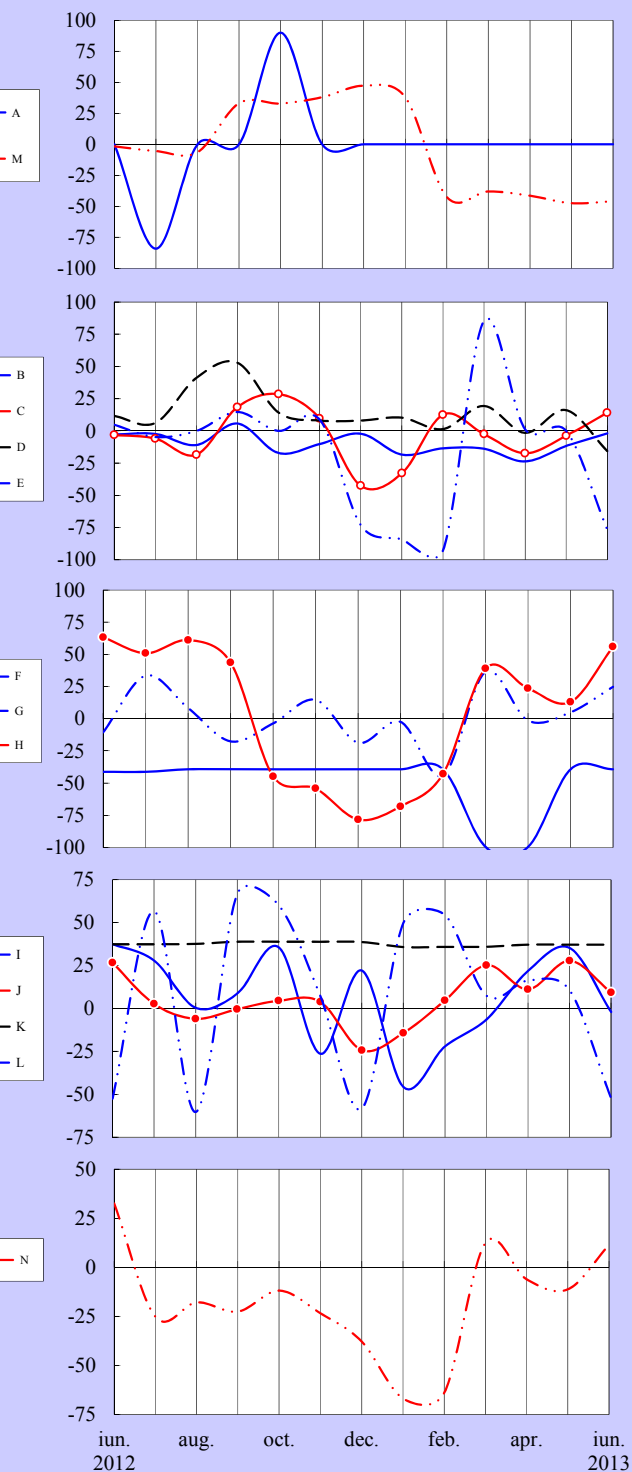
Evaluarea investițiilor

Evaluarea ratei profitabilității

(soldul opiniilor exprimate - %)



(soldul opiniilor exprimate - %)



Notă: Literele care apar în cadrul legendelor corespund diverselor ramuri (a se vedea pagina 16).

Precizări metodologice

Sondajul de conjunctură este realizat cu sprijinul sucursalelor Băncii Naționale a României și se bazează pe un eșantion național reprezentativ la nivel județean (atât ca pondere, cât și ca structură pe ramuri). Începând cu luna august 2005, componența eșantionului a fost extinsă, numărul unităților selectate fiind în prezent de circa 420.

Întreprinderile cuprinse în eșantion fac parte din următoarele ramuri:

- A** – extracția și prepararea cărbunelui; extracția petrolului și gazelor naturale; extracția și prepararea minereurilor metalifere; alte activități extractive;
- B** – alimentară și băuturi; produse din tutun;
- C** – textilă și produse textile; confecții din textile, blănuri și piele; pielărie și încălțăminte;
- D** – prelucrarea lemnului; celuloză, hârtie și carton; mobilier;
- E** – tipărirea și reproducerea pe suporturi a înregistrărilor;
- F** – prelucrarea petrolului, cocsificarea cărbunelui și tratarea combustibililor nucleari;
- G** – chimie și fibre sintetice și artificiale; prelucrarea cauciucului și a maselor plastice;
- H** – materiale de construcții; industria sticlei, porțelanului și faianței;
- I** – metalurgie; construcții metalice și produse din metal;
- J** – mașini și echipamente; mașini și aparate electrice;
- K** – mijloace ale tehnicii de calcul și de birou; echipamente, aparate de radio, televiziune și comunicații; aparatură și instrumente medicale, de precizie, optică și ceasornicărie;
- L** – mijloace de transport;
- M** – producția, transportul și distribuția de energie electrică și termică, gaze și apă caldă;
- N** – construcții.

Sondajul efectuat asigură respectarea principiului statistic al confidențialității datelor individuale.

Pentru completarea răspunsurilor la întrebările chestionarului, se solicită aprecierea calitativă a tendinței indicatorilor economici, prin marcarea uneia dintre variantele: ascendent, descendent, suficient, insuficient, normal, nemodificat etc.

În urma prelucrării datelor, se obține procentajul opiniilor exprimate pentru fiecare dintre variantele de răspuns, iar apoi se calculează soldul conjunctural, prin diferența dintre ponderea aferentă variantelor extreme (de exemplu, „ascendent”/„mai mult decât suficient” versus „descendent”/„insuficient”). Procentajul răspunsurilor care indică stabilitate sau normalitate în evoluția indicatorilor nu este inclus în calculul soldului conjunctural.

Pentru agregarea datelor la nivel național, criteriul de ponderare utilizat este cifra de afaceri la data de 31 decembrie a anului anterior.

N o t ă

*Redactarea buletinului a fost finalizată la data de 20 iunie 2013.
Agregarea și prelucrarea informațiilor furnizate de sucursalele
Băncii Naționale a României, redactarea și tehnoredactarea buletinului au fost realizate
de Direcția Studii Economice, tel. 021/312.43.75, fax 021/314.97.52.
Reproducerea publicației este interzisă, iar utilizarea datelor în diferite lucrări
este permisă numai cu indicarea sursei.
website: <http://www.bnr.ro>*