



BANCA NAȚIONALĂ A ROMÂNIEI

BULETIN DE CONJUNCTURĂ

Anul XVI nr. 187

Iulie 2013

Cuprins

<i>Tendențe generale</i>	– Iulie 2013: îmbunătățire a perspectivei în industrie; optimism temperat în construcții.....	2
<i>Evoluția producției</i>	– Intensificare a ratei de creștere a producției industriale; încetinire de ritm în construcții.....	3
<i>Stocuri</i>	– Produse finite: reluare a acumulării în industrie; absorbție în construcții Materii prime: industrie – stoc normal; construcții – deficit marginal.....	6
<i>Factori care frânează producția</i>	– Insuficiența cererii continuă să afecteze activitatea ambelor sectoare; construcțiile sunt puternic afectate și de blocajul financiar.....	7
<i>Utilizarea forței de muncă</i>	– Temperare a declinului aferent numărului de salariați în industrie; întrerupere a angajărilor de personal în construcții.....	8
<i>Prețuri de producție</i>	– Creștere ușoară a prețurilor de producție în industrie și construcții.....	9
<i>Investiții</i>	– Redresare moderată a investițiilor în industrie; contracție ușoară în construcții.....	10
<i>Profitabilitate</i>	– Posibilă întrerupere a traiectoriei descendente a ratei profitabilității în industrie; cvasistagnare în construcții.....	11
<i>Secțiune de grafice – evoluții sectoriale</i>		12
<i>Precizări metodologice</i>		16

Tendențe
generale

Iulie 2013: îmbunătățire a perspectivei în industrie; optimism temperat în construcții

Rezultatele sondajului de conjunctură realizat de BNR pentru luna iulie indică o ameliorare a expectațiilor operatorilor industriali. În schimb, estimările pozitive formulate de managerii companiilor de construcții s-au atenuat comparativ cu perioada anterioară.

Producția industrială își va accentua panta ascendentă, evoluția fiind sugerată de majorări semnificative ale soldului conjunctural¹ pozitiv atât pe serie brută, cât și pe serie ajustată. Traectoria crescătoare se va menține probabil pe o perioadă mai îndelungată, având în vedere accelerarea de ritm anticipată pentru portofoliul total al comenzilor adresate companiilor industriale (cu susținerea componentei externe a cererii). Dinamica activității de construcții va consemna însă o posibilă încetinire (sugerată de scăderea vizibilă a soldului conjunctural pe ambele serii), iar volumul comenzilor se va plasa la un nivel asemănător celui din luna anterioară.

Estimările formulate de operatorii industriali cu privire la stocurile de produse finite indică o posibilă intensificare a ritmului de creștere, relevantă de ambele serii ale soldurilor conjuncturale. Construcțiile se vor menține, pentru a șasea lună consecutiv, pe o traiectorie descrescătoare. Disponibilul de materii prime se va situa la un nivel normal în ambele sectoare analizate (cu posibilitatea unui ușor deficit în construcții).

Cererea insuficientă continuă să exercite un efect nefavorabil asupra activității celor două sectoare economice, acest factor fiind invocat de aproximativ 53 la sută din totalul managerilor din industrie și respectiv de peste 54 la sută din numărul operatorilor din construcții. Blocajul financiar este resimțit de aproximativ jumătate din numărul total al respondenților din construcții (pondere sensibil superioară celei din lunile precedente) și, în proporție de circa 11 la sută, de operatorii industriali. Influențe negative, de amplitudine relativ scăzută, vor exercita ratele înalte ale dobânzilor bancare și evoluția cursului de schimb al monedei naționale.

Traectoria descendentă a numărului de salariați din industrie se va atenua în luna iulie, tendința fiind sugerată de ambele serii ale soldurilor conjuncturale. Pentru construcții se anticipează o frânare a angajărilor de personal, inversarea de semn a soldului opiniilor sugerând chiar posibilitatea efectuării unor disponibilizări de intensitate moderată. Fenomenul devine mult mai vizibil în urma eliminării influenței factorilor sezonieri, putând fi corelat cu accentuarea blocajului financiar în acest sector economic.

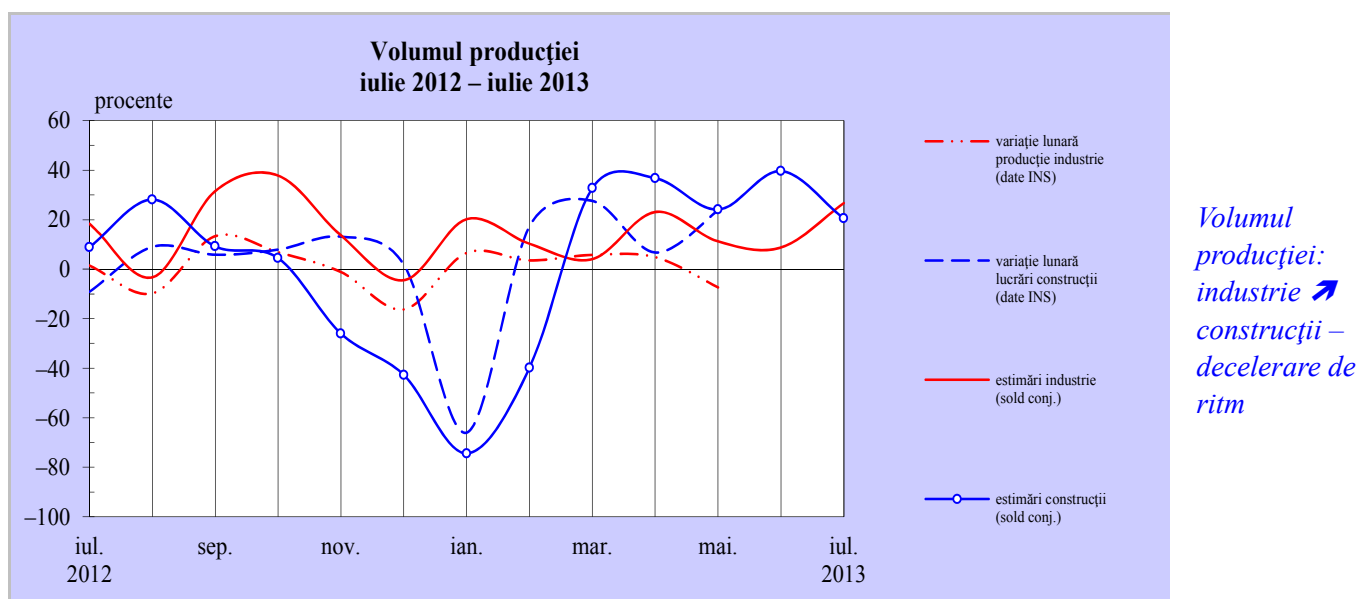
Aproximativ 86 la sută dintre respondenții din industrie și 90 la sută din numărul total al operatorilor din construcții nu întrevăd modificări ale prețurilor de producție în luna iulie. Cu toate acestea, nu poate fi eliminată probabilitatea unor majorări ușoare ale indicatorului, dată fiind valoarea moderat pozitivă a soldului opiniilor în ambele sectoare.

Investițiile vor înregistra o posibilă revigorare, de intensitate moderată, în industrie. În construcții, indicatorul va consemna însă o ușoară restrângere, declinul fiind mai accentuat pe serie ajustată. Performanța economică a companiilor industriale își va întrerupe traiectoria descrescătoare, plasându-se la un nivel similar celui din iunie. Nici în construcții nu se întrevăde o modificare importantă a ratei profitabilității, însă această estimare este relevantă numai de seria brută, în timp ce eliminarea influențelor sezoniere evidențiază o ajustare puternică a indicatorului.

¹ Soldul conjunctural exprimă tendința indicatorului și se calculează ca diferență între ponderea opiniilor favorabile și cea a opiniilor nefavorabile. În absența unei mențiuni explicite, analiza are la bază seriile de solduri conjuncturale neajustate.

Intensificare a ratei de creștere a producției industriale; încetinire de ritm în construcțiiEvoluția
producției

În luna iulie, volumul producției industriale își va accentua panta ascendentă, evoluția fiind sugerată de triplarea soldului conjunctural pozitiv comparativ cu intervalul precedent (până la 27 la sută). Aceeași evoluție este relevată și de seria ajustată în funcție de sezonaliitate și de numărul zilelor lucrătoare, soldul conjunctural majorându-se, în acest caz, de peste 5 ori (până la +35 la sută). În schimb, dinamica activității de construcții va consemna o posibilă temperare, în condițiile în care soldul neajustat al opiniilor și-a înjumătățit valoarea pozitivă, iar cel aferent seriei ajustate a coborât ușor sub zero.



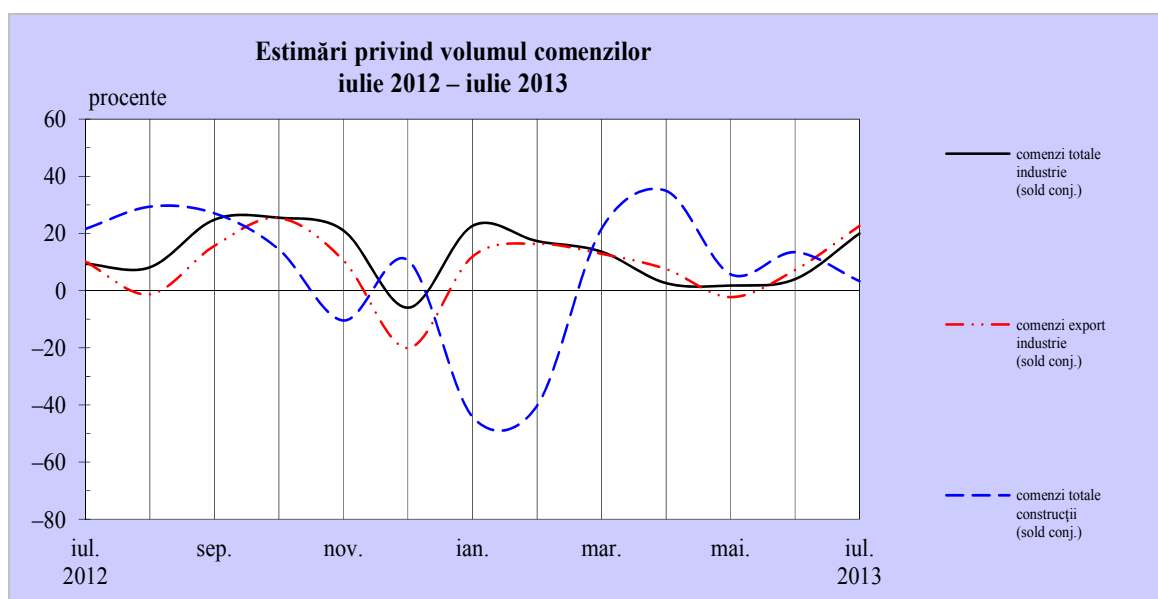
Redresări ale expectațiilor se conturează îndeosebi în industria mijloacelor de transport, industria metalurgică, a construcțiilor metalice și a produselor din metal și în activitatea de producție, transport și distribuție a energiei electrice și termice, a gazelor și a apei calde (soldurile conjuncturale sunt cuprinse între +59 și +70 la sută), în timp ce pentru industria materialelor de construcții perspectiva se menține favorabilă (+59 la sută). Estimări pesimiste sunt localizate în industria de prelucrare a petrolului, cocsificare a cărbunelui și tratare a combustibililor nucleari (inversare de semn a soldului conjunctural, până la -21 la sută), dar și în subsectorul extractiv (-87 la sută). Stabilitatea producției este preconizată de circa 80 la sută din numărul total al respondenților din industria textilă, de confecții, pielărie și încălțăminte.

O accelerare de ritm se va înregistra probabil și în cazul portofoliului total al comenzilor adresate companiilor industriale, având în vedere saltul substanțial al soldului opiniilor atât pe serie brută, cât și ajustată (până la +20, respectiv +16 la sută). O contribuție va reveni din nou cererii externe, soldurile conjuncturale aferente comenzilor pentru export marcând, și în acest caz, îmbunătățiri vizibile comparativ cu luna iunie (până la +22 la sută pe ambele serii). Operatorii din construcții anticipează o cvasistagnare a volumului comenzilor (sold conjunctura: +3 la sută).

Evoluții în industrie	Iun. 2013	Iul. 2013
Producția	↗	↗
Comenzi noi - total, din care:	↗	↗
Comenzi noi pentru export	↗	↗
Gradul de utilizare a capacităților de producție	77%	79%

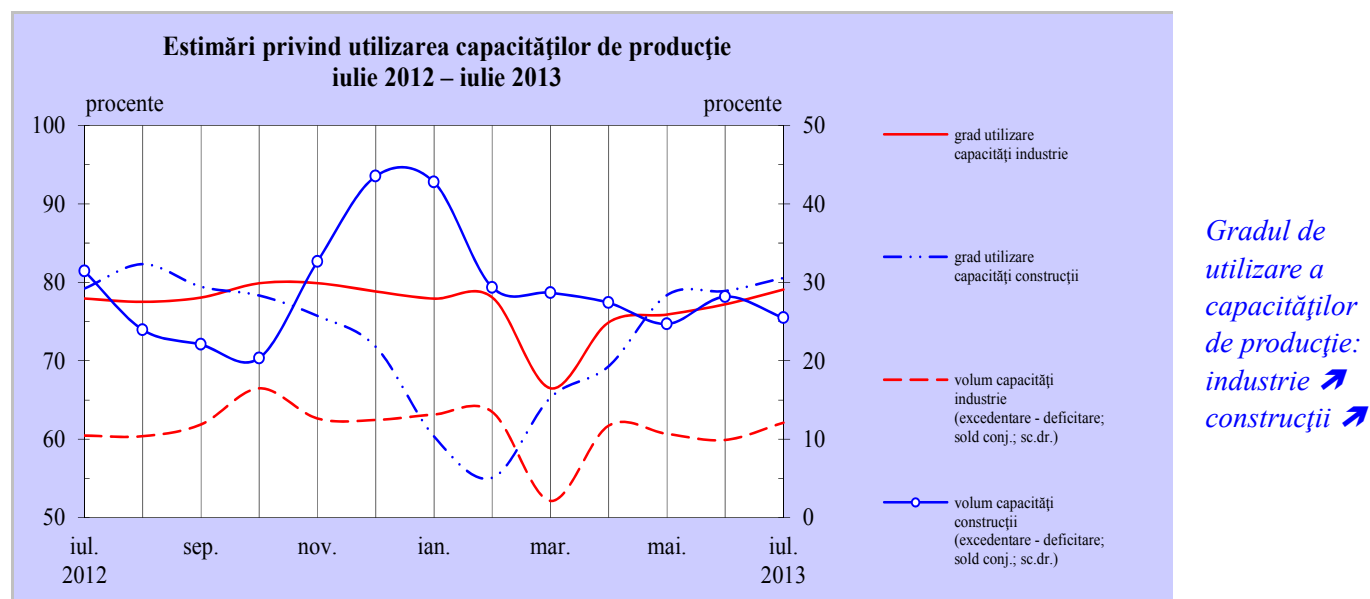
În structură, ramurile industriale care vor oferi suport redresării comenzilor totale sunt cele pentru care au fost formulate expectații pozitive în privința producției. În cazul exporturilor, cele mai optimiste estimări se regăsesc la nivelul industriei mijloacelor de transport și al industriei metalurgice, a construcțiilor metalice și a produselor din metal. Pentru industria de prelucrare a petrolului, cocsificare a cărbunelui și tratare a combustibililor nucleari se anticipează o inversare a traiectoriei aferente portofoliului total al comenzilor (sold conjunctural: -21 la sută), evoluție parțial atribuită temperării de ritm a cererii externe. În ceea ce privește construcțiile, menținerea soldului conjunctural pe un palier ușor pozitiv (3 la sută, față de 13 la sută în iunie) se datorează exclusiv factorului sezonier – pentru a treia lună consecutiv, soldul ajustat al opiniilor este negativ (-17 la sută în iulie).

Volumul comenzilor: industrie ↗ construcții – creștere mai lentă



Potrivit estimărilor operatorilor industriali, gradul mediu de utilizare a capacităților de producție se va îmbunătăți față de perioada precedentă (până la 79 la sută), evoluție corelată cu intensificarea de ritm anticipată pentru volumul producției. Performanțe ridicate (de cel puțin 85 la sută) se întrevăd în industria mijloacelor de transport, subsectorul extractiv, industria textilă, de confecții, pielărie și încălțăminte, industria de prelucrare a petrolului, cocsificare a cărbunelui și tratare a combustibililor nucleari și în industria de mijloace ale tehnicii de calcul și aparate radio-TV.

Indicatorul se menține pe un palier relativ modest în activitatea de producție, transport și distribuție a energiei electrice și termice, a gazelor și a apei calde, industria chimică, de prelucrare a cauciucului și a maselor plastice, precum și în activitatea de tipărire și reproducere pe suporturi a înregistrărilor (nivelul indicatorului variază între 48 și 67 la sută). Operatorii din construcții preconizează o creștere marginală a gradului de utilizare a capacităților de producție (81 la sută).



Pentru luna iulie, circa 87 la sută dintre respondenții din industrie anticipează un volum suficient al capacităților de producție, însă se menține posibilitatea înregistrării unui disponibil ușor excedentar (sold conjunctural: +12 la sută), în principal pe seama surplusului de capacități de producție preconizat în continuare de managerii din industria metalurgică, a construcțiilor metalice și a produselor din metal, industria de prelucrare a lemnului și din industria de mașini, echipamente și aparate electrice (solduri conjuncturale cuprinse între 25 și 39 la sută). Pentru sectorul construcțiilor se întrevăd din nou capacități de producție excedentare (+25 la sută).

Un disponibil suficient este estimat de cel puțin 91 la sută din numărul total al managerilor din industria mijloacelor de transport, subsectorul extractiv, industria de prelucrare a petrolului, cocsificare a cărbunelui și tratare a combustibililor nucleari, industria textilă, de confecții, pielărie și încălțăminte, activitatea de producție, transport și distribuție a energiei electrice și termice, a gazelor și a apei calde și din activitatea de tipărire și reproducere pe suporturi a înregistrărilor. Capacități de producție insuficiente se anticipează mai ales în industria de mijloace ale tehnicii de calcul și aparate radio-TV (-28 la sută).

Stocuri

Produse finite: reluare a acumulării în industrie; absorbție în construcții
Materii prime: industrie – stoc normal; construcții – deficit marginal

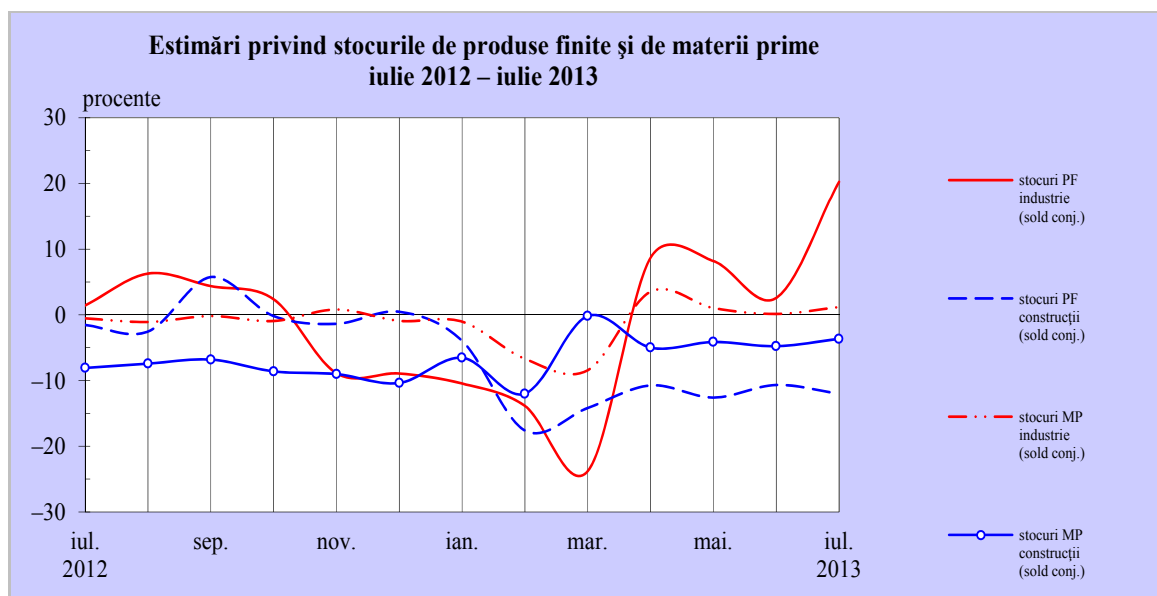
În luna iulie, estimările formulate de operatorii industriali cu privire la stocurile de produse finite indică o posibilă intensificare a ritmului de creștere, în condițiile în care soldul pozitiv al opiniilor s-a majorat de la +3 la +20 la sută. O concluzie similară reiese și în urma eliminării influenței factorilor sezonieri. În construcții, traiectoria descrescătoare a acestui indicator se va menține (pentru a șasea lună consecutiv), soldul conjunctural situându-se la -12 la sută.

Evoluții în industrie	Iun. 2013	Iul. 2013
Stocurile de produse finite	⇒	↗
Stocurile de materii prime	normal	normal

Acumulări de stocuri de produse finite sunt anticipate în subsectorul extractiv, industria de prelucrare a petrolului, cocsificare a cărbunelui și tratare a combustibililor nucleari (soldul conjunctural depășește 90 la sută în ambele cazuri), dar și în activitatea de producție, transport și distribuție a energiei electrice și termice, a gazelor și a apei calde (+34 la sută). O ușoară absorbție a stocurilor este preconizată de respondenții din industria metalurgică, a construcțiilor metalice și a produselor din metal (-13 la sută).

Stabilitatea indicatorului este estimată de cel puțin 87 la sută dintre managerii companiilor din industria de prelucrare a lemnului, industria materialelor de construcții, industria mijloacelor de transport și din cea de mijloace ale tehnicii de calcul și aparate radio-TV.

Stocuri PF:
 industrie ↗
 construcții ↘
 Stocuri MP:
 industrie – cote
 normale;
 construcții –
 ușor deficit



În ceea ce privește stocurile de materii prime, majoritatea managerilor continuă să estimeze un nivel adecvat, ponderea răspunsurilor de acest tip reprezentând 93 la sută din totalul operatorilor atât din industrie, cât și din construcții. Totuși, în acest din urmă sector nu este exclusă menținerea unui deficit marginal, sugerat de nivelul moderat negativ al soldului conjunctural (-4 la sută). Un disponibil ușor peste nivelul normal este anticipat în industria textilă, de confecții, pielărie și încălțăminte și în industria de mijloace ale tehnicii de calcul și aparate radio-TV (+8 și respectiv +10 la sută), dar și în majoritatea companiilor cu activitate de tipărire și reproducere pe suporturi a înregistrărilor. Un disponibil ușor deficitar este estimat pentru industria chimică, de prelucrare a cauciucului și a maselor plastice (-8 la sută).

Insuficiența cererii continuă să limiteze activitatea ambelor sectoare; construcțiile sunt puternic afectate și de blocajul financiar

Factori care frânează producția

În luna iulie, opiniile formulate de participanții la sondajul de conjunctură indică menținerea influenței negative a cererii deficitare asupra activității celor două sectoare economice, acest factor fiind invocat de 53 la sută dintre operatorii din industrie și de peste 54 la sută dintre cei din construcții. Ramurile cele mai afectate sunt industria metalurgică, a construcțiilor metalice și a produselor din metal, industria mijloacelor de transport, industria de mașini, echipamente și aparate electrice, industria de prelucrare a petrolului, cocsificare a cărbunelui și tratare a combustibililor nucleari și activitatea de producție, transport și distribuție a energiei electrice și termice, a gazelor și a apei calde (în proporții care variază între 60 și 75 la sută).

Blocajul financiar afectează în continuare activitatea companiilor din construcții, ponderea opiniilor de acest tip majorându-se semnificativ față de luna iunie (de la 33 la 51 la sută). În industrie, astfel de estimări au fost formulate de aproximativ 11 la sută dintre participanții la sondaj, expectațiile cele mai pesimiste fiind din nou înregistrate în industria de mijloace ale tehnicii de calcul și aparate radio-TV (48 la sută) și în industria chimică, de prelucrare a cauciucului și a maselor plastice (35 la sută).

Influențe negative de intensitate relativ scăzută vor continua să exercite: (i) ratele înalte ale dobânzilor bancare (factor invocat de 12 la sută dintre operatorii din industria mijloacelor de transport și de aproximativ o cincime din numărul total al respondenților din industria de prelucrare a lemnului și din industria chimică, de prelucrare a cauciucului și a maselor plastice); (ii) evoluția cursului de schimb al monedei naționale (factor semnalat de 48 la sută din numărul total al respondenților din industria de mijloace ale tehnicii de calcul și aparate radio-TV și de aproape o treime din totalul managerilor din industria textilă, de confecții, pielărie și încălțăminte); (iii) dificultățile întâmpinate în procurarea materiilor prime, îndeosebi în industria chimică, de prelucrare a cauciucului și a maselor plastice și industria metalurgică, a construcțiilor metalice și a produselor din metal (în proporții de 17 și respectiv 15 la sută).

Utilizarea
forței
de muncă

Temperare a declinului aferent numărului de salariați în industrie; întrerupere a angajărilor de personal în construcții

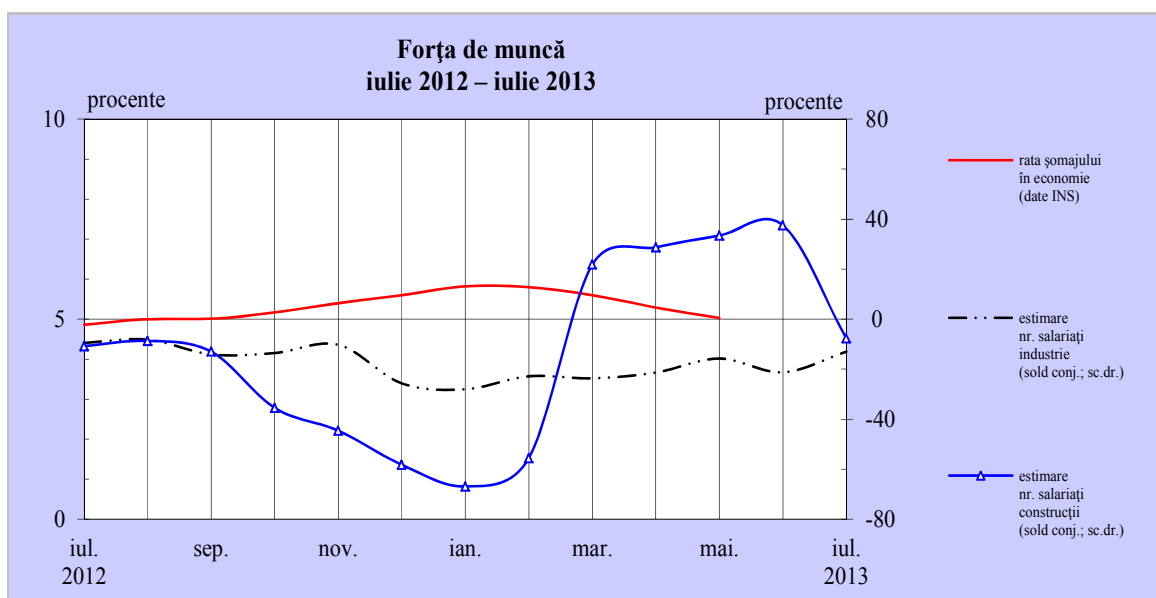
Traectoria descendentă a numărului de salariați din industrie se va atenua în luna iulie – tendința este sugerată atât de seria brută, cât și de cea ajustată, ambele solduri conjuncturale îngustându-și valoarea negativă (până la -13 la sută în ambele cazuri). Pentru construcții se anticipează o frânare a angajărilor de personal, inversarea de semn a soldului conjunctural (de la +38 la -8 la sută) sugerând chiar posibilitatea efectuării unor disponibilizări de intensitate moderată. Fenomenul devine mult mai vizibil în urma eliminării influenței factorilor sezonieri (sold conjunctural: -25 la sută), putând fi corelat cu accentuarea blocajului financiar în acest sector economic.

Disponibilizări de personal vor fi operate în industria mijloacelor de transport, industria de prelucrare a petrolului, cocsificare a cărbunelui și tratare a combustibililor nucleari, industria chimică, de prelucrare a cauciucului și a maselor plastice și în activitatea de tipărire și reproducere pe suporturi a înregistrărilor (solduri conjuncturale cuprinse între -22 la sută și -85 la sută).

Angajări de personal sunt mai probabile în subsectorul extractiv, industria de mijloace ale tehnicii de calcul și aparate radio-TV și în activitatea de producție, transport și distribuție a energiei electrice și termice, a gazelor și a apei calde (soldurile opiniilor variază între +33 și +87 la sută).

Stabilitatea numărului de salariați a fost anticipată de cel puțin 86 la sută din numărul total al respondenților din industria textilă, de confecții, pielărie și încălțăminte, cea de prelucrare a lemnului, industria materialelor de construcții și din industria de mașini, echipamente și aparate electrice.

Numărul de salariați: industrie – declin mai lent; construcții – stopare a angajărilor

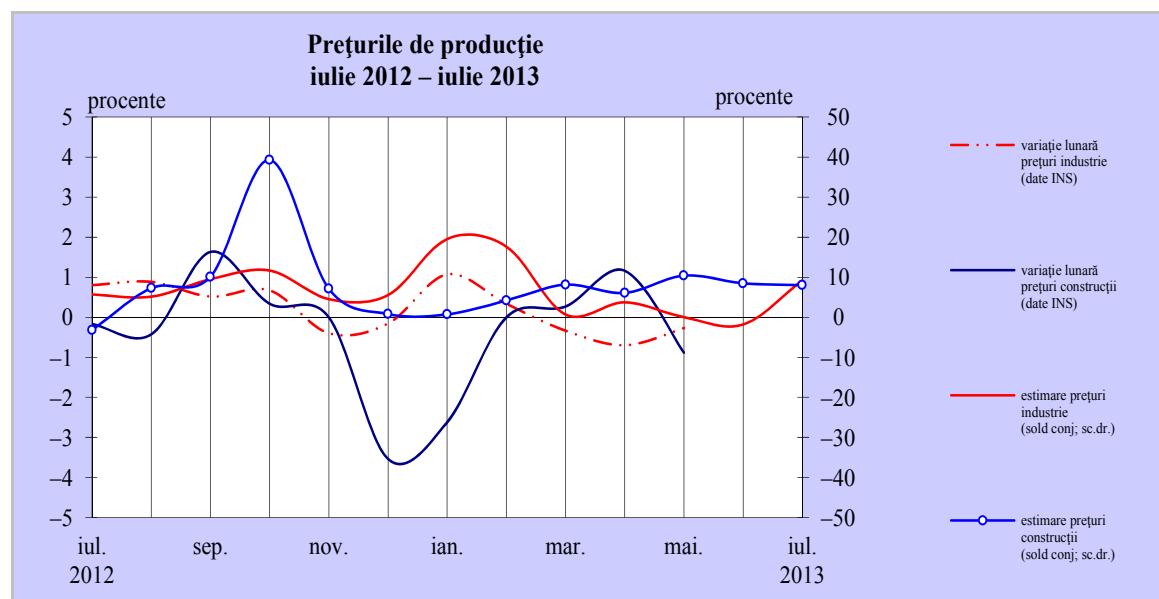


Creștere ușoară a prețurilor de producție în industrie și construcțiiPrețuri de
producție

În luna iulie, aproximativ 86 la sută dintre respondenții din industrie și 90 la sută din numărul total al operatorilor din construcții nu întrevăd modificări ale prețurilor de producție. Cu toate acestea, nu poate fi eliminată probabilitatea unor majorări ușoare ale indicatorului în ambele sectoare economice analizate, dată fiind valoarea moderat pozitivă a soldului opiniilor (8 la sută în fiecare caz). O traiectorie similară este relevată și de seriile ajustate aferente soldurilor conjuncturale pentru aceste sectoare.

Creșteri ale prețurilor de producție vor fi operate mai probabil în subsectorul extractiv (sold conjunctural: +94 la sută) și în activitatea de producție, transport și distribuție a energiei electrice și termice, a gazelor și a apei calde (+44 la sută). O reducere marginală se întrevăde în industria materialelor de construcții (-9 la sută).

Stabilitatea prețurilor de producție este anticipată de cel puțin 94 la sută din numărul total al respondenților din industria de prelucrare a petrolului, cocsificare a cărbunelui și tratare a combustibililor nucleari, industria mijloacelor de transport, industria metalurgică, a construcțiilor metalice și a produselor din metal și din industria textilă, de confecții, pielărie și încălțăminte.

Prețuri de
producție:
industrie ↗
construcții ↗

Investiții

Redresare moderată a investițiilor în industrie; contracție ușoară în construcții

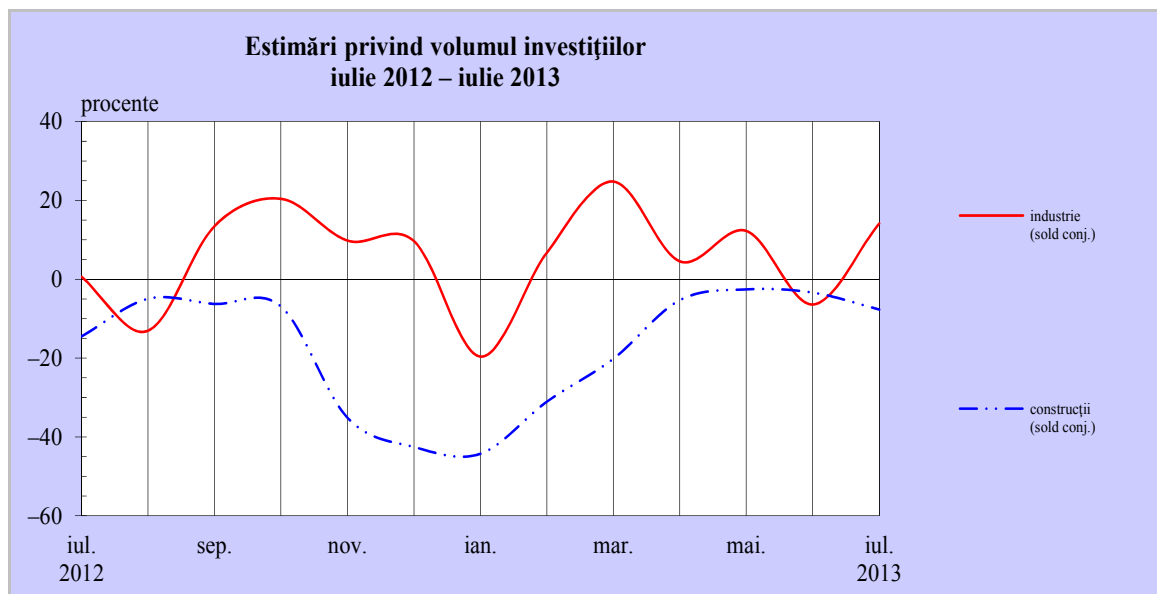
Pentru luna iulie, estimările formulate de operatorii industriali indică o posibilă revigorare, de intensitate moderată, a acumulărilor de capital, soldul conjunctural inversându-și semnul (de la -6 la +14 la sută). O evoluție similară este sugerată și de seria ajustată a soldurilor opiniilor. În construcții, investițiile vor înregistra o ușoară restrângere (sold conjunctural: -8 la sută), declinul fiind însă mai accentuat pe serie ajustată (soldul conjunctural continuă să se plaseze pe un palier substanțial negativ: -21 la sută).

Intensificarea acumulărilor de capital se datorează, în principal, inversării expectațiilor formulate de operatorii din industria mijloacelor de transport (sold conjunctural: +48 la sută, față de -50 la sută în iunie), dar și menținerii și estimărilor favorabile din industria metalurgică, a construcțiilor metalice și a produselor din metal, industria de prelucrare a lemnului, industria de mașini, echipamente și aparate electrice și din industria de mijloace ale tehnicii de calcul și aparate radio-TV (soldurile opiniilor variază între +38 și +46 la sută).

Expectații pesimiste în privința investițiilor se conturează în industria de prelucrare a petrolului, cocsificare a cărbunelui și tratare a combustibililor nucleari și în activitatea de producție, transport și distribuție a energiei electrice și termice, a gazelor și a apei calde (-40 și respectiv -30 la sută).

Indicatorul va continua să stagneze în opinia a peste 75 la sută din numărul total al respondenților din industria materialelor de construcții, subsectorul extractiv și din industria textilă, de confecții, pielărie și încălțăminte.

Investiții:
industrie ↗
construcții ↘



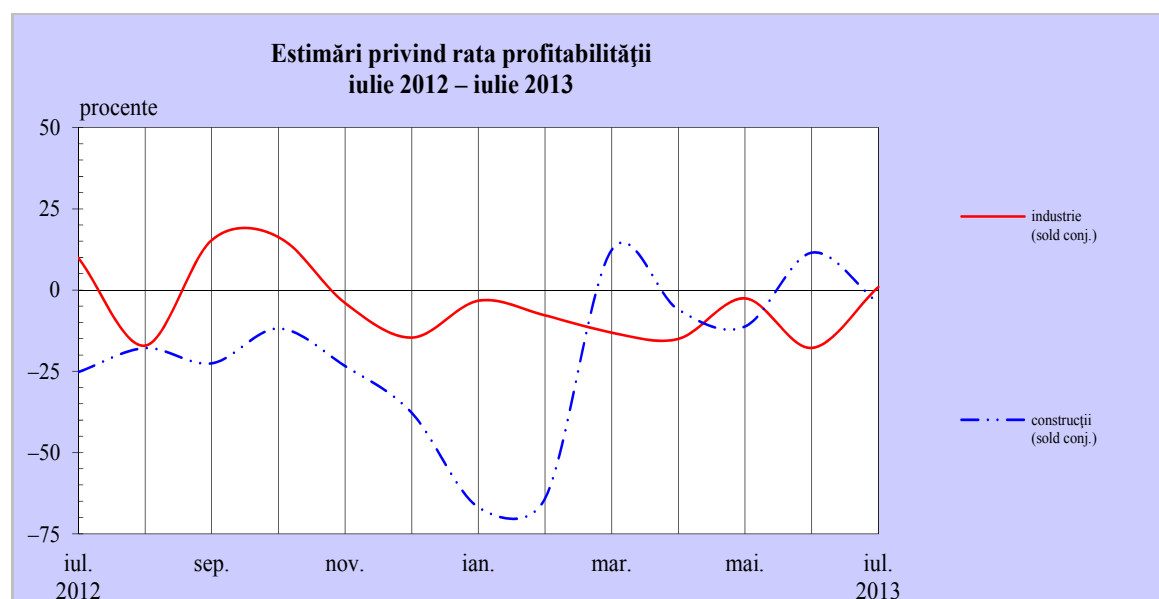
Posibilă întrerupere a traiectoriei descendente a ratei profitabilității în industrie; cvasistagnare în construcții

În luna iulie, performanța economică a companiilor industriale este posibil să consemneze un nivel similar celui din intervalul anterior, soldul conjunctural urcând la o valoare apropiată de zero atât în cazul seriei brute, cât și în cel al seriei ajustate (+1 la sută și respectiv -3 la sută). Nici în construcții nu se întrevade o modificare importantă a indicatorului, însă această estimare este relevantă numai de seria brută (sold conjunctural: -4 la sută), în timp ce eliminarea influențelor sezoniere evidențiază o ajustare puternică a ratei profitabilității (soldul opiniilor își dublează valoarea negativă, coborând la -37 la sută).

În structură, o ameliorare a expectațiilor este mai probabilă în industria mijloacelor de transport (sold conjunctural: +60 la sută față de -52 la sută în iunie); în același timp, estimări pozitive continuă să fie formulate și de managerii din industria materialelor de construcții și din industria de mijloace ale tehnicii de calcul și aparate radio-TV (+27, respectiv +38 la sută).

Înrăutățirea perspectivei privind rata profitabilității la nivelul industriei se conturează în subsectorul extractiv, în industria de prelucrare a petrolului, cocsificare a cărbunelui și tratare a combustibililor nucleari (sold conjunctural: -39 la sută) și, cu o intensitate mai mică decât în luna iunie, în activitatea de producție, transport și distribuție a energiei electrice și termice, a gazelor și a apei calde (-16 la sută).

Stabilitatea indicatorului este întrevăzută de peste 80 la sută din numărul respondenților din industria metalurgică, a construcțiilor metalice și a produselor din metal, industria de prelucrare a lemnului și din industria textilă, de confecții, pielărie și încălțăminte.



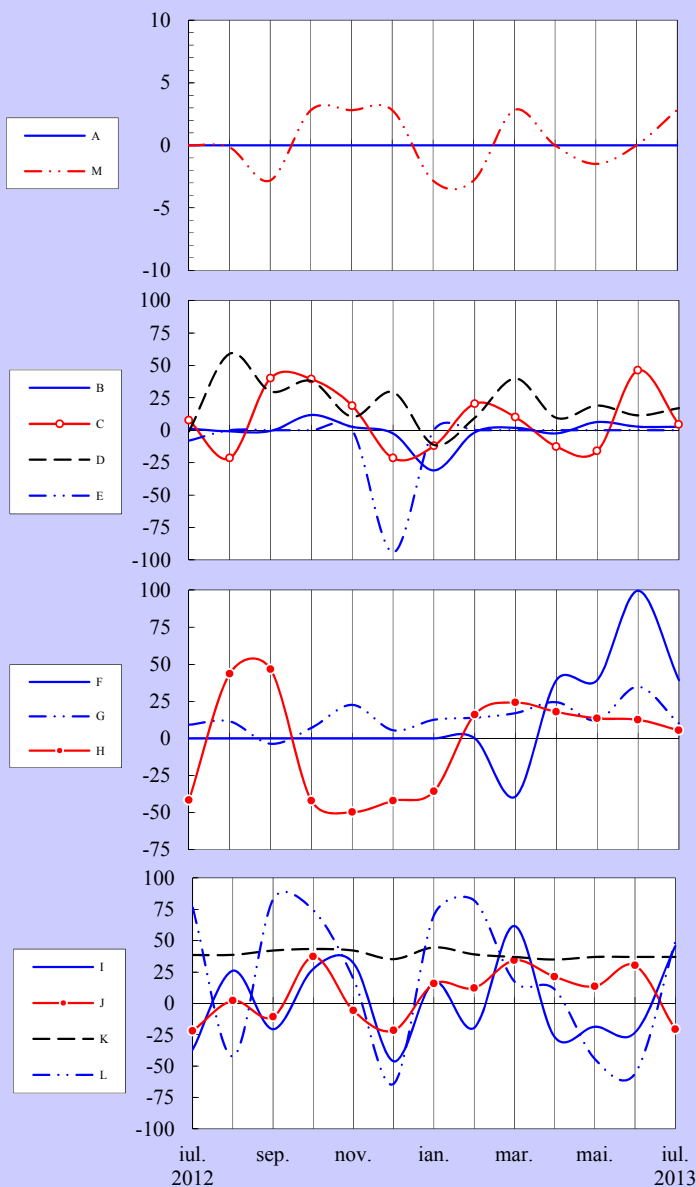
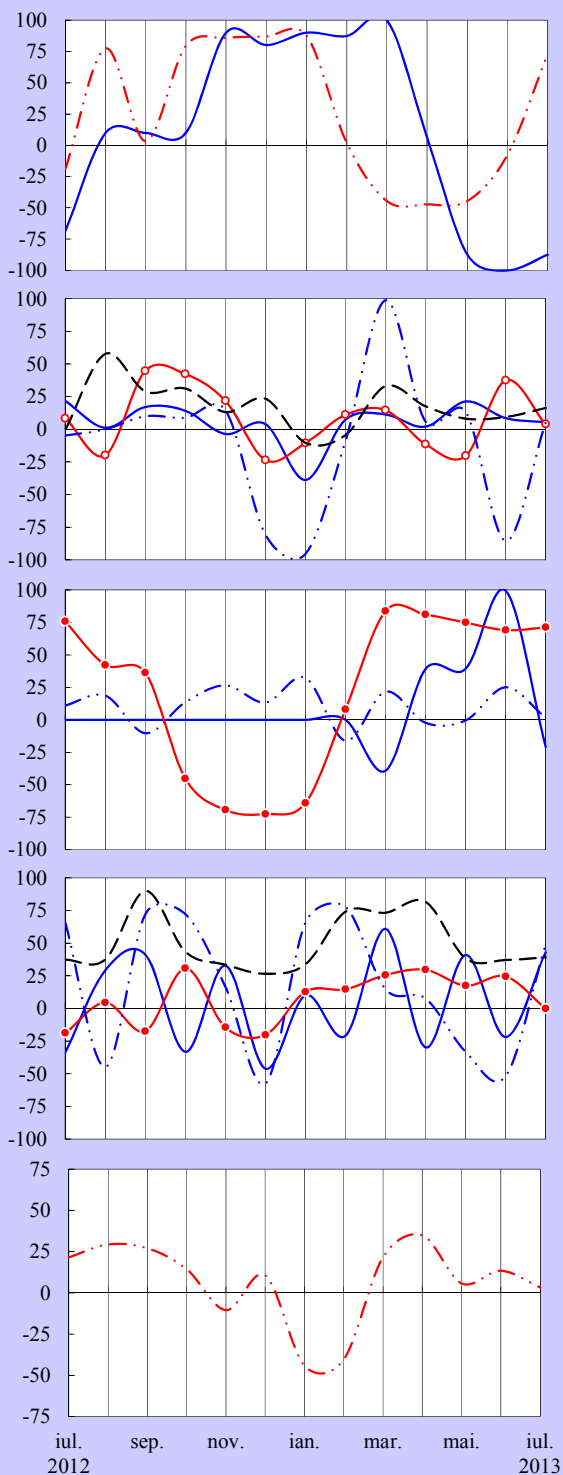
Rata profitabilității:
industrie →
construcții →

Evaluarea volumului comenzilor totale

Evaluarea volumului comenzilor pentru export

(soldul opiniilor exprimate - %)

(soldul opiniilor exprimate - %)

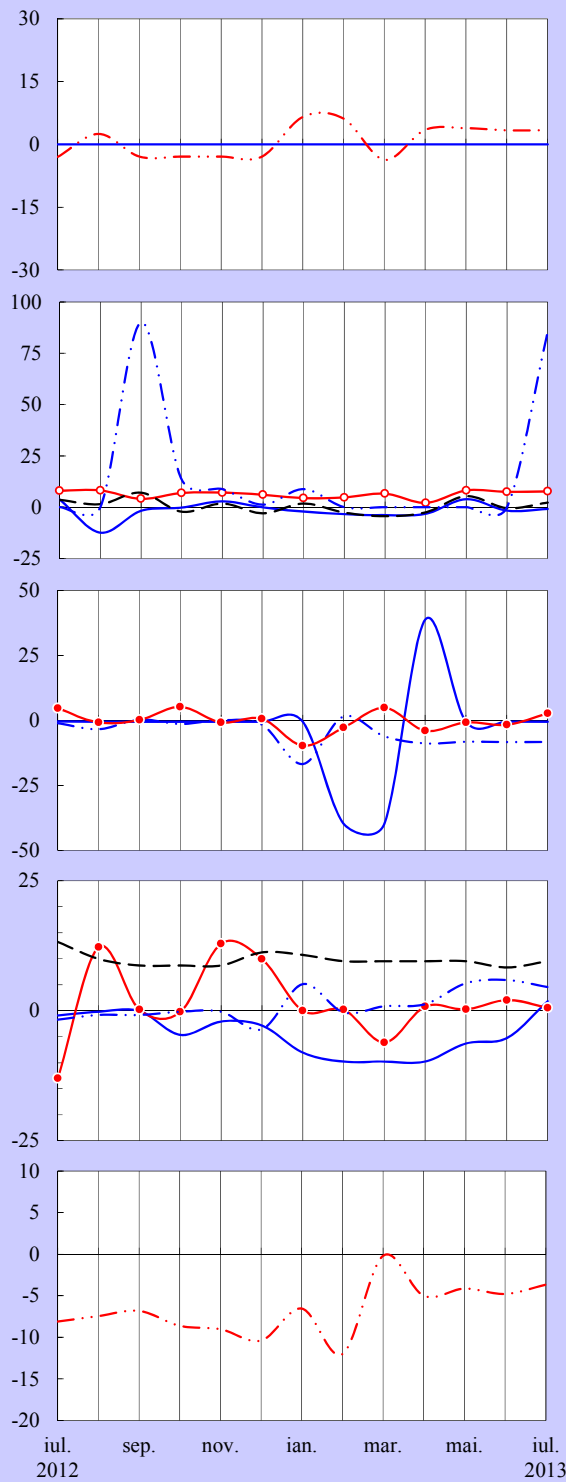


Notă: Literele care apar în cadrul legendelor corespund diverselor ramuri (a se vedea pagina 16).

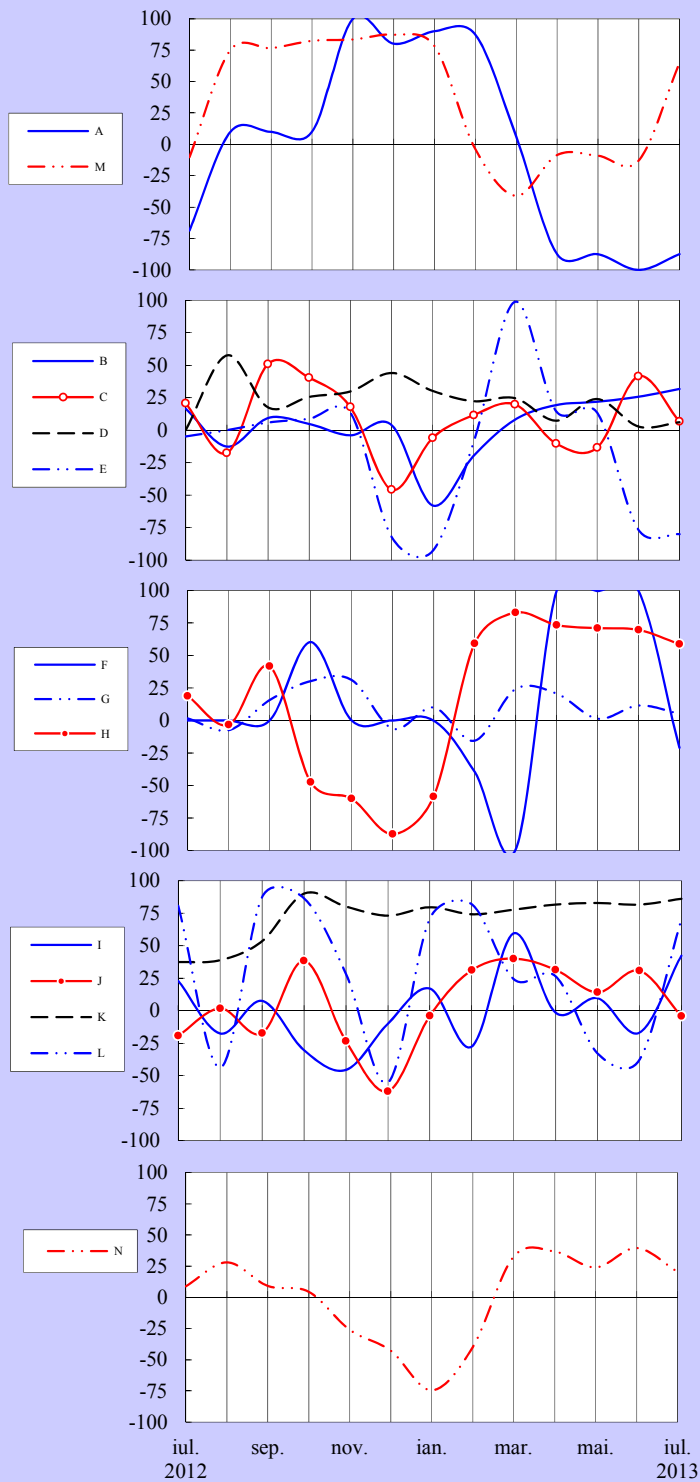
Evaluarea stocurilor de materii prime

Tendința preconizată a producției

(soldul opiniilor exprimate - %)



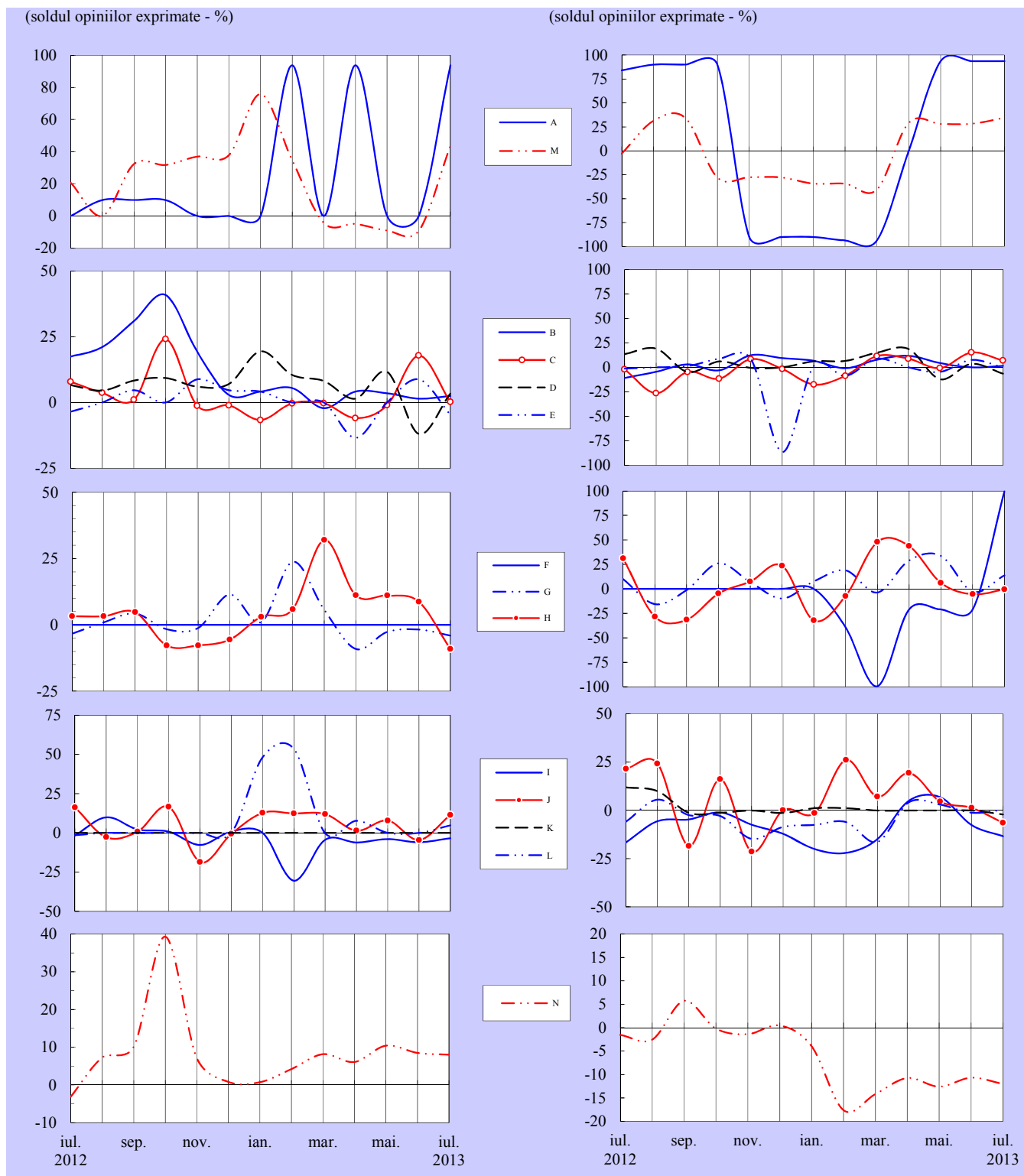
(soldul opiniilor exprimate - %)



Notă: Literele care apar în cadrul legendelor corespund diverselor ramuri (a se vedea pagina 16).

Tendința prețurilor de producție

Evaluarea stocurilor de produse finite



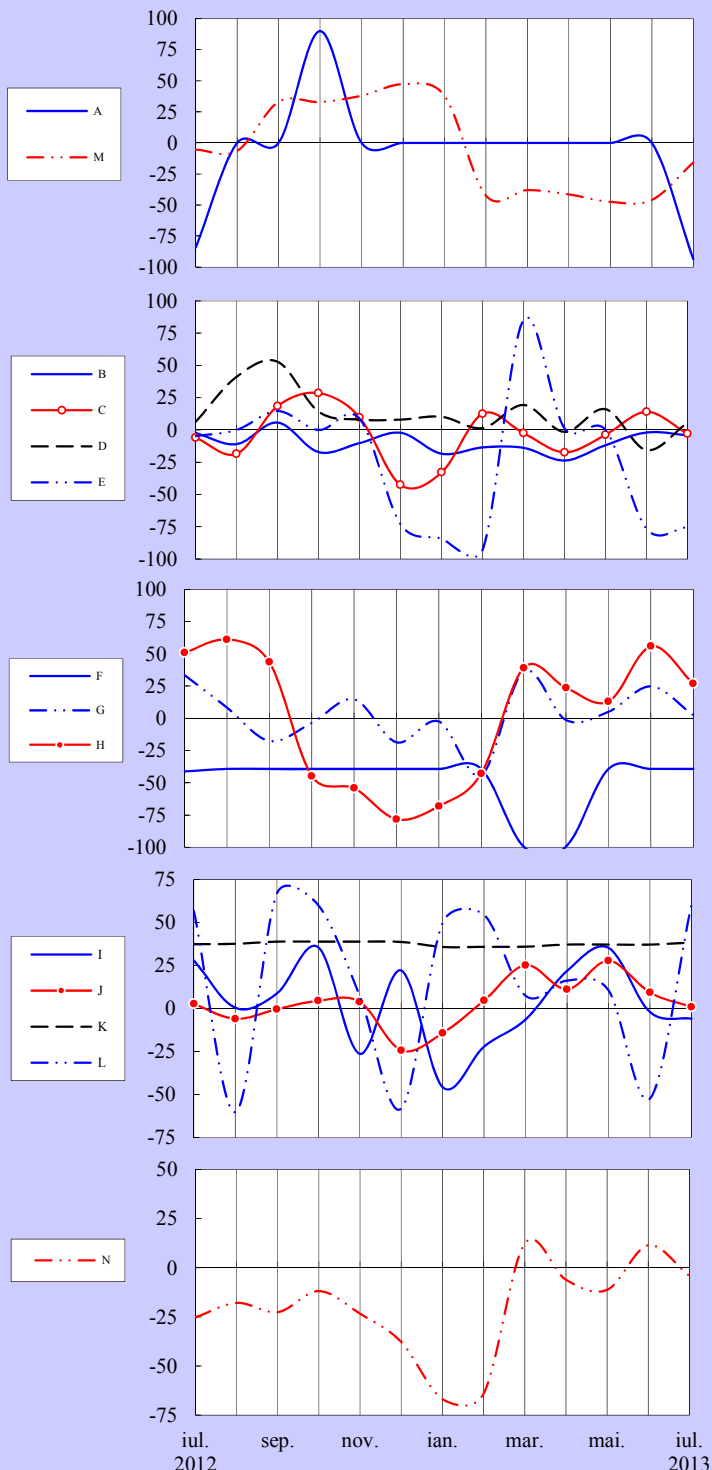
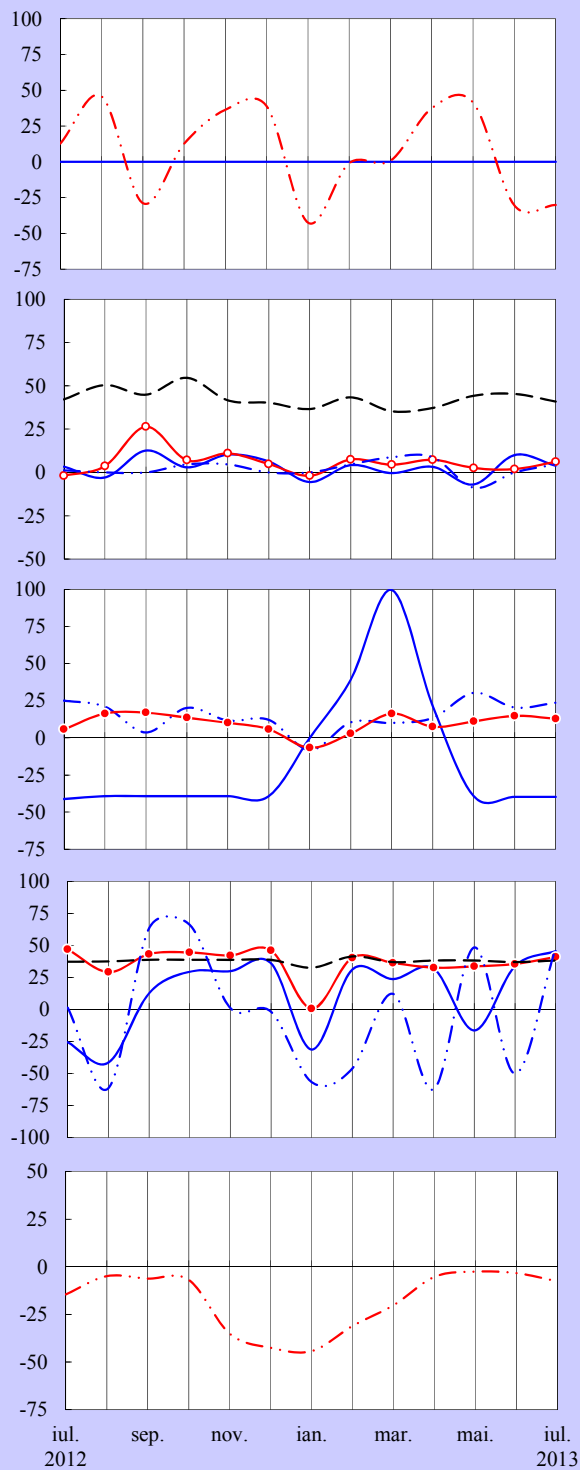
Notă: Literele care apar în cadrul legendelor corespund diverselor ramuri (a se vedea pagina 16).

Evaluarea investițiilor

Evaluarea ratei profitabilității

(soldul opiniilor exprimate - %)

(soldul opiniilor exprimate - %)



Notă: Literele care apar în cadrul legendelor corespund diverselor ramuri (a se vedea pagina 16).

Precizări metodologice

Sondajul de conjunctură este realizat cu sprijinul sucursalelor Băncii Naționale a României și se bazează pe un eșantion național reprezentativ la nivel județean (atât ca pondere, cât și ca structură pe ramuri). Începând cu luna august 2005, componența eșantionului a fost extinsă, numărul unităților selectate fiind în prezent de circa 420.

Întreprinderile cuprinse în eșantion fac parte din următoarele ramuri:

- A** – extracția și prepararea cărbunelui; extracția petrolului și gazelor naturale; extracția și prepararea minereurilor metalifere; alte activități extractive;
- B** – alimentară și băuturi; produse din tutun;
- C** – textilă și produse textile; confecții din textile, blănuri și piele; pielărie și încălțăminte;
- D** – prelucrarea lemnului; celuloză, hârtie și carton; mobilier;
- E** – tipărirea și reproducerea pe suporturi a înregistrărilor;
- F** – prelucrarea petrolului, cocsificarea cărbunelui și tratarea combustibililor nucleari;
- G** – chimie și fibre sintetice și artificiale; prelucrarea cauciucului și a maselor plastice;
- H** – materiale de construcții; industria sticlei, porțelanului și faianței;
- I** – metalurgie; construcții metalice și produse din metal;
- J** – mașini și echipamente; mașini și aparate electrice;
- K** – mijloace ale tehnicii de calcul și de birou; echipamente, aparate de radio, televiziune și comunicații; aparatură și instrumente medicale, de precizie, optică și ceasornicărie;
- L** – mijloace de transport;
- M** – producția, transportul și distribuția de energie electrică și termică, gaze și apă caldă;
- N** – construcții.

Sondajul efectuat asigură respectarea principiului statistic al confidențialității datelor individuale.

Pentru completarea răspunsurilor la întrebările chestionarului, se solicită aprecierea calitativă a tendinței indicatorilor economici, prin marcarea uneia dintre variantele: ascendent, descendent, suficient, insuficient, normal, nemodificat etc.

În urma prelucrării datelor, se obține procentajul opiniilor exprimate pentru fiecare dintre variantele de răspuns, iar apoi se calculează soldul conjunctural, prin diferența dintre ponderea aferentă variantelor extreme (de exemplu, „ascendent”/„mai mult decât suficient” versus „descendent”/„insuficient”). Procentajul răspunsurilor care indică stabilitate sau normalitate în evoluția indicatorilor nu este inclus în calculul soldului conjunctural.

Pentru agregarea datelor la nivel național, criteriul de ponderare utilizat este cifra de afaceri la data de 31 decembrie a anului anterior.

N o t ă

*Redactarea buletinului a fost finalizată la data de 22 iulie 2013.
Agregarea și prelucrarea informațiilor furnizate de sucursalele
Băncii Naționale a României, redactarea și tehnoredactarea buletinului au fost realizate
de Direcția Studii Economice, tel. 021/312.43.75, fax 021/314.97.52.
Reproducerea publicației este interzisă, iar utilizarea datelor în diferite lucrări
este permisă numai cu indicarea sursei.
website: <http://www.bnr.ro>*