

1880  2010

BANCA NAȚIONALĂ A ROMÂNIEI

# Comparații internaționale privind flexibilitatea pieței forței de muncă

Alexie Alupoaiei

Economist

Banca Națională a României

**30 septembrie 2010**

130<sup>th</sup> Anniversary

# Cuprins

1. Legislația privind ocuparea forței de muncă.
2. Rata șomajului în UE-15.
3. Evoluția ocupării forței de muncă în UE-15.
4. Măsuri comune adoptate în vederea creșterii ocupării forței de muncă
5. Abordarea OECD privind rigiditatea/flexibilitatea pieței muncii.
6. Metodologia OECD privind calculul EPL.
7. Rezultate empirice privind rigiditatea/flexibilitatea pieței muncii.
8. Relația dintre valorile indicatorului EPL și evoluția șomajului.
9. Concluzii.
10. Cum se poziționează România în raport cu experiența internațională.

## 1. Legislația privind ocuparea forței de muncă

- Urmărește creșterea bunăstării angajaților și îmbunătățirea condițiilor de muncă a acestora.
- Asupra performanței forței de muncă poate avea impact:
  - pozitiv** - investițiile făcute de către angajator în cursuri de pregătire ale angajaților;
  - negativ** - angajații ce au contracte de muncă pe perioadă nedeterminată se bucură de un grad ridicat de protecție în detrimentul celor ce au contracte de muncă temporare.



## 2. Rata șomajului în UE-15

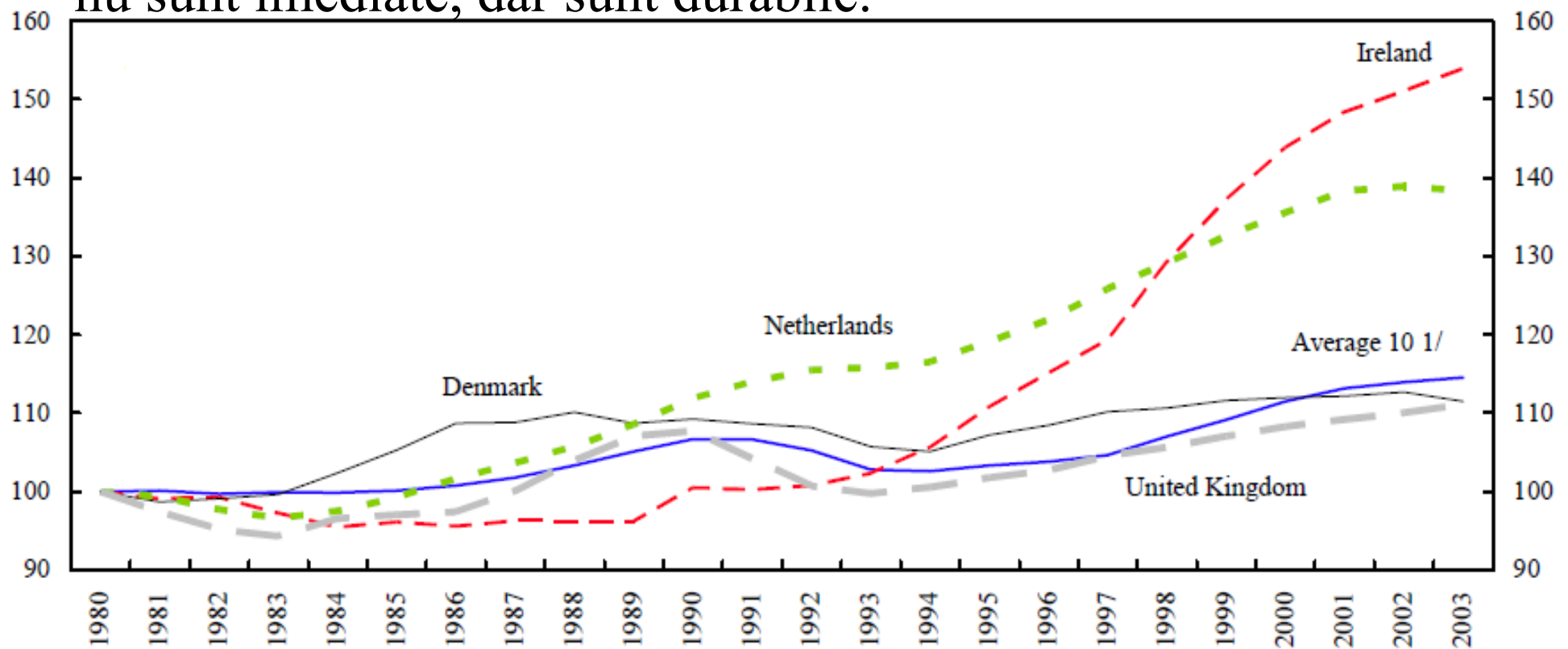
- Tările subliniate au adoptat programe asemănătoare de măsuri privind mixul de politici.

Rata șomajului (%) (Media 2000-2004)		Modificarea ratei șomajului în puncte procentuale (între media 1980-1984 și media 2000-2004)	
<b>Olanda</b>	<b>3.1</b>	<b>Irlanda</b>	<b>-7.6</b>
<b>Irlanda</b>	<b>4.3</b>	<b>Olanda</b>	<b>-4.6</b>
Suedia	4.6	<b>Regatul Unit</b>	<b>-4.2</b>
<b>Danemarca</b>	<b>4.9</b>	Portugalia	-3
<b>Regatul Unit</b>	<b>5.1</b>	<b>Danemarca</b>	<b>-2.5</b>
Austria	5.2	Belgia	-2
Portugalia	5.2	Spania	-1.3
Belgia	7.3	Franța	1.2
Germania	8.2	Suedia	1.8
Finlanda	9.2	Germania	2.3
Italia	9.3	Italia	2.3
Franța	9.4	Austria	2.6
Grecia	11	Finlanda	4
Spania	11.1	Grecia	5.3

Sursa: FMI ( "Lessons from Successful Labor Market Reformers in Europe", Anthony Annett, 2007)

### 3. Evoluția ocupării forței de muncă în UE-15

- Efectele reformelor adoptate asupra ocupării forței de muncă nu sunt imediate, dar sunt durabile.



Sursa: FMI ( "Lessons from Successful Labor Market Reformers in Europe", Anthony Annett, 2007)

## **4. Măsuri comune adoptate în vederea creșterii ocupării forței de muncă**

**Țările de succes: Danemarca, Irlanda, Olanda și Regatul Unit**

- Flexibilizarea pieței muncii;
- Creșterea mai moderată a salariilor;
- Reducerea indemnizațiilor de șomaj și a perioadei de acordare a acestora;
- O coroborare a reformelor din piața muncii cu cele fiscale și cele aferente sectorului de producție.

*Sursa: FMI ( "Lessons from Successful Labor Market Reformers in Europe", Anthony Annett,2007)*



## **5. Abordarea OECD privind rigiditatea/flexibilitatea pieței forței de muncă**

- OECD (1999) a elaborat un indicator de măsurare a flexibilității pieței muncii, numit sintetic EPL (“Employment Protection Legislation”).
- Indicatorul EPL urmărește:
  - crearea unui cadru comun de estimare;
  - compararea gradului de flexibilitate între diferite țări ;
  - coroborarea acestuia cu evoluția variabilelor economice (șomaj, *output gap*, etc.).

## 6. Metodologia OECD privind calculul EPL

- Indicatorul EPL este format din 18 caracteristici clasificate in trei categorii:
  - protecția angajaților ce au contracte de muncă pe perioadă nedeterminată împotriva concedierii individuale;
  - cerințe specifice pentru concedierile colective;
  - legislația privind protecția angajaților ce au contracte temporare de muncă;
- Indicatorul EPL se calculează separat pentru fiecare categorie.
- Valoarea finală a indicatorului rezultă din media ponderată a EPL-urilor înregistrate pentru fiecare categorie.



## **6. Metodologia OECD privind calculul EPL (Cont.)**

- Cele 18 caracteristici utilizate sunt de natură:
  - temporală (exemplu: nr. de zile, luni)
  - cantitativă (exemplu: numărul maxim permis de contracte de muncă succesive, pe durată determinată)
  - calitativă (exemplu: scoruri sau variabile binare cu da/nu)
- Caracteristicile utilizate sunt convertite în scoruri cardinale cu valori cuprinse între 0 și 6.

## 7. Rezultate empirice privind rigiditatea/flexibilitatea pieței forței de muncă

- Statele Unite și Regatul Unit înregistrează cele mai scăzute nivele privind rigiditatea pieței muncii în cazul contractelor de muncă pe perioadă nedeterminată
- Perioada după comunicarea anunțului demiterii (în care procedura legală de demitere poate începe) este:
  - 1 zi în Statele Unite
  - 20 de zile în Portugalia

Contracte de muncă pe perioadă nedeterminată			
Tara	Sfarsitul anilor 1980	Sfarsitul anilor 1990	2003
Statele Unite	0.2	0.2	0.2
Regatul Unit	0.9	0.9	1.1
Elveția	1.2	1.2	1.2
Canada	1.3	1.3	1.3
Australia	1	1.5	1.5
Danemarca	1.5	1.5	1.5
Irlanda	1.6	1.6	1.6
Belgia	1.7	1.7	1.7
Noua Zelandă	..	1.4	1.7
Italia	1.8	1.8	1.8
Ungaria	..	1.9	1.9
Finlanda	2.8	2.3	2.2
Polonia	..	2.2	2.2
Mexic	..	2.3	2.3
Norvegia	2.3	2.3	2.3
Austria	2.9	2.9	2.4
Grecia	2.5	2.3	2.4
Japonia	2.4	2.4	2.4
Korea	..	2.4	2.4
Franta	2.3	2.3	2.5
Spania	3.9	2.6	2.6
Turcia	..	2.6	2.6
Germania	2.6	2.7	2.7
Suedia	2.9	2.9	2.9
Olanda	3.1	3.1	3.1
Republica Cehă	..	3.3	3.3
Republica Slovacă	..	3.6	3.5
Portugalia	4.8	4.3	4.3

Sursa: OECD (2004)



## 7. Rezultate empirice privind rigiditatea/flexibilitatea pieței forței de muncă (Cont.)

- Italia a înregistrat cea mai importantă scădere a rigidității în cazul contractelor temporare de muncă
- Evoluții notabile au fost înregistrate de către: Danemarca, Olanda, Belgia și Suedia

Contracte de muncă pe perioadă determinată			
Tara	Sfarsitul anilor 1980	Sfarsitul anilor 1990	2003
Canada	0.3	0.3	0.3
Statele Unite	0.3	0.3	0.3
Republica Slovacă	..	1.1	0.4
Regatul Unit	0.3	0.3	0.4
Republica Cehă	..	0.5	0.5
Irlanda	0.3	0.3	0.6
Australia	0.9	0.9	0.9
Ungaria	..	0.6	1.1
Elveția	1.1	1.1	1.1
Olanda	2.4	1.2	1.2
Japonia	1.8	1.6	1.3
Noua Zelandă	..	0.4	1.3
Polonia	..	0.8	1.3
Danemarca	3.1	1.4	1.4
Austria	1.5	1.5	1.5
Suedia	4.1	1.6	1.6
Korea	..	1.7	1.7
Germania	3.8	2.3	1.8
Finlanda	1.9	1.9	1.9
Italia	5.4	3.6	2.1
Belgia	4.6	2.6	2.6
Portugalia	3.4	3	2.8
Norvegia	3.5	3.1	2.9
Grecia	4.8	4.8	3.3
Spania	3.8	3.3	3.5
Franta	3.1	3.6	3.6
Mexic	..	4	4
Turcia	..	4.9	4.9

Sursa: OECD (2004)



## 7. Rezultate empirice privind rigiditatea/flexibilitatea pieței forței de muncă (Cont.)

- În privința concedierilor colective nu au fost înregistrate creșteri notabile ale flexibilității pieței forței de muncă.
- Perioada după comunicarea anunțului demiterii (în care procedura legală de demitere poate începe) este:
  - 113 zile în Suedia
  - 62 zile în Portugalia
  - 8 zile în Cehia

Tara	Concedieri colective	
	Sfarsitul anilor 1990	2003
Noua Zelandă	0.4	0.4
Japonia	1.5	1.5
Korea	1.9	1.9
Republica Cehă	2.1	2.1
Franța	2.1	2.1
Irlanda	2.4	2.4
Turcia	1.6	2.4
Republica Slovacă	3.3	2.5
Finlanda	2.6	2.6
Australia	2.9	2.9
Canada	2.9	2.9
Ungaria	2.9	2.9
Norvegia	2.9	2.9
Regatul Unit	2.9	2.9
Statele Unite	2.9	2.9
Olanda	3	3
Spania	3.1	3.1
Austria	3.3	3.3
Grecia	3.3	3.3
Portugalia	3.6	3.6
Germania	3.5	3.8
Mexic	3.8	3.8
Danemarca	3.9	3.9
Elveția	3.9	3.9
Belgia	4.1	4.1
Polonia	4.1	4.1
Suedia	4.5	4.5
Italia	4.9	4.9

Sursa: OECD (2004)

## 7. Rezultate empirice privind rigiditatea/flexibilitatea pieței forței de muncă (Cont.)

- Italia, Danemarca și Germania au înregistrat o creștere importantă a flexibilității pieței muncii
- Franța a înregistrat o creștere a rigidității din piața muncii
- Țările cu probleme semnificative (Grecia, Spania, Portugalia) înregistrează concomitent valori ridicate ale indicatorului EPL.

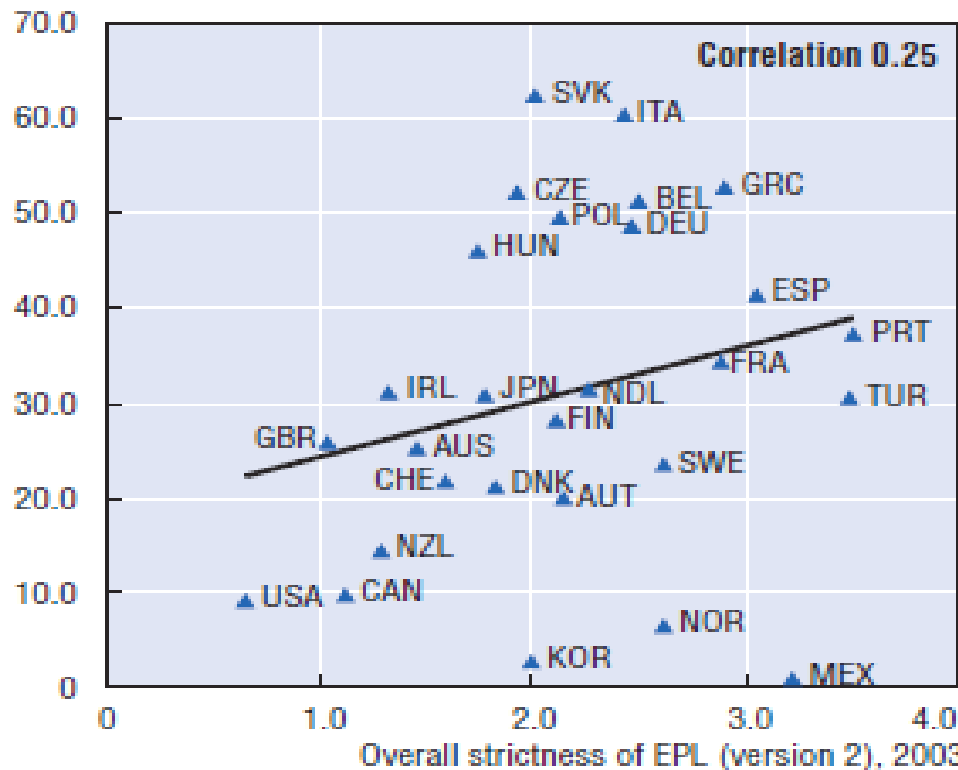
Țara	Valoarea indicatorului EPL		
	Sfarsitul anilor 1980	Sfarsitul anilor 1990	2003
Statele Unite	0.2	0.2	0.2
Regatul Unit	0.6	0.6	0.7
Canada	0.8	0.8	0.8
Irlanda	0.9	0.9	1.1
Elveția	1.1	1.1	1.1
Australia	0.9	1.2	1.2
Danemarca	2.3	1.4	1.4
Ungaria	..	1.3	1.5
Noua Zelandă	..	0.9	1.5
Polonia	..	1.5	1.7
Japonia	2.1	2	1.8
Austria	2.2	2.2	1.9
Republica Cehă	..	1.9	1.9
Italia	3.6	2.7	1.9
Republica Slovacă	..	2.4	1.9
Finlanda	2.3	2.1	2
Korea	..	2	2
Olanda	2.7	2.1	2.1
Belgia	3.2	2.2	2.2
Germania	3.2	2.5	2.2
Suedia	3.5	2.2	2.2
Norvegia	2.9	2.7	2.6
Grecia	3.6	3.5	2.8
Franța	2.7	3	3
Mexic	..	3.1	3.1
Spania	3.8	2.9	3.1
Portugalia	4.1	3.7	3.5
Turcia	..	3.8	3.7

Sursa: OECD (2004)

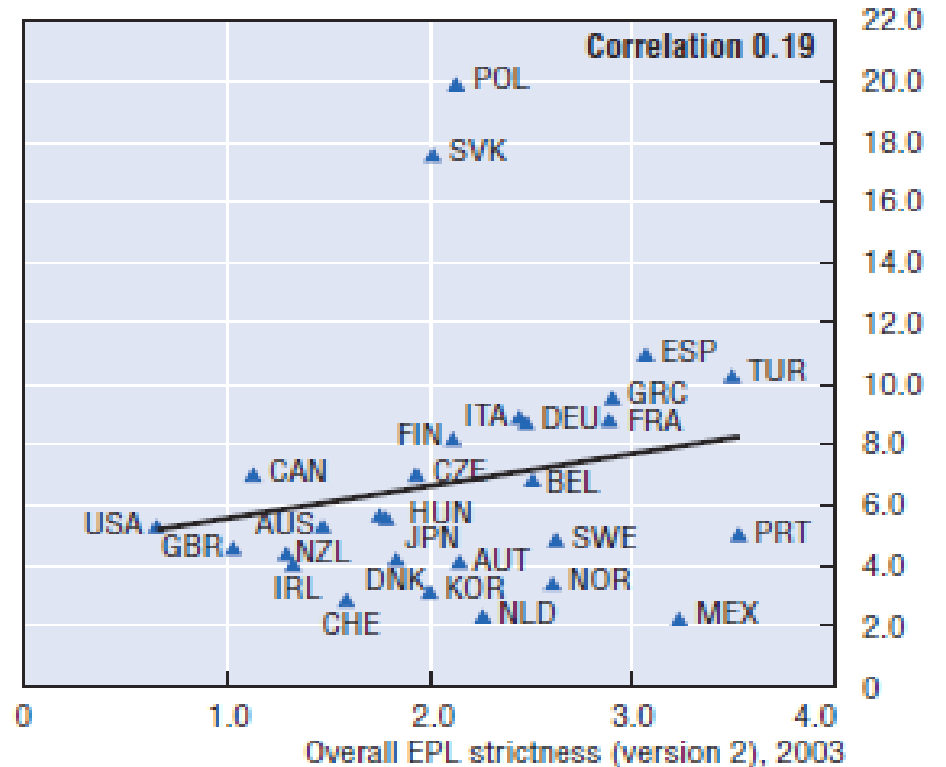
## 8. Relația dintre valorile indicatorului EPL și evoluția șomajului

- Rigiditatea pieței muncii conduce la o creștere/menținere a șomajului de lungă durată.

Incidence of long-term unemployment  
(% of total unemployment), 2002



Total unemployment rate, 2002





## 9. Concluzii

- Rigiditatea pieței forței de muncă îi afectează în principal pe angajații tineri și cei cu un nivel redus de pregătire.
- Statele Unite și Regatul Unit înregistrează cele mai scăzute nivele privind rigiditatea pieței muncii.
- Portugalia și Grecia înregistrează nivele ridicate ale rigidității pieței muncii, fapt ce crează presiune asupra economiei în special în perioadele de criză.
- Creșteri importante ale flexibilității pieței muncii au fost înregistrate de către Germania, Suedia și Italia.
- Flexibilitatea pieței muncii are un impact important asupra scăderii șomajului fricțional.

## 9. Concluzii (Cont.)

- Studiile empirice arată o relație inversă între flexibilitatea pieței muncii și rata șomajului de lungă durată.
- Țările care au adoptat măsuri de flexibilizare a pieței muncii au înregistrat cele mai bune rezultate privind creșterea ocupării.
- Stringența condițiilor de protecție a ocupării forței de muncă reprezintă un cost suplimentar pentru angajator, fapt ce descurajează investițiile.
- Stringența condițiilor de protecție a ocupării forței de muncă scade viteza de convergență a firmelor către noile cerințe și standarde impuse de globalizare ori de diferitele tipuri de inovații → scade competitivitatea.

## **10. Cum se poziționează România în raport cu experiența internațională**

- **Contracte de muncă pe perioadă nedeterminată**
  - Statele Unite înregistrează cel mai scăzut nivel al rigidității pieței muncii din acest sector;
  - Perioada după comunicarea anunțului demiterii (în care procedura legală de demitere poate începe) este de:
    - 1 zi în Statele Unite
    - 2 zile în Regatul Unit
    - 20 zile în Portugalia



## **10. Cum se poziționează România în raport cu experiența internațională (Cont.)**

- **Contracte de muncă pe perioadă determinată**
  - Statele Unite și Canada înregistrează cel mai scăzut nivel al rigidității pieței muncii din acest sector;
  - Numărul maxim admis de contracte succesive de muncă pe o perioadă determinată și nivelul maxim al duratei cumulate a acestora este de:
    - nu există limite în Statele Unite și Canada
    - 3 contracte și 24 luni în Grecia
    - 4 contracte și 48 luni în Portugalia

## **10. Cum se poziționează România în raport cu experiența internațională (Cont.)**

- **Concedieri colective**

- Noua Zeelandă înregistrează cel mai scăzut nivel al rigidității pieței muncii din acest sector, iar Cehia se situează pe locul 4 conform studiului OECD (2004).
- Perioada după comunicarea anunțului demiterii (în care procedura legală de demitere poate începe) este de:
  - 8 zile în Cehia
  - 19 zile în Grecia
  - 62 zile în Portugalia

1880  2010

BANCA NAȚIONALĂ A ROMÂNIEI

**Vă mulțumesc.**

130<sup>th</sup> Anniversary