



# **BULETIN LUNAR**

**IANUARIE 2007**

**ISSN 1224-2098**

### **NOTĂ**

*Redactarea a fost finalizată la data de 30 martie 2007.*

*Datele statistice au fost furnizate de Institutul Național de Statistică,  
Ministerul Finanțelor Publice, Bursa de Valori București,  
Bursa Electronică RASDAQ  
și Banca Națională a României.*

*Unele dintre aceste date au caracter provizoriu,  
urmând a fi revizuite în publicațiile ulterioare.*

*Redactarea finală și tehnoredactarea buletinului  
au fost realizate de Direcția Studii și Publicații.*

*Reproducerea publicației este interzisă, iar utilizarea datelor  
în diferite lucrări este permisă numai cu indicarea sursei.*

*tel.: 021/312.43.75; fax: 021/314.97.52*

*Str. Lipscani nr. 25, cod 030031, București*

*www.bnro.ro*

# *Cuprins*

SINTEZA PRINCIPALELOR EVOLUȚII ECONOMICE ȘI DE POLITICĂ MONETARĂ ÎN LUNA IANUARIE 2007 .....	5
Economia reală .....	5
Politica monetară .....	9
INDEX LEGISLATIV .....	11
Principalele acte normative cu caracter economic general și din domeniul financiar-bancar adoptate în luna ianuarie 2007.....	11
Principalele reglementări emise de BNR în luna ianuarie 2007 .....	12
LISTA MATERIALELOR PUBLICATE ÎN BULETINELE LUNARE ALE BĂNCII NAȚIONALE A ROMÂNIEI .....	13
SECȚIUNE STATISTICĂ.....	15



# SINTEZA PRINCIPALELOR EVOLUȚII ECONOMICE ȘI DE POLITICĂ MONETARĂ ÎN LUNA IANUARIE 2007

## Economia reală

După patru trimestre de accelerări succesive, în trimestrul IV 2006 ritmul anual de creștere a PIB real s-a atenuat (până la 7,7 la sută), plasându-se cu 0,6 puncte procentuale sub nivelul din intervalul precedent. În condițiile în care dinamica cererii interne s-a menținut relativ constantă (13,5 la sută), încetinirea ritmului anual al PIB s-a datorat exclusiv componente externe a cererii, contribuția negativă a acesteia la creșterea economică (-7,5 puncte procentuale) situându-se la cel mai scăzut nivel din întreaga perioadă pentru care sunt disponibile date trimestriale SEC95<sup>1</sup>. Tiparul de creștere economică a fost asemănător intervalului precedent, investițiile marcând chiar o consolidare a poziției de motor al dinamicii PIB, deținută din trimestrul II.

Consumul final al populației și-a păstrat ritmul ridicat de creștere (12,7 la sută), cu o ușoară decelerare însă față de trimestrul III (0,6 puncte procentuale). Aceasta poate fi atribuită în principal cumpărărilor de mărfuri (18,9 la sută, de la 24,8 la sută în intervalul anterior), dar și autoconsumului și achizițiilor de pe piața țărănească (3,5 la sută, față de 5 la sută). Evoluția primei componente, deși în aparentă contradicție cu accelerarea de ritm înregistrată de veniturile reale ale populației<sup>2</sup>, poate fi atribuită unui factor subiectiv – decizia de amânare a unor achiziții pentru prima parte a anului 2007, în perspectiva ieftinirii anumitor categorii de produse (îndeosebi electronice și electrocasnice), ulterior aderării la Uniunea Europeană. O evoluție în sens contrar a fost înregistrată de volumul serviciilor prestate populației (12,3 la sută), cu intensificări de ritm mai vizibile pe segmentele: transporturi, comunicații, hoteluri și restaurante.

Consumul final guvernamental s-a majorat cu 2,8 la sută (ritm apropiat celui din trimestrul III), evoluție susținută de efectuarea de noi angajări de personal în aparatul administrativ.

### Formarea PIB

	% față de aceeași perioadă a anului anterior	
	Trim. III 2006	Trim. IV 2006
<b>Produs intern brut</b>	<b>8,3</b>	<b>7,7</b>
Industrie	7,9	6,6
Construcții	19,2	21,6
Agricultură, silvicultură și piscicultură	5,1	3,7
Servicii	8,5	6,5
<b>Valoare adăugată brută - total</b>	<b>8,6</b>	<b>7,6</b>
Impozite nete pe produs	6,6	8,1

Sursa: INS

### Utilizarea PIB

	% față de aceeași perioadă a anului anterior	
	Trim. III 2006	Trim. IV 2006
<b>Produs intern brut</b>	<b>8,3</b>	<b>7,7</b>
Consum final total	12,2	11,5
Populație	13,3	12,7
Administrație publică	2,9	2,8
Formarea brută de capital fix	17,3	18,0
Export de bunuri și servicii	10,6	8,6
Import de bunuri și servicii	24,4	25,3

Sursa: INS

<sup>1</sup> 1999-2006

<sup>2</sup> Vizibilă îndeosebi în cazul salariilor nete, al pensiilor și al influxurilor din străinătate sub forma remiterilor din muncă și a transferurilor curente private de la nerezidenți.

## Indicatori macroeconomici

	variație procentuală
	ianuarie 2007 / ianuarie 2006
1. Producția industrială	4,9
2. Productivitatea muncii în industrie	10,3
3. Comerțul cu amănuntul <sup>1)</sup>	23,0
4. Serviciile prestate populației <sup>2)</sup>	14,1
5. Comerțul exterior	
5.1. Export	10,7
5.2. Import	25,4
6. Câștigul salarial lunar mediu net	
6.1. Nominal	11,1
6.2. Real	6,9
7. Prețurile de consum al populației	4,0
8. Prețurile producției industriale	10,0
9. Cursul de schimb mediu al leului față de euro <sup>3)</sup>	+7,4
	ianuarie 2007
10. Rata dobânzii de referință (% p.a.)	8,75
11. Rata șomajului înregistrat (%)	5,4

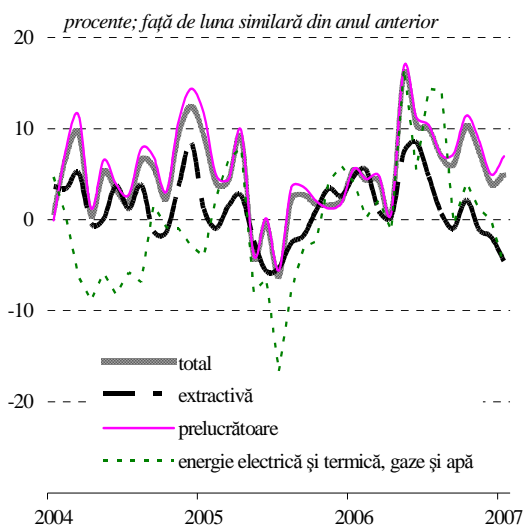
1) volumul cifrei de afaceri,  
cu excepția comerțului cu autovehicule și motocicletele

2) volumul cifrei de afaceri

3) apreciere (+), depreciere (-)

Indicatori determinați pe baza datelor INS și BNR.

## Producția industrială



Sursa: INS

Rata anuală de creștere a formării brute de capital fix a acumulat încă 0,7 puncte procentuale, ajungând la 18 la sută.

După cum relevă statisticile privind structura investițiilor realizate în economie, performanța se datorează în principal intensificării preocupărilor în direcția re tehnologizării – achizițiile de utilaje și-au dublat ritmul (12,4 la sută), iar lucrările de reparații capitale s-au intensificat ușor (circa 19 la sută). Chiar dacă de amplitudine inferioară intervalului precedent, dinamica lucrărilor pentru obiective noi de construcții s-a menținut ridicată (18,7 la sută), astfel încât acest segment investițional și-a păstrat rolul principal în extinderea acumulărilor de capital. Merită menționată expansiunea investițiilor finanțate din surse guvernamentale, sugerată de dublarea volumului cheltuielilor de capital în trimestrul IV (în intervalul anterior rata anuală de creștere a fost de circa 58 la sută).

Adâncirea până la -16,7 puncte procentuale a decalajului de ritm dintre exporturile și importurile de bunuri și servicii a generat înrăutățirea fără precedent a aportului cererii externe nete la dinamica PIB în trimestrul IV (-7,5 puncte procentuale). În acest sens au acționat, deopotrivă, creșterea mai slabă a exporturilor (8,6 la sută, față de 10,6 la sută în trimestrul III), dinamizarea importurilor (de la 24,4 la sută la 25,3 la sută) și lărgirea ecarterului dintre ponderea în PIB a exporturilor și a importurilor în favoarea celei din urmă componente, în perioada de bază.

În luna ianuarie, volumul producției industriale a crescut cu 4,9 la sută față de perioada similară din anul anterior, performanță obținută exclusiv pe seama evoluțiilor din sectorul prelucrător (+6,9 la sută). Cele mai bune rezultate au fost consemnate de grupele de bunuri de folosință îndelungată (+13,4 la sută) și de bunuri intermediare (+11,2 la sută), deși în ambele cazuri mișcările s-au datorat unor ramuri cu pondere mică în volumul producției<sup>3</sup>. Mult mai dinamic s-a dovedit segmentul vânzărilor, volumul cifrei de afaceri din industrie consemnând cea mai ridicată rată anuală de creștere din ultimul an (+19,6 la sută), ceea ce indică intensificarea vânzărilor din stoc (fenomen surprins de altfel de sondajul de conjunctură al BNR și vizibil atât în luna ianuarie, cât și în februarie). La nivelul trimestrului I 2007, rezultatele sondajelor INS-DGECFIN și BNR (pentru luna februarie) și previziunile trimestriale formulate de CNP indică o dinamică pozitivă a volumului producției, dar cu perspective reduse de accelerare față de trimestrul anterior.

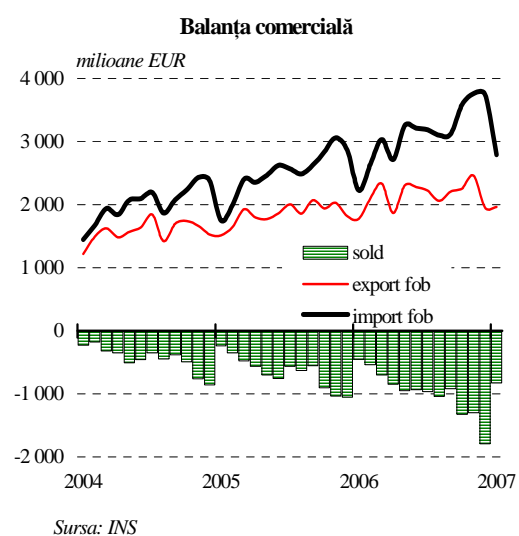
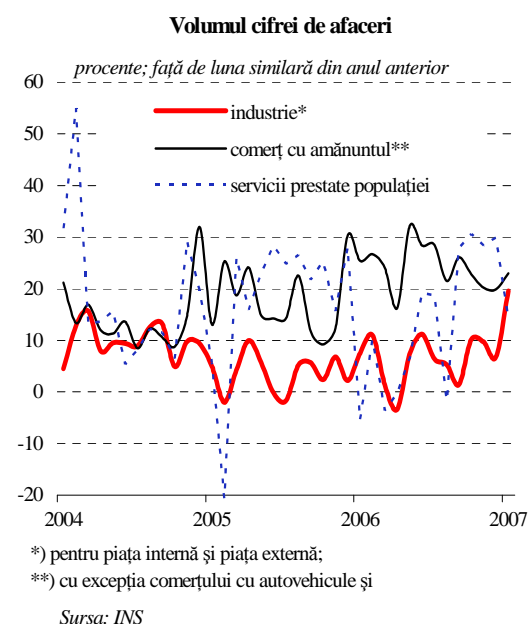
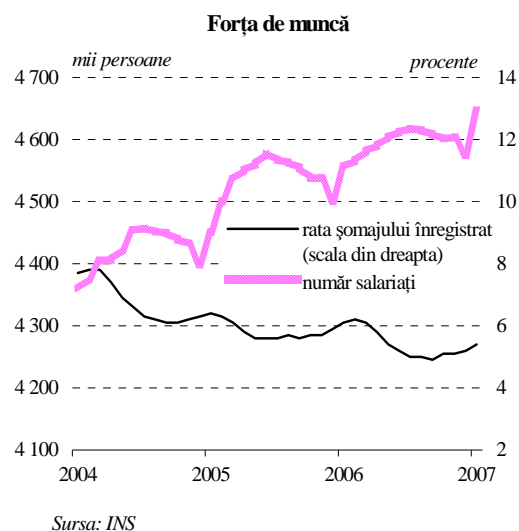
<sup>3</sup> Echipamente radio-TV: +92,6 la sută, aparatură și instrumente medicale: +22,2 la sută, materiale de construcții: +81,4 la sută, celuloză și hârtie: +20,4 la sută, prelucrarea lemnului: +20,1 la sută.

Rata șomajului înregistrat s-a majorat în luna ianuarie cu 0,2 puncte procentuale față de luna anterioară, ajungând la 5,4 la sută; creșterea s-a datorat în principal restrângerii activităților sezoniere (construcții, turism), indicatorul ajustat sezonier rămânând nemodificat la 5,1 la sută. Măsurile de majorare a salariului minim pe economie intrate în vigoare la începutul anului 2007, precum și presiunile de creștere a câștigurilor salariale medii semnalate de îngustarea ofertei excedentare pe piața muncii, s-au concretizat în luna ianuarie 2007 în rate anuale de creștere a salariului net nominal de 17-19 la sută în principalele sectoare economice, cu excepția celui bugetar. În acesta din urmă, devansarea acordării celui de-al 13-lea salariu (din luna ianuarie în decembrie) a condus la înregistrarea unei dinamici negative a salariilor, care a influențat semnificativ și ritmul anual pe ansamblul economiei (11,1 la sută în termeni nominali). De remarcat că majorările salariale din sectorul bugetar anunțate pentru anul 2007 sunt comparabile cu evoluțiile din celelalte sectoare, respectiv 18-23 la sută și vor fi acordate în 3 etape (5 la sută în ianuarie, 2 la sută în aprilie și 11 la sută în octombrie).

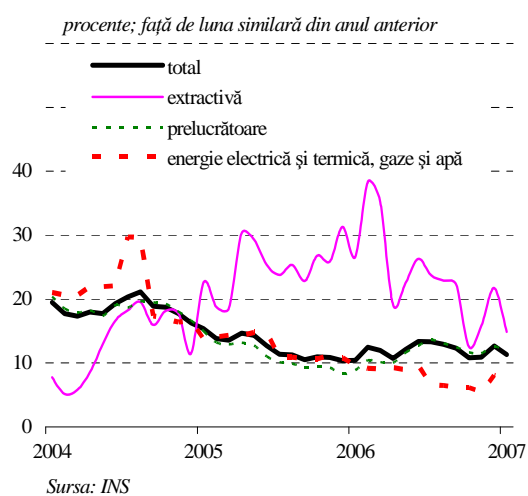
Pe fondul consolidării puterii de cumpărare a populației îndeosebi în ultima parte a anului precedent, anul 2007 a debutat cu o dinamizare a activității de comerț și servicii, ritmul anual de creștere a volumului cifrei de afaceri depășind 30 la sută (comparativ cu circa 22 la sută în luna decembrie). Evoluția este atribuită în primul rând segmentului autovehiculelor și carburanților (accelerare de peste două ori a dinamicii, până la 51,6 la sută) și în mai mică măsură vânzărilor înregistrate de celelalte categorii de mărfuri (+23 la sută, față de +19,9 la sută în luna decembrie). Un comportament opus au consemnat serviciile de piață prestate populației a căror rată anuală de creștere s-a înjumătățit comparativ cu luna decembrie (la 14,1 la sută).

Contul curent al balanței de plăți a înregistrat în luna ianuarie un deficit de 766 milioane de euro, de 2,6 ori mai mare decât în perioada similară din anul anterior. Influența determinantă a venit deficitului balanței comerciale, al cărui nivel fob/cif (1 061,5 milioane euro) a fost cu 66,4 la sută mai mare decât în ianuarie 2006. Ritmul alert de creștere a importurilor (+25,4 la sută față de ianuarie 2006, nivel apropiat mediei trimestrului IV 2006) poate fi asociat intensificării achizițiilor de pe piața externă în urma eliminării taxelor vamale pentru importurile din UE.

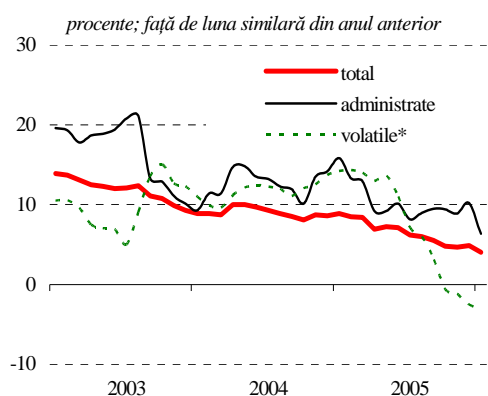
În luna ianuarie 2007, dinamica anuală a prețurilor producției industriale pentru piața internă (11,3 la sută) s-a situat cu 1,4 puncte procentuale sub valoarea lunii anterioare, o contribuție decisivă la această mișcare revenind industriei extractive, respectiv segmentelor de extracție a minereurilor metalifere și a



### Prețurile producției industriale pentru piața internă



### Prețurile de consum al populației



\*) produse cu prețuri volatile: legume, fructe, ouă, combustibili

hidrocarburilor; cu toate acestea, transmisia către ramurile de prelucrare corespunzătoare (prelucrarea țiteiului și metalurgie) nu s-a materializat în perioada curentă. În sectorul prelucrător, rata anuală de creștere a prețurilor producției industriale pentru piața internă s-a situat cu 0,9 puncte procentuale sub cea din luna decembrie și a continuat să se plaseze peste media sectorului industrial. O reducere importantă de ritm s-a consemnat în cazul grupei bunurilor de folosință îndelungată (-1,9 puncte procentuale, la 4,1 la sută) și poate fi asociată încercării producătorilor autohtoni de a-și păstra cotele de piață în condițiile anunțurilor de ieftinire a produselor electrocasnice din import ca urmare a eliminării/reducerii taxelor vamale.

Rata anuală a inflației a coborât în luna ianuarie la 4,01 la sută, cel mai redus nivel de după 1990. La această evoluție au contribuit atât grupa prețurilor administrate, a căror dinamică s-a redus cu 3,8 puncte procentuale față de luna decembrie (la 6,3 la sută), cât și cea a prețurilor volatile, care și-au accentuat traiectoria descendentă (de la -2,5 la sută la -3,2 la sută). O tendință de sens contrar a consemnat rata anuală a inflației de bază (CORE2) care s-a majorat la 4,79 la sută, ca efect al scumpirii asigurărilor auto (indusă de obligativitatea includerii cărții verzi în RCA).



## Politica monetară

În luna ianuarie, implementarea politicii monetare s-a realizat conform deciziilor adoptate de către CA al BNR la finele lunii precedente. Astfel, rata dobânzii de politică monetară a fost menținută la nivelul de 8,75 la sută, în timp ce politica de control al lichidității a continuat să fie adaptată din perspectiva necesității de a contracara riscul aprecierii nesustenabile a monedei naționale, în condițiile persistenței unui nivel ridicat al intrărilor de capital cu potențial volatil. Ca urmare, BNR a continuat să dreneze doar parțial excedentul de lichiditate din sistem prin intermediul operațiunilor de piață, respingând o parte a ofertelor formulate de bănci în cadrul licitațiilor săptămânale cu depozite; pe acest fond s-a consemnat o intensificare puternică a apelului băncilor la facilitatea de depozit și, implicit, o diminuare a ratei medii efective a plasamentelor instituțiilor de credit la banca centrală.

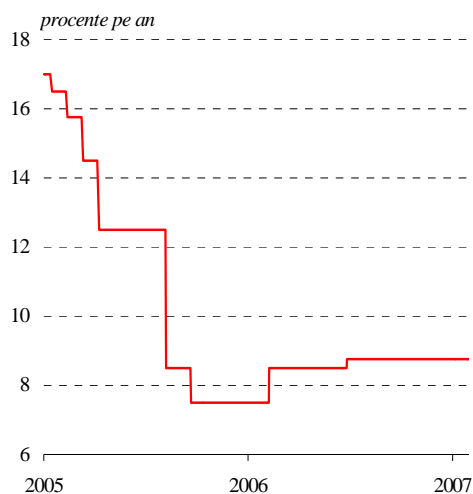
Condițiile relativ mai laxe ale lichidității au avut ca rezultat menținerea randamentelor pieței interbancare pe o traiectorie descendentă, valorile medii zilnice apropiindu-se încă de la finele primei decade a lunii ianuarie de randamentul facilității de depozit oferite de BNR. Ratele dobânzilor pe termen scurt au înregistrat însă o creștere începând cu debutul noii perioade de menținere a rezervelor minime obligatorii (24 ianuarie), inclusiv ca urmare a efectului contracționist sezonier exercitat de factorii autonomi ai lichidității (datorat în special decontării plăților bugetare trimestriale). Cu toate acestea, pe ansamblul perioadei, rata medie a dobânzii plasamentelor interbănci s-a diminuat cu 1,50 puncte procentuale, ajungând la 4,33 la sută.

Pe fondul comprimării randamentelor depozitelor pe piața interbancară, dar și al creșterii volatilității pe piețele financiare din regiune, presiunile exercitate asupra monedei naționale s-au atenuat ușor, componenta speculativă continuând însă să dețină o pondere semnificativă în rulajul pieței valutare. Sub impactul acestor factori, dar și ca urmare a sporirii cererii excedentare de devize a persoanelor juridice, leul și-a redus ritmul de apreciere în raport cu euro (acesta atingând pe ansamblul lunii nivelul de 0,6 la sută).

În schimb, ratele dobânzilor practicate de bănci pentru sectorul nebancau au continuat să consemneze mișcări divergente. Astfel, rata medie a dobânzii creditelor noi acordate populației<sup>4</sup> s-a menținut aproape neschimbată în raport cu luna precedentă

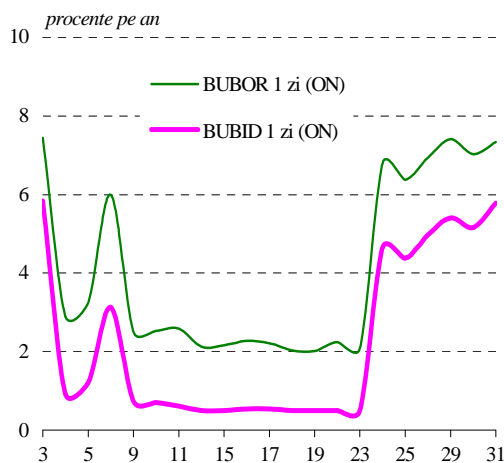
<sup>4</sup> Gospodării ale populației și instituții fără scop lucrativ în serviciul gospodăriilor populației (clasificare conform Normei BNR nr. 14/2006).

Rata dobânzii de politică monetară\*

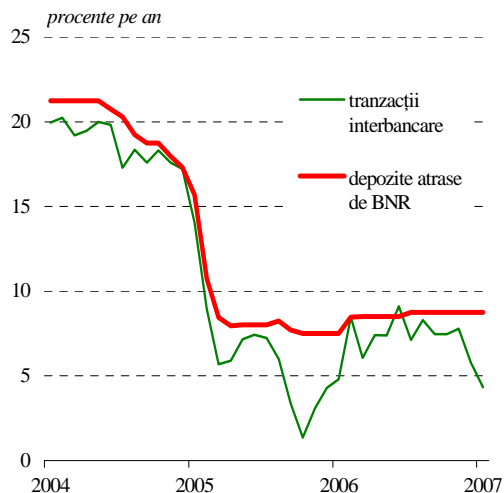


\*) rata maximă a dobânzii pentru depozitele atrase de BNR pe termen de 1 lună

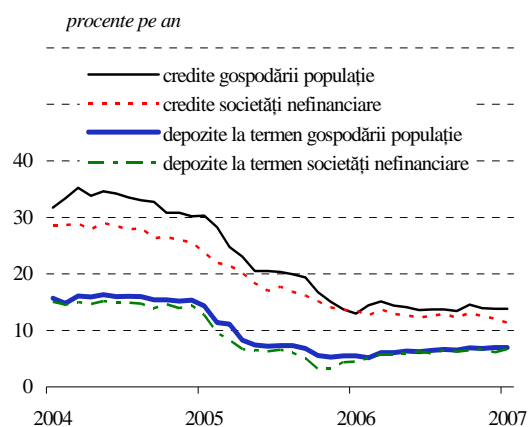
Ratele dobânzilor pe piața monetară ianuarie 2007



Ratele dobânzilor pe piața monetară



**Ratele dobânzilor practicate de instituțiile  
financiare monetare la credite și depozite  
(contracte noi)**



(13,83 la sută), în timp ce pe segmentul societăților nefinanciare costul mediu cu dobânda a înregistrat cea de a treia lună consecutivă de scădere (-0,71 puncte procentuale), ajungând la 11,39 la sută. Nici evoluția randamentelor oferite de depozitele la termen constituite în prima lună a anului nu a fost uniformă. Astfel, rata medie a dobânzii depozitelor noi ale populației a scăzut cu 0,15 puncte procentuale comparativ cu luna anterioară (până la 6,87 la sută), în timp ce rata medie a dobânzii bonificate pentru plasamentele bancare ale societăților nefinanciare a sporit cu 0,55 puncte procentuale (până la 6,67 la sută).

## INDEX LEGISLATIV

### **Principalele acte normative cu caracter economic general și din domeniul financiar-bancar adoptate în luna ianuarie 2007**

---

**Ordinul nr. 8** din 4 ianuarie 2007 al ministrului finanțelor publice privind prospectul de emisiune al certificatelor de trezorerie cu discount aferente lunii ianuarie 2007 (M.O. nr. 9/8.01.2007).

**Legea nr. 23** din 11 ianuarie 2007 modifică și completează Legea nr. 411/2004 privind fondurile de pensii administrate privat (M.O. nr. 61/25.01.2007).

**Ordinul nr. 78** din 16 ianuarie 2007 al ministrului finanțelor publice privind indicele de inflație utilizat pentru actualizarea plăților anticipate în contul impozitului pe profit în anul fiscal 2007. Indicele de inflație utilizat pentru actualizarea plăților anticipate în contul impozitului pe profit anual este 4,5 la sută (M.O. nr. 69/30.01.2007).

**Ordonanța Guvernului nr. 3** din 17 ianuarie 2007 privind unele măsuri financiar-fiscale din domeniul protecției sociale (M.O. nr. 67/29.01.2007).

**Ordonanța Guvernului nr. 4** din 24 ianuarie 2007 aprobă plafonul de îndatorare publică a României pentru anul 2007. Plafonul de îndatorare publică externă a României pentru anul 2007 se stabilește în sumă de 4400,0 milioane euro, iar cel de îndatorare publică internă în sumă de 19000,0 milioane lei (M.O. nr. 67/29.01.2007).

**Ordonanța Guvernului nr. 10** din 31 ianuarie 2007 stabilește creșterile salariale ce se vor acorda în anul 2007 personalului bugetar salarizat potrivit Ordonanței de urgență a Guvernului nr.24/2000 privind sistemul de stabilire a salariilor de bază pentru personalul contractual din sectorul bugetar și personalului salarizat potrivit anexelor nr.II și III la Legea nr.154/1998 privind sistemul de stabilire a salariilor de bază în sectorul bugetar și a indemnizațiilor pentru persoane care ocupă funcții de demnitate publică (M.O. nr. 80/1.02.2007).

**Ordonanța Guvernului nr. 26** din 31 ianuarie 2007 reglementează unele măsuri financiare (M.O. nr. 86/2.02.2007).

**Ordinul nr. 156** din 31 ianuarie 2007 al ministrului finanțelor publice modifică Ordinul ministrului finanțelor publice nr. 1/2006 privind nivelul comisioanelor percepute de către Trezoreria Statului pentru serviciile prestate clienților (M.O. nr. 85/2.02.2007).

## **Principalele reglementări emise de BNR în luna ianuarie 2007**

---

**Circulara nr. 1** din 3 ianuarie 2007 stabilește nivelul ratei dobânzii de referință a Băncii Naționale a României, valabil în luna ianuarie 2007, la 8,75 la sută pe an (M.O. nr. 17/10.01.2007).

**Ordinul nr. 1** din 10 ianuarie 2007 al guvernatorului Băncii Naționale a României modifică Ordinul guvernatorului Băncii Naționale a României nr.7/2006 privind procedurile de lucru pentru derularea operațiunilor cu certificate de depozit emise de Banca Națională a României (M.O. nr. 47/22.01.2007).

**Norma nr. 1** din 10 ianuarie 2007 modifică și completează Norma Băncii Naționale a României nr. 15/2006 privind transmiterea indicatorilor primari prin intermediul Sistemului informatic de raportare către Banca Națională a României (M.O. nr. 47/22.01.2007).

**Circulara nr. 2** din 18 ianuarie 2007 privind realizarea și punerea în circulație, în scop numismatic, a unei emisiuni monetare dedicate lui Nicolae Bălcescu (M.O. nr. 53/23.01.2007).

**Ordinul nr. 3** din 18 ianuarie 2007 al guvernatorului Băncii Naționale a României aprobă modelele situațiilor financiare periodice și normele metodologice privind întocmirea și utilizarea acestora, aplicabile instituțiilor de credit și instituțiilor financiare nebankare (M.O. nr. 100/9.02.2007).

**Circulara nr. 3** din 31 ianuarie 2007 modifică unele prevederi din Circulara Băncii Naționale a României nr.24/2006 privind încetarea puterii circulatorii și preschimbarea vechilor însemne monetare (M.O. nr. 93/6.02.2007).

# **LISTA MATERIALELOR PUBLICATE ÎN BULETINELE LUNARE ALE BĂNCII NAȚIONALE A ROMÂNIEI**

PERFORMANȚELE DE AJUSTARE EXTERNĂ ALE ROMÂNIEI ÎN ANUL 1999 (Buletin lunar nr. 1/2000)

CENTRALA RISCURILOR BANCARE (Buletin lunar nr. 2/2000)

POLITICA FISCALĂ ÎN TRIMESTRUL I 2000 (Buletin lunar nr. 4/2000)

NOUL REGULAMENT PRIVIND OPERAȚIUNILE DE PIAȚĂ MONETARĂ EFECTUATE DE BNR ȘI FACILITĂȚILE DE CREDITARE ȘI DE DEPOZIT ACORDATE DE CĂTRE ACEASTA BĂNCILOR (Buletin lunar nr. 5/2000)

CENTRALA RISCURILOR BANCARE– prezentarea activității în perioada februarie-septembrie 2000 (Buletin lunar nr. 9/2000)

ECONOMIA REALĂ ÎN ANUL 2000 (Buletin lunar nr. 12/2000)

CENTRALA INCIDENTELOR DE PLĂȚI (Buletin lunar nr. 2/2001)

EVOLUȚIA SISTEMULUI BANCAR ROMÂNESC (Buletin lunar nr. 7/2001)

CREAREA CENTRULUI DE PROCESARE ȘI DISTRUGERE A BANCNOTELORE (Buletin lunar nr. 10/2001)

EVOLUȚIA SISTEMULUI BANCAR ROMÂNESC ÎN ANUL 2001 (Buletin lunar nr. 1/2002)

INTRODUCEREA MONEDEI UNICE – UN PROCES ÎNCHEIAT CU SUCCES (Buletin lunar nr. 2/2002)

MODIFICĂRI ALE MECANISMULUI REZERVELORE MINIME OBLIGATORII (Buletin lunar nr. 6/2002)

EVOLUȚIA SISTEMULUI BANCAR ÎN ANUL 2002 (Buletin lunar nr. 12/2002)

EVOLUȚIA SISTEMULUI BANCAR ÎN SEMESTRUL I 2003 (Buletin lunar nr. 7/2003)

EVOLUȚIA SISTEMULUI BANCAR ÎN ANUL 2003 (Buletin lunar nr. 12/2003)

EVOLUȚIA SISTEMULUI BANCAR ÎN SEMESTRUL I 2004 (Buletin lunar nr. 7/2004)

CENTRALA RISCURILOR BANCARE (Buletin lunar nr. 8/2004)

INSTITUȚIILE DE CREDIT ÎN ANUL 2004 (Buletin lunar nr. 1/2005)

SISTEMUL BANCAR ȘI ACTIVITATEA DE CREDITARE ÎN 2005 (Buletin lunar nr. 10/2005)

SISTEMUL BANCAR ȘI ACTIVITATEA DE CREDITARE ÎN 2005 (Buletin lunar nr. 1/2006)

SISTEMUL BANCAR ȘI ACTIVITATEA DE CREDITARE ÎN SEMESTRUL I 2006 (Buletin lunar nr. 6/2006)

SISTEMUL BANCAR ȘI ACTIVITATEA DE CREDITARE ÎN ANUL 2006 (Buletin lunar nr. 12/2006)



# *Secțiune statistică*

## Cuprins

1. Principalii indicatori macroeconomici .....	18
2. Prețuri din economie .....	20
2.1. Prețurile de consum pe principalele mărfuri și servicii .....	20
2.2. Prețurile producției industriale pe total, piața internă și piața externă.....	20
3. Indicatori de politică monetară.....	21
3.1. Operațiunile monetare ale Băncii Naționale a României .....	21
3.2. Facilitățile permanente acordate instituțiilor de credit de către Banca Națională a României .....	21
3.3. Rezervele minime obligatorii .....	21
4. Baza monetară.....	22
5. Bilanțurile monetare ale instituțiilor financiare monetare .....	22
5.1. Bilanțul monetar al Băncii Naționale a României .....	22
5.2. Bilanțul monetar agregat al altor instituții financiare monetare (instituții de credit și fonduri de piață monetară) .....	23
5.3. Bilanțul consolidat net al instituțiilor financiare monetare (BNR și alte instituții financiare monetare).....	24
6. Masa monetară M3 și contrapartida acesteia.....	24
7. Structura depozitelor atrase și a creditelor acordate pe tipuri de sectoare instituționale .....	25
7.1. Depozitele clienților neguvernamentali.....	25
7.2. Creditul intern .....	25
7.3. Depozitele gospodăriilor populației .....	26
7.4. Depozitele societăților nefinanciare, instituțiilor financiare nemonetare, administrației publice și nerezidenților .....	26
7.5. Creditul acordat gospodăriilor populației .....	27
7.6. Creditul acordat societăților nefinanciare, instituțiilor financiare nemonetare, administrației publice și nerezidenților .....	27
8. Ratele medii ale dobânzii practicate de instituțiile de credit .....	28
8.1. Depozite la termen în lei .....	28
8.1.1. Depozite existente în sold .....	28
8.1.2. Depozite noi .....	28
8.2. Depozite la termen în euro .....	29
8.2.1. Depozite existente în sold .....	29
8.2.2. Depozite noi .....	29
8.3. Credite în lei.....	30
8.3.1. Credite existente în sold .....	30
8.3.2. Credite noi .....	30
8.4. Credite în euro.....	31
8.4.1. Credite existente în sold .....	31
8.4.2. Credite noi.....	31
8.5. Depozite în lei pe tipuri de depozite.....	32
8.5.1. Depozite existente în sold .....	32
8.5.2. Depozite noi .....	32
8.6. Depozite în euro pe tipuri de depozite.....	33
8.6.1. Depozite existente în sold .....	33
8.6.2. Depozite noi .....	33
8.7. Credite în lei pe tipuri de credite .....	34
8.7.1. Credite existente în sold .....	34
8.7.2. Credite noi.....	34



8.8. Credite în euro pe tipuri de credite .....	35
8.8.1. Credite existente în sold .....	35
8.8.2. Credite noi.....	35
9. Indicatori de risc bancar .....	36
9.1. Situația clasificării creditelor.....	36
9.2. Principalii indicatori de prudențialitate .....	38
9.3. Informații de risc bancar.....	39
9.4. Sume restante mai mult de 30 de zile înregistrate de persoanele fizice cu expunere mai mică de 20 000 RON.....	39
9.5. Credite acordate și angajamente asumate de instituțiile de credit .....	40
9.6. Credite acordate de instituțiile de credit.....	42
9.7. Situația instrumentelor de plată de debit refuzate .....	44
9.8. Situația titularilor de cont care au generat incidente de plată .....	44
10. Indicatori ai pieței monetare .....	45
11. Indicatori ai pieței valutare .....	46
11.1. Piața valutară interbancară .....	46
11.2. Cursuri zilnice pe piața valutară.....	46
12. Indicatori ai pieței de capital .....	47
12.1. Piața de capital - Bursa de Valori București.....	47
12.2. Piața de capital - Bursa Electronică RASDAQ .....	47
13. Indicatori ai balanței de plăți și poziției investiționale internaționale .....	48
13.1. Balanța de plăți.....	48
13.2. Poziția investițională internațională a României .....	50
13.3. Principalii indicatori ai poziției investiționale internaționale .....	51
14. Indicatori ai administrației publice.....	53
<i>Precizări metodologice</i> .....	54

*Notă:*

*Începând cu Buletinul lunar nr.7/2005, ca urmare a denominării monedei naționale a României la data de 1 iulie 2005, conform Legii nr.348/14 iulie 2004, seriile de date exprimate în monedă națională au fost transformate în lei noi (RON), astfel:*

*1 leu nou (RON)=10 000 lei vechi (ROL).*

## Simboluri folosite în tabele

... = lipsă date  
 – = valoare nulă  
 0 = valoare subunitară mai mică decât 0,5  
 x = nu este cazul  
 p.a.= pe an

## 1. PRINCIPALII INDICATORI MACROECONOMICI

(variație procentuală anuală, dacă nu se specifică altfel)

Perioada	Produsul intern brut 1)			Producția industrială 2)	Volumul cifrei de afaceri din industrie 3)	Producti- vitatea muncii în industrie 2)	Prețurile producției industriale 3)	Investiții realizate în economia națională	Comerț interior 2) 4) 5)		Servicii de piață prestate populației 2) 4) 5)
	nominal (mil. RON; prețuri curente)	real	deflator						cu amănuntul 6)	autovehicule și carburanți 7)	
2004	246 469	8,5	15,0	5,3	9,9	11,9	19,1	9,8	12,8	14,3	23,7
2005	288 048	4,1	12,3	2,0	3,5	5,2	10,5	11,8	17,5	29,7	9,5
2006	342 418	7,7	10,4	7,1	6,1	10,6	11,6	15,0	24,0	18,0	13,6
2006 T1	60 986	6,9	11,6	4,7	6,6	8,6	10,9	10,8	25,4	16,0	0,4
T2	75 967	7,8	10,8	9,1	5,0	13,2	11,6	15,1	25,6	19,8	8,4
T3	92 989	8,3	8,5	7,7	4,4	11,1	12,6	15,8	25,4	21,6	15,0
T4	112 476	7,7	10,9	7,2	8,8	10,0	11,0	18,4	22,3	15,3	29,4
2006 aug.	x	x	x	6,8	5,3	10,1	13,0	x	21,5	27,1	-1,7
sep.	x	x	x	6,2	1,4	9,7	12,0	x	26,1	14,0	27,9
oct.	x	x	x	10,2	11,0	13,3	10,7	x	22,8	11,1	30,6
nov.	x	x	x	7,4	9,4	10,5	10,9	x	20,2	11,4	28,4
dec.	x	x	x	3,9	6,1	6,3	11,6	x	19,9	23,9	29,9
2007 ian.	x	x	x	4,9	19,6	10,3	10,0	x	23,0	51,6	14,1

Perioada	Comerț exterior (fob, mil. EUR) 8)			Sold cont curent (mil. EUR) 8) 9)	Investiții directe, net (mil. EUR) 8) 9)	Numărul salariaților din economia (mii persoane) 10)	Situția șomajului 11)		Câștigul salarial mediu în economie		Costul forței de muncă în economie 12)
	Export	Import	Sold				număr total șomeri înregistrați (mii persoane)	rata șomajului înregistrat (%)	brut	net	
2004	18 935,0	24 257,6	-5 322,6	-5 099	5 127	4 469	557,9	6,3	22,6	22,5	17,1
2005	22 254,9	30 061,4	-7 806,5	-6 888	5 237	4 559	523,0	5,9	17,0	23,7	12,0
2006	25 850,5	37 609,2	-11 758,7	-9 973	9 052	4 594	460,5	5,2	18,9	16,8	22,6
2006 T1	6 218,2	7 909,7	-1 691,5	-1 358	1 931	4 582	545,9	6,1	17,2	15,0	17,4
T2	6 459,8	9 191,1	-2 731,3	-3 744	3 329	4 612	465,9	5,2	16,9	14,7	18,6
T3	6 492,8	9 412,6	-2 919,8	-6 301	5 174	4 609	440,2	4,9	17,6	15,6	19,2
T4	6 679,7	11 095,8	-4 416,1	-9 973	9 052	4 575	460,5	5,2	23,7	21,5	35,0
2006 aug.	2 062,3	3 103,6	-1 041,3	-5 466	4 642	4 615	446,5	5	16,5	14,6	x
sep.	2 208,0	3 122,6	-914,6	-6 301	5 174	4 609	440,2	4,9	19,0	16,8	x
oct.	2 258,4	3 585,8	-1 327,4	-7 399	8 030	4 602	453,5	5,1	18,6	16,7	x
nov.	2 463,9	3 760,5	-1 296,6	-8 560	8 215	4 603	456,0	5,1	19,3	17,3	x
dec.	1 957,4	3 749,5	-1 792,1	-9 973	9 052	4 575	460,5	5,2	32,1	29,6	x
2007 ian.	1 965,4	2 793,9	-828,5	-766	394	4 647	477,3	5,4	12,0	11,1	x

Perioada	Prețuri de consum				Cursul de schimb al pieței valutare (RON/EUR)		Rata dobânzii de referință (% p.a.) 10)	Rata dobânzii aplicate de instituțiile de credit (% p.a.) 16) 17)	
	IPC	CORE1 13)	CORE2 14)	IAPC 15)	mediu al perioadei	la sfârșitul perioadei		la credite	la depozite
2005	9,00	7,52	6,50	9,10	3,6234	3,6771	9,68	21,52	8,64
2006	6,56	5,19	4,83	6,60	3,5245	3,3817	8,45	14,92	6,54
2006 T1	8,60	6,58	5,14	8,66	3,5641	3,5210	7,91	15,67	5,86
T2	7,09	6,08	4,68	7,15	3,5155	3,5686	8,50	15,08	6,48
T3	5,90	4,91	4,98	5,94	3,5423	3,5334	8,68	14,58	6,74
T4	4,78	3,18	4,50	4,81	3,4762	3,3817	8,75	14,36	7,09
2006 aug.	6,02	5,03	4,99	6,06	3,5277	3,5302	8,75	14,76	6,87
sep.	5,48	4,29	4,85	5,50	3,5270	3,5334	8,75	14,34	6,75
oct.	4,80	3,40	4,57	4,82	3,5192	3,5211	8,75	14,56	7,06
nov.	4,67	3,16	4,43	4,70	3,4954	3,4344	8,75	14,23	7,06
dec.	4,87	2,98	4,50	4,90	3,4141	3,3817	8,75	14,30	7,15
2007 ian.	4,01	3,06	4,79	4,07	3,3937	3,4084	8,75	13,68	6,68

Perioada	Agregatele monetare (mil. RON) 11) 18)			Creditul intern (mil. RON) 18)		Rezervele oficiale (mil. EUR) 11)			Datoria externă pe TML (mil. EUR) 8) 11) 19)	Serviciul datoriei externe pe TML (mil. EUR) 8) 9)	Bugetul general consolidat (mil. RON) 9)		
	M3	M2	M1	total	din care: credit neguvernamental	total	aur	valute			venituri	cheltuieli	deficit (-) excedent (+)
2005	85 451	85 159	33 858	63 103	59 806	18 259	1 461	16 799	24 638,0	5 306,1	87 283	89 552	-2 269
2006	110 782	110 402	48 971	95 924	92 378	22 935	1 625	21 310	27 822,7	6 107,6	106 975	112 626	-5 651
2006 T1	86 610	86 314	33 613	67 663	64 806	19 770	1 624	18 146	24 716,5	1 239,9	24 004	21 806	+2 198
T2	94 157	93 835	39 174	77 937	75 569	19 766	1 590	18 176	25 226,1	2 558,8	49 741	46 133	+3 608
T3	98 458	98 121	42 351	86 778	84 431	20 334	1 599	18 736	25 991,5	4 099,3	76 530	70 854	+5 677
T4	110 782	110 402	48 971	95 924	92 378	22 935	1 625	21 310	27 717,7	6 107,6	106 975	112 626	-5 651
2006 aug.	97 415	97 082	41 961	83 660	81 268	20 149	1 629	18 520	25 837,0	3 264,0	68 037	62 740	+5 297
sep.	98 458	98 121	42 351	86 778	84 431	20 334	1 599	18 736	25 991,5	4 099,3	76 530	70 854	+5 677
oct.	99 744	99 403	43 943	90 496	88 078	22 746	1 594	21 152	26 772,4	4 387,5	87 338	80 470	+6 868
nov.	101 016	100 670	43 096	93 353	90 994	22 855	1 629	21 226	27 164,5	5 146,7	96 394	92 246	+4 148
dec.	110 782	110 402	48 971	95 924	92 378	22 935	1 625	21 310	27 822,7	6 107,6	106 975	112 626	-5 651
2007 ian.	107 024	106 656	51 639	99 595	92 495	23 385	1 680	21 705	27 891,6	277,7	10 256	7 824	+2 432

Sursa: Institutul Național de Statistică, Ministerul Finanțelor Publice, Banca Națională a României.

- 1) 2004 - date semidefinite, 2005 și 2006 - date provizorii;
- 2) serie brută;
- 3) pentru piața internă și piața externă;
- 4) volumul cifrei de afaceri;
- 5) fără TVA;
- 6) cu excepția comerțului cu autovehicule și motociclete;
- 7) comerțul cu ridicata și cu amănuntul, întreținerea și repararea autovehiculelor și a motocicletelor, comerțul cu amănuntul al carburanților pentru autovehicule;
- 8) date revizuite pentru anul 2006 și date provizorii pentru anul 2007;
- 9) cumul de la începutul anului;
- 10) datele anuale sunt valori medii;
- 11) la sfârșitul perioadei;
- 12) total industrie, construcții, servicii;
- 13) IPC minus prețuri administrate;
- 14) CORE1 minus prețuri volatile (legume, fructe, ouă, combustibili);
- 15) indicele armonizat al prețurilor de consum, conform metodologiei utilizate de EUROSTAT;
- 16) valori medii;
- 17) societăți nefinanciare și gospodării ale populației, la operațiuni în lei, sold;
- 18) seriile de date statistice aferente perioadei 2004 - 2006 sunt retratate pentru a se asigura comparabilitatea;
- 19) sunt incluse și depozitele pe termen mediu și lung ale băncilor străine la băncile rezidente.

## 2. PREȚURI DIN ECONOMIE

### 2.1. PREȚURILE DE CONSUM PE PRINCIPALELE MĂRFURI ȘI SERVICII

(procente)

Perioada	Variație lunară				Indice față de sfârșitul anului anterior				Indice față de aceeași perioadă a anului anterior			
	Total	produse alimentare	produse nealimentare	servicii	Total	produse alimentare	produse nealimentare	servicii	Total	produse alimentare	produse nealimentare	servicii
2004	0,74	0,60	0,90	0,70	109,30	107,40	111,40	108,70	111,90	109,50	113,20	114,70
2005	0,69	0,46	0,78	1,03	108,60	105,70	109,80	113,10	109,00	106,11	111,27	110,52
2006	0,40	0,09	0,67	0,42	104,87	101,07	108,33	105,12	106,56	103,84	108,47	108,20
2006 ian.	1,03	0,32	1,88	0,59	101,03	100,32	101,88	100,59	108,89	105,57	110,48	113,10
feb.	0,24	0,55	0,16	-0,29	101,27	100,87	102,04	100,30	108,49	105,65	110,64	110,06
mar.	0,21	0,42	0,11	-0,04	101,48	101,29	102,15	100,26	108,41	105,80	110,39	109,79
apr.	0,42	0,45	0,38	0,42	101,91	101,75	102,54	100,68	106,92	106,23	106,93	108,60
mai	0,60	0,08	1,20	0,32	102,52	101,83	103,77	101,00	107,26	106,18	108,02	107,92
iun.	0,15	-0,45	0,45	0,81	102,67	101,37	104,24	101,82	107,11	105,28	108,60	107,70
iul.	0,11	-1,24	1,15	0,55	102,78	100,11	105,44	102,38	106,21	103,76	107,97	107,49
aug.	-0,07	-0,85	0,31	0,73	102,71	99,26	105,77	103,13	106,02	102,91	108,02	108,28
sep.	0,05	-0,66	0,24	1,18	102,76	98,60	106,02	104,35	105,48	102,08	107,52	108,26
oct.	0,21	0,05	0,07	0,92	102,98	98,65	106,09	105,31	104,80	100,90	107,56	106,91
nov.	1,09	1,29	1,23	0,30	104,10	99,92	107,40	105,62	104,67	100,99	107,58	105,94
dec.	0,74	1,15	0,87	-0,47	104,87	101,07	108,33	105,12	104,87	101,07	108,33	105,12
2007 ian.	0,20	0,28	-0,02	1,04	100,20	100,28	99,98	101,04	104,01	101,03	106,12	105,60
feb.	0,04	-0,03	-0,03	0,38	100,24	100,25	99,77	101,42	103,81	100,45	105,92	106,30

### 2.2. PREȚURILE PRODUȚIEI INDUSTRIALE PE TOTAL, PIAȚA INTERNĂ ȘI PIAȚA EXTERNĂ

(indice față de aceeași perioadă a anului anterior, %)

Perioada	Industrie - total			Industria extractivă			Industria prelucrătoare			Energie electrică și termică, gaze și apă	
	Total	piața internă	piața externă	Total	piața internă	piața externă	Total	piața internă	piața externă	Total	piața internă
2004	119,11	118,53	121,15	113,05	113,20	100,63	119,33	118,58	121,19	121,09	121,09
2005	110,50	112,44	103,49	125,02	125,17	104,16	109,03	111,14	103,49	112,54	112,54
2006	111,57	112,05	109,76	123,49	123,53	122,50	111,13	111,58	109,74	107,87	107,87
2006 ian.	109,80	110,45	107,31	126,62	126,62	128,48	108,45	108,88	107,25	109,67	109,66
feb.	111,69	112,50	108,57	138,30	138,39	126,61	109,97	110,46	108,50	109,21	109,21
mar.	111,29	111,99	108,65	135,11	135,16	129,99	109,74	110,14	108,62	109,17	109,16
apr.	110,57	110,74	109,85	119,21	119,14	127,41	110,00	110,09	109,67	109,31	109,31
mai	111,67	112,16	109,71	122,54	122,56	122,04	111,16	111,64	109,68	108,93	108,94
iun.	112,71	113,39	110,06	126,32	126,33	123,02	112,02	112,72	110,03	109,56	109,57
iul.	112,90	113,36	111,16	123,80	123,74	132,57	112,97	113,62	111,15	106,60	106,59
aug.	112,96	112,93	113,14	122,91	122,93	122,82	113,11	113,11	113,12	106,52	106,52
sep.	111,99	112,34	110,63	122,31	122,31	123,45	112,01	112,50	110,60	106,26	106,25
oct.	110,65	110,85	109,81	112,67	112,62	120,59	111,19	111,66	109,78	106,14	106,15
nov.	110,94	110,96	110,85	115,89	115,86	118,80	111,35	111,53	110,82	105,53	105,52
dec.	111,56	112,69	107,27	121,57	121,74	100,03	111,21	112,59	107,28	108,13	108,12
2007 ian.	110,00	111,32	104,94	114,80	114,91	98,42	109,98	111,74	104,95	107,33	107,33

### 3. INDICATORI DE POLITICĂ MONETARĂ

#### 3.1. OPERAȚIUNILE MONETARE ALE BĂNCII NAȚIONALE A ROMÂNIEI

Perioada	Rata dobânzii de referință (% p.a.)	Depozite atrase				CertIFICATE DE DEPOZIT EMISE DE BNR			
		Tranzacții		Stoc		Tranzacții		Stoc	
		medie zilnică (mil. RON)	rata dobânzii (% p.a.)	medie zilnică (mil. RON)	rata dobânzii (% p.a.)	medie zilnică (mil. RON)	rata dobânzii (% p.a.)	medie zilnică (mil. RON)	rata dobânzii (% p.a.)
2006 ian.	7,50	489,9	7,50	9 658,1	7,50	214,3	7,28	15 943,3	6,45
feb.	7,50	607,2	8,47	10 506,8	7,88	–	x	11 508,8	7,10
mar.	8,47	723,3	8,50	14 480,0	8,50	97,8	8,44	8 677,3	7,53
apr.	8,50	698,9	8,50	14 672,5	8,50	197,4	8,43	6 324,8	8,08
mai	8,50	697,4	8,50	14 782,3	8,50	–	x	6 000,0	8,43
iun.	8,50	408,3	8,50	12 943,2	8,50	85,2	8,48	5 287,3	8,44
iul.	8,50	639,7	8,75	13 725,8	8,67	95,2	8,68	4 608,5	8,51
aug.	8,75	384,2	8,75	7 372,5	8,75	–	x	3 874,6	8,58
sep.	8,75	387,9	8,75	9 476,7	8,75	53,6	8,65	3 474,7	8,62
oct.	8,75	445,4	8,75	9 494,1	8,75	68,4	8,71	2 821,5	8,68
nov.	8,75	286,1	8,75	7 148,6	8,75	–	x	2 630,0	8,68
dec.	8,75	519,8	8,75	9 451,4	8,75	11,1	7,10	2 122,7	8,61
2007 ian.	8,75	461,9	8,75	8 353,8	8,75	119,0	5,70	2 346,8	6,51
feb.	8,75	449,8	8,08	9 557,0	8,51	150,0	6,93	4 092,8	6,19

#### 3.2. FACILITĂȚILE PERMANENTE ACORDATE INSTITUȚIILOR DE CREDIT DE CĂTRE BANCA NAȚIONALĂ A ROMÂNIEI

Perioada	Credit		Depozit	
	volum (mil. RON)	rata dobânzii (% p.a.)	volum (mil. RON)	rata dobânzii (% p.a.)
2006 ian.	–	14,00	12 134,0	1,00
feb.	929,1	14,00	–	1,00
mar.	–	14,00	5 695,0	1,00
apr.	–	14,00	4 253,7	1,00
mai	–	14,00	230,5	1,00
iun.	88,0	14,00	–	1,00
iul.	–	14,00	6 175,2	1,00
aug.	–	14,00	3 462,4	1,00
sep.	–	14,00	1 551,0	1,00
oct.	–	14,00	5 341,3	1,00
nov.	–	14,00	1 739,0	1,00
dec.	–	14,00	16 569,0	1,00
2007 ian.	–	14,00	85 497,7	1,00
feb.	–	14,00	9 552,0	1,00

#### 3.3. REZERVELE MINIME OBLIGATORII

Perioada	Rata dobânzii la disponibilități ale instituțiilor de credit (% p.a.)			Ratele rezervelor minime obligatorii (procente)	
	în RON	în USD	în EUR	în RON	în valută
2006 ian.	1,50	0,95	0,70	16,00	(1) 35,00
feb.	(1) 1,70	0,95	0,70	16,00	35,00
mar.	1,70	0,95	0,70	16,00	(1) 40,00
apr.	1,70	0,95	0,70	16,00	40,00
mai	1,70	0,95	0,70	16,00	40,00
iun.	(1) 1,90	0,95	0,70	16,00	40,00
iul.	1,90	0,95	0,70	(1) 20,00	40,00
aug.	1,90	0,95	0,70	20,00	40,00
sep.	1,90	0,95	0,70	20,00	40,00
oct.	1,90	0,95	0,70	20,00	40,00
nov.	1,90	(1) 1,00	(1) 0,80	20,00	40,00
dec.	1,90	1,00	0,80	20,00	40,00
2007 ian.	1,90	1,00	0,80	20,00	40,00
feb.	1,90	1,00	0,80	20,00	40,00

1) Începând cu perioada de aplicare: 24 luna curentă - 23 luna următoare.

## 4. BAZA MONETARĂ

Perioada	Numerar în casierile băncilor (milioane RON)		Numerar în afara sistemului bancar (milioane RON)		Disponibil la BNR (milioane RON)		Baza monetară (milioane RON)	
	medie zilnică	sfârșitul perioadei	medie zilnică	sfârșitul perioadei	medie zilnică	sfârșitul perioadei	medie zilnică	sfârșitul perioadei
2004	541,0	781,7	6 908,2	7 464,6	4 954,4	5 458,5	12 403,7	13 704,8
2005	839,2	1 346,7	9 306,2	11 385,5	7 196,8	9 479,7	17 342,2	22 212,0
2006	1 446,1	2 226,5	13 230,9	15 130,1	10 394,1	17 223,6	25 071,1	34 580,3
2006 ian.	1 324,3	1 313,5	11 156,3	10 977,1	6 965,9	5 449,7	19 446,5	17 740,2
feb.	1 146,8	1 193,1	11 199,7	11 165,1	9 988,2	9 141,4	22 334,6	21 499,6
mar.	1 190,2	1 269,5	11 484,9	11 479,9	8 132,7	7 420,6	20 807,9	20 170,0
apr.	1 333,9	1 621,2	12 404,1	12 471,2	9 447,9	9 483,8	23 185,9	23 576,1
mai	1 415,8	1 445,1	12 731,8	12 595,1	8 508,6	6 782,0	22 656,1	20 822,2
iun.	1 261,7	1 417,1	13 402,8	13 557,3	10 048,4	12 393,6	24 712,9	27 368,1
iul.	1 437,9	1 762,2	14 140,8	13 925,7	8 345,6	7 090,9	23 924,3	22 778,7
aug.	1 458,8	1 682,7	14 418,8	13 959,3	13 572,3	11 643,5	29 449,9	27 285,5
sep.	1 459,2	1 620,3	14 418,3	14 423,1	11 700,8	12 331,2	27 578,2	28 374,6
oct.	1 675,6	1 898,6	14 366,6	13 955,1	11 782,3	9 518,6	27 824,5	25 372,3
nov.	1 717,3	1 590,9	14 066,6	13 937,4	13 211,9	13 670,8	28 995,7	29 199,1
dec.	1 931,7	2 226,5	14 980,7	15 130,1	13 024,6	17 223,6	29 936,9	34 580,3
2007 ian.	1 993,6	2 664,0	14 761,4	13 490,9	12 815,3	13 779,1	29 570,3	29 934,0
feb.	1 577,5	2 477,5	14 772,9	14 163,3	13 746,5	12 728,4	30 096,9	29 369,2

## 5. BILANȚURILE MONETARE ALE INSTITUȚIILOR FINANCIARE MONETARE

## 5.1. BILANȚUL MONETAR AL BĂNCII NAȚIONALE A ROMÂNIEI

(milioane RON, sfârșitul perioadei)

	ian.2007
<b>Total ACTIV</b>	<b>84 298,9</b>
<b>Active externe</b>	<b>82 884,0</b>
Numerar și alte valori	0,2
Aur monetar	5 663,3
Disponibil DST la FMI	8,8
Credite	24 523,3
Titluri de valoare negociabile (altele decât acțiunile)	48 605,1
Acțiuni și alte participații de capital deținute	4 083,4
<b>Active interne</b>	<b>1 414,9</b>
Numerar și alte valori	9,3
Credite	11,8
Titluri de valoare negociabile (altele decât acțiunile)	0,0
Acțiuni și alte participații de capital deținute	2,3
Active fixe	229,4
Alte active	1 162,0
<b>Total PASIV</b>	<b>84 298,9</b>
<b>Pasive externe</b>	<b>4 519,4</b>
Alocații în DST de la FMI	293,4
Depozite în valute	4 166,0
Depozite în lei	60,0
<b>Pasive interne</b>	<b>79 779,6</b>
Emisiunea bănească	16 164,3
Depozite	64 396,2
Depozite overnight	64 396,2
Depozite la termen	-
Sume atrase din operațiuni de swap valutar	-
Împrumuturi din operațiuni reverse repo	-
Titluri de valoare negociabile (altele decât acțiunile) emise de BNR	2 739,5
Capital și rezerve	-3 602,2
Alte pasive	81,8

## 5.2. BILANȚUL MONETAR AGREGAT AL ALTOR INSTITUȚII FINANCIARE MONETARE (INSTITUȚII DE CREDIT ȘI FONDURI DE PIAȚĂ MONETARĂ)

(milioane RON, sfârșitul perioadei)

	ian.2007
<b>Total ACTIV</b>	<b>181 252,3</b>
<b>Active externe</b>	<b>3 210,8</b>
Numerar și alte valori	842,0
Credite	1 907,1
Titluri de valoare negociabile (altele decât acțiunile) deținute	186,2
Acțiuni și alte participații de capital deținute de instituția de credit	275,5
<b>Active interne</b>	<b>178 041,5</b>
Numerar și alte valori	2 664,0
Credite	152 188,5
Titluri de valoare negociabile (altele decât acțiunile) deținute	7 624,3
Acțiuni/unități ale fondurilor de piață monetară deținute de instituția de credit	64,3
Acțiuni și alte participații de capital deținute de instituția de credit	567,2
Active fixe	7 117,7
Alte active	7 815,5
<b>Total PASIV</b>	<b>181 252,3</b>
<b>Pasive externe</b>	<b>41 771,1</b>
Depozite	39 049,0
Depozite overnight	3 983,7
Depozite la termen	34 758,6
Depozite rambursabile după notificare	0,6
Împrumuturi din operațiuni reverse repo	306,0
Titluri de valoare negociabile (altele decât acțiunile) emise de instituțiile de credit	2 722,1
<b>Pasive interne</b>	<b>139 481,2</b>
Depozite	107 173,5
Depozite overnight	42 661,8
Depozite la termen	64 335,4
Depozite rambursabile după notificare	65,6
Împrumuturi din operațiuni reverse repo	110,6
Titluri de valoare negociabile (altele decât acțiunile) emise de instituțiile de credit	341,2
Acțiuni/unități emise de fondurile de piață monetară	296,8
Capital și rezerve	19 783,4
Alte pasive	11 886,3

### 5.3. BILANȚUL CONSOLIDAT NET AL INSTITUȚIILOR FINANCIARE MONETARE (BNR ȘI ALTE INSTITUȚII FINANCIARE MONETARE)

(milioane RON, sfârșitul perioadei)

	ian.2007
<b>PLASAMENTE ÎN ACTIV</b>	<b>186 513,0</b>
<b>Active externe</b>	<b>86 094,9</b>
Aur	5 663,3
Disponibil DST la FMI	8,8
Numerar și alte valori	842,2
Credite	26 430,4
Titluri de valoare negociabile (altele decât acțiunile)	48 791,3
Acțiuni/unități ale fondurilor de piață monetară	–
Acțiuni și alte participații de capital	4 358,9
<b>Active interne</b>	<b>100 418,2</b>
Credite interne	95 132,8
Credit neguvernamental	92 494,9
Credit guvernamental (administrația publică)	2 637,9
Titluri de valoare negociabile (altele decât acțiunile)	4 762,1
Acțiuni și alte participații de capital	523,2
<b>RESURSE ÎN PASIV</b>	<b>186 513,0</b>
<b>Pasive externe</b>	<b>46 290,4</b>
Depozite, din care:	43 275,0
Depozite overnight	3 983,7
Depozite la termen	38 984,6
Depozite rambursabile după notificare	0,6
Împrumuturi din operațiuni reverse repo	306,0
Titluri de valoare negociabile (altele decât acțiunile)	2 722,1
Alocații în DST de la FMI	293,4
<b>Pasive interne</b>	<b>140 222,6</b>
M3	107 023,5
Pasive financiare pe termen lung	18 547,0
Depozitele administrației centrale	18 659,4
Alte pasive, net	–4 007,4

### 6. MASA MONETARĂ M3 ȘI CONTRAPARTIDA ACESTEIA

(milioane RON, sfârșitul perioadei)

	ian.2007
<b>TOTAL M3</b>	<b>107 023,5</b>
<b>M1</b>	<b>51 639,1</b>
Numerar în circulație	13 490,9
Depozite overnight	38 148,2
<b>M2-M1</b>	<b>55 017,1</b>
Depozite rambursabile după notificare la cel mult trei luni inclusiv	65,4
Depozite cu durata inițială de până la doi ani inclusiv	54 951,7
<b>Total M2</b>	<b>106 656,2</b>
<b>M3-M2</b>	<b>367,3</b>
<b>Împrumuturi din operațiuni repo</b>	<b>110,6</b>
Acțiuni/unități ale fondurilor de piață monetară (emise)	232,6
Titluri de valoare negociabile emise cu maturitatea de până la doi ani inclusiv	24,1
<b>ACTIVE EXTERNE NETE</b>	<b>39 804,4</b>
<b>ACTIVE INTERNE NETE, din care:</b>	<b>67 219,1</b>
Credit neguvernamental	92 494,9



## 7. STRUCTURA DEPOZITELOR ATRASE ȘI A CREDITELOR ACORDATE PE TIPURI DE SECTOARE INSTITUȚIONALE

### 7.1. DEPOZITELE CLIENȚILOR NEGUVERNAMENTALI

(milioane RON; sfârșitul perioadei)

Perioada	Total	Depozite ale gospodăriilor populației			Depozite ale persoanelor juridice*		
		Total	în lei	în valută	Total	în lei	în valută
2004	<b>56 856,3</b>	27 108,8	16 657,1	10 451,6	29 747,5	16 735,5	13 012,0
2005	<b>74 740,3</b>	34 227,6	22 014,7	12 213,0	40 512,7	26 842,5	13 670,2
2006	<b>96 306,2</b>	44 124,0	28 174,3	15 949,7	52 182,2	36 975,5	15 206,7
2006 ian.	<b>74 545,3</b>	34 439,0	22 332,3	12 106,7	40 106,3	26 063,3	14 043,0
feb.	<b>74 309,0</b>	34 619,6	22 565,2	12 054,5	39 689,4	25 508,7	14 180,7
mar.	<b>75 839,7</b>	34 868,4	22 645,0	12 223,4	40 971,3	26 787,8	14 183,5
apr.	<b>75 356,8</b>	35 437,3	22 805,4	12 632,0	39 919,5	26 057,4	13 862,1
mai	<b>78 933,8</b>	36 253,2	23 397,3	12 855,9	42 680,6	28 314,9	14 365,7
iun.	<b>81 271,8</b>	37 377,8	24 130,8	13 247,0	43 894,0	29 263,6	14 630,4
iul.	<b>81 737,5</b>	38 021,0	24 581,0	13 440,0	43 716,5	28 732,5	14 984,0
aug.	<b>84 110,4</b>	38 507,6	24 617,2	13 890,4	45 602,8	30 381,8	15 221,0
sep.	<b>84 686,4</b>	39 254,9	24 818,2	14 436,8	45 431,5	31 156,1	14 275,4
oct.	<b>86 425,4</b>	40 041,0	25 179,9	14 861,1	46 384,4	31 450,1	14 934,3
nov.	<b>87 756,6</b>	41 114,3	26 250,2	14 864,1	46 642,3	32 066,8	14 575,5
dec.	<b>96 306,2</b>	44 124,0	28 174,3	15 949,7	52 182,2	36 975,5	15 206,7
2007 ian.	<b>94 787,9</b>	46 963,2	30 461,6	16 501,6	47 824,8	34 538,6	13 286,2

\*) societăți nefinanciare și instituții financiare nemonetare.

Notă

Începând cu luna ianuarie 2007 indicatorii monetari se determină în baza Normei BNR nr.13/2006;

Seriile de date statistice aferente perioadei 2004 - 2006 sunt retratate pentru a se asigura comparabilitatea.

### 7.2. CREDITUL INTERN

(mil. RON; sfârșitul perioadei)

Perioada	Total	CREDIT NEGUVERNAMENTAL									GUVERNAMENTAL*
		Total	din care:		în lei			în valută			
			societăți nefinanciare	gospodăriile ale populației	Total	din care:		Total	din care:		
						societăți nefinanciare	gospodăriile ale populației		societăți nefinanciare	gospodăriile ale populației	
2004	<b>43 902,3</b>	41 018,6	26 363,0	11 874,2	15 683,4	8 810,0	6 421,8	25 335,2	17 553,0	5 452,4	2 883,7
2005	<b>63 102,9</b>	59 806,3	34 837,5	21 370,8	27 091,6	14 396,1	11 948,2	32 714,7	20 441,5	9 422,6	3 296,6
2006	<b>95 924,3</b>	92 378,5	49 831,4	39 271,1	48 637,3	23 989,2	23 084,9	43 741,2	25 842,3	16 186,2	3 545,8
2006 ian.	<b>63 870,6</b>	60 755,1	34 687,4	22 116,8	28 566,4	15 209,8	12 578,1	32 188,7	19 477,6	9 538,8	3 115,5
feb.	<b>64 556,3</b>	61 538,9	35 081,9	22 614,5	30 124,1	16 065,7	13 222,9	31 414,8	19 016,2	9 391,6	3 017,4
mar.	<b>67 663,1</b>	64 806,0	36 492,4	24 286,9	32 181,9	16 839,1	14 442,8	32 624,1	19 653,3	9 844,1	2 857,1
apr.	<b>69 882,7</b>	67 250,4	37 638,9	25 562,0	34 245,5	17 722,9	15 551,9	33 005,0	19 916,0	10 010,1	2 632,3
mai	<b>73 837,6</b>	71 430,2	39 386,0	27 892,9	36 806,3	18 838,6	16 890,6	34 623,9	20 547,4	11 002,3	2 407,4
iun.	<b>77 936,5</b>	75 569,0	41 224,9	30 162,7	39 213,5	19 667,9	18 273,1	36 355,4	21 557,0	11 889,6	2 367,6
iul.	<b>80 944,3</b>	78 510,0	42 513,9	32 122,2	41 203,2	20 329,9	19 471,5	37 306,8	22 184,0	12 650,7	2 434,3
aug.	<b>83 659,7</b>	81 267,9	42 986,1	34 022,2	42 734,4	20 468,4	20 557,5	38 533,4	22 517,7	13 464,6	2 391,9
sep.	<b>86 777,6</b>	84 430,6	45 802,4	35 803,3	44 470,2	21 887,4	21 450,5	39 960,4	23 915,1	14 352,7	2 346,9
oct.	<b>90 495,6</b>	88 078,2	47 755,4	37 340,7	46 056,2	22 604,8	22 136,7	42 022,0	25 150,6	15 204,0	2 417,4
nov.	<b>93 353,0</b>	90 993,7	49 464,3	38 373,2	47 990,1	23 789,2	22 733,8	43 003,6	25 675,0	15 639,5	2 359,3
dec.	<b>95 924,3</b>	92 378,5	49 831,4	39 271,1	48 637,3	23 989,2	23 084,9	43 741,2	25 842,3	16 186,2	3 545,8
2007 ian.	<b>99 594,7</b>	92 494,9	48 811,8	40 240,9	47 588,6	22 666,4	23 725,0	44 906,3	26 145,4	16 515,8	7 099,8

\*) inclusiv titlurile de valoare negociabile.

Notă

Începând cu luna ianuarie 2007 indicatorii monetari se determină în baza Normei BNR nr.13/2006;

Seriile de date statistice aferente perioadei 2004 - 2006 sunt retratate pentru a se asigura comparabilitatea.

**7.3. DEPOZITELE GOSPODĂRIILOR POPULAȚIEI**

(milioane RON, sfârșitul perioadei)

	ian. 2007
<b>TOTAL DEPOZITE GOSPODĂRII POPULAȚIE</b>	<b>46 963,2</b>
<b>Depozite overnight</b>	<b>14 080,2</b>
în lei	9 560,0
în euro	3 707,4
în alte valute	812,7
<b>Depozite la termen</b>	<b>32 872,7</b>
<b>în lei</b>	<b>20 891,3</b>
cu scadența până la 1 an inclusiv	18 987,3
cu scadența mai mare de 1 an	1 904,0
<b>în euro</b>	<b>8 782,7</b>
cu scadența până la 1 an inclusiv	8 526,7
cu scadența mai mare de 1 an	256,0
<b>în alte valute</b>	<b>3 198,8</b>
cu scadența până la 1 an inclusiv	3 006,6
cu scadența mai mare de 1 an	192,2
<b>Depozite rambursabile după notificare</b>	<b>0,0</b>
<b>Împrumuturi din operațiuni repo</b>	<b>10,3</b>

**7.4. DEPOZITELE SOCIETĂȚILOR NEFINANCIARE, INSTITUȚIILOR FINANCIARE NEMONETARE, ADMINISTRAȚIEI PUBLICE ȘI NEREZIDENTILOR**

(milioane RON, sfârșitul perioadei)

	ian. 2007
<b>TOTAL DEPOZITE SOCIETĂȚI NEFINANCIARE</b>	<b>42 085,6</b>
<b>Depozite overnight</b>	<b>22 164,5</b>
în lei	15 563,4
în euro	5 109,6
în alte valute	1 491,5
<b>Depozite la termen</b>	<b>19 843,4</b>
<b>în lei</b>	<b>14 268,4</b>
cu scadența până la 1 an inclusiv	13 885,1
cu scadența mai mare de 1 an	383,2
<b>în euro</b>	<b>4 081,1</b>
cu scadența până la 1 an inclusiv	3 888,8
cu scadența mai mare de 1 an	192,3
<b>în alte valute</b>	<b>1 494,0</b>
cu scadența până la 1 an inclusiv	1 340,4
cu scadența mai mare de 1 an	153,5
<b>Depozite rambursabile după notificare</b>	<b>64,4</b>
<b>Împrumuturi din operațiuni repo</b>	<b>13,3</b>
<b>TOTAL DEPOZITE INSTITUȚII FINANCIARE NEMONETARE</b>	<b>5 739,2</b>
<b>Depozite overnight</b>	<b>1 560,2</b>
în lei	1 175,0
în euro	285,9
în alte valute	99,3
<b>Depozite la termen</b>	<b>4 091,0</b>
<b>în lei</b>	<b>3 401,2</b>
cu scadența până la 1 an inclusiv	2 920,0
cu scadența mai mare de 1 an	481,2
<b>în euro</b>	<b>612,8</b>
cu scadența până la 1 an inclusiv	602,8
cu scadența mai mare de 1 an	10,0
<b>în alte valute</b>	<b>77,0</b>
cu scadența până la 1 an inclusiv	67,5
cu scadența mai mare de 1 an	9,5
<b>Depozite rambursabile după notificare</b>	<b>1,0</b>
<b>Împrumuturi din operațiuni repo</b>	<b>87,1</b>
<b>TOTAL DEPOZITE ADMINISTRAȚIE PUBLICĂ</b>	<b>19 319,0</b>
Administrația centrală	18 659,4
Administrația locală	651,4
Administrația sistemelor de asigurări sociale	8,1
<b>TOTAL DEPOZITE NEREZIDENTI</b>	<b>43 275,0</b>

**7.5. CREDITUL ACORDAT GOSPODĂRIILOR POPULAȚIEI**

(milioane RON, sfârșitul perioadei)

	ian. 2007
<b>TOTAL CREDITE ACORDATE GOSPODĂRIILOR POPULAȚIEI</b>	<b>40 240,9</b>
<b>- în funcție de valută</b>	
Credite în lei	23 725,0
Credite în euro	15 163,2
Credite în alte valute	1 352,7
<b>- în funcție de destinație și valută</b>	
<b>Credite pentru consum</b>	<b>31 645,6</b>
în lei	22 243,0
în euro	8 813,7
în alte valute	588,9
<b>Credite pentru locuințe</b>	<b>7 902,9</b>
în lei	1 123,3
în euro	6 025,8
în alte valute	753,8
<b>Credite pentru alte scopuri</b>	<b>692,4</b>
în lei	358,7
în euro	323,7
în alte valute	10,0

**7.6. CREDITUL ACORDAT SOCIETĂȚILOR NEFINANCIARE, INSTITUȚIILOR FINANCIARE NEMONETARE, ADMINISTRAȚIEI PUBLICE ȘI NEREZIDENȚILOR**

(milioane RON, sfârșitul perioadei)

	ian. 2007
<b>TOTAL CREDITE ACORDATE SOCIETĂȚILOR NEFINANCIARE</b>	<b>48 811,8</b>
<b>Credite în lei</b>	<b>22 666,4</b>
cu scadența până la 1 an inclusiv	12 553,3
cu scadența mai mare de 1 an și până la 5 ani inclusiv	7 174,5
cu scadența mai mare de 5 ani	2 938,6
<b>Credite în euro</b>	<b>22 867,1</b>
cu scadența până la 1 an inclusiv	8 155,0
cu scadența mai mare de 1 an și până la 5 ani inclusiv	7 284,6
cu scadența mai mare de 5 ani	7 427,6
<b>Credite în alte valute</b>	<b>3 278,3</b>
cu scadența până la 1 an inclusiv	1 662,0
cu scadența mai mare de 1 an și până la 5 ani inclusiv	816,8
cu scadența mai mare de 5 ani	799,4
<b>TOTAL CREDITE ACORDATE INSTITUȚIILOR FINANCIARE NEMONETARE</b>	<b>3 442,2</b>
Societăți de asigurări	33,1
cu scadența până la 1 an inclusiv	10,4
Alți intermediari financiari*	3 409,2
cu scadența până la 1 an inclusiv	526,2
<b>TOTAL CREDITE ACORDATE ADMINISTRAȚIEI PUBLICE</b>	<b>2 637,9</b>
Administrația centrală	1 139,5
Administrația locală	1 498,4
Administrația sistemelor de asigurări sociale	0,0
<b>TOTAL CREDITE ACORDATE NEREZIDENȚILOR</b>	<b>26 430,4</b>

\*) Include și auxiliarii financiari.

## 8. RATELE MEDII ALE DOBÂNZII PRACTICATE DE INSTITUȚIILE DE CREDIT

### 8.1. DEPOZITE LA TERMEN ÎN LEI

#### 8.1.1. DEPOZITE EXISTENTE ÎN SOLD

(% p.a.)

Perioada	Depozite la termen ale gospodăriilor populației					Depozite la termen ale societăților nefinanciare			
	Total	Durata inițială				Total	Durata inițială		
		până la 1 lună inclusiv	peste 1 lună și până la 3 luni inclusiv	peste 3 luni și până la 6 luni inclusiv	peste 6 luni și până la 12 luni inclusiv		până la 1 lună inclusiv	peste 1 lună și până la 3 luni inclusiv	peste 3 luni și până la 6 luni inclusiv
2004	15,62	15,37	15,68	17,03	15,44	15,02	14,54	15,88	16,89
2005	6,35	5,64	5,57	6,92	8,35	5,27	4,45	5,41	6,29
2006	7,25	7,08	7,19	7,49	7,46	7,03	6,16	7,73	7,93
2006 ian.	6,19	5,66	5,49	6,66	7,82	5,34	4,56	5,70	6,01
feb.	5,58	5,13	5,09	5,93	6,90	5,28	4,82	5,46	5,95
mar.	6,49	6,28	5,86	6,52	7,57	6,17	5,75	6,50	6,73
apr.	6,37	6,23	5,91	6,39	7,27	6,26	5,87	6,62	6,56
mai	6,90	6,60	6,54	7,04	7,90	6,26	5,88	6,42	6,67
iun.	6,52	6,28	6,16	6,71	7,19	6,54	6,18	6,79	6,88
iul.	6,72	6,47	6,44	6,94	7,29	6,47	5,94	7,09	6,58
aug.	6,83	6,65	6,45	7,08	7,37	6,92	6,49	7,19	7,24
sep.	6,72	6,57	6,48	7,02	7,07	6,78	6,22	7,24	7,58
oct.	7,12	7,01	6,87	7,36	7,46	6,99	6,41	7,31	8,01
nov.	7,01	6,84	6,88	7,30	7,39	7,11	6,48	7,50	7,91
dec.	7,25	7,08	7,19	7,49	7,46	7,03	6,16	7,73	7,93
2007 ian.	6,99	6,68	7,11	7,52	7,50	6,26	5,29	7,25	7,61

#### 8.1.2. DEPOZITE NOI

(% p.a.)

Perioada	Depozite noi la termen ale gospodăriilor populației					Depozite noi la termen ale societăților nefinanciare			
	Total	Durata inițială				Total	Durata inițială		
		până la 1 lună inclusiv	peste 1 lună și până la 3 luni inclusiv	peste 3 luni și până la 6 luni inclusiv	peste 6 luni și până la 12 luni inclusiv		până la 1 lună inclusiv	peste 1 lună și până la 3 luni inclusiv	peste 3 luni și până la 6 luni inclusiv
2004	15,37	15,20	15,67	16,77	13,34	14,39	14,14	15,71	15,79
2005	5,50	5,47	5,49	6,53	6,01	4,36	3,99	5,66	5,84
2006	7,02	6,91	7,31	7,63	7,45	6,12	5,64	7,53	7,51
2006 ian.	5,51	5,48	5,46	6,31	5,97	4,49	4,23	5,78	6,48
feb.	5,20	5,17	5,18	5,89	5,46	5,06	4,91	5,69	6,19
mar.	6,07	6,01	6,03	6,77	6,71	5,81	5,46	6,83	7,27
apr.	6,08	6,03	6,11	6,64	6,55	5,79	5,65	6,64	6,71
mai	6,36	6,31	6,42	7,17	6,01	5,84	5,60	6,49	6,00
iun.	6,24	6,19	6,26	6,88	6,52	6,31	6,19	6,84	6,92
iul.	6,44	6,40	6,39	7,08	6,80	5,89	5,70	6,73	6,57
aug.	6,64	6,63	6,47	7,09	6,94	6,53	6,35	7,10	7,35
sep.	6,53	6,48	6,57	7,13	6,74	6,26	6,02	7,13	8,01
oct.	6,92	6,87	6,94	7,52	7,27	6,44	6,16	7,38	7,37
nov.	6,81	6,70	7,08	7,47	7,41	6,61	6,36	7,66	7,94
dec.	7,02	6,91	7,31	7,63	7,45	6,12	5,64	7,53	7,51
2007 ian.	6,95	6,69	7,10	7,59	7,87	6,71	6,03	7,36	7,34

Notă

Ratele medii ale dobânzii sunt calculate conform prevederilor Normei BNR nr.14/2006;

Datele aferente perioadei 2004 - 2006 sunt date comparabile, retratate potrivit prevederilor Normei BNR nr.14/2006;

Datele anuale sunt aferente lunii decembrie.

**8.2. DEPOZITE LA TERMEN ÎN EURO****8.2.1. DEPOZITE EXISTENTE ÎN SOLD**

(% p.a.)

Perioada	Depozite la termen ale gospodăriilor populației					Depozite la termen ale societăților nefinanciare			
	Total	Durata inițială				Total	Durata inițială		
		până la 1 lună inclusiv	peste 1 lună și până la 3 luni inclusiv	peste 3 luni și până la 6 luni inclusiv	peste 6 luni și până la 12 luni inclusiv		până la 1 lună inclusiv	peste 1 lună și până la 3 luni inclusiv	peste 3 luni și până la 6 luni inclusiv
2004	2,92	2,41	2,85	3,26	3,37	2,30	1,95	2,24	2,93
2005	2,92	2,42	2,84	3,40	3,45	2,92	2,33	2,58	2,97
2006	3,16	2,92	3,11	3,38	3,51	3,31	2,89	2,94	3,24
2006 ian.	2,88	2,44	2,78	3,36	3,33	3,00	2,34	2,68	3,15
feb.	2,63	2,25	2,56	3,03	2,96	2,74	2,18	2,60	3,10
mar.	2,87	2,38	2,79	3,29	3,37	3,02	2,45	2,74	3,00
apr.	2,81	2,34	2,77	3,17	3,24	3,00	2,44	2,78	3,25
mai	3,00	2,44	2,99	3,29	3,55	2,93	2,52	2,64	2,96
iun.	2,89	2,45	2,88	3,16	3,33	3,01	2,45	2,74	3,25
iul.	3,01	2,58	2,98	3,24	3,47	3,09	2,52	2,88	2,96
aug.	3,04	2,69	3,02	3,26	3,48	3,13	2,66	2,87	2,99
sep.	2,97	2,68	2,91	3,20	3,36	3,09	2,60	2,71	3,06
oct.	3,09	2,84	3,01	3,31	3,50	3,23	2,78	2,84	3,03
nov.	3,06	2,80	3,01	3,23	3,43	3,18	2,76	2,88	2,80
dec.	3,16	2,92	3,11	3,38	3,51	3,31	2,89	2,94	3,24
2007 ian.	3,21	3,00	3,13	3,35	3,73	2,87	2,46	3,38	3,23

**8.2.2. DEPOZITE NOI**

(% p.a.)

Perioada	Depozite noi la termen ale gospodăriilor populației					Depozite noi la termen ale societăților nefinanciare			
	Total	Durata inițială				Total	Durata inițială		
		până la 1 lună inclusiv	peste 1 lună și până la 3 luni inclusiv	peste 3 luni și până la 6 luni inclusiv	peste 6 luni și până la 12 luni inclusiv		până la 1 lună inclusiv	peste 1 lună și până la 3 luni inclusiv	peste 3 luni și până la 6 luni inclusiv
2004	2,58	2,34	2,78	3,09	2,49	1,99	1,85	2,17	2,66
2005	2,54	2,33	2,79	3,42	2,68	2,30	2,22	2,67	3,35
2006	2,93	2,86	3,03	3,41	2,93	2,96	2,91	3,02	4,37
2006 ian.	2,51	2,35	2,69	3,32	2,61	2,28	2,25	2,53	2,96
feb.	2,30	2,18	2,53	2,96	2,12	2,15	2,09	2,62	3,22
mar.	2,55	2,32	2,78	3,30	2,89	2,44	2,38	2,76	3,20
apr.	2,50	2,29	2,80	3,24	2,80	2,39	2,36	2,62	2,92
mai	2,56	2,41	2,77	2,96	2,62	2,46	2,40	2,63	2,85
iun.	2,60	2,42	2,82	3,20	2,83	2,48	2,35	2,82	2,81
iul.	2,71	2,54	2,89	3,33	2,98	2,58	2,44	2,91	2,86
aug.	2,77	2,61	2,95	3,34	3,09	2,69	2,56	3,06	3,17
sep.	2,79	2,68	2,89	3,37	2,93	2,54	2,55	2,33	3,06
oct.	2,89	2,78	3,03	3,50	3,05	2,78	2,76	3,02	2,63
nov.	2,88	2,76	3,04	3,43	3,06	2,80	2,77	3,09	3,26
dec.	2,93	2,86	3,03	3,41	2,93	2,96	2,91	3,02	4,37
2007 ian.	3,17	3,04	3,22	3,55	4,16	3,18	2,95	3,54	3,25

Notă

Ratele medii ale dobânzii sunt calculate conform prevederilor Normei BNR nr.14/2006;

Datele aferente perioadei 2004 - 2006 sunt date comparabile, retratate potrivit prevederilor Normei BNR nr.14/2006;

Datele anuale sunt aferente lunii decembrie.

### 8.3. CREDITE ÎN LEI

#### 8.3.1. CREDITE EXISTENTE ÎN SOLD

(% p.a.)

Perioada	Credite acordate gospodăriilor populației				Credite acordate societăților nefinanciare			
	Total	Durata inițială			Total	Durata inițială		
		până la 1 an inclusiv	peste 1 an și până la 5 ani inclusiv	peste 5 ani		până la 1 an inclusiv	peste 1 an și până la 5 ani inclusiv	peste 5 ani
2004	30,53	30,20	30,93	25,23	25,96	26,40	25,11	25,29
2005	19,62	20,10	21,05	16,05	14,86	14,66	15,63	13,94
2006	15,32	19,33	17,02	13,65	13,34	12,94	13,93	13,04
2006 ian.	18,72	20,40	20,30	14,90	14,40	14,31	14,92	13,64
feb.	17,34	18,83	19,00	14,09	13,05	13,18	13,08	12,21
mar.	17,71	19,94	19,59	14,31	14,19	14,28	14,45	12,95
apr.	17,18	19,30	18,91	14,48	13,69	13,90	13,70	12,67
mai	16,75	19,67	18,69	14,05	13,83	14,19	13,74	12,50
iun.	16,39	19,65	18,26	14,06	13,43	13,68	13,42	12,44
iul.	15,87	19,78	17,81	13,63	13,54	13,61	13,70	12,80
aug.	15,80	20,02	17,79	13,60	13,77	13,81	14,00	12,93
sep.	15,38	19,25	17,35	13,33	13,33	13,26	13,67	12,53
oct.	15,51	19,45	17,29	13,66	13,62	13,40	14,02	13,19
nov.	15,29	19,17	16,98	13,57	13,20	13,05	13,58	12,54
dec.	15,32	19,33	17,02	13,65	13,34	12,94	13,93	13,04
2007 ian.	14,77	19,52	16,52	12,85	12,55	12,50	12,92	11,91

#### 8.3.2. CREDITE NOI

(% p.a.)

Perioada	Credite noi acordate gospodăriilor populației				Credite noi acordate societăților nefinanciare			
	Total	Durata inițială			Total	Durata inițială		
		până la 1 an inclusiv	peste 1 an și până la 5 ani inclusiv	peste 5 ani		până la 1 an inclusiv	peste 1 an și până la 5 ani inclusiv	peste 5 ani
2004	30,21	31,95	30,16	25,59	25,57	25,46	25,25	30,92
2005	13,73	19,54	15,13	11,89	13,69	13,48	14,63	13,87
2006	13,86	17,25	16,03	12,51	12,10	11,86	13,03	12,96
2006 ian.	12,96	17,38	14,89	10,77	13,46	13,78	12,12	13,88
feb.	14,48	17,05	15,93	12,86	12,58	12,49	13,28	12,50
mar.	15,14	17,57	15,75	14,60	13,75	13,82	13,65	12,89
apr.	14,41	16,97	15,20	13,89	12,92	13,01	12,49	13,22
mai	14,12	18,96	15,26	13,33	12,71	13,08	11,72	11,64
iun.	13,65	16,79	14,92	12,92	12,28	12,26	12,56	11,75
iul.	13,76	16,89	14,95	13,06	12,57	12,27	13,50	13,17
aug.	13,77	16,84	15,14	12,80	12,86	12,88	12,84	12,68
sep.	13,39	16,84	14,69	12,32	12,32	12,18	13,14	11,93
oct.	14,55	17,07	16,37	13,16	13,06	12,85	13,76	13,10
nov.	13,98	16,27	15,97	12,74	12,51	12,45	12,80	12,42
dec.	13,86	17,25	16,03	12,51	12,10	11,86	13,03	12,96
2007 ian.	13,83	16,30	15,09	12,67	11,39	11,91	10,04	11,12

Notă

Ratele medii ale dobânzii sunt calculate conform prevederilor Normei BNR nr.14/2006;

Datele aferente perioadei 2004 - 2006 sunt date comparabile, retratate potrivit prevederilor Normei BNR nr.14/2006;

Datele anuale sunt aferente lunii decembrie.

## 8.4. CREDITE ÎN EURO

### 8.4.1. CREDITE EXISTENTE ÎN SOLD

(% p.a.)

Perioada	Credite acordate gospodăriilor populației				Credite acordate societăților nefinanciare			
	Total	Durata inițială			Total	Durata inițială		
		până la 1 an inclusiv	peste 1 an și până la 5 ani inclusiv	peste 5 ani		până la 1 an inclusiv	peste 1 an și până la 5 ani inclusiv	peste 5 ani
2004	10,76	9,10	12,28	9,97	7,18	6,60	7,71	7,04
2005	10,23	8,22	11,20	9,88	7,08	6,86	7,37	6,95
2006	9,51	9,48	10,50	9,34	7,45	6,61	7,53	8,22
2006 ian.	9,99	7,83	10,85	9,68	6,65	5,86	7,27	6,87
feb.	9,57	7,01	10,50	9,26	6,14	5,48	6,54	6,44
mar.	9,94	8,17	10,99	9,61	6,78	5,86	7,18	7,51
apr.	9,75	7,50	10,93	9,41	6,67	5,73	7,08	7,36
mai	9,97	8,71	11,25	9,62	7,03	6,11	7,55	7,45
iun.	9,90	8,71	11,09	9,61	6,81	5,93	7,09	7,48
iul.	9,99	8,98	11,08	9,75	7,07	6,27	7,25	7,75
aug.	10,01	9,04	11,21	9,75	7,17	6,37	7,34	7,85
sep.	9,97	8,75	11,35	9,71	7,07	6,32	7,19	7,74
oct.	9,69	9,16	10,95	9,46	7,36	6,61	7,42	8,10
nov.	9,47	8,98	10,87	9,23	7,19	6,43	7,26	7,92
dec.	9,51	9,48	10,50	9,34	7,45	6,61	7,53	8,22
2007 ian.	9,31	9,68	11,34	8,99	7,36	7,36	7,38	7,35

### 8.4.2. CREDITE NOI

(% p.a.)

Perioada	Credite noi acordate gospodăriilor populației				Credite noi acordate societăților nefinanciare			
	Total	Durata inițială			Total	Durata inițială		
		până la 1 an inclusiv	peste 1 an și până la 5 ani inclusiv	peste 5 ani		până la 1 an inclusiv	peste 1 an și până la 5 ani inclusiv	peste 5 ani
2004	10,36	8,94	11,24	9,92	6,48	5,86	7,90	7,80
2005	8,98	10,61	10,48	8,74	6,09	5,75	6,51	7,96
2006	8,58	10,12	9,32	8,42	6,84	6,32	7,22	8,16
2006 ian.	8,54	7,62	10,57	8,66	5,30	5,02	6,58	6,93
feb.	9,16	9,24	9,34	9,12	5,31	5,07	6,25	5,89
mar.	9,47	10,21	10,39	9,35	5,75	5,16	6,64	8,85
apr.	9,20	9,02	10,05	9,09	5,70	5,19	6,77	7,23
mai	9,08	9,37	10,16	8,96	5,83	5,27	6,94	7,60
iun.	9,05	8,44	9,95	8,97	5,81	5,24	6,47	7,97
iul.	8,91	9,59	9,82	8,80	6,03	5,35	7,01	7,62
aug.	9,01	9,69	10,47	8,82	6,32	5,67	6,83	7,94
sep.	8,56	7,85	9,50	8,44	6,18	5,66	7,04	7,26
oct.	8,81	9,61	9,99	8,68	6,44	5,87	7,21	8,58
nov.	8,45	9,43	9,75	8,29	6,53	6,00	7,19	7,73
dec.	8,58	10,12	9,32	8,42	6,84	6,32	7,22	8,16
2007 ian.	8,40	9,39	9,94	8,20	6,55	6,37	6,27	7,32

Notă

Ratele medii ale dobânzii sunt calculate conform prevederilor Normei BNR nr.14/2006;

Datele aferente perioadei 2004 - 2006 sunt date comparabile, retratate potrivit prevederilor Normei BNR nr.14/2006;

Datele anuale sunt aferente lunii decembrie.

**8.5. DEPOZITE ÎN LEI PE TIPURI DE DEPOZITE****8.5.1. DEPOZITE EXISTENTE ÎN SOLD**

(% p.a.)

	ian. 2007
Depozite ale gospodăriilor populației	
overnight	2,79
la termen	6,99
cu durata inițială până la 2 ani inclusiv	7,00
cu durata inițială peste 2 ani	6,92
rambursabile după notificare	
la cel mult 3 luni inclusiv	x
la mai mult de 3 luni	x
Depozite ale societăților nefinanciare	
overnight	1,87
la termen	6,26
cu durata inițială până la 2 ani inclusiv	6,29
cu durata inițială peste 2 ani	3,42
Împrumuturi din operațiuni repo	6,77

**8.5.2. DEPOZITE NOI**

(% p.a.)

	ian. 2007
Depozite noi ale gospodăriilor populației	
cu durata inițială până la 1 an inclusiv	6,93
cu durata inițială peste 1 an și până la 2 ani inclusiv	7,64
cu durata inițială peste 2 ani	7,47
Depozite noi ale societăților nefinanciare	
cu durata inițială până la 1 an inclusiv	6,71
cu durata inițială peste 1 an și până la 2 ani inclusiv	6,11
cu durata inițială peste 2 ani	3,99
Împrumuturi noi din operațiuni repo	5,97

*Notă**Ratele medii ale dobânzii sunt calculate conform prevederilor Normei BNR nr.14/2006.*



**8.6. DEPOZITE ÎN EURO PE TIPURI DE DEPOZITE****8.6.1. DEPOZITE EXISTENTE ÎN SOLD**

(% p.a.)

	ian. 2007
Depozite ale gospodăriilor populației	
overnight	1,12
la termen	3,21
cu durata inițială până la 2 ani inclusiv	3,21
cu durata inițială peste 2 ani	3,12
rambursabile după notificare	
la cel mult 3 luni inclusiv	x
la mai mult de 3 luni	x
Depozite ale societăților nefinanciare	
overnight	1,03
la termen	2,87
cu durata inițială până la 2 ani inclusiv	2,85
cu durata inițială peste 2 ani	3,43
Împrumuturi din operațiuni repo	x

**8.6.2. DEPOZITE NOI**

(% p.a.)

	ian. 2007
Depozite noi ale gospodăriilor populației	
cu durata inițială până la 1 an inclusiv	3,17
cu durata inițială peste 1 an și până la 2 ani inclusiv	3,27
cu durata inițială peste 2 ani	3,64
Depozite noi ale societăților nefinanciare	
cu durata inițială până la 1 an inclusiv	3,19
cu durata inițială peste 1 an și până la 2 ani inclusiv	0,31
cu durata inițială peste 2 ani	1,81
Împrumuturi noi din operațiuni repo	x

*Notă**Ratele medii ale dobânzii sunt calculate conform prevederilor Normei BNR nr.14/2006.*

**8.7. CREDITE ÎN LEI PE TIPURI DE CREDITE****8.7.1. CREDITE EXISTENTE ÎN SOLD**

(% p.a.)

	ian. 2007
Credite acordate gospodăriilor populației	
credite acordate pe descoperit de cont	20,58
credite pentru locuințe	10,83
cu durata inițială până la 1 an inclusiv	10,31
cu durata inițială peste 1 an și până la 5 ani inclusiv	20,19
cu durata inițială peste 5 ani	10,11
credite pentru consum	14,94
cu durata inițială până la 1 an inclusiv	19,62
cu durata inițială peste 1 an și până la 5 ani inclusiv	16,41
cu durata inițială peste 5 ani	13,10
credite pentru alte scopuri	16,98
cu durata inițială până la 1 an inclusiv	14,73
cu durata inițială peste 1 an și până la 5 ani inclusiv	19,54
cu durata inițială peste 5 ani	11,16
Credite acordate societăților nefinanciare	
credite acordate pe descoperit de cont	11,94
cu durata inițială până la 1 an inclusiv	12,50
cu durata inițială peste 1 an și până la 5 ani inclusiv	12,92
cu durata inițială peste 5 ani	11,91

**8.7.2. CREDITE NOI**

(% p.a.)

	ian. 2007
Credite noi acordate gospodăriilor populației	
credite noi pentru locuințe	10,29
cu durata inițială până la 1 an inclusiv	19,56
cu durata inițială peste 1 an și până la 5 ani inclusiv	16,60
cu durata inițială peste 5 ani și până la 10 ani inclusiv	10,00
cu durata inițială peste 10 ani	9,34
Dobânda anuală efectivă medie	11,32
credite noi pentru consum	13,81
cu durata inițială până la 1 an inclusiv	15,99
cu durata inițială peste 1 an și până la 5 ani inclusiv	14,89
cu durata inițială peste 5 ani	12,82
Dobânda anuală efectivă medie	18,88
credite noi pentru alte scopuri	15,83
cu durata inițială până la 1 an inclusiv	21,07
cu durata inițială peste 1 an și până la 5 ani inclusiv	18,42
cu durata inițială peste 5 ani	10,97
Credite noi acordate societăților nefinanciare	
cu valoarea până la 1 milion echivalent euro	12,87
cu durata inițială până la 1 an inclusiv	12,93
cu durata inițială peste 1 an și până la 5 ani inclusiv	13,31
cu durata inițială peste 5 ani	11,48
cu valoarea peste 1 milion echivalent euro	9,65
cu durata inițială până la 1 an inclusiv	10,16
cu durata inițială peste 1 an și până la 5 ani inclusiv	8,89
cu durata inițială peste 5 ani	10,42

Notă

Ratele medii ale dobânzii sunt calculate conform prevederilor Normei BNR nr.14/2006.

**8.8. CREDITE ÎN EURO PE TIPURI DE CREDITE****8.8.1. CREDITE EXISTENTE ÎN SOLD**

(% p.a.)

	ian. 2007
Credite acordate gospodăriilor populației	
credite acordate pe descoperit de cont	10,94
credite pentru locuințe	8,30
cu durata inițială până la 1 an inclusiv	8,06
cu durata inițială peste 1 an și până la 5 ani inclusiv	8,06
cu durata inițială peste 5 ani	8,30
credite pentru consum	10,03
cu durata inițială până la 1 an inclusiv	10,64
cu durata inițială peste 1 an și până la 5 ani inclusiv	11,57
cu durata inițială peste 5 ani	9,61
credite pentru alte scopuri	8,64
cu durata inițială până la 1 an inclusiv	9,21
cu durata inițială peste 1 an și până la 5 ani inclusiv	8,80
cu durata inițială peste 5 ani	8,02
Credite acordate societăților nefinanciare	
credite acordate pe descoperit de cont	6,45
cu durata inițială până la 1 an inclusiv	7,36
cu durata inițială peste 1 an și până la 5 ani inclusiv	7,38
cu durata inițială peste 5 ani	7,35

**8.8.2. CREDITE NOI**

(% p.a.)

	ian. 2007
Credite noi acordate gospodăriilor populației	
credite noi pentru locuințe	6,88
cu durata inițială până la 1 an inclusiv	x
cu durata inițială peste 1 an și până la 5 ani inclusiv	7,29
cu durata inițială peste 5 ani și până la 10 ani inclusiv	6,81
cu durata inițială peste 10 ani	6,89
Dobânda anuală efectivă medie	8,69
credite noi pentru consum	9,23
cu durata inițială până la 1 an inclusiv	10,33
cu durata inițială peste 1 an și până la 5 ani inclusiv	10,10
cu durata inițială peste 5 ani	9,07
Dobânda anuală efectivă medie	12,60
credite noi pentru alte scopuri	8,76
cu durata inițială până la 1 an inclusiv	9,33
cu durata inițială peste 1 an și până la 5 ani inclusiv	8,26
cu durata inițială peste 5 ani	8,17
Credite noi acordate societăților nefinanciare	
cu valoarea până la 1 milion echivalent euro	7,42
cu durata inițială până la 1 an inclusiv	7,01
cu durata inițială peste 1 an și până la 5 ani inclusiv	7,82
cu durata inițială peste 5 ani	7,84
cu valoarea peste 1 milion echivalent euro	6,04
cu durata inițială până la 1 an inclusiv	5,82
cu durata inițială peste 1 an și până la 5 ani inclusiv	5,73
cu durata inițială peste 5 ani	7,00

Notă

Ratele medii ale dobânzii sunt calculate conform prevederilor Normei BNR nr.14/2006.

**9. INDICATORI DE RISC BANCAR****9.1. SITUAȚIA CLASIFICĂRII CREDITELOR**

(milioane RON; sfârșitul perioadei)

**A. Expunere din credite acordate clienților din afara sectorului instituțiilor de credit și alte instituții de credit și dobânda aferentă**

Perioada	Total	Standard	În observație	Substandard	Îndoielnic	Pierdere
<b>Neajustată</b>						
2006 ian.	58 566,3	30 426,3	23 260,3	3 381,8	557,6	940,3
feb.	59 281,9	31 164,8	23 228,1	3 314,0	610,3	964,7
mar.	62 525,0	33 058,9	24 275,8	3 554,0	592,7	1 043,6
apr.	64 638,4	34 374,4	24 853,5	3 582,9	656,5	1 171,1
mai	68 561,6	36 291,4	26 260,9	3 840,6	773,1	1 395,5
iun.	72 691,2	39 007,6	27 593,3	3 858,7	825,0	1 406,6
iul.	75 951,4	40 847,9	27 854,5	3 813,9	2 005,6	1 429,5
aug.	78 861,0	41 431,2	31 159,8	3 880,8	837,5	1 551,7
sep.	81 272,5	42 351,5	32 054,4	4 297,0	975,5	1 594,1
oct.	84 932,0	43 976,7	33 314,4	4 925,5	1 040,9	1 674,5
nov.	87 679,1	44 559,3	35 727,8	4 698,0	1 050,3	1 643,7
dec.	89 336,6	46 374,0	35 860,3	4 585,3	937,5	1 579,5
2007 ian.	91 192,4	46 883,5	36 673,4	4 960,3	1 003,1	1 672,1
<b>Ajustată*</b>						
2006 ian.	15 715,9	11 106,7	3 617,4	453,9	121,9	416,0
feb.	15 499,9	11 042,8	3 548,8	370,1	130,5	407,7
mar.	16 455,9	11 698,9	3 727,9	469,9	107,2	452,0
apr.	17 362,5	12 542,2	3 746,0	455,0	140,2	479,1
mai	19 318,1	13 972,3	4 153,5	503,0	127,8	561,6
iun.	20 698,6	14 850,8	4 645,3	512,7	155,3	534,5
iul.	21 399,0	15 725,1	4 387,5	513,2	206,0	567,2
aug.	23 204,3	16 734,2	5 124,1	545,4	171,8	628,8
sep.	25 673,3	17 913,5	6 248,4	626,7	222,4	662,3
oct.	26 888,4	18 657,0	6 572,4	689,0	222,3	747,7
nov.	28 106,5	19 401,9	7 102,3	637,4	238,1	726,8
dec.	28 702,4	20 234,0	6 888,7	668,6	192,7	718,4
2007 ian.	28 955,0	20 083,6	7 220,6	662,1	207,8	780,9
<b>Provizioane</b>						
2006 ian.	748,6	–	180,9	90,7	61,0	416,0
feb.	724,4	–	177,5	73,9	65,3	407,7
mar.	785,9	–	186,4	94,0	53,5	452,0
apr.	827,5	–	187,3	91,0	70,1	479,1
mai	933,8	–	207,7	100,6	63,9	561,6
iun.	947,0	–	232,3	102,6	77,6	534,5
iul.	992,2	–	219,5	102,6	102,9	567,2
aug.	1 079,9	–	256,2	109,0	85,9	628,8
sep.	1 211,3	–	312,5	125,3	111,2	662,3
oct.	1 325,3	–	328,6	137,8	111,2	747,7
nov.	1 328,6	–	355,3	127,5	119,0	726,8
dec.	1 292,9	–	344,4	133,7	96,4	718,4
2007 ian.	1 378,2	–	361,0	132,4	103,9	780,9
<b>B. Expunere din elemente în afara bilanțului pentru care nu se constituie provizioane</b>						
2006 ian.	18 598,2	13 728,4	4 025,0	439,2	53,2	352,4
feb.	18 763,6	13 802,4	4 077,9	418,5	84,4	380,4
mar.	19 670,9	14 465,7	4 214,2	454,0	75,9	461,1
apr.	20 157,8	14 329,8	4 554,8	697,4	73,3	502,5
mai	21 918,0	15 112,0	5 100,9	878,5	168,7	657,9
iun.	23 734,3	16 531,1	5 518,8	845,4	197,8	641,2
iul.	25 211,6	17 117,2	6 124,3	1 057,2	176,5	736,4
aug.	26 495,5	17 608,5	6 840,4	1 108,5	234,6	703,5
sep.	27 791,4	18 230,0	7 127,7	1 126,7	312,8	994,2
oct.	28 312,5	18 572,6	7 186,9	1 160,9	220,8	1 171,3
nov.	28 734,9	19 104,6	7 270,8	1 036,4	122,1	1 201,0
dec.	29 970,7	20 050,5	7 747,7	1 001,4	81,2	1 089,9
2007 ian.	30 343,9	20 312,4	7 873,8	1 141,8	111,3	904,6

**C. Expunere din plasamente constituite la alte instituții de credit și dobânda aferentă**

Perioada	Total	Standard	Substandard	Îndoielnic	Pierdere
<b>Neajustată</b>					
2006 ian.	3 997,0	3 994,7	–	–	2,3
feb.	3 211,3	3 209,0	–	–	2,3
mar.	2 309,5	2 307,3	–	–	2,2
apr.	2 722,0	2 719,9	–	–	2,1
mai	2 964,6	2 962,5	–	–	2,1
iun.	3 978,2	3 976,1	–	–	2,1
iul.	4 438,3	4 436,2	–	–	2,1
aug.	4 943,2	4 941,1	–	–	2,1
sep.	4 201,5	4 200,9	–	–	0,6
oct.	4 461,5	4 460,9	–	–	0,6
nov.	4 708,6	4 708,0	–	–	0,6
dec.	7 855,8	7 855,3	–	–	0,5
2007 ian.	5 187,6	5 187,0	–	–	0,6
<b>Ajustată*</b>					
2006 ian.	3 924,0	3 921,7	–	–	2,3
feb.	3 149,9	3 147,6	–	–	2,3
mar.	2 242,4	2 240,2	–	–	2,2
apr.	2 615,4	2 613,3	–	–	2,1
mai	2 885,3	2 883,2	–	–	2,1
iun.	3 447,1	3 445,0	–	–	2,1
iul.	4 232,6	4 230,5	–	–	2,1
aug.	4 683,6	4 681,5	–	–	2,1
sep.	3 860,1	3 859,5	–	–	0,6
oct.	4 156,9	4 156,3	–	–	0,6
nov.	4 439,3	4 438,7	–	–	0,6
dec.	7 182,2	7 181,7	–	–	0,5
2007 ian.	4 705,4	4 704,8	–	–	0,6
<b>Provizioane</b>					
2006 ian.	2,3	–	–	–	2,3
feb.	2,3	–	–	–	2,3
mar.	2,2	–	–	–	2,2
apr.	2,1	–	–	–	2,1
mai	2,1	–	–	–	2,1
iun.	2,1	–	–	–	2,1
iul.	2,1	–	–	–	2,1
aug.	2,1	–	–	–	2,1
sep.	0,6	–	–	–	0,6
oct.	0,6	–	–	–	0,6
nov.	0,6	–	–	–	0,6
dec.	0,5	–	–	–	0,5
2007 ian.	0,6	–	–	–	0,6

\*) Conform Regulamentului BNR nr.5/2002, modificat prin Regulamentele BNR nr.7/2002, 8/2005 și 12/2006; expunere față de un debitor din care a fost dedusă valoarea garanțiilor ajustate cu coeficienții prevăzuți în reglementările BNR.

**9.2. PRINCIPALII INDICATORI DE PRUDENȚIALITATE**

(procente)

Perioada	Raport de solvabilitate (>12%)	Rata capitalului propriu (Capital propriu/ Total activ)	Rata generală de risc	Plasamente și credite interbancare (valoare brută)/ Total activ (valoare brută)	Credite acordate clienței (valoare brută)/ Total activ (valoare brută)	Credite restante și îndoielnice (valoare netă)/ Total portofoliu credite (valoare netă)
2004	20,64	8,93	46,95	33,58	45,64	0,28
2005	21,07	9,18	47,61	29,50	46,60	0,26
2006	17,34	8,32	52,81	36,00	53,22	0,20
2006 ian.	–	9,42	–	29,67	47,26	0,25
feb.	–	9,43	–	33,76	48,06	0,30
mar.	20,10	9,21	49,95	35,86	48,57	0,27
apr.	–	9,09	–	35,18	49,69	0,35
mai	–	8,90	–	34,57	50,99	0,29
iun.	17,83	8,98	53,09	34,02	52,07	0,28
iul.	–	9,11	–	33,59	53,50	0,27
aug.	–	8,99	–	33,48	53,94	0,21
sep.	17,86	8,99	54,23	32,80	55,09	0,28
oct.	–	8,80	–	32,31	56,01	0,20
nov.	–	8,56	–	32,05	56,55	0,21
dec.	17,34	8,32	52,81	36,00	53,22	0,20
2007 ian.	–	8,20	–	32,82	54,51	0,23

Perioada	Total creanțe restante și îndoielnice (valoare netă)/ Total activ (valoare netă)	Total creanțe restante și îndoielnice (valoare netă)/ Capitalul propriu (din raportarea prudentială a fondurilor proprii)	Total creanțe restante și îndoielnice (valoare netă)/ Surse atrase și împrumutate	Rata riscului de credit (Expunere neajustată, aferentă creditelor și dobânzilor clasificate în categoriile îndoielnic și pierdere/ Total credite și dobânzi clasificate, exclusiv elementele în afara bilanțului)*	Indicatorul de lichiditate (Lichiditate efectivă/ Lichiditate necesară)**
2004	0,18	2,07	0,20	2,87	2,28
2005	0,15	1,36	0,18	2,61	2,59
2006	0,15	1,64	1,19	2,81	2,30
2006 ian.	0,16	1,62	0,18	2,56	2,64
feb.	0,19	1,90	0,21	2,65	2,64
mar.	0,17	1,75	0,20	2,61	2,49
apr.	0,22	2,27	0,25	2,82	2,63
mai	0,19	1,98	0,21	3,16	2,56
iun.	0,18	1,94	0,21	3,06	2,56
iul.	0,18	1,91	0,21	4,51	2,57
aug.	0,15	1,58	0,17	3,02	2,55
sep.	0,20	2,05	0,23	3,16	2,50
oct.	0,16	1,65	0,18	3,19	2,48
nov.	0,17	1,81	0,19	3,07	2,46
dec.	0,15	1,64	1,19	2,81	2,30
2007 ian.	0,17	1,94	1,33	2,93	2,41

\*) Conform Regulamentului BNR nr.5/2002, modificat prin Regulamentele BNR nr.7/2002, 8/2005 și 12/2006;

\*\*) Indicatorul a fost introdus începând cu luna iulie 2001 (conform Normei BNR nr.1/2001); nivelul minim reglementat este 1; începând cu iunie 2003 metodologia de calcul a fost modificată conform Normei BNR nr.7/2003.

## 9.3. INFORMAȚII DE RISC BANCAR

Perioada	Total sume datorate - Risc global (mil. RON)	Total sume restante (mil. RON)	Număr debitori (persoane fizice și juridice)	Număr debitori cu restante (persoane fizice și juridice)	Număr interogări ale bazei de date a CRB pentru debitorii proprii și potențiali	Număr interogări ale bazei de date a CRB pentru debitorii potențiali, cu acordul acestora	Număr debitori raportați de două sau mai multe instituții de credit (persoane fizice și juridice)	Număr credite acordate și angajamente asumate de către instituții de credit
2004	49 585	1 759	113 594	8 139	182 968	181 188	6 006	190 716
2005	68 241	1 752	239 571	14 887	498 568	495 428	12 860	388 110
2006	102 221	1 668	478 903	38 848	703 360	699 549	33 969	740 168
2006 ian.	67 800	1 863	246 115	16 742	435 571	432 371	13 153	392 722
feb.	69 476	1 838	260 043	20 658	484 655	481 222	13 893	419 200
mar.	72 324	1 843	277 098	17 866	604 385	600 322	15 507	434 768
apr.	74 075	1 774	297 758	23 854	512 696	509 489	17 206	465 994
mai	79 357	1 776	329 953	23 504	735 563	731 537	19 704	511 681
iun.	83 715	1 796	365 918	26 297	792 096	788 285	23 549	576 972
iul.	87 598	1 759	388 780	28 762	776 373	772 962	25 111	612 385
aug.	90 418	1 728	411 974	30 714	825 639	822 162	27 309	633 993
sep.	93 098	1 658	432 569	37 372	778 568	774 690	28 970	663 001
oct.	96 097	1 701	450 052	36 967	830 097	825 442	30 657	688 665
nov.	99 358	1 739	467 342	39 339	884 292	878 242	32 597	723 656
dec.	102 221	1 668	478 903	38 848	703 360	699 549	33 969	740 168
2007 ian.	105 399	1 732	488 721	38 762	616 526	611 891	35 174	754 615

## 9.4. SUME RESTANTE MAI MULT DE 30 DE ZILE ÎNREGISTRATE DE PERSOANELE FIZICE CU EXPUNERE MAI MICĂ DE 20 000 RON

(mii RON, dacă nu se specifică altfel)

Perioada	Număr persoane fizice cu restante >30 zile	Număr restante	Total sume restante persoane fizice cu restante >30 zile în sistemul bancar românesc	Leu	Euro	Dolar SUA	Alte valute	Sume restante tip C (întârziere între 31 și 60 zile)	Sume restante tip D (întârziere între 61 și 90 zile)	Sume restante tip E (întârziere de peste 90 zile)	Sume restante tip X (credite scoase în afara bilanțului)
2006 ian.	219 590	273 377	161 705,4	139 559,7	18 291,6	3 853,3	0,8	12 389,2	9 431,1	45 370,8	94 514,3
feb.	228 959	282 419	179 644,4	157 296,4	18 649,4	3 689,5	9,0	13 984,5	10 144,6	49 826,9	105 688,4
mar.	238 365	293 584	175 879,3	154 418,3	17 985,9	3 465,2	9,9	15 129,2	8 767,6	47 317,6	104 664,8
apr.	257 790	317 878	196 249,0	172 356,9	20 364,5	3 514,9	12,8	14 370,2	12 729,5	46 879,1	122 270,2
mai	249 940	309 082	195 486,1	169 830,0	22 195,3	3 444,1	16,7	14 461,3	9 985,8	47 189,7	123 849,3
iun.	251 174	310 494	213 536,1	186 690,8	23 357,3	3 466,1	21,9	13 540,8	9 749,2	51 236,3	139 009,8
iul.	269 102	331 753	217 298,3	189 472,8	24 312,6	3 476,5	36,4	13 876,7	9 713,5	56 346,1	137 362,0
aug.	277 478	343 579	234 296,6	204 459,1	26 240,0	3 563,6	34,0	13 224,1	10 101,1	57 551,9	153 419,5
sep.	279 999	344 006	232 765,8	203 567,3	26 474,0	2 680,2	44,3	13 271,1	10 477,8	57 991,0	151 025,9
oct.	291 701	360 712	256 575,5	222 953,4	29 985,0	3 587,3	49,8	13 348,7	9 787,1	63 560,8	169 879,0
nov.	289 763	358 453	268 418,0	233 244,1	31 748,0	3 369,5	56,4	12 475,6	10 480,2	68 008,7	177 453,5
dec.	276 609	345 543	279 108,6	243 000,2	32 669,9	3 370,8	67,7	12 290,9	9 242,0	70 370,5	187 205,2
2007 ian.	288 332	359 509	294 478,0	255 988,1	34 990,9	3 433,4	65,6	11 298,2	9 689,3	84 254,6	189 236,0

## 9.5. CREDITE ACORDATE ȘI ANGAJAMENTE ASUMATE DE INSTITUȚIILE DE CREDIT\*

(milioane RON)

Perioada	Total sume acordate	Forma de proprietate a beneficiarului de credit							Moneda			
		Proprietate privată	Proprietate de stat	Proprietate mixtă		Proprie- tate coope- ratistă	Persoane fizice	Alte forme de pro- prietate	Leu	Euro	Dolar SUA	Alte valute
				Societăți comerciale cu participare de capital străin	Societăți comerciale cu participare de capital privat și de stat autohton							
2004	55 464	40 543	6 542	2 203	1 291	85	4 017	784	14 733	26 039	14 511	181
2005	74 746	51 891	6 445	2 717	1 389	101	10 292	1 911	25 915	36 679	12 015	136
2006	116 701	77 441	8 326	2 483	1 789	157	23 389	3 116	48 288	57 680	9 944	788
2006 ian.	76 109	53 429	5 861	2 629	1 408	105	10 711	1 966	27 268	37 225	11 469	147
feb.	78 862	55 087	5 950	2 550	1 405	108	11 641	2 122	29 356	37 899	11 423	184
mar.	83 331	58 237	6 097	3 136	1 422	120	12 178	2 140	31 255	39 862	12 032	181
apr.	85 648	59 644	5 936	2 993	1 382	121	13 217	2 354	32 829	41 035	11 595	189
mai	90 902	62 681	6 459	3 109	1 436	123	14 687	2 407	35 303	43 828	11 558	213
iun.	95 651	65 540	6 591	2 968	1 456	139	16 474	2 482	37 998	46 004	11 355	294
iul.	100 060	68 256	6 886	2 791	1 524	147	17 736	2 720	39 727	48 433	11 532	368
aug.	103 438	70 022	7 104	2 805	1 671	157	18 890	2 788	41 485	49 976	11 511	465
sep.	106 494	71 618	7 319	2 751	1 673	156	20 113	2 864	43 327	51 308	11 294	565
oct.	109 141	72 940	7 356	2 764	1 723	155	21 286	2 917	44 595	53 313	10 574	659
nov.	113 649	75 795	7 913	2 525	1 782	153	22 442	3 037	46 795	55 901	10 202	751
dec.	116 701	77 441	8 326	2 483	1 789	157	23 389	3 116	48 288	57 680	9 944	788
2007 ian.	119 904	79 400	8 864	2 669	1 758	156	24 010	3 045	49 379	59 459	10 180	886

Perioada	Total sume acordate	Sector de activitate							Forma de proprietate a instituțiilor de credit		Încadrarea juridică a instituțiilor de credit	
		Industria	Servicii	Con- strucții	Agricultură, silvi- cultură, pisci- cultură	Activități ale insti- tuțiilor financiar- bancare și ale caselor de pensii	Adminis- trație publică, învăță- mânt, sănătate	Persoane fizice și gospo- dării perso- nale	Instituții de credit de stat și cu capital majoritar de stat	Instituții de credit private și cu capital majoritar privat	Instituții de credit - persoane juridice române	Sucursa- lele din România ale insti- tuțiilor de credit străine
2004	55 464	21 353	19 837	3 287	1 255	3 383	2 332	4 017	526	54 938	50 420	5 044
2005	74 746	22 532	26 406	4 420	1 588	5 301	4 207	10 292	924	73 822	69 176	5 571
2006	116 701	29 402	40 464	7 457	2 864	7 125	6 000	23 389	1 866	114 835	108 889	7 811
2006 ian.	76 109	23 224	26 195	4 494	1 680	5 491	4 315	10 711	870	75 240	70 035	6 074
feb.	78 862	23 309	26 896	4 809	1 680	5 968	4 558	11 641	937	77 925	72 590	6 272
mar.	83 331	24 640	28 789	5 108	1 821	6 233	4 560	12 178	1 036	82 295	76 930	6 401
apr.	85 648	24 554	29 966	5 226	1 898	6 223	4 565	13 217	1 122	84 526	79 069	6 579
mai	90 902	25 631	31 581	5 632	2 016	6 661	4 693	14 687	1 217	89 684	84 206	6 696
iun.	95 651	26 387	33 243	5 782	2 216	6 691	4 857	16 474	1 286	94 364	88 967	6 683
iul.	100 060	27 001	34 774	6 212	2 415	6 771	5 151	17 736	1 317	98 742	93 128	6 932
aug.	103 438	27 626	35 508	6 645	2 497	6 600	5 672	18 890	1 401	102 037	96 439	6 999
sep.	106 494	27 605	36 605	6 853	2 647	6 823	5 849	20 113	1 497	104 997	99 071	7 423
oct.	109 141	28 277	37 111	7 094	2 702	6 778	5 893	21 286	1 544	107 597	101 476	7 665
nov.	113 649	29 232	38 892	7 370	2 744	6 984	5 985	22 442	1 703	111 946	105 873	7 776
dec.	116 701	29 402	40 464	7 457	2 864	7 125	6 000	23 389	1 866	114 835	108 889	7 811
2007 ian.	119 904	30 345	41 952	7 516	2 989	7 108	5 985	24 010	1 926	117 978	111 856	8 049



Perioada	Total sume acordate	Tip de risc								Termen de acordare		
		Credite de trezorerie	Credite pentru echipa- ment	Credite de export	Credite comer- ciale	Credite pentru bunuri imobiliare	Obliga- țiuni	Alte credite	Angaja- mente asumate față de o persoană fizică sau juridică nebanară	Pe termen scurt (până la 12 luni)	Pe termen mediu (1-5 ani)	Pe termen lung (peste 5 ani)
2004	55 464	23 321	9 566	945	1 548	4 791	72	6 676	8 546	22 240	21 360	11 864
2005	74 746	28 794	14 022	891	2 104	7 678	88	11 991	9 179	26 277	24 994	23 474
2006	116 701	42 829	23 259	413	2 670	12 854	86	21 630	12 961	37 590	34 846	44 265
2006 ian.	76 109	29 412	14 445	843	2 023	7 866	86	13 059	8 375	26 398	26 071	23 641
feb.	78 862	30 321	15 044	694	2 000	8 036	84	14 006	8 677	26 802	26 920	25 139
mar.	83 331	31 782	15 365	821	2 249	8 181	86	14 910	9 937	28 529	27 903	26 899
apr.	85 648	32 866	15 997	607	2 405	8 497	85	15 306	9 885	28 955	28 245	28 448
mai	90 902	34 213	16 936	506	2 493	9 018	86	17 045	10 604	30 415	29 314	31 172
iun.	95 651	35 544	17 869	510	2 498	9 615	83	18 197	11 334	31 819	30 110	33 722
iul.	100 060	36 489	19 142	414	2 625	10 118	80	18 826	12 365	32 804	31 030	36 226
aug.	103 438	37 780	20 351	380	2 686	10 738	81	18 887	12 533	33 847	31 407	38 184
sep.	106 494	38 850	20 692	422	2 602	11 237	88	19 801	12 803	35 025	31 519	39 950
oct.	109 141	40 234	21 753	445	2 656	11 499	87	20 405	12 060	35 673	32 334	41 134
nov.	113 649	42 166	23 007	419	2 704	12 161	86	21 075	12 031	37 125	33 231	43 293
dec.	116 701	42 829	23 259	413	2 670	12 854	86	21 630	12 961	37 590	34 846	44 265
2007 ian.	119 904	44 184	23 588	370	3 015	13 280	117	22 333	13 019	37 733	35 444	46 727

\*) Se referă la expunerea față de un singur debitor, expunere egală sau mai mare de 20 000 RON, și reprezintă 81,9 la sută din valoarea creditelor acordate și a angajamentelor asumate de către sistemul bancar, conform datelor Centralei Riscurilor Bancare la 31.12.2006. Suma acordată reprezintă creditul acordat sau angajamentul asumat conform contractului. Suma acordată nu este actualizată în luna curentă pentru creditele sau angajamentele acordate în valută raportate în lunile anterioare.

**9.6. CREDITE ACORDATE DE INSTITUȚIILE DE CREDIT\***

(milioane RON)

Perioada	Total sume acordate	Forma de proprietate a beneficiarului de credit							Moneda			
		Proprietate privată	Proprietate de stat	Proprietate mixtă		Proprie- tate coope- ratiștă	Persoane fizice	Alte forme de pro- prietate	Leu	Euro	Dolar SUA	Alte valute
				Societăți comerciale cu participare de capital străin	Societăți comerciale cu participare de capital privat și de stat autohton							
2004	46 918	35 246	4 629	1 192	1 003	81	4 012	756	13 280	23 330	10 219	88
2005	65 659	46 310	4 744	1 241	1 106	96	10 302	1 859	24 194	32 973	8 397	95
2006	103 740	68 105	6 765	965	1 396	148	23 337	3 023	45 071	51 219	6 717	732
2006 ian.	67 735	47 676	4 883	1 358	1 120	101	10 680	1 916	25 553	33 440	8 642	100
feb.	70 185	49 087	4 961	1 247	1 105	104	11 611	2 070	27 365	34 025	8 666	129
mar.	73 394	51 639	4 957	1 354	1 090	116	12 147	2 091	29 344	35 275	8 643	133
apr.	75 763	52 976	4 815	1 320	1 045	117	13 190	2 301	30 762	36 576	8 303	122
mai	80 297	55 503	5 169	1 396	1 098	120	14 661	2 350	33 061	38 860	8 211	166
iun.	84 317	57 572	5 287	1 353	1 115	134	16 436	2 419	35 354	40 785	7 945	233
iul.	87 695	59 557	5 371	1 100	1 186	138	17 693	2 649	36 797	42 812	7 784	301
aug.	90 905	61 018	5 778	1 073	1 330	146	18 843	2 717	38 430	44 441	7 648	386
sep.	93 691	62 331	5 977	1 049	1 320	145	20 075	2 793	40 267	45 561	7 378	486
oct.	97 081	64 225	6 140	1 100	1 373	145	21 251	2 848	41 650	47 491	7 351	588
nov.	101 617	66 855	6 771	1 081	1 381	145	22 412	2 972	43 818	49 989	7 124	686
dec.	103 740	68 105	6 765	965	1 396	148	23 337	3 023	45 071	51 219	6 717	732
2007 ian.	106 886	69 887	7 420	1 113	1 389	148	23 960	2 971	46 031	53 043	6 977	834

Perioada	Total sume acordate	Sector de activitate						
		Industria	Servicii	Construcții	Agricultură, silvicultură, piscicultură	Activități ale instituțiilor financiare bancare și ale caselor de pensii	Administrație publică, învățământ, sănătate	Persoane fizice și gospodării personale
2004	46 918	17 572	16 704	2 197	1 160	2 763	2 510	4 012
2005	65 659	18 826	23 109	3 091	1 493	4 534	4 303	10 302
2006	103 740	24 454	34 988	5 610	2 658	6 823	5 871	23 337
2006 ian.	67 735	19 780	22 777	3 276	1 617	5 347	4 258	10 680
feb.	70 185	19 963	23 389	3 320	1 601	5 802	4 500	11 611
mar.	73 394	20 540	24 733	3 724	1 720	6 023	4 505	12 147
apr.	75 763	20 764	25 635	3 860	1 790	6 015	4 510	13 190
mai	80 297	21 449	27 033	4 137	1 919	6 460	4 638	14 661
iun.	84 317	21 833	28 462	4 281	2 013	6 486	4 805	16 436
iul.	87 695	21 958	29 693	4 599	2 107	6 561	5 084	17 693
aug.	90 905	22 428	30 379	5 003	2 251	6 401	5 600	18 843
sep.	93 691	22 432	31 326	5 116	2 388	6 577	5 777	20 075
oct.	97 081	23 271	32 425	5 316	2 474	6 542	5 802	21 251
nov.	101 617	24 416	34 026	5 533	2 566	6 739	5 925	22 412
dec.	103 740	24 454	34 988	5 610	2 658	6 823	5 871	23 337
2007 ian.	106 886	25 498	36 442	5 625	2 712	6 792	5 856	23 960

Perioada	Forma de proprietate		Încadrarea juridică		Termen de acordare		
	Instituții de credit de stat și cu capital majoritar de stat	Instituții de credit private și cu capital majoritar privat	Instituții de credit - persoane juridice române	Sucursalele din România ale instituțiilor de credit străine	Pe termen scurt (până la 12 luni)	Pe termen mediu (1-5 ani)	Pe termen lung (peste 5 ani)
2004	496	46 422	42 472	4 446	19 577	17 904	9 437
2005	908	64 751	60 744	4 915	23 941	20 533	21 185
2006	1 853	73 683	97 031	6 709	33 471	28 118	42 151
2006 ian.	856	66 878	62 330	5 404	24 162	21 509	22 064
feb.	924	69 261	64 571	5 614	24 540	22 157	23 488
mar.	1 023	72 371	67 664	5 730	25 739	23 068	24 588
apr.	1 108	74 656	69 850	5 913	26 131	23 548	26 084
mai	1 205	79 092	74 377	5 921	27 376	24 304	28 617
iun.	1 271	83 046	78 394	5 922	28 194	25 010	31 112
iul.	1 303	86 391	81 775	5 920	28 674	25 672	33 349
aug.	1 383	89 521	84 977	5 927	29 582	25 897	35 426
sep.	1 485	92 206	87 310	6 382	30 706	25 839	37 146
oct.	1 533	95 547	90 501	6 580	31 721	26 480	38 880
nov.	1 692	99 926	94 994	6 624	33 221	27 403	40 994
dec.	1 853	101 886	97 031	6 709	33 471	28 118	42 151
2007 ian.	1 909	104 977	99 920	6 966	33 810	28 512	44 564

\*) Se referă la expunerea față de un singur debitor, expunere egală sau mai mare de 20 000 RON, și reprezintă 79,6 la sută din valoarea creditelor acordate de către sistemul bancar, conform datelor Centralei Riscurilor Bancare la 31.12.2006. Suma acordată reprezintă creditul acordat conform contractului. Suma acordată nu este actualizată în luna curentă pentru creditele acordate în valută raportate în lunile anterioare.

### 9.7. SITUAȚIA INSTRUMENTELOR DE PLATĂ DE DEBIT REFUZATE

Perioada	Total		din care: motive majore	
	Număr	Sumă (mii RON)	Număr	Sumă (mii RON)
<b>1) Cecuri</b>				
2006 ian.	1 504	27 302,5	1 345	21 670,5
feb.	1 553	26 955,4	1 361	22 741,4
mar.	1 622	27 516,2	1 482	22 590,7
apr.	1 422	23 404,5	1 271	20 134,4
mai	1 946	33 483,1	1 758	29 986,8
iun.	1 667	36 618,9	1 557	34 220,2
iul.	1 895	34 626,2	1 764	30 796,8
aug.	1 573	28 271,7	1 455	24 893,2
sep.	1 597	339 183,9	1 436	335 433,5
oct.	1 763	49 472,9	1 652	44 327,4
nov.	1 665	102 354,0	1 506	97 692,7
dec.	1 935	35 758,0	1 787	30 995,9
2007 ian.	1 573	35 277,5	1 394	29 801,7
<b>2) Cambii</b>				
2006 ian.	–	–	–	–
feb.	6	44,6	6	44,6
mar.	6	39,2	3	24,0
apr.	7	68,9	3	24,1
mai	1	3,9	1	3,9
iun.	10	69,5	10	69,5
iul.	8	41,6	8	41,6
aug.	8	45,6	8	45,6
sep.	4	27,9	1	2,5
oct.	–	–	–	–
nov.	–	–	–	–
dec.	–	–	–	–
2007 ian.	1	188,2	1	188,2
<b>3) Bilete la ordin</b>				
2006 ian.	10 480	71 639,8	8 674	58 982,2
feb.	9 290	73 199,2	7 993	62 765,7
mar.	11 882	83 877,9	10 263	70 447,4
apr.	9 863	74 353,1	8 566	64 011,4
mai	12 184	98 464,2	10 413	84 888,1
iun.	11 204	72 809,7	9 598	62 000,8
iul.	10 868	81 906,5	9 458	71 521,9
aug.	10 967	79 829,9	9 294	69 133,2
sep.	10 167	74 612,4	8 629	59 816,1
oct.	12 290	108 950,5	10 431	92 446,6
nov.	13 370	117 986,8	11 271	93 780,8
dec.	13 200	114 365,4	11 242	94 344,7
2007 ian.	11 187	94 889,5	9 369	74 954,2
<b>Total</b>				
2006 ian.	11 984	98 942,3	10 019	80 652,6
feb.	10 849	100 199,1	9 360	85 551,7
mar.	13 510	111 433,3	11 748	93 062,2
apr.	11 292	97 826,4	9 840	84 169,9
mai	14 131	131 951,1	12 172	114 878,7
iun.	12 881	109 498,1	11 165	96 290,5
iul.	12 771	116 574,3	11 230	102 360,2
aug.	12 548	108 147,2	10 757	94 072,0
sep.	11 768	413 824,2	10 066	395 252,1
oct.	14 053	158 423,4	12 083	136 774,0
nov.	15 035	220 340,8	12 777	191 473,5
dec.	15 135	150 123,4	13 029	125 340,7
2007 ian.	12 761	130 355,3	10 764	104 944,2

### 9.8. SITUAȚIA TITULARILOR DE CONT CARE AU GENERAT INCIDENTE DE PLATĂ

Perioada	Total (număr)	Persoane cu risc	Persoane aflate în interdicție
<b>1) Persoane fizice</b>			
2006 ian.	50	40	4
feb.	44	40	3
mar.	79	65	1
apr.	60	51	1
mai	67	61	5
iun.	60	53	1
iul.	78	71	4
aug.	67	60	3
sep.	98	79	4
oct.	140	115	3
nov.	145	127	3
dec.	190	167	1
2007 ian.	367	316	1
<b>2) Persoane juridice</b>			
2006 ian.	3 433	2 992	493
feb.	3 201	2 831	483
mar.	3 615	3 228	513
apr.	3 323	2 981	463
mai	3 902	3 472	588
iun.	3 724	3 332	538
iul.	3 692	3 278	511
aug.	3 796	3 378	533
sep.	3 512	3 101	466
oct.	4 020	3 544	592
nov.	3 972	3 477	572
dec.	4 227	3 778	638
2007 ian.	3 772	3 307	536
<b>Total</b>			
2006 ian.	3 483	3 032	497
feb.	3 245	2 871	486
mar.	3 694	3 293	514
apr.	3 383	3 032	464
mai	3 969	3 533	593
iun.	3 784	3 385	539
iul.	3 770	3 349	515
aug.	3 863	3 438	536
sep.	3 610	3 180	470
oct.	4 160	3 659	595
nov.	4 117	3 604	575
dec.	4 417	3 945	639
2007 ian.	4 139	3 623	537

## 10. INDICATORI AI PIEȚEI MONETARE

(% p.a., dacă nu se specifică altfel)

Perioada	Operațiuni interbancare						Titluri de stat (emisiuni noi și reînnoite)							
	Stoc		Tranzacții		BUBID	BUBOR	Certificate de trezorerie cu discount		Obligațiuni de tezaur cu dobândă		Obligațiuni de stat cu dobândă			
	medie zilnică	rata medie	medie zilnică	rata medie	1 săptămână	1 săptămână			valoare nominală	rata medie	valoare nominală (mil. RON)		rata medie a dobânzii	
	(mil. RON)	a dobânzii	(mil. RON)	a dobânzii	rata medie a dobânzii		valoare nominală (mil. RON)	randa-ment mediu	valoare nominală (mil. USD)	a dobânzii	obliga-țiuni cu do-bândă	obliga-țiuni cu do-bândă inde-xabilă	obliga-țiuni cu do-bândă	obliga-țiuni cu do-bândă inde-xabilă (marjă adju-decată)
2006 ian.	10 975,1	7,21	1 319,2	5,80	4,26	6,76	-	x	-	x	-	-	x	x
feb.	11 942,5	7,88	1 515,1	8,47	6,58	8,30	-	x	-	x	-	-	x	x
mar.	15 903,2	8,31	1 650,8	7,13	6,30	8,20	-	x	-	x	-	-	x	x
apr.	16 087,7	8,39	1 783,8	7,83	7,12	8,41	-	x	0,7	5,00	-	-	x	x
mai	16 023,6	8,42	1 509,5	7,90	7,44	8,54	-	x	-	x	-	-	x	x
iun.	14 547,6	8,57	1 323,6	8,93	7,89	8,78	-	x	-	x	-	-	x	x
iul.	16 007,8	8,49	1 672,6	7,75	7,20	8,72	-	x	-	x	-	-	x	x
aug.	9 793,0	8,73	1 538,7	8,42	8,05	9,68	-	x	-	x	-	-	x	x
sep.	11 651,8	8,60	1 403,3	7,82	7,70	8,82	-	x	-	x	-	-	x	x
oct.	12 013,0	8,63	1 402,1	7,87	7,48	8,59	-	x	0,5	5,00	-	-	x	x
nov.	9 813,2	8,67	1 461,9	7,98	8,18	9,04	-	x	-	x	-	-	x	x
dec.	12 113,5	8,23	1 911,1	6,59	5,64	7,42	-	x	-	x	-	-	x	x
2007 ian.	10 910,7	8,03	1 255,5	5,95	3,34	5,78	3 500,0	6,01	-	x	-	-	x	x
feb.	13 163,0	7,89	1 951,4	6,39	5,52	7,02	100,0	6,05	-	x	1 000,0	-	6,00	x

## 11. INDICATORI AI PIEȚEI VALUTARE

### 11.1. PIAȚA VALUTARĂ INTERBANCARĂ

Perioada	Volum tranzacții (mil. EUR) 1)	Curs de schimb (RON/EUR)				Curs de schimb (RON/USD)			
		la sfârșitul perioadei	mediu	variație procentuală față de:		la sfârșitul perioadei	mediu	variație procentuală față de:	
				sfârșitul anului anterior	aceeași perioadă a anului anterior			sfârșitul anului anterior	aceeași perioadă a anului anterior
2004	5 348,2	3,9663	4,0532	-4,4	7,9	2,9067	3,2637	-12,4	-1,7
2005	8 110,8	3,6771	3,6234	-5,6	-10,6	3,1078	2,9137	6,7	-10,7
2006	13 894,9	3,3817	3,5245	-6,7	-2,7	2,5676	2,8090	-16,2	-3,6
2006 ian.	12 040,9	3,6151	3,6445	-0,4	-4,5	2,9874	3,0062	-2,5	3,4
feb.	10 947,2	3,4814	3,5404	-3,2	-3,7	2,9281	2,9632	-3,9	4,9
mar.	14 347,4	3,5210	3,5074	-4,1	-3,5	2,9079	2,9177	-5,4	5,8
apr.	11 330,3	3,4743	3,4911	-4,6	-3,8	2,7674	2,8485	-7,6	1,6
mai	15 068,0	3,5386	3,5071	-4,2	-3,1	2,7511	2,7449	-11,0	-3,7
iun.	14 462,8	3,5686	3,5483	-3,0	-1,8	2,8068	2,8013	-9,2	-5,7
iul.	13 055,7	3,5458	3,5723	-2,4	0,2	2,7799	2,8167	-8,7	-4,9
aug.	17 561,4	3,5302	3,5277	-3,6	0,6	2,7469	2,7534	-10,7	-3,4
sep.	12 290,1	3,5334	3,5270	-3,6	0,5	2,7889	2,7694	-10,2	-3,3
oct.	12 498,9	3,5211	3,5192	-3,8	-2,2	2,7739	2,7895	-9,5	-6,8
nov.	16 100,4	3,4344	3,4954	-4,5	-4,3	2,6041	2,7136	-12,0	-12,4
dec.	17 035,6	3,3817	3,4141	-6,7	-6,7	2,5676	2,5834	-16,2	-16,2
2007 ian.	18 108,0	3,4084	3,3937	-0,6	-6,9	2,6345	2,6132	1,2	-13,1
feb.	22 505,5	3,3961	3,3824	-0,9	-4,5	2,5748	2,5881	0,2	-12,7

1) Valorile anuale sunt medii lunare.

### 11.2. CURSURI ZILNICE PE PIAȚA VALUTARĂ, IANUARIE 2007 (RON)

Ziua	CAD	CHF	EUR	GBP	100 JPY	USD	DST	Gram aur
3	2,1699	2,0787	3,3560	4,9814	2,1251	2,5374	3,8335	51,9540
4	2,1999	2,0965	3,3834	5,0195	2,1641	2,5836	3,8491	51,8913
5	2,2006	2,1080	3,3914	5,0228	2,1906	2,5890	3,8790	52,1122
8	2,2154	2,1044	3,3871	5,0298	2,1990	2,6031	3,8818	50,9088
9	2,2114	2,1012	3,3876	5,0508	2,1824	2,5999	3,8945	51,1630
10	2,2303	2,1127	3,4103	5,0870	2,2017	2,6241	3,9184	51,5312
11	2,2407	2,1074	3,4053	5,0909	2,1812	2,6252	3,9179	51,7590
12	2,2455	2,1116	3,4046	5,1413	2,1895	2,6378	3,9102	52,0679
15	2,2385	2,1017	3,3880	5,1419	2,1705	2,6175	3,9148	52,8646
16	2,2382	2,0977	3,3846	5,1266	2,1679	2,6086	3,9109	52,4268
17	2,2414	2,1065	3,3998	5,1732	2,1835	2,6322	3,9225	52,7039
18	2,2273	2,0939	3,3904	5,1679	2,1582	2,6198	3,9180	53,3181
19	2,2242	2,0887	3,3824	5,1459	2,1522	2,6110	3,9054	52,7749
22	2,2228	2,0879	3,3796	5,1499	2,1460	2,6099	3,8945	53,2632
23	2,2324	2,0970	3,3943	5,1758	2,1484	2,6081	3,9163	53,4742
24	2,2147	2,0989	3,3982	5,1640	2,1519	2,6143	3,9014	53,9974
25	2,2196	2,0978	3,3898	5,1419	2,1658	2,6111	3,8968	54,5006
26	2,2333	2,1075	3,4107	5,1799	2,1751	2,6420	3,9287	54,8069
29	2,2302	2,0993	3,4047	5,1586	2,1617	2,6358	3,9303	54,5284
30	2,2257	2,1002	3,4104	5,1728	2,1597	2,6318	3,9313	54,3201
31	2,2330	2,1006	3,4084	5,1502	2,1690	2,6345	3,9193	54,7023

## 12. INDICATORI AI PIEȚEI DE CAPITAL

### 12.1. PIAȚA DE CAPITAL - BURSA DE VALORI BUCUREȘTI

Perioada	Număr acțiuni tranzacționate (mii buc.)	Număr tranzacții	Volum tranzacții (mil. RON)	Capitalizarea pieței (mil. RON)	Indice BET (puncte)	Indice BET-C (puncte)	Indice BET-FI (puncte)
2004	13 007 588	644 839	2 415,0	34 147,4	4 364,71	2 829,45	17 289,87
2005	16 934 866	1 159 060	7 809,7	56 065,6	6 586,13	3 910,88	47 588,76
2006	14 067 049	1 444 983	9 894,9	73 341,8	8 050,18	5 025,08	63 011,74
2006 ian.	1 748 931	143 716	1 265,1	69 542,4	8 096,85	4 734,61	54 052,31
feb.	1 559 234	144 439	995,8	70 416,9	8 192,51	4 805,79	49 315,32
mar.	1 734 327	160 516	860,3	64 309,0	7 499,25	4 457,04	46 123,29
apr.	499 932	94 646	327,7	65 443,5	7 550,88	4 572,45	47 178,92
mai	1 028 466	113 245	602,6	59 126,5	7 058,94	4 298,24	40 656,88
iun.	801 995	95 531	611,2	57 901,3	7 056,23	4 209,62	36 941,64
iul.	1 026 179	88 666	583,1	62 715,7	7 701,87	4 533,07	42 546,63
aug.	920 462	105 783	577,8	65 581,6	7 684,61	4 548,56	46 274,21
sep.	955 119	105 999	686,6	69 679,8	7 952,84	4 763,26	50 371,82
oct.	1 616 917	150 900	1 204,7	76 913,3	8 464,54	5 169,21	56 730,48
nov.	1 188 645	160 030	1 446,6	74 101,7	8 047,98	4 992,99	60 065,84
dec.	986 844	81 512	733,5	73 341,8	8 050,18	5 025,08	63 011,74
2007 ian.	1 333 535	118 973	1 154,1	79 102,5	8 755,03	5 457,02	63 855,44
feb.	1 364 108	112 288	1 076,0	79 068,9	8 749,46	5 618,57	59 753,57

Sursa: Bursa de Valori București

Notă: Datele privind capitalizarea pieței, indicii BET, BET-C și BET-FI corespund ultimei ședințe de tranzacționare din lună.

### 12.2. PIAȚA DE CAPITAL - BURSA ELECTRONICĂ RASDAQ

Perioada	Număr acțiuni tranzacționate (mii buc.)	Număr tranzacții	Volum tranzacții (mil. RON)	Capitalizarea pieței (mil. RON)	Indice compozit al pieței (puncte)	Indice RAQ I (puncte)	Indice RAQ II (puncte)
2004	1 206 493	111 386	590,7	7 993,3	1 779,18	1 960,22	2 509,93
2005	1 752 975	144 286	1 076,2	8 207,1	1 758,96	1 549,34	4 125,33
2006	1 149 958	142 457	848,1	10 707,4	2 355,79	2 690,76	4 088,80
2006 ian.	60 107	8 881	45,2	8 375,7	1 770,75	1 647,53	4 054,50
feb.	115 230	9 992	63,3	8 708,2	1 752,65	1 806,68	4 010,41
mar.	57 620	10 554	54,6	8 646,8	1 716,64	1 755,88	3 699,44
apr.	75 081	8 803	30,0	8 807,7	1 732,95	1 862,90	3 823,84
mai	118 571	10 919	69,6	8 973,7	1 745,28	1 845,50	3 651,77
iun.	83 979	10 069	43,7	8 763,9	1 729,23	1 806,88	3 623,82
iul.	111 109	10 331	70,2	8 580,9	1 756,82	1 971,85	3 845,32
aug.	99 322	11 799	73,0	9 186,3	1 966,79	2 216,53	3 655,35
sep.	91 832	12 421	82,2	9 516,5	2 095,89	2 386,09	3 756,81
oct.	104 581	18 465	72,3	10 433,3	2 309,82	2 502,15	3 984,27
nov.	135 653	19 165	150,8	10 837,9	2 398,39	2 636,26	4 034,52
dec.	96 871	11 058	93,1	10 707,4	2 355,79	2 690,76	4 088,80
2007 ian.	89 849	19 180	110,5	12 385,2	2 620,63	3 388,58	4 516,69
feb.	513 229	36 882	211,1	14 016,9	2 977,94	3 472,69	5 320,07

Sursa: Bursa Electronică RASDAQ

Notă: Datele privind capitalizarea pieței și indicii bursieri corespund ultimei ședințe de tranzacționare din lună.

**13. INDICATORI AI BALANȚEI DE PLĂȚI ȘI POZIȚIEI INVESTIȚIONALE INTERNAȚIONALE****13.1. BALANȚA DE PLĂȚI**

(milioane EUR)

Componente	2005*			2006*		
	Credit	Debit	Net	Credit	Debit	Net
<b>1. CONTUL CURENT (A+B+C)</b>	<b>31 680</b>	<b>38 568</b>	<b>-6 888</b>	<b>38 621</b>	<b>48 594</b>	<b>-9 973</b>
A. Bunuri și servicii	26 357	34 512	-8 155	31 364	43 117	-11 753
a. Bunuri fob (export fob - import fob)	22 255	30 061	-7 806	25 850	37 609	-11 759
b. Servicii	4 102	4 451	-349	5 513	5 507	6
- transport	1 188	1 583	-395	1 489	1 913	-424
- turism - călătorii	852	750	102	1 034	1 035	-1
- alte servicii	2 062	2 118	-56	2 990	2 559	431
B. Venituri	1 241	3 567	-2 326	1 776	4 790	-3 014
- din muncă	771	19	752	916	33	883
- din investiții directe	-61	2 353	-2 414	40	3 355	-3 315
- din investiții de portofoliu	394	464	-70	468	404	64
- din alte investiții de capital (dobânzi)	137	731	-594	352	998	-646
C. Transferuri curente	4 082	489	3 593	5 481	687	4 794
- administrație publică	156	86	70	277	81	196
- alte sectoare	3 926	403	3 523	5 203	605	4 598
<b>2. CONTUL DE CAPITAL ȘI FINANCIAR (A+B)</b>	<b>37 187</b>	<b>30 704</b>	<b>6 483</b>	<b>43 743</b>	<b>33 226</b>	<b>10 517</b>
A. Contul de capital	675	80	595	712	745	-33
a. Transferuri de capital	661	65	596	661	697	-36
- administrație publică	391	-	391	450	592	-142
- alte sectoare	270	65	205	211	105	106
b. Achiziționarea/vânzarea de active nemateriale - nefinanciare	14	15	-1	51	48	3
B. Contul financiar	36 512	30 624	5 888	43 030	32 480	10 550
a. Investiții directe	8 313	3 076	5 237	11 474	2 422	9 052
- ale rezidenților în străinătate	8	-16	24	136	167	-31
- ale nerezidenților în România	8 305	3 092	5 213	11 337	2 255	9 082
b. Investiții de portofoliu	4 322	3 544	778	1 581	1 531	50
- active	2 513	2 638	-125	231	639	-408
- pasive	1 809	906	903	1 350	892	458
c. Derivate financiare	29	50	-21	37	123	-86
- active	29	-	29	37	-	37
- pasive	-	50	-50	1	123	-122
d. Alte investiții de capital	23 848	18 520	5 328	29 939	23 247	6 692
- active	6 526	7 525	-999	7 205	7 517	-312
1. Împrumuturi și credite pe termen lung	121	108	13	712	209	503
1.1. Credite comerciale	28	33	-5	662	25	637
1.2. Credite financiare	93	75	18	50	185	-135
2. Împrumuturi și credite pe termen scurt	1 153	1 794	-641	1 649	2 534	-885
2.1. Credite comerciale	923	982	-59	1 401	1 522	-121
2.2. Credite financiare	230	812	-582	247	1 012	-765
3. Numerar și depozite	5 077	5 437	-360	4 474	4 383	91
4. Alte active	175	186	-11	370	391	-21
- pe termen lung	104	143	-39	263	297	-34
- pe termen scurt	71	43	28	108	94	14
- pasive	17 322	10 995	6 327	22 733	15 730	7 003
1. Credite și împrumuturi de la FMI	-	122	-122	-	134	-134
2. Împrumuturi și credite pe termen lung	6 653	3 409	3 244	5 608	4 100	1 508
2.1. Credite comerciale	193	340	-147	153	446	-293
2.2. Credite financiare	6 460	3 069	3 391	5 455	3 654	1 801
3. Împrumuturi și credite pe termen scurt	4 101	2 557	1 544	7 854	3 166	4 688
3.1. Credite comerciale	1 579	643	936	2 293	1 271	1 022
3.2. Credite financiare	2 522	1 914	608	5 561	1 895	3 666
4. Numerar și depozite	4 598	3 856	742	7 755	6 934	821
5. Alte pasive	1 970	1 051	919	1 516	1 395	121
- pe termen lung	955	472	483	423	578	-155
- pe termen scurt	1 015	579	436	1 094	817	277
e. Active de rezervă ale BNR, net ("-" creștere/"+" scădere)	-	5 434	-5 434	-	5 158	-5 158
<b>3. ERORI ȘI OMISIUNI (NET)</b>	<b>405</b>	<b>-</b>	<b>405</b>	<b>-</b>	<b>543</b>	<b>-543</b>

\*) Date revizuite.



Componente	2006 (ianuarie)*			2007 (ianuarie)**		
	Credit	Debit	Net	Credit	Debit	Net
<b>1. CONTUL CURENT (A+B+C)</b>	2 648	2 940	-292	3 125	3 891	-766
<b>A. Bunuri și servicii</b>	2 179	2 554	-375	2 440	3 252	-812
a. Bunuri fob (export fob - import fob)	1 775	2 228	-453	1 965	2 794	-829
b. Servicii	404	326	78	475	458	17
- transport	116	118	-2	108	142	-34
- turism - călătorii	47	50	-3	54	73	-19
- alte servicii	241	158	83	313	244	69
<b>B. Venituri</b>	121	347	-226	172	496	-324
- din muncă	61	2	59	68	1	67
- din investiții directe	1	274	-273	2	395	-393
- din investiții de portofoliu	40	11	29	56	15	41
- din alte investiții de capital (dobânzi)	19	60	-41	46	85	-39
<b>C. Transferuri curente</b>	348	39	309	514	142	372
- administrație publică	33	6	27	55	80	-25
- alte sectoare	315	33	282	459	63	396
<b>2. CONTUL DE CAPITAL ȘI FINANCIAR (A+B)</b>	2 930	2 769	161	3 456	3 328	128
<b>A. Contul de capital</b>	66	7	59	23	10	13
a. Transferuri de capital	66	5	61	19	5	14
- administrație publică	47	-	47	2	-	2
- alte sectoare	18	5	13	17	5	12
b. Achiziționarea/vânzarea de active nemateriale - nefinanciare	-	3	-3	4	5	-1
<b>B. Contul financiar</b>	2 864	2 762	102	3 433	3 317	116
a. Investiții directe	903	155	748	607	213	394
- ale rezidenților în străinătate	2	5	-3	7	10	-3
- ale nerezidenților în România	901	149	752	600	203	397
b. Investiții de portofoliu	245	97	148	414	285	129
- active	101	11	90	151	175	-24
- pasive	144	86	58	263	110	153
c. Derivate financiare	4	7	-3	6	4	2
- active	4	-	4	6	-	6
- pasive	-	7	-7	-	4	-4
d. Alte investiții de capital	1 712	1 909	-197	2 407	2 540	-133
- active	609	469	140	939	510	429
1. Împrumuturi și credite pe termen lung	3	2	1	3	3	-
1.1. Credite comerciale	2	-	2	1	1	-
1.2. Credite financiare	1	1	-	2	3	-1
2. Împrumuturi și credite pe termen scurt	139	76	63	194	208	-14
2.1. Credite comerciale	132	74	58	156	88	68
2.2. Credite financiare	7	2	5	38	119	-81
3. Numerar și depozite	463	387	76	714	277	437
4. Alte active	5	4	1	27	22	5
- pe termen lung	2	-	2	2	16	-14
- pe termen scurt	3	4	-1	25	6	19
- pasive	1 104	1 439	-335	1 468	2 030	-562
1. Credite și împrumuturi de la FMI	-	25	-25	-	24	-24
2. Împrumuturi și credite pe termen lung	261	312	-51	338	304	34
2.1. Credite comerciale	7	27	-20	14	22	-8
2.2. Credite financiare	254	285	-31	324	282	42
3. Împrumuturi și credite pe termen scurt	343	525	-182	285	1 193	-908
3.1. Credite comerciale	7	423	-416	23	588	-565
3.2. Credite financiare	336	102	234	261	605	-344
4. Numerar și depozite	378	412	-34	629	496	133
5. Alte pasive	121	165	-44	217	14	203
- pe termen lung	12	108	-96	29	5	24
- pe termen scurt	110	57	53	188	9	179
e. Active de rezervă ale BNR, net ("-" creștere/"+" scădere)	-	595	-595	-	275	-275
<b>3. ERORI ȘI OMISIUNI (NET)</b>	131	-	131	637	-	637

\*) Date revizuite; \*\*) Date provizorii.

**13.2. POZIȚIA INVESTIȚIONALĂ INTERNAȚIONALĂ A ROMÂNIEI**

(milioane EUR; sfârșitul perioadei)

Articol	2002	2003	2004	2005*	2006*
<b>Poziția netă</b>	<b>-9 250,9</b>	<b>-13 014,0</b>	<b>-16 454,0</b>	<b>-23 296,8</b>	<b>-34 662,2</b>
Active	12 900,9	12 489,3	17 692,0	25 711,7	30 730,0
Pasive	22 151,8	25 503,3	34 146,0	49 008,5	65 392,2
<b>ACTIVE EXTERNE</b>					
din care:					
<b>A. Investiții directe ale rezidenților în străinătate</b>	<b>138,3</b>	<b>165,0</b>	<b>200,0</b>	<b>180,7</b>	<b>210,9</b>
- participații la capital	138,3	165,0	178,0	127,1	154,9
- alte capitaluri	-	-	22,0	53,6	56,0
<b>B. Investiții de portofoliu</b>	<b>21,2</b>	<b>10,7</b>	<b>445,0</b>	<b>612,4</b>	<b>1 011,6</b>
- investiții de natura obligațiunilor	3,5	2,9	420,0	461,6	405,2
- investiții de natura acțiunilor	17,7	7,8	22,0	147,3	467,6
- instrumente ale pieței monetare	-	-	3,0	3,5	138,8
<b>C. Derivate financiare</b>	<b>-</b>	<b>-</b>	<b>-</b>	<b>-29,0</b>	<b>-65,7</b>
<b>D. Alte investiții</b>	<b>5 732,4</b>	<b>4 822,0</b>	<b>5 114,0</b>	<b>6 688,4</b>	<b>6 638,0</b>
- împrumuturi și credite	3 256,4	2 805,1	2 921,0	3 996,4	4 112,9
- împrumuturi și credite pe termen lung	3 018,7	2 565,3	2 651,0	3 077,1	2 306,8
- împrumuturi și credite pe termen scurt	237,7	239,8	270,0	919,3	1 806,1
- numerar și depozite	1 465,0	1 169,2	1 408,0	1 761,2	1 618,5
- alte active	1 011,0	847,7	785,0	930,8	906,6
- termen mediu și lung	739,3	626,0	595,0	707,9	695,3
- termen scurt	271,7	221,7	190,0	222,9	211,3
<b>E. Active de rezervă (BNR)</b>	<b>7 009,0</b>	<b>7 491,6</b>	<b>11 933,0</b>	<b>18 259,2</b>	<b>22 935,2</b>
- aur monetar	1 132,2	1 118,0	1 085,0	1 460,5	1 625,1
- rezerva valutară	5 876,8	6 373,6	10 848,0	16 798,7	21 310,1
<b>PASIVE EXTERNE</b>					
din care:					
<b>A. Investiții directe ale nerezidenților în România</b>	<b>7 482,0</b>	<b>9 661,5</b>	<b>15 040,0</b>	<b>21 885,0</b>	<b>30 891,1</b>
- participații la capital	5 530,0	7 092,0	12 007,0	17 490,0	23 544,4
- alte capitaluri	1 952,0	2 569,5	3 033,0	4 395,0	7 346,7
<b>B. Investiții de portofoliu</b>	<b>3 113,3</b>	<b>3 569,4</b>	<b>3 541,0</b>	<b>4 437,9</b>	<b>4 704,6</b>
- de natura acțiunilor	495,0	555,0	643,0	831,8	1 071,1
- de natura obligațiunilor	2 609,3	3 002,3	2 844,0	3 550,4	3 587,3
- instrumente ale pieței monetare	9,0	12,1	54,0	55,7	46,2
<b>C. Derivate financiare</b>	<b>-</b>	<b>-</b>	<b>-</b>	<b>-49,5</b>	<b>-171,8</b>
<b>D. Alte investiții</b>	<b>11 556,5</b>	<b>12 272,4</b>	<b>15 565,0</b>	<b>22 735,1</b>	<b>29 968,3</b>
- împrumuturi și credite	10 835,7	11 178,1	13 917,0	19 263,3	25 153,5
- împrumuturi și credite pe termen lung	10 114,9	10 462,7	12 427,0	16 151,8	17 408,5
- împrumuturi și credite pe termen scurt	720,8	715,4	1 490,0	3 111,5	7 745,0
- numerar și depozite	637,4	1 025,6	1 615,0	2 997,2	4 057,7
- alte pasive	83,4	68,7	33,0	474,6	757,1
- termen mediu și lung	35,3	30,0	28,0	32,0	32,1
- termen scurt	48,1	38,7	5,0	442,6	725,0

\*) Date revizuite.

## 13.3. PRINCIPALII INDICATORI AI POZIȚIEI INVESTIȚIONALE INTERNAȚIONALE

(milioane EUR; sfârșitul perioadei)

Perioada	Total creanțe guverna- mentale	Datorie externă pe termen mediu și lung 1)											
		Total	I. Datorie publică										
			Total	Instituții multilaterale								Instituții bilaterale	
				Total	<i>din care:</i>						Total	<i>din care:</i>	
		FMI	BIRD	BEI	BERD	UE	FDS - CE		Japonia				
2004	2 651,2	18 298,0	6 370,3	3 958,4	324,8	1 682,5	1 387,9	133,3	150,0	186,3	105,0	49,4	
2005	3 085,8	24 638,0	6 929,4	4 319,0	220,6	1 925,5	1 521,8	125,5	150,0	234,5	107,1	42,1	
2006*	2 223,2	27 822,7	6 983,7	4 128,3	78,6	1 731,3	1 589,5	101,8	150,0	271,1	90,6	30,2	
2006 ian.*	3 085,8	24 279,4	6 946,9	4 336,3	192,7	1 915,8	1 581,9	122,9	150,0	232,2	107,2	41,9	
feb.	3 085,8	24 556,4	6 971,5	4 361,9	195,4	1 936,9	1 576,8	121,6	150,0	234,3	106,2	40,1	
mar.	3 019,3	24 716,5	6 938,3	4 332,7	181,4	1 903,3	1 585,5	118,9	150,0	237,3	104,0	38,9	
apr.	3 019,3	24 501,8	6 819,3	4 216,9	154,3	1 827,6	1 577,9	114,4	150,0	233,7	100,9	36,9	
mai	3 019,3	24 787,0	6 823,4	4 180,2	152,5	1 791,1	1 582,6	111,7	150,0	231,0	99,3	36,7	
iun.	2 313,9	25 226,1	6 866,7	4 208,9	141,0	1 821,1	1 576,9	114,6	150,0	243,4	100,1	36,2	
iul.	2 313,9	25 714,3	6 857,1	4 178,9	116,2	1 807,0	1 573,4	113,3	150,0	257,6	96,1	33,1	
aug.	2 313,9	25 837,0	6 848,6	4 172,7	115,9	1 796,6	1 580,3	108,8	150,0	255,5	93,7	31,5	
sep.	2 322,6	25 991,5	6 883,6	4 194,6	116,3	1 811,1	1 562,0	106,8	150,0	256,5	96,0	33,1	
oct.	2 322,6	26 772,4	6 901,7	4 171,7	80,3	1 801,0	1 575,9	106,8	150,0	256,6	94,9	31,6	
nov.	2 322,6	27 164,5	6 880,1	4 100,6	79,2	1 757,5	1 565,2	101,1	150,0	250,8	92,5	30,5	
dec.*	2 223,2	27 822,7	6 983,7	4 128,3	78,6	1 731,3	1 589,5	101,8	150,0	271,1	90,6	30,2	
2007 ian.**	2 223,2	27 891,6	6 999,2	4 113,1	55,6	1 742,4	1 583,8	103,3	150,0	272,7	88,0	27,1	

Perioada	Datorie externă pe termen mediu și lung 1)											
	I. Datorie publică										Bănci private	Alții creditori privati
	Instituții bilaterale			Total	Emisiuni de obligațiuni							
	<i>din care:</i>				<i>din care:</i>							
SUA	KFW Germania	Eximbank Coreea	Credit Deutsche Bank AG		ING Bank Schroeder Salomon Smith Barney	CS First Boston Elveția	JP Morgan ABN Amro Bank					
2004	19,3	9,0	27,4	2 300,0	1 400,0	300,0	600,0	–	–	–	6,9	
2005	22,2	8,9	32,3	2 500,0	1 400,0	–	600,0	500,0	–	–	3,3	
2006*	20,0	8,9	31,5	2 556,0	1 400,0	–	600,0	500,0	196,6	–	12,2	
2006 ian.*	21,8	8,9	33,1	2 500,0	1 400,0	–	600,0	500,0	–	–	3,3	
feb.	22,2	8,9	33,5	2 500,0	1 400,0	–	600,0	500,0	–	–	3,3	
mar.	21,8	8,9	32,9	2 500,0	1 400,0	–	600,0	500,0	–	–	1,5	
apr.	21,0	8,9	32,6	2 500,0	1 400,0	–	600,0	500,0	–	–	1,5	
mai	20,5	8,9	31,7	2 500,0	1 400,0	–	600,0	500,0	42,4	–	1,5	
iun.	21,0	8,9	32,4	2 500,0	1 400,0	–	600,0	500,0	56,2	–	1,5	
iul.	20,8	8,9	31,8	2 500,0	1 400,0	–	600,0	500,0	82,2	–	–	
aug.	20,5	8,9	31,3	2 500,0	1 400,0	–	600,0	500,0	82,2	–	–	
sep.	20,8	8,9	31,7	2 500,0	1 400,0	–	600,0	500,0	93,0	–	–	
oct.	20,7	8,9	32,2	2 534,7	1 400,0	–	600,0	500,0	100,4	–	–	
nov.	20,0	8,9	31,5	2 534,7	1 400,0	–	600,0	500,0	152,3	–	–	
dec.*	20,0	8,9	31,5	2 556,0	1 400,0	–	600,0	500,0	196,6	–	12,2	
2007 ian.**	20,3	8,9	31,6	2 547,0	1 400,0	–	600,0	500,0	238,9	–	12,2	

\*) Date revizuite; \*\*) Date provizorii.

1) Provenită din credite și împrumuturi externe, obligațiuni și altele asemenea.

## 13.3. PRINCIPALII INDICATORI AI POZIȚIEI INVESTIȚIONALE INTERNAȚIONALE

(continuare)

(milioane EUR; sfârșitul perioadei)

Perioada	Datorie externă pe termen mediu și lung 1)											
	II. Datorie public garantată							III. Datorie negarantată public				
	Total	Instituții multilaterale					Investiții de portofoliu	Alți creditori privați	Total	Instituții multilaterale		
		Total	din care:							BERD	BEI	
BIRD	BIRD		Euroatom	Nordic Investment Bank								
2004	3 677,6	337,7	135,4	175,2	x	27,1	202,5	3 137,4	8 250,1	885,3	572,2	142,0
2005	4 362,0	583,0	159,8	186,2	190,0	47,0	216,4	3 562,6	13 346,6	970,6	502,2	116,9
2006*	3 767,6	604,8	158,8	173,5	223,5	49,0	69,2	3 093,6	17 071,4	954,5	509,1	101,8
2006 ian.*	4 280,1	585,6	166,7	182,4	190,0	46,5	151,8	3 542,7	13 052,4	990,0	502,1	116,9
feb.	4 332,7	620,5	169,6	181,4	223,5	46,1	154,7	3 557,5	13 252,2	994,7	503,9	116,9
mar.	4 249,5	611,1	167,5	174,2	223,5	45,8	151,9	3 486,5	13 528,7	980,9	499,4	108,7
apr.	4 156,4	600,1	164,2	167,6	223,5	44,8	146,1	3 410,2	13 526,1	969,8	494,4	108,7
mai	4 133,1	596,5	160,6	168,1	223,5	44,3	142,6	3 394,0	13 830,5	953,4	490,2	108,7
iun.	4 149,5	608,2	164,1	174,6	223,5	46,0	109,9	3 431,4	14 209,9	945,1	501,5	108,2
iul.	4 105,8	610,7	163,4	176,2	223,5	47,7	108,3	3 386,8	14 751,4	945,5	504,8	108,2
aug.	4 075,0	605,2	163,1	171,9	223,5	46,7	107,2	3 362,6	14 913,4	946,5	511,0	108,2
sep.	3 969,0	605,7	165,7	166,8	223,5	49,8	147,3	3 216,0	15 138,9	946,5	511,0	108,2
oct.	3 904,2	602,5	164,2	165,0	223,5	49,8	139,2	3 162,5	15 966,5	951,5	519,2	102,3
nov.	3 837,8	596,7	159,2	164,9	223,5	49,0	134,0	3 107,1	16 446,6	928,7	501,4	102,3
dec.*	3 767,6	604,8	158,8	173,5	223,5	49,0	69,2	3 093,6	17 071,4	954,5	509,1	101,8
2007 ian.**	3 758,7	614,0	163,7	177,4	223,5	49,4	70,4	3 074,3	17 133,7	927,7	509,2	101,8

Perioada	Datorie externă pe termen mediu și lung 1)											
	III. Datorie negarantată public									Linii de finanțare	Depozite pe termen mediu și lung	Alți creditori privați
	Instituții multilaterale			Total	Investiții de portofoliu							
	din care:				din care:							
Banca Mării Negre	Nordic Investment Bank	CFI	Petrom-BNP Paribas Luxemburg	BCR-Merrill Lynch	SNCFR-Marfă SA-Deutsche Bank							
2004	10,6	23,2	135,9	341,3	125,0	–	120,0	21,6	376,1	6 625,8		
2005	20,3	–	343,3	896,1	125,0	500,0	120,0	65,1	949,0	10 465,8		
2006*	16,9	–	332,3	962,1	–	500,0	120,0	148,1	965,7	14 040,9		
2006 ian.*	18,3	–	347,9	818,4	125,0	500,0	120,0	62,7	848,6	10 332,7		
feb.	18,2	–	351,0	818,9	125,0	500,0	120,0	96,9	787,9	10 553,8		
mar.	17,9	–	350,1	816,8	125,0	500,0	120,0	138,7	842,7	10 749,6		
apr.	17,3	–	343,2	810,4	125,0	500,0	120,0	140,4	835,5	10 770,0		
mai	17,4	–	338,4	820,6	125,0	500,0	120,0	139,7	854,2	11 062,6		
iun.	16,7	–	318,0	842,6	125,0	500,0	120,0	152,0	839,5	11 430,7		
iul.	16,8	–	315,4	841,9	125,0	500,0	120,0	136,4	835,8	11 991,8		
aug.	15,8	–	310,2	839,4	125,0	500,0	120,0	137,1	843,8	12 146,6		
sep.	15,8	–	310,2	759,5	–	500,0	120,0	141,0	941,7	12 350,2		
oct.	15,9	–	310,2	759,5	–	500,0	120,0	142,9	1 010,1	13 102,5		
nov.	15,1	–	305,9	744,9	–	500,0	120,0	142,2	961,4	13 669,4		
dec.*	16,9	–	332,3	962,1	–	500,0	120,0	148,1	965,7	14 040,9		
2007 ian.**	17,1	–	305,2	961,3	–	500,0	120,0	143,1	966,6	14 135,0		

\*) Date revizuite; \*\*) Date provizorii.

1) Provenită din credite și împrumuturi externe, obligațiuni și altele asemenea.

## 14. INDICATORI AI ADMINISTRAȚIEI PUBLICE

(milioane RON, cumulată de la începutul anului)

Perioada	Bugetul de stat			Bugetele locale			Bugetul asigurărilor sociale de stat		
	venituri	cheltuieli	sold	venituri	cheltuieli	sold	venituri	cheltuieli	sold
2004	32 195,4	34 073,5	-1 878,1	15 898,9	15 513,9	+385,0	16 167,1	16 166,5	+0,6
2005	36 599,5	38 782,4	-2 182,9	19 428,7	18 753,7	+675,0	17 047,2	17 167,7	-120,5
2006	40 698,1	51 235,6	-10 537,5	27 693,4	25 360,8	+2 332,6	20 311,0	18 528,0	+1 783,0
2006 ian.	3 701,4	2 850,5	+850,9	1 867,6	1 352,5	+515,0	1 539,2	1 445,0	+94,3
feb.	6 612,8	5 761,4	+851,5	3 825,1	2 923,2	+901,9	2 979,9	2 916,4	+63,4
mar.	9 546,4	9 073,8	+472,6	5 832,3	4 731,4	+1 100,9	4 676,7	4 540,4	+136,3
apr.	13 156,8	12 482,5	+674,3	7 970,3	6 605,5	+1 364,8	6 226,3	6 049,3	+177,0
mai	16 837,1	16 006,2	+830,9	9 810,1	8 306,5	+1 503,6	7 892,5	7 533,9	+358,6
iun.	19 537,3	19 982,0	-444,6	12 184,0	10 492,2	+1 691,8	9 535,7	9 034,8	+500,8
iul.	24 371,3	23 815,6	+555,7	14 163,2	12 313,0	+1 850,2	11 186,7	10 529,1	+657,6
aug.	27 657,7	27 665,8	-8,1	15 743,1	13 773,1	+1 970,0	12 892,8	12 068,1	+824,6
sep.	31 229,0	31 779,4	-550,4	17 473,5	15 249,9	+2 223,6	14 549,8	13 618,4	+931,4
oct.	36 506,5	36 065,8	+440,7	19 649,4	17 339,0	+2 310,5	16 339,2	15 171,2	+1 168,0
nov.	39 728,2	41 012,6	-1 284,3	22 145,8	19 646,0	+2 499,8	18 049,5	16 752,6	+1 296,9
dec.	40 698,1	51 235,6	-10 537,5	27 693,4	25 360,8	+2 332,6	20 311,0	18 528,0	+1 783,0
2007 ian.	3 941,6	3 741,2	+200,4	2 480,8	1 377,4	+1 103,4	1 961,2	1 741,7	+219,5

Perioada	Fondul pentru plata ajutorului de șomaj			Fondul special pentru asigurările de sănătate			Credite externe acordate ministerelor		
	venituri	cheltuieli	sold	venituri	cheltuieli	sold	venituri	cheltuieli	sold
2004	1 903,7	1 658,0	+245,8	6 877,4	7 069,5	-192,1	-	3 866,4	-3 866,4
2005	2 199,6	1 548,6	+651,0	8 474,4	9 239,5	-765,1	-	2 875,4	-2 875,4
2006	2 271,0	1 570,8	+700,2	10 654,8	10 169,4	+485,4	-	2 560,7	-2 560,7
2006 ian.	178,6	120,4	+58,2	809,2	461,4	+347,8	-	138,6	-138,6
feb.	351,0	250,5	+100,5	1 557,8	1 130,9	+427,0	-	218,2	-218,2
mar.	548,8	416,5	+132,3	2 408,8	1 974,2	+434,6	-	754,8	-754,8
apr.	723,0	564,8	+158,2	3 238,3	2 709,1	+529,2	-	373,2	-373,2
mai	910,1	692,2	+217,9	4 115,8	3 504,9	+610,9	-	563,7	-563,7
iun.	1 092,9	817,8	+275,0	5 002,2	4 403,6	+598,6	-	722,0	-722,0
iul.	1 277,7	936,6	+341,1	5 895,0	5 244,6	+650,4	-	832,8	-832,8
aug.	1 463,2	1 053,4	+409,8	6 766,2	6 091,6	+674,6	-	980,9	-980,9
sep.	1 647,0	1 165,8	+481,2	7 632,5	6 942,3	+690,3	-	1 129,6	-1 129,6
oct.	1 848,2	1 290,7	+557,5	8 558,4	7 822,2	+736,2	-	1 381,6	-1 381,6
nov.	2 035,7	1 404,4	+631,3	9 471,5	8 821,4	+650,1	-	1 751,8	-1 751,8
dec.	2 271,0	1 570,8	+700,2	10 654,8	10 169,4	+485,4	-	2 560,7	-2 560,7
2007 ian.	210,1	111,2	+98,9	1 041,7	525,8	+515,9	-	177,4	-177,4

Perioada	Cheltuieli reprezentând rate de capital și diferențe de curs aferente datoriei publice			Bugetul Companiei Naționale a Drumurilor			Bugetul general consolidat *)		
	venituri	cheltuieli	sold	venituri	cheltuieli	sold	venituri	cheltuieli	sold
2004	-	-3 080,1	+3 080,1	1 594,8	3 260,6	-1 665,8	74 044,2	77 737,5	-3 693,3
2005	-	-2 909,5	+2 909,5	2 432,1	3 731,8	-1 299,7	87 629,4	89 897,8	-2 268,4
2006	-	-3 073,4	+3 073,4	3 319,7	3 920,6	-601,0	106 975,3	112 626,3	-5 651,0
2006 ian.	-	-276,6	+276,6	138,1	142,3	-4,2	8 409,9	6 371,9	+2 038,1
feb.	-	-427,9	+427,9	296,2	314,2	-18,1	15 998,6	13 411,7	+2 586,9
mar.	-	-653,4	+653,4	478,4	513,2	-34,8	24 003,9	21 805,8	+2 198,2
apr.	-	-840,0	+840,0	657,5	685,4	-27,9	32 639,1	29 207,4	+3 431,8
mai	-	-1 111,5	+1 111,5	879,6	1 012,3	-132,7	41 235,7	37 049,1	+4 186,6
iun.	-	-1 283,6	+1 283,6	1 019,0	1 202,0	-183,0	49 741,3	46 133,0	+3 608,3
iul.	-	-1 497,1	+1 497,1	1 179,3	1 402,4	-223,1	59 990,9	54 421,6	+5 569,3
aug.	-	-1 668,8	+1 668,8	1 653,0	1 998,5	-345,5	68 036,6	62 739,9	+5 296,7
sep.	-	-1 909,6	+1 909,6	1 980,9	2 340,9	-360,0	76 530,1	70 853,5	+5 676,7
oct.	-	-2 106,1	+2 106,1	2 324,5	2 712,9	-388,4	87 337,6	80 469,9	+6 867,7
nov.	-	-2 379,2	+2 379,2	2 578,9	3 065,1	-486,2	96 394,0	92 246,3	+4 147,8
dec.	-	-3 073,4	+3 073,4	3 319,7	3 920,6	-601,0	106 975,3	112 626,3	-5 651,0
2007 ian.	-	-250,7	+250,7	191,0	247,1	-56,0	10 256,1	7 823,7	+2 432,4

Sursa: Ministerul Finanțelor Publice.

\*) S-au eliminat la consolidare fluxurile între bugete.

## Precizări metodologice

### 1. Principalii indicatori macroeconomici

Datele lunare cu privire la principalii indicatori economico-sociali (date prezentate de Institutul Național de Statistică în Buletinul statistic lunar) au caracter provizoriu și pot face obiectul unor revizuirii ulterioare; datele se definitivează anual, pe baza anchetei structurale de întreprindere și a unor anchete anuale specifice efectuate de INS.

Indicele producției industriale este un indice de volum care măsoară evoluția rezultatelor activităților cu caracter industrial. Începând cu 2004, anul de referință folosit la calcularea indicelui producției industriale este anul 2000. Cifra de afaceri reprezintă veniturile totale înregistrate de către întreprindere, provenite atât din activitatea principală, cât și din activitățile secundare exercitate de aceasta. Indicii cifrei de afaceri sunt indici de volum; aceștia au caracter provizoriu și se revizuiesc pe baza rectificărilor ce se efectuează retroactiv de către întreprinderile din eșantion.

Începând cu luna ianuarie 2007, eșantionul anchetei utilizate în determinarea câștigului salarial și a numărului de salariați a fost modificat. Câștigul salarial nominal net se obține prin scăderea din câștigul salarial nominal brut a impozitului, a contribuției salariaților pentru asigurările sociale de sănătate, a contribuției individuale de asigurări sociale de stat și a contribuției salariaților la bugetul asigurărilor pentru șomaj. Indicele trimestrial al costului forței de muncă este un indicator pe termen scurt care permite evaluarea tendințelor costurilor orare suportate de angajator cu forța de muncă salariată. Metodologia și seriile de date sunt construite în conformitate cu prevederile Regulamentului Consiliului și Parlamentului European nr. 450/2003 privind indicii costului de muncă.

CORE1 reprezintă inflația de bază utilizată de BNR, care reflectă variația prețurilor libere; indicele CORE1 se calculează pe baza indicelui prețului de consum din care se exclud prețurile administrate.

CORE2 reprezintă inflația de bază utilizată de BNR, care reflectă variația prețurilor libere și cu volatilitate relativ redusă; indicele CORE2 se calculează pe baza indicelui prețului de consum din care se exclud prețurile administrate și cele cu volatilitate ridicată (legume, fructe, ouă, combustibili).

Actualizarea seriilor de date se face permanent, după publicarea acestora de către INS.

### 2. Prețuri din economie

#### 2.1. Prețurile de consum pe principalele mărfuri și servicii

Începând cu luna ianuarie 2007, calculul indicilor lunari ai prețurilor de consum cu bază fixă se efectuează cu prețurile medii din anul 2005 și ponderile din același an determinate pe baza cheltuielilor medii din Ancheta bugetelor de familie.

#### 2.2. Prețurile producției industriale pe total, piața internă și piața externă

Indicele prețurilor producției industriale măsoară evoluția de ansamblu a prețurilor produselor/serviciilor industriale fabricate și livrate în primul stadiu de comercializare de producătorii interni într-o anumită perioadă față de o perioadă de referință. Sfera de cuprindere a acestui indice este reprezentată de ansamblul produselor fabricate și comercializate (la intern și/sau la export) de către operatorii economici a căror activitate principală se înscrie în cadrul diviziunilor CAEN Rev.1.

### 3. Indicatori de politică monetară

#### 3.1. Operațiunile monetare ale Băncii Naționale a României

Rata lunară a dobânzii de referință, introdusă prin Circulara nr. 3 din 1 februarie 2002, se calculează ca medie aritmetică, ponderată cu volumul tranzacțiilor, a ratelor dobânzii la depozitele atrase de BNR și la operațiunile *reverse repo* din luna anterioară celei pentru care se face anunțul. Rata medie anuală a dobânzii de referință a BNR se calculează ca medie aritmetică ponderată cu volumul tranzacțiilor a ratelor lunare ale dobânzii de referință a BNR.

Operațiunile de piață monetară efectuate de BNR și facilitățile de creditare și de depozit acordate de către aceasta băncilor sunt stipulate în Regulamentul BNR nr. 1 din 30 martie 2000. Volumul operațiunilor de piață monetară efectuate de către BNR (depozite atrase și emisiuni de certificate de depozit) este prezentat sub forma volumelor

medii zilnice atât pentru tranzacțiile din cursul perioadei de referință (date flux), cât și pentru soldul acestora (date stoc). Rata medie a dobânzii în luna de raportare se calculează ca medie aritmetică ponderată cu volumul tranzacțiilor a ratelor dobânzii aplicate operațiunilor de flux/stoc.

### 3.2. Facilitățile permanente acordate instituțiilor de credit de către Banca Națională a României

Facilitățile permanente (de creditare și de depozit) acordate instituțiilor de credit de către BNR sunt accesate la inițiativa instituțiilor de credit.

Rata dobânzii pentru facilitatea marginală de credit este rata la care băncile pot obține lichiditate pe termen foarte scurt (*overnight*). Rata dobânzii pentru facilitatea marginală de depozit este rata la care băncile pot să își plaseze la BNR la sfârșitul zilei resursele excedentare. Nivelurile ratelor dobânzii la facilitățile permanente sunt stabilite de Consiliul de administrație al BNR, în conformitate cu obiectivele de politică monetară.

### 3.3. Rezervele minime obligatorii

Regulamentul nr. 6 din 24 iulie 2002 al BNR, cu modificările ulterioare, stabilește regimul rezervelor minime obligatorii aplicat băncilor/caselor centrale ale cooperativelor de credit. Acestea trebuie să mențină disponibilități bănești, în lei și valută, în conturi deschise la BNR, pe durata perioadei de aplicare (intervalul cuprins între data de 24 a lunii curente și data de 23 a lunii următoare). Rata rezervelor minime obligatorii se aplică nivelului mediu, în cadrul unei perioade de observare (intervalul cuprins între data de 24 a lunii precedente și data de 23 a lunii curente), al elementelor de pasiv din bilanțul băncilor și respectiv din bilanțul agregat al rețelelor cooperatiste de credit. Remunerarea rezervelor minime obligatorii se realizează printr-o rată a dobânzii situată cel puțin la nivelul ratei dobânzii medii la depunerile la vedere practicate de bănci și se aplică nivelului efectiv al rezervelor.

## 5. Bilanțurile monetare ale instituțiilor financiare monetare

Conform metodologiei ESA 1995, instituțiile financiare monetare cuprind următoarele sectoare instituționale: banca centrală (S121) – **Banca Națională a României** și alte instituții financiare monetare (S122) – societăți și cvasi-societăți a căror funcție principală constă în furnizarea de servicii de intermediere financiară care constau în primirea de depozite și/sau substitute de depozite din partea unităților instituționale altele decât societățile financiare monetare și acordarea de credite și/sau în efectuarea de plasamente în nume propriu. Din această categorie fac parte: **instituțiile de credit și fondurile de piață monetară**.

În **Bilanțul monetar agregat al altor instituții financiare monetare** sunt cuprinse activele și pasivele bilanțiere ale instituțiilor de credit (bănci persoane juridice române; sucursalele instituțiilor de credit străine; organizații cooperatiste de credit), precum și ale fondurilor de piață monetară care au investit cel puțin 85 la sută din active în instrumente financiare din următoarele categorii: instrumente ale pieței monetare, acțiuni/unități ale altor fonduri de piață monetară, alte instrumente de împrumut transferabile și având scadența reziduală de până la un an, precum și depozite bancare, urmărind o rată a profitului apropiată de ratele dobânzii oferite de instrumentele pieței monetare.

**Bilanțul consolidat net al instituțiilor financiare monetare** este format din agregarea bilanțului monetar al Băncii Naționale a României cu bilanțul monetar agregat al altor instituții financiar-monetare (instituții de credit și fonduri de piață monetară), în care relațiile în cadrul și dintre cele două sectoare instituționale (S121 și S122) au fost tratate pe baze nete.

## 6. Masa monetară M3 și contrapartida acesteia

Definirea agregatelor monetare s-a realizat conform metodologiei Băncii Centrale Europene.

Masa monetară în sens restrâns (M1) include numerarul în circulație (bancnote și monede), precum și depozitele care pot fi imediat convertibile în numerar sau utilizate pentru plăți prin transfer bancar denumite depozite *overnight*.

Masa monetară intermediară (M2) cuprinde masa monetară în sens restrâns (M1), la care se adaugă depozitele cu durata inițială de până la doi ani inclusiv și depozitele rambursabile după notificare la cel mult 3 luni inclusiv. Definiția M2 reflectă interesul acordat analizei și monitorizării unui agregat monetar care, pe lângă numerar, cuprinde și depozite cu un grad ridicat de lichiditate.

Masa monetară în sens larg (M3) cuprinde masa monetară intermediară (M2), la care se adaugă instrumentele financiare tranzacționabile emise de sectorul instituțiilor financiare monetare; instrumente ale pieței monetare, în special acțiunile/unitățile fondurilor de piață monetară și împrumuturile din operațiuni *repo* sunt incluse în acest agregat (un grad sporit de lichiditate face ca aceste instrumente să fie substitute pentru depozite).

## **7. Structura depozitelor atrase și a creditelor acordate pe tipuri de sectoare instituționale**

Clasificarea instrumentelor financiare pe sectoare instituționale s-a efectuat pe baza metodologiei ESA 1995 (Sistemul European de Conturi) și sunt prezentate detaliat în cadrul Normei BNR nr.13/2006. Acestea sunt: societăți nefinanciare; societăți financiare (banca centrală, alte instituții financiare monetare, alți intermediari financiari, auxiliari financiari, societăți de asigurare și fonduri de pensii); administrații publice (administrația centrală, administrații locale și administrații de securitate socială); gospodăriile populației; instituții fără scop lucrativ în serviciul gospodăriilor populației; sectorul nerezidenți.

## **8. Ratele medii ale dobânzii aplicate de instituțiile de credit**

Începând cu luna ianuarie 2007, ratele medii ale dobânzii aferente creditelor, respectiv depozitelor și ratele medii ale dobânzii aferente creditelor noi, respectiv depozitelor noi, se determină conform prevederilor Normei Băncii Naționale a României nr.14/2006 privind statistica ratelor dobânzii practicate de instituțiile de credit, care transpune prevederile Regulamentului Băncii Centrale Europene privind statistica ratelor dobânzii practicate de instituțiile financiare monetare la credite și depozite în relațiile cu gospodăriile populației și societățile nefinanciare (*Regulation ECB/2001/18*).

Ratele medii ale dobânzii se calculează ca medie aritmetică a ratelor anualizate ale dobânzii, ponderate cu soldul la sfârșitul lunii de referință aferent creditelor/depozitelor, respectiv valoarea acordată/atrasă pe parcursul lunii de referință, aferentă creditelor noi/depozitelor noi.

Rata anualizată a dobânzii reprezintă rata dobânzii convenită între instituția de credit și client pentru un credit sau depozit, calculată în termeni anuali și exprimată în procente pe an.

Conform prevederilor normei, ratele medii ale dobânzii se determină pentru sectoarele instituționale Societăți nefinanciare și Gospodăriile populației și pentru categoriile bilanțiere credite (total), credite acordate pe descoperit de cont, credite pentru locuință, credite pentru consum, credite pentru alte scopuri (care includ și creditele pentru dezvoltarea afacerilor acordate persoanelor fizice autorizate și asociațiilor familiale), depozite *overnight*, depozite rambursabile după notificare, depozite la termen și împrumuturi din operațiuni *repo*.

Seriile cronologice aferente perioadei ianuarie 2004-decembrie 2006, calculate conform prevederilor Normei BNR nr.2/2003 privind determinarea și raportarea ratelor medii ale dobânzilor practicate în sistemul bancar, abrogată de Norma BNR nr.14/2006, au fost retratate pentru a se asigura comparabilitatea cu datele calculate, începând cu luna ianuarie 2007, în baza Normei BNR nr.14/2006.

## **9. Indicatori de risc bancar**

### **9.1. Situația clasificării creditelor**

Începând cu 1 ianuarie 2003 metodologia de clasificare a creditelor și de constituire a provizioanelor specifice de risc a fost stabilită prin Regulamentul nr. 5/2002, cu modificările ulterioare (prin Regulamentele nr. 7/2002, nr. 8/2005 și 12/2006). Regulamentul nr. 8/2005 aduce precizări în ceea ce privește performanța financiară a debitorilor-persoane fizice, care va fi încadrată în categorii notate de la A la E, potrivit criteriilor stabilite de instituțiile de credit prin norme interne (în funcție de caracteristicile venitului: certitudine, monedă de exprimare, nivelul acestuia după deducerea altor obligații de plată etc.).



**9.3. Informații de risc bancar****9.4. Sume restante mai mult de 30 de zile înregistrate de persoanele fizice cu expunere mai mică de 20 000 RON****9.5. Credite acordate și angajamente asumate de instituțiile de credit****9.6. Credite acordate de instituțiile de credit**

Informația de risc bancar cuprinde datele de identificare ale unui debitor – persoană fizică sau juridică nebanară – și cele referitoare la operațiunile în lei și în valută prin care instituțiile de credit se expun riscului de credit față de acel debitor prin: a) acordarea de credite; b) asumarea de angajamente de către instituția de credit în numele debitorului.

Informația de risc se referă la expunerea fiecărei instituții de credit din sistemul bancar românesc față de un debitor, expunere egală sau mai mare de 20 000 RON. Începând cu august 2004, ca urmare a intrării în vigoare a Regulamentului nr. 4/2004 privind organizarea și funcționarea la BNR a Centralei Riscurilor Bancare, la CRB sunt raportate și sumele restante ale persoanelor fizice cu expunere mai mică de 20 000 RON care înregistrează restanțe mai mari de 30 de zile în restituirea creditelor. La Centrala Riscurilor Bancare raportează și CREDITCOOP – Casa Centrală (începând cu luna septembrie 2003) și Raiffeisen Banca pentru Locuințe S.A. (începând cu luna iunie 2006). Începând cu luna august 2006 informațiile furnizate nu cuprind date despre creditele debitorilor băncii NOVA BANK S.A.

Forma de proprietate a beneficiarului de credite a fost stabilită în conformitate cu Ordinul MFP nr. 1214/18.07.2006 (Nomenclator forme de proprietate); gruparea răspunde necesităților de analiză ale BNR. Tipul de credit acordat persoanelor fizice și juridice nebanare (tip risc) este conform Planului de conturi pentru societățile bancare și normelor de utilizare a acestuia (1997), cu modificările și completările ulterioare. Moneda în care a fost acordat creditul, în conformitate cu normele internaționale în vigoare; gruparea răspunde necesităților de analiză ale BNR. Activitatea beneficiarului de credite s-a stabilit conform Ordinului Președintelui Institutului Național de Statistică nr. 601/2002 privind actualizarea CAEN; gruparea răspunde necesităților de analiză ale BNR.

**10. Indicatori ai pieței monetare**

BUBID - Rata dobânzii pentru depozite atrase de bănci; BUBOR - Rata dobânzii pentru depozite plasate de bănci.

**11. Indicatori ai pieței valutare****11.1. Piața valutară interbancară**

Volumul lunar al tranzacțiilor pe piața valutară interbancară se determină prin însumarea nivelurilor zilnice ale tranzacțiilor, nivelul zilnic reprezentând maximumul dintre volumul vânzărilor și cumpărărilor. Volumul mediu anual al tranzacțiilor valutare se determină ca medie aritmetică a volumului tranzacțiilor valutare lunare.

Cursul de schimb mediu lunar (RON/EUR și RON/USD) se calculează ca medie aritmetică simplă a cursurilor valutare zilnice ale pieței valutare comunicate de Banca Națională a României. Cursul de schimb mediu anual (RON/EUR și RON/USD) se calculează ca medie aritmetică simplă a cursurilor medii lunare.

**12. Indicatori ai pieței de capital****12.1. Piața de capital - Bursa de Valori București**

Indicele Bursei de Valori București, BET (*Bucharest Exchange Trading*) este primul indice oficial introdus la BVB și a fost lansat la 22 septembrie 1997. Acesta reflectă tendința de ansamblu a prețurilor celor mai lichide 10 acțiuni, fiind utilizat ca suport în tranzacționarea de instrumente derivate (*futures* și *options*) în scopul managementului riscului. Indicele este calculat ca o medie ponderată (cu capitalizarea) a titlurilor aflate în portofoliul indicelui. Acțiunile trebuie să fie cotate la categoria I și trebuie să aibă cea mai mare capitalizare bursieră (suma capitalizărilor firmelor ale căror acțiuni sunt în portofoliul indicelui să depășească 60 la sută din capitalizarea bursieră totală); în ceea ce privește lichiditatea acestor acțiuni, valoarea tranzacțiilor în ultimele 3/6/9 luni trebuie să fie peste 70 la sută din totalul valorii de tranzacționare.

Indicele compozit al Bursei de Valori București (BET-C) reprezintă evoluția tuturor titlurilor tranzacționate la BVB. Modul de calcul este similar cu cel utilizat în cazul indicelui BET. În coșul indicelui vor fi automat incluse noile societăți pe măsură ce acestea sunt cotate, în ziua următoare formării prețului de piață. Totodată, BET-C reflectă și modificările care au loc în capitalul social al societăților cotate.

Atât în cazul BET, cât și în cazul BET-C, din societățile care pot intra în componența coșului sunt excluse fondurile de investiții. De asemenea, pentru a evita influențarea valorilor indicelui de către evoluția unui număr mic de societăți, ponderea oricărei societăți este limitată la 20 la sută.

Indicele BET-FI a fost calculat inițial pentru cele cinci SIF înscrise la cota bursei, urmând să includă toate fondurile de investiții care vor fi cotate ulterior. Data începerii calculării este 1 noiembrie 2000; valoarea lui inițială (la 31 octombrie 2000) este de 1 000 puncte; metodologia de calcul este identică cu cea aplicată pentru calculul indicelui BET-C (ponderare cu capitalizarea și actualizarea în momentul majorărilor de capital, utilizând prețurile de închidere).

### **12.2. Piața de capital - Bursa Electronică RASDAQ**

Indicele RASDAQ Compozit a fost lansat la 31 iulie 1998, valoarea de start a acestuia fiind de 1 000 puncte. În calcularea indicelui sunt incluse toate societățile listate la Bursa Electronică RASDAQ, urmărindu-se sintetizarea tendinței globale a prețurilor acțiunilor emise de societățile listate. Din punct de vedere al metodologiei de calcul, acest indice se încadrează în grupa de indici bursieri obținuți prin ponderarea cu capitalizarea de piață. Participarea unui simbol în indice este limitată la 25 la sută din totalul capitalizării simbolurilor incluse în RASDAQ-C. Indicii RAQ-I și RAQ-II au fost lansați o dată cu introducerea Categoriilor de Excelență, pentru a reflecta evoluția de ansamblu a prețurilor emitenților de top listați pe Bursa Electronică RASDAQ la Categoria I, respectiv II. Metoda de calcul este aceeași cu cea utilizată pentru calculul RASDAQ-C. Data lansării a fost 28 octombrie 2002, iar valoarea inițială 1 079,216 puncte.

## **13. Indicatori ai balanței de plăți și poziției investiționale internaționale**

### **13.2. Poziția investițională internațională a României**

Poziția investițională internațională a României, în conformitate cu definiția acceptată de practica internațională, reprezintă stocurile de active și pasive financiare externe ale unei țări, la un moment dat. Tabelul standard al poziției investiționale internaționale cuprinde atât stocurile activelor și pasivelor financiare externe de la începutul și sfârșitul unei perioade, cât și tranzacțiile financiare, modificările de cursuri de schimb, de prețuri internaționale și alte modificări financiare, ce au avut loc în același interval de timp. De menționat faptul că tranzacțiile financiare incluse în poziția investițională internațională fac obiectul contului financiar al balanței de plăți.

### **13.3. Principalii indicatori ai poziției investiționale internaționale**

Datoria externă pe termen mediu și lung (datoria negarantată) include și depozitele pe termen mediu și lung ale băncilor străine la băncile rezidente.