



BANCA NAȚIONALĂ A ROMÂNIEI

BULETIN DE CONJUNCTURĂ

Anul III nr.29

Mai 2000

Cuprins

<i>Tendențe generale</i>	- Evoluțiile principalilor indicatori în luna mai 2000.....	2
<i>Evoluția producției</i>	- Tendință ascendentă a producției industriale	2
<i>Stocuri</i>	- Evoluție favorabilă a stocurilor.....	5
<i>Factori care limitează producția</i>	- Blocajul financiar - în continuare cea mai gravă problemă.....	6
<i>Utilizarea forței de muncă</i>	- Trend descendent al forței de muncă angajate	7
<i>Prețuri</i>	- Creștere ușoară a prețurilor.....	8
<i>Investiții</i>	- Evoluție pozitivă a activității de investiții	9
<i>Profitabilitate</i>	- Semnale favorabile privind evoluția profitabilității.....	10
<i>Secțiuni grafică – evoluții sectoriale</i>		12
<i>Precizări metodologice</i>		16

*Tendințe
generale*

Evoluțiile principalilor indicatori în luna mai 2000

Opiniile exprimate de conducătorii întreprinderilor participante la sondajul de conjunctură în luna mai continuă să evidențieze o evoluție în general pozitivă a principalilor indicatori economici ai activității de producție industrială.

Producția industrială va continua să crească, circa 47 la sută dintre cei chestionați anticipând o tendință ascendentă, iar gradul estimat de utilizare a capacităților de producție se situează, pentru a doua lună consecutiv, la peste 66 la sută. Atât volumul comenzilor totale, cât și al celor pentru export se vor încadra pe un trend ascendent.

Chiar dacă cu un ritm mai redus, stocurile de produse finite continuă să scadă, mai mult de jumătate dintre cei chestionați semnalând acest fenomen. Cu toate că se mai semnalează probleme în desfășurarea activității de producție în unele sectoare, ca și în luna anterioară, stocurile de materii prime se situează în majoritatea ramurilor la un nivel satisfăcător (conform opiniilor exprimate de 86 la sută dintre participanții la sondaj).

Principali factori care împiedică relansarea producției și întârzie reluarea creșterii economice sunt blocajul financiar, reducerea cererii pentru unele produse și evoluția cursului monedei naționale. Tabloul factorilor care afectează buna desfășurare a procesului de producție este completat de lipsa materiilor prime și nivelul dobânzilor bancare.

Circa 78 la sută dintre agenții economici participanți la sondaj anticipează o evoluție nemodificată a prețurilor. Chiar dacă pentru prima dată în ultimele 12 luni procentajul celor care estimează un trend ascendent al prețurilor se situează sub 20 la sută, expectațiile inflaționiste induse de majorarea prețurilor energiei electrice și termice sunt în continuare prezente în opiniile exprimate de cei chestionați: circa 15 la sută dintre respondenți consideră că prețurile se vor majora.

Numărul de salariați din industrie se menține pe același trend descendent. Procentul celor care estimează o posibilă evoluție ascendentă a forței de muncă angajată în industrie se situează în continuare doar în jurul nivelului de 3 la sută.

Atât în ceea ce privește evoluția investițiilor, cât și cea a ratei profitabilității estimările sunt pozitive; circa 20 și respectiv 25 la sută dintre participanți anticipează un trend ascendent al acestor indicatori.

*Evoluția
producției*

Tendință ascendentă a producției industriale

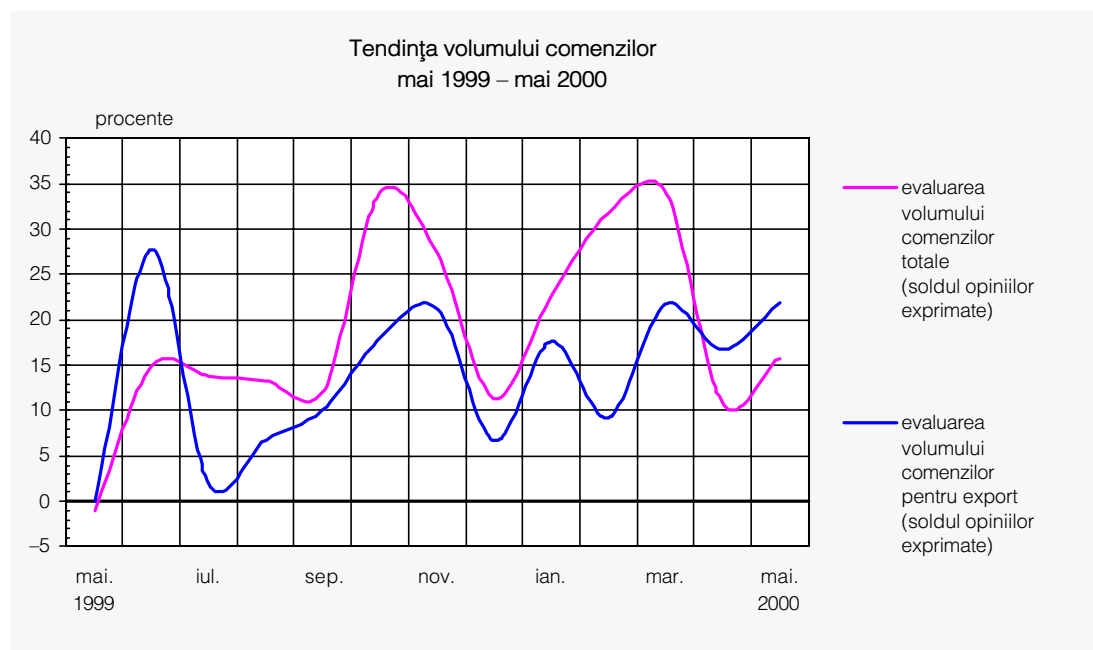
Anticipările favorabile asupra evoluției volumului de comenzi se mențin și în luna mai. Circa 32 la sută dintre agenții economici a căror activitate se desfășoară în sectorul industrial estimează creșterea portofoliului de comenzi pentru luna mai și peste 50 la sută

anticipează menținerea acestuia la același nivel; opiniile defavorabile însumează circa 16 la sută (față de 21 la sută în luna aprilie).

Principalele sectoare care consideră că vor avea o dinamică accentuată a comenzilor sunt: prelucrarea petrolului, cocsificarea cărbunelui și tratarea combustibililor nucleari; chimie și fibre sintetice și artificiale; prelucrarea cauciucului și a maselor plastice; materiale de construcții; industria sticlei și porțelanului; mijloace ale tehnicii de calcul; mecanică fină și optică; industria alimentară; activitatea de construcții.

Evoluții	Apr. 2000	Mai 2000
Producția	↗	↗
Comenzi noi - total, din care:	↗	↗
Comenzi noi pentru export	↗	↗
Gradul de utilizare a capacităților de producție	66,1%	66,4%

Reducerea portofoliului de comenzi este anticipată îndeosebi de către agenții economici care-și desfășoară activitatea în sectorul de extracție și preparare a cărbunelui și minereurilor metalifere, a petrolului și gazelor naturale (circa 61 la sută), precum și de o parte a celor din industria chimică.



*Evoluție
ascendentă a
volumului
comenzilor*

Și în ceea ce privește evoluția comenzilor pentru export în luna mai, estimările sunt favorabile unei evoluții ascendente. Circa 25 la sută dintre respondenți anticipează o creștere a exporturilor, în timp ce reduceri ale portofoliului de comenzi pentru export sunt așteptate de doar 3 la sută. Un procentaj de 40 la sută dintre răspunsuri indică o evoluție nemodificată.

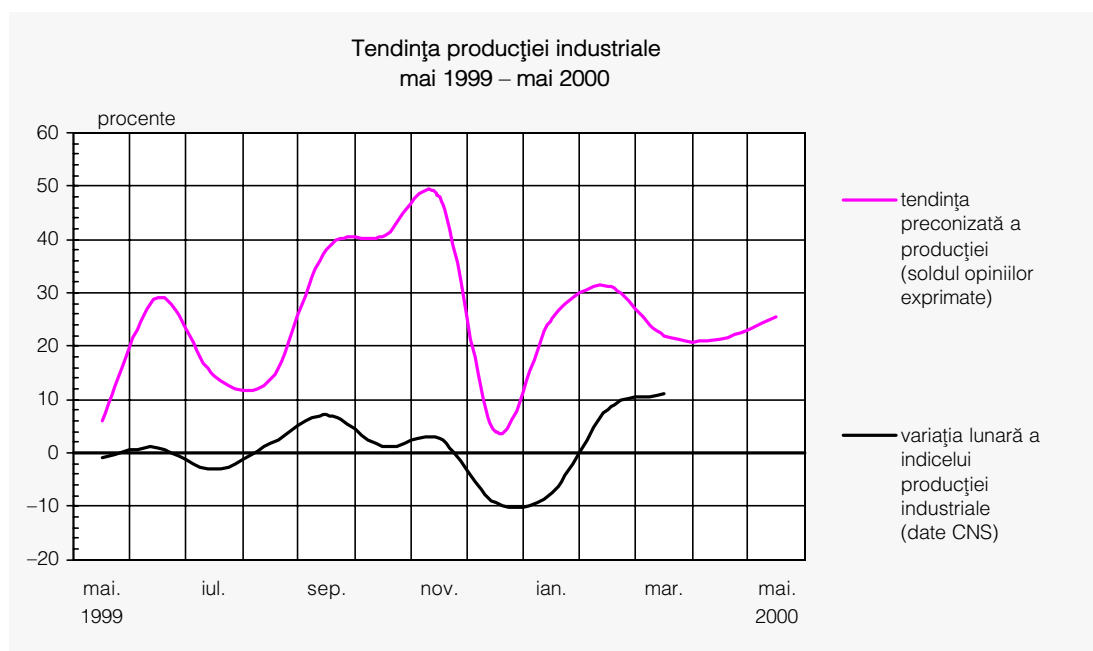
Cererea externă pentru produsele realizate va fi mai mare pentru agenții economici localizați în industria de mijloace ale tehnicii de calcul și de birou, industria chimică și a

fibrelor sintetice, industria mijloacelor de transport, prelucrarea lemnului, industria textilă și cea a materialelor de construcții.

Nu toți agenții economici au reușit însă să identifice piețe externe sau să se mențină pe acestea. Astfel, pentru o parte a agenților economici din industria textilă și industria de mașini și echipamente nivelul cererii la export este mai scăzut decât în luna precedentă.

Din punct de vedere al evoluției producției, bazându-se pe menținerea și consolidarea trendului ascendent în evoluția cererii, estimările celor chestionați înfățișează un tablou similar cu cel din luna precedentă. Circa 47 la sută dintre participanții la sondaj consideră că vor obține o producție superioară comparativ cu luna aprilie. Aproape 32 la sută estimează că producția se va menține la nivelul lunii precedente și circa 22 la sută dintre agenții economici apreciază că producția va scădea.

*Evoluție
ascendentă a
producției
industriale*



O relansare a activității și evoluții peste media industriei sunt așteptate de cea mai mare parte a agenților economici (între 60 – 69 la sută dintre respondenți) din următoarele sectoare de activitate: materiale de construcții; metalurgie; industria alimentară; prelucrarea petrolului; chimie și fibre sintetice și artificiale; prelucrarea cauciucului și a maselor plastice; prelucrarea lemnului; industria celulozei, hârtiei și cartonului; industria mobilei; activitatea de construcții.

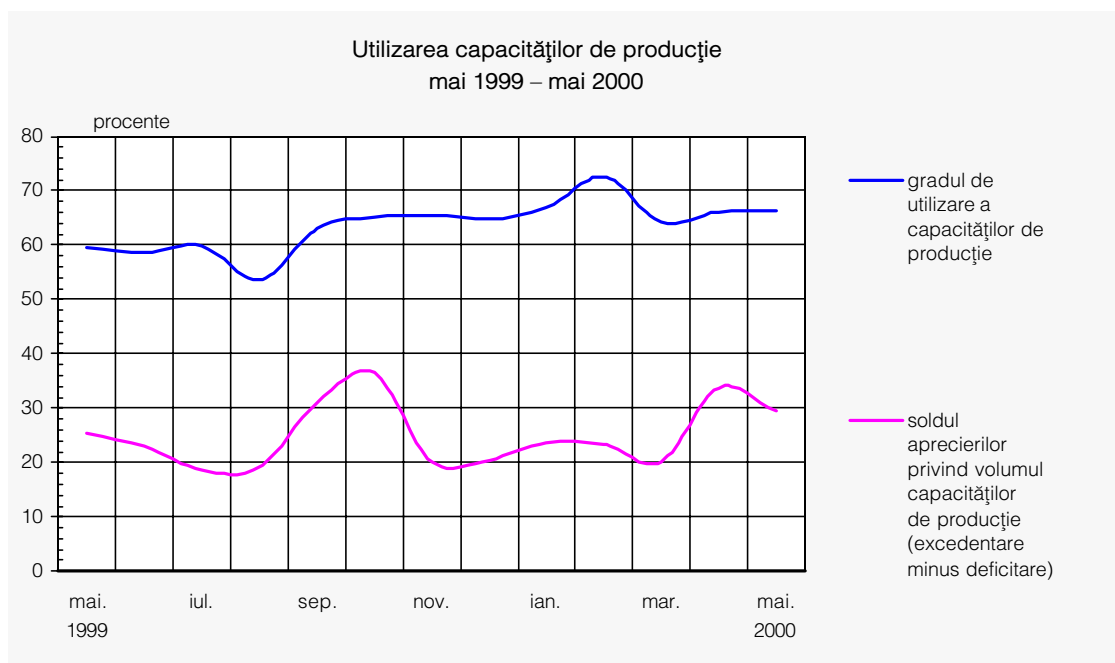
Tendențe contrare sunt anticipate de majoritatea agenților economici din industriile extractive, poligrafie și sectorul de distribuție a energiei electrice și termice, dar și de o parte a agenților din sectorul de prelucrare a petrolului, unde predomină opiniile pozitive.

Gradul mediu de utilizare a capacităților de producție se menține la peste 66 la sută.

Cu toate că în general gradul de utilizare a capacităților se situează în apropierea mediei pe industrie, lipsa fondurilor necesare restructurării și re tehnologizării sau a comenzilor

determină apariția de mari variații: de la 83,6 la sută în industria ușoară, la circa 32 la sută în industria mijloacelor de transport.

Aproape 70 la sută dintre participanți apreciază că există o bună corelație între capacitățile existente și programul de producție. Capacități de producție excedentare sunt în continuare semnalate îndeosebi în industria extractivă și industria mijloacelor de transport. În mai mică măsură, capacități de producție utilizate sub potențialul de exploatare sunt prezente și în industria de prelucrare a lemnului, industria materialelor de construcții, industria de mașini și echipamente și industria ușoară.



Potențialul tehnologic este în general corelat cu programul de producție

Stocuri

Evoluție favorabilă a stocurilor

Chiar dacă cu mai mică intensitate decât în lunile precedente, absorbția stocurilor de produse finite va continua și în această lună. Circa 27 la sută dintre participanții la sondaj (față de 31 la sută în luna aprilie) apreciază că dispun încă de piețe de desfacere pentru producția realizată și că stocurile de produse finite vor avea în continuare o evoluție descendentă.

Aproape 16 la sută (față de doar 6 la sută în luna aprilie) dintre cei chestionați estimează o evoluție ascendentă a stocurilor de produse finite. Sectoarele care acuză lipsa pieței de desfacere, unde în condițiile reducerii cererii creșterea preconizată a producției va conduce la majorarea stocurilor, sunt industria alimentară, industria extractivă și industria chimică.

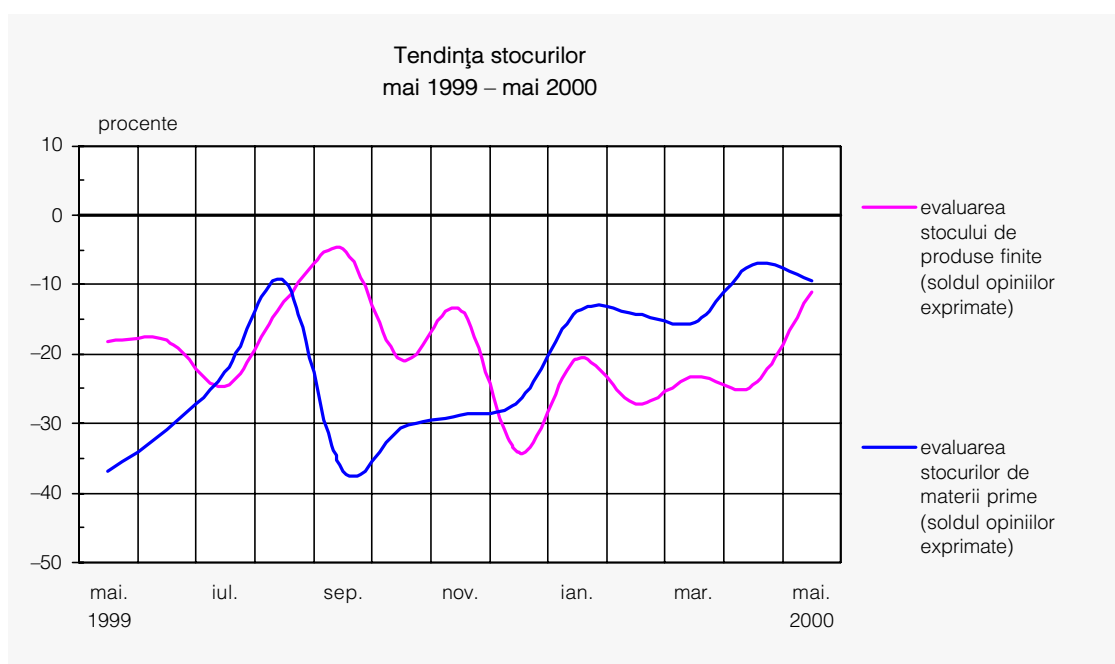
Evoluții	Apr. 2000	Mai 2000
Stocurile de produse finite	↘	↘
Stocurile de materii prime	↘	↘

Cele mai multe opinii în acest sens provin din sectorul de prelucrare a petrolului, industria materialelor de construcții, industria mijloacelor de transport, producția, transportul și distribuția de energie electrică, gaze și apă caldă.

Procentajul celor care apreciază că au suficiente materii prime se situează peste nivelul de 85 la sută, depășind cu mult anticipările exprimate pe parcursul întregului an 1999 și chiar pe cele din primul trimestru al acestui an.

Există însă și sectoare unde lipsa materiilor prime continuă să afecteze buna desfășurare a procesului de producție. Producătorii din industria lemnului și a mobilei, industriile de mașini și echipamente, prelucrarea petrolului și metalurgia (în total circa 11 la sută dintre cei chestionați) semnalează persistența dificultăților de aprovizionare cu care se confruntă.

Evoluție favorabilă a stocurilor



Factori care limitează producția

Blocajul financiar – în continuare cea mai gravă problemă

Blocajul financiar este în continuare perceput, de cei mai mulți dintre participanții la sondaj (circa 60 la sută), drept principalul factor care împiedică buna desfășurare a procesului de producție.

Ramurile în care problemele de solvabilitate par a se fi cronicizat, fiind prezente în aprecierile unui procentaj variind între 60 și 90 la sută dintre agenții economici chestionați, sunt chimia și petrochimia, industria de prelucrare a lemnului, electronica, industriile extractive, mecanica fină, metalurgia, industria electrotehnică și activitatea de construcții. Agenții economici din industria alimentară, industria ușoară, industria mijloacelor de transport și producția, transportul și distribuția de energie electrică și termică apreciază că sunt mai puțin afectați de blocajul financiar.

Cu toate că volumul comenzilor este considerat de către majoritatea participanților la sondaj (peste 80 la sută) ca având un nivel ascendent sau cel puțin satisfăcător, circa 36 la sută dintre respondenți apreciază că cererea este insuficientă pentru programul lor de producție și consideră lipsa comenzilor ca fiind unul dintre factorii perturbatori ai procesului de producție. Aceste răspunsuri vin de la agenți localizați în industria electronică și mecanică fină, industria mijloacelor de transport, industria alimentară, industria de mașini și echipamente și activitatea de construcții.

Deprecierea monedei naționale generează dificultăți în desfășurarea activității productive în opinia a circa 32 la sută dintre participanții la sondaj în luna mai. Influența negativă a creșterii cursului de schimb leu/dolar pare a fi mai puțin resimțită (între 8 și 25 la sută dintre cei chestionați) în ramuri ca: industria mijloacelor de transport, producția și distribuția de energie electrică, industria textilă și extracția și prepararea cărbunelui. Cu excepția acestor ramuri, deprecierea leului este nominalizată pentru influența sa negativă asupra procesului de producție în toate sectoarele de activitate, în proporții cuprinse între 38 - 85 la sută, în funcție de dependența acestora de importul de materii prime.

Circa o treime dintre participanții la sondaj apreciază că procesul de producție este îngreunat și de limitarea accesului la credite bancare, ca urmare a nivelului ridicat al dobânzilor practicate de bănci în relațiile cu clienții nebankari. Astfel de aprecieri au fost făcute în principal de agenții economici din metalurgie, mașini și echipamente, prelucrarea lemnului, prelucrarea petrolului, edituri, poligrafie și chimie și fibre sintetice.

Un procentaj de circa 24 la sută dintre agenții economici apreciază că lipsa materiilor prime afectează activitatea în industria de prelucrare a lemnului, industria de mașini și echipamente, metalurgie și industria poligrafică.

Utilizarea
forței de muncă

Trend descendent al forței de muncă angajate

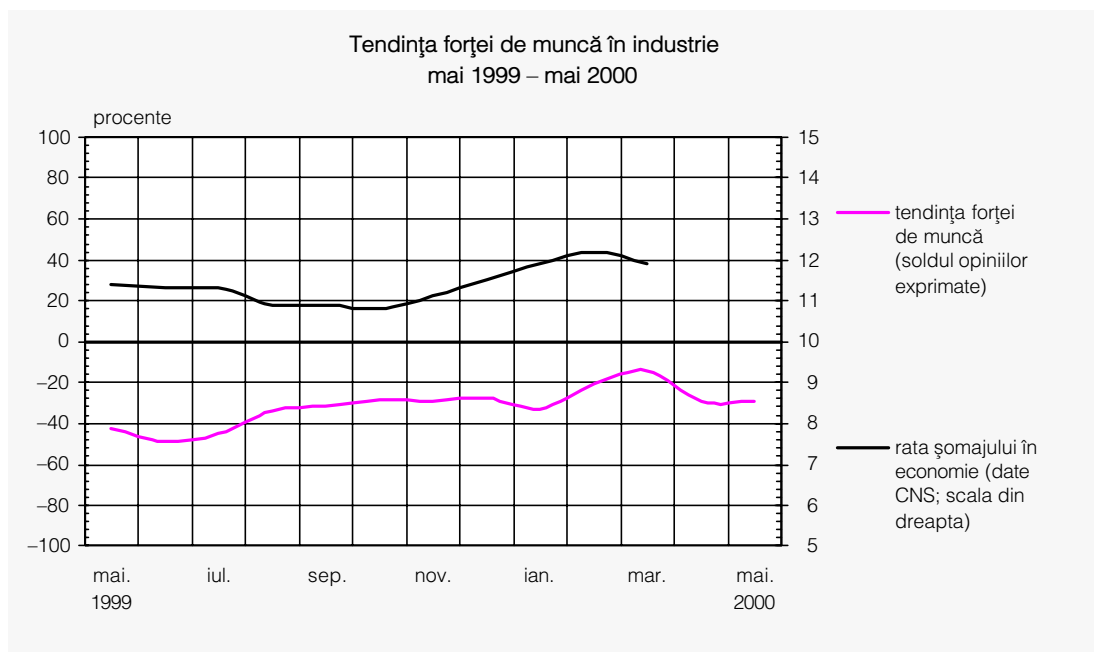
Pe ansamblul industriei, opiniile exprimate privind evoluția numărului de personal angajat indică menținerea acestuia pe același trend descendent care i-a caracterizat evoluția în ultimul timp.

Trebuie remarcat însă că, pentru a doua lună consecutiv, procentajul celor care apreciază că în ramurile pe care le reprezintă tendința predominantă este de relativă stabilitate a nivelului de utilizare a forței de muncă depășește nivelul de 60 la sută. Mai mult de atât, celelalte două variante de răspuns la această întrebare totalizează și ele procentaje identice cu cele din luna anterioară.

Afectate în continuare de reducerile de personal sunt industria materialelor de construcții, metalurgia, industria mijloacelor de transport, prelucrarea petrolului și industria de mașini

și echipamente, sectoare care se regăsesc și printre cele ce reclamă reducerea portofoliului de comenzi sau o utilizare sub potențialul productiv a capacităților de producție din dotare.

Relativă stabilitate a forței de muncă angajate în industrie



Industria poligrafică (77 la sută dintre cei chestionați), industria alimentară (15 la sută dintre respondenți), industria metalurgică (6 la sută dintre opiniile) și activitatea de construcții (circa 23 la sută) sunt singurele sectoare de activitate unde se apreciază că forța de muncă angajată va spori.

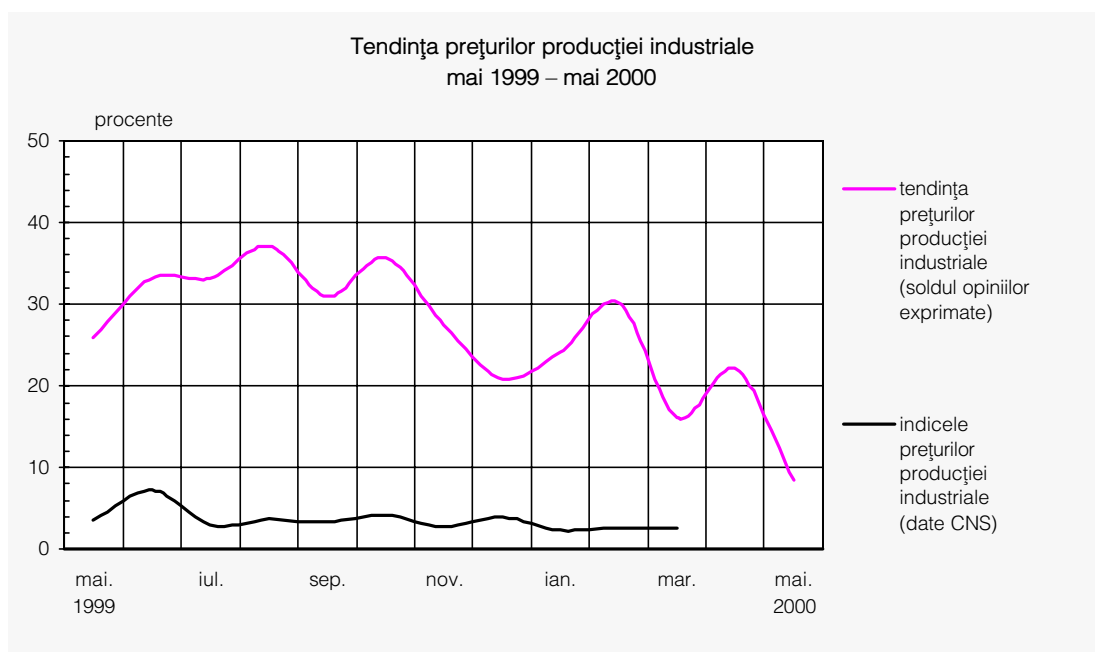
Prețuri

Creștere ușoară a prețurilor

Evoluția prețurilor producătorilor industriali se va menține pe același trend ușor ascendent, dar se poate aprecia (luând în considerare numărul tot mai mic de participanți care anticipează majorări de prețuri – doar circa 15 la sută dintre respondenți) că ritmul de creștere și presiunea expectațiilor inflaționiste se vor reduce.

Majoritatea participanților la sondaj (aproape 80 la sută) estimează că nu vor avea loc modificări esențiale ale prețurilor practicate.

Majorări de prețuri sunt preconizate în ramuri precum industria poligrafică, electronică și mecanică fină, industria materialelor de construcții și industria mobilei, producția, transportul și distribuția de energie electrică și termică, gaze și apă caldă sau în activitatea de construcții.



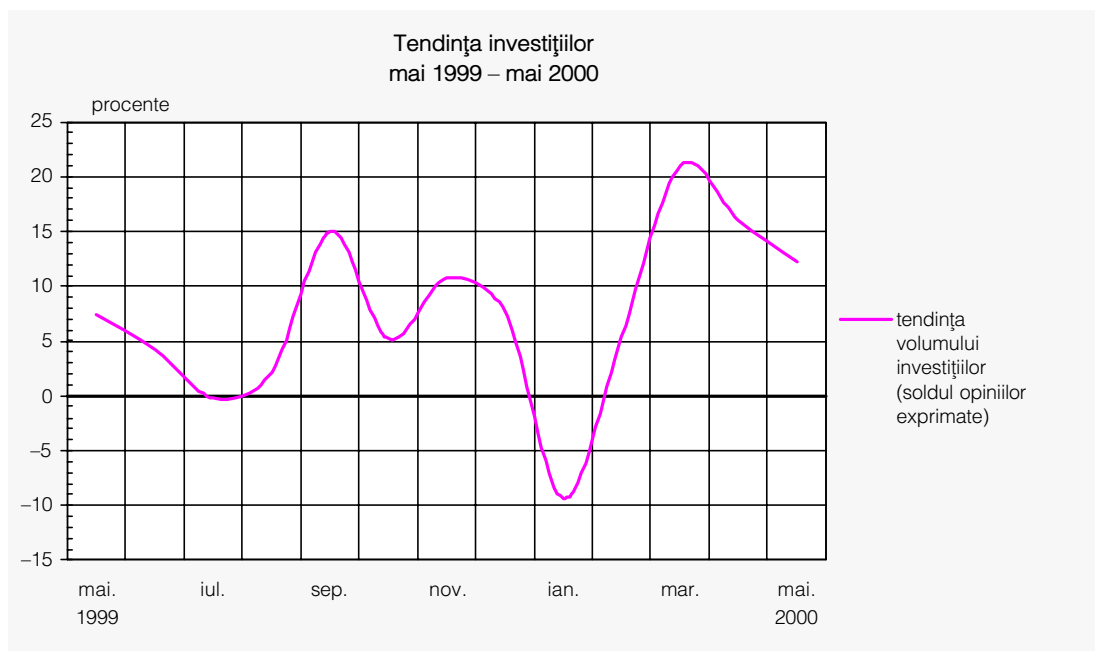
Ritmul de creștere a prețurilor producției industriale se încetinește

Însumând un procentaj de 7 la sută dintre cei chestionați (față de 3 la sută în luna aprilie), producătorii din industria mijloacelor de tehnică de calcul și de birou, industria mijloacelor de transport și industria extractivă, apreciază că, în condițiile reducerii cererii pentru produsele realizate, vor practica reduceri de prețuri.

Investiții

Evoluție pozitivă a activității de investiții

Chiar dacă s-a atenuat în ultimele două luni, tendința pozitivă este în continuare prezentă în aprecierile privind evoluția volumului investițiilor.



Trend pozitiv al volumului de investiții

În medie, pe ansamblul sectorului de producție industrială, 20 la sută dintre participanți (cu 3 puncte procentuale mai puțin decât în luna aprilie) apreciază că procesul investițional dispune de resurse și va avea o evoluție ascendentă față de luna anterioară în următoarele ramuri: prelucrarea petrolului, chimie și petrochimie, prelucrarea lemnului, industrie ușoară, metalurgie și industria materialelor de construcții.

Dificultăți în identificarea de surse pentru investiții par a avea cu precădere agenții economici din ramurile: electronică și mecanică fină, producția, transportul și distribuția de energie electrică și termică și activitatea de construcții.

Peste 70 la sută dintre participanții la sondaj apreciază că volumul investițiilor va rămâne la același nivel.

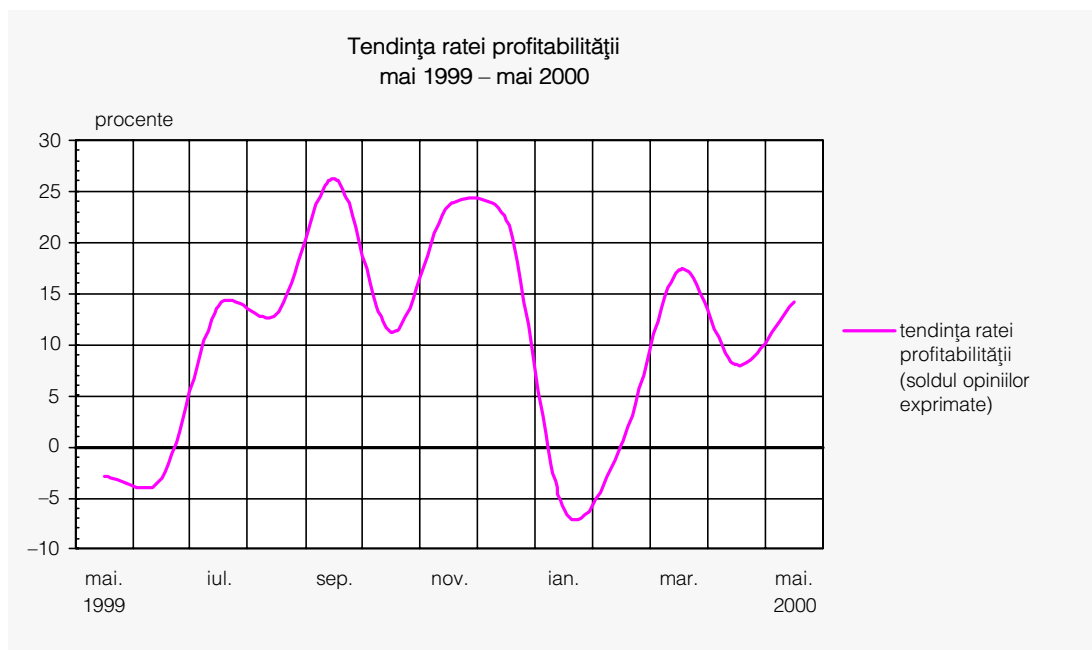
Profitabilitate

Semnale favorabile privind evoluția profitabilității

Și în această lună opiniile favorabile exprimate în legătură cu evoluția ratei profitabilității le depășesc pe cele nefavorabile, situând indicatorul pe un trend pozitiv.

Circa 26 la sută dintre participanții la sondaj (față de doar 16 la sută în luna aprilie) apreciază că rata profitabilității va crește în luna mai. Ramurile care au reușit o ameliorare a costurilor și-au sporit productivitatea și speră că vor reuși în continuare să-și îmbunătățească performanțele, devenind mai rentabile, sunt: industria alimentară, prelucrarea lemnului, chimie și petrochimie, prelucrarea petrolului și activitatea de construcții.

*Consolidare a
semnalelor
pozitive în
evoluția
profitabilității*



Nu toate întreprinderile componente ale eșantionului chestionat au găsit soluții de identificare și îndepărtare a componentelor neperformante ale costului de producție, astfel încât să reușească obținerea unui nivel de rentabilitate satisfăcător. În medie pe industrie,

un procent de 12 la sută dintre respondenți consideră că vor avea o profitabilitate mai mică decât în luna aprilie 2000. Aceste opinii sunt preponderente în următoarele sectoare: industria de mijloace ale tehnicii de calcul și de birou (85 la sută), poligrafie (77 la sută), o parte a industriei de prelucrare a petrolului (34 la sută) și activitatea de producție, transport și distribuție a energiei electrice și termice (32 la sută)

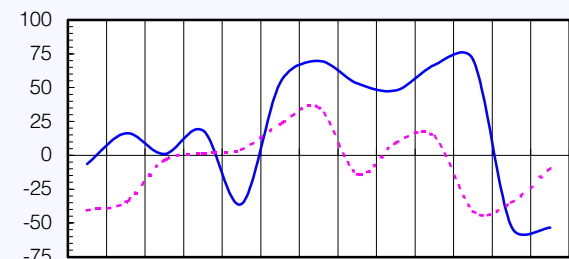
Aprecieri privind menținerea nemodificată a nivelului de profitabilitate au fost exprimate de circa 61 la sută dintre cei chestionați, localizați cu precădere în ramurile: mijloace de transport, mașini și echipamente, industria materialelor de construcții și industria ușoară, unde se preconizează că finalizarea lucrărilor de modernizare și re tehnologizare, precum și preocupările pentru reducerea costurilor vor duce cel puțin la menținerea nivelului de rentabilitate.

Evaluarea volumului comenzilor totale

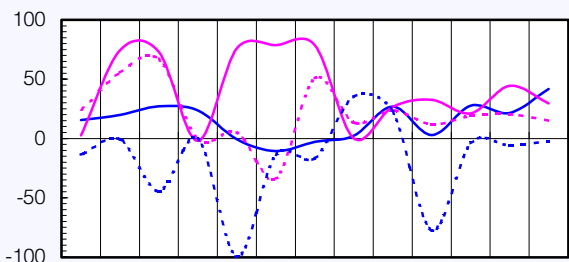
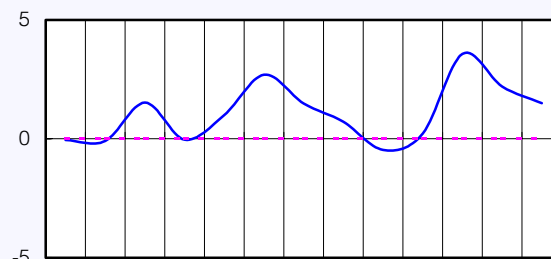
Evaluarea volumului comenzilor pentru export

(soldul opiniilor exprimate - %)

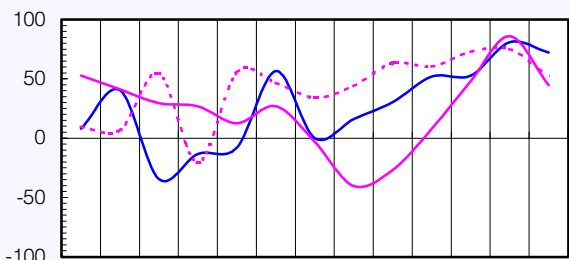
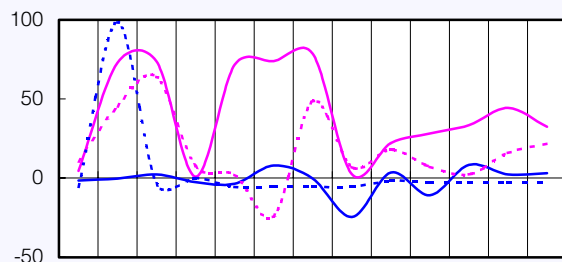
(soldul opiniilor exprimate - %)



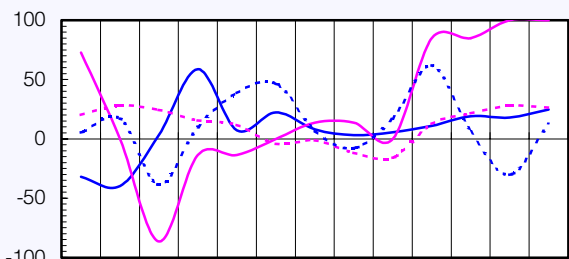
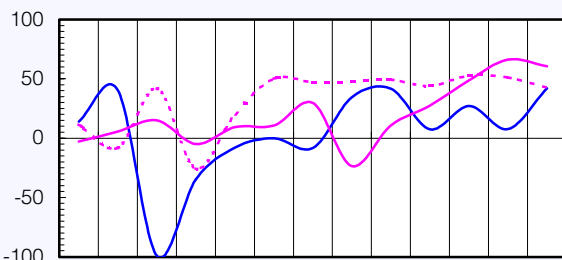
— A
 - - - M



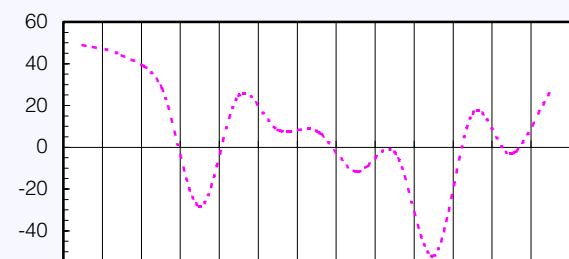
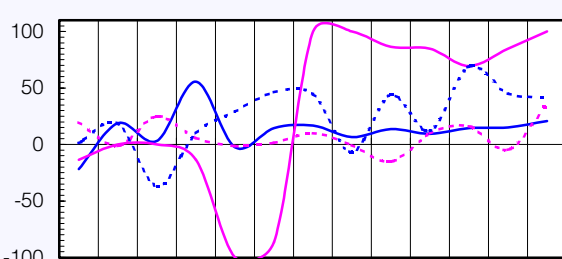
— B
 - - - C
 — D
 - - - E



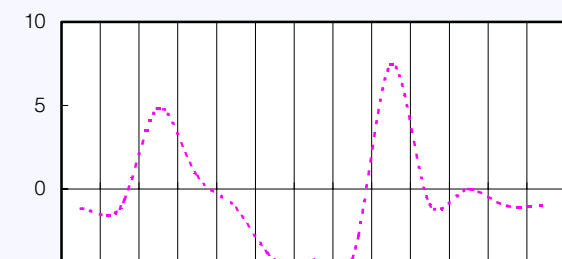
— F
 - - - G
 — H



— I
 - - - J
 — K
 - - - L



- - - N



mai. 1999 iul. sep. nov. ian. mar. mai. 2000

mai. 1999 iul. sep. nov. ian. mar. mai. 2000

Notă: Literele care apar în cadrul legendelor corespund diverselor ramuri (vezi pagina 16).

Evaluarea stocurilor de materii prime

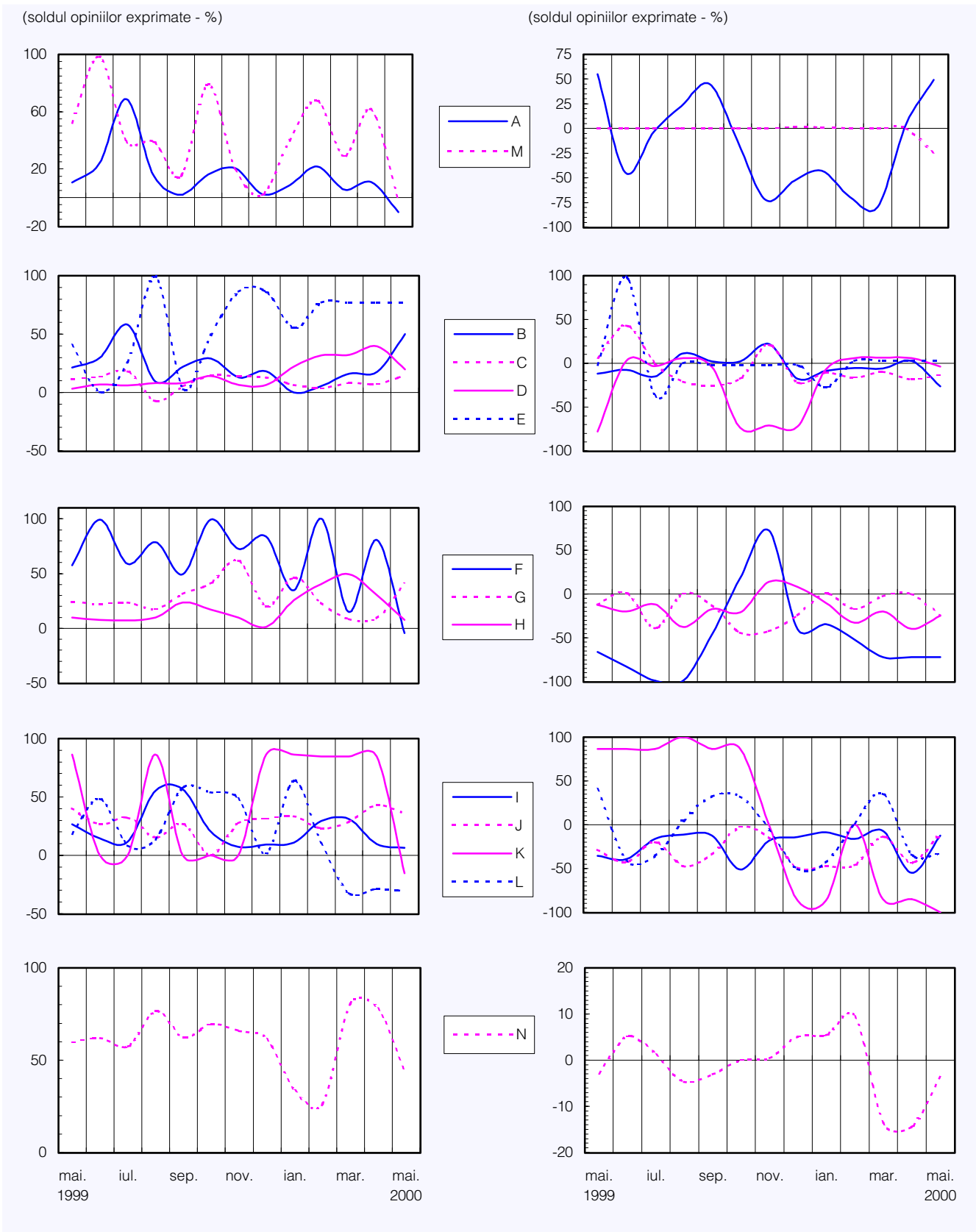
Tendența preconizată a producției



Notă: Literele care apar în cadrul legendelor corespund diverselor ramuri (vezi pagina 16).

Tendința prețurilor de desfacere

Evaluarea stocului de produse finite



Notă: Literele care apar în cadrul legendelor corespund diverselor ramuri (vezi pagina 16).

Evaluarea investițiilor

Evaluarea ratei profitabilității



Notă: Literele care apar în cadrul legendelor corespund diverselor ramuri (vezi pagina 16).

Precizări metodologice

Sondajul de conjunctură se desfășoară cu sprijinul sucursalelor și agențiilor Băncii Naționale a României și cuprinde un eșantion național de peste 380 unități industriale și de construcții, selectate astfel încât să fie reprezentative pentru economia județelor și, de preferință, să fie diferite ca dimensiuni și profil.

Întreprinderile cuprinse în eșantion fac parte din următoarele ramuri:

- A - extracția și prepararea cărbunelui; extracția petrolului și gazelor naturale; extracția și prepararea minereurilor metalifere; alte activități extractive;
- B - alimentară și băuturi; produse din tutun;
- C - textilă și produse textile; confecții din textile, blănuri și piele; pielărie și încălțăminte;
- D - prelucrarea lemnului; celuloză, hârtie și carton; mobilier;
- E - edituri, poligrafie și reproducerea înregistrărilor pe suport;
- F - prelucrarea petrolului, cocsificarea cărbunelui și tratarea combustibililor nucleari;
- G - chimie și fibre sintetice și artificiale; prelucrarea cauciucului și a maselor plastice;
- H - materiale de construcții; industria sticlei, porțelanului și faianței;
- I - metalurgie; construcții metalice și produse din metal;
- J - mașini și echipamente; echipamente și aparate electrice;
- K - mijloace ale tehnicii de calcul și de birou; echipamente, aparate de radio, televiziune și comunicații; aparatură și instrumente medicale, de precizie, optică și ceasornicărie;
- L - mijloace de transport;
- M - producția, transportul și distribuția de energie electrică și termică, gaze și apă caldă;
- N - construcții.

Sondajul efectuat asigură respectarea principiului statistic al confidențialității datelor individuale.

Pentru completarea răspunsurilor la întrebările chestionarului, se cere aprecierea calitativă a tendinței indicatorilor economici, prin marcarea uneia dintre variantele: ascendent, descendent, suficient, insuficient, normal, nemodificat, etc.

Prin prelucrarea datelor, se obține procentajul opiniilor exprimate pentru fiecare dintre variantele de răspuns, iar apoi se calculează soldul acestora, prin diferența dintre totalul opiniilor ce se exprimă pentru "ascendent" ("mai mult decât suficient") și totalul opiniilor care se exprimă pentru "descendent" ("insuficient"). Procentajul răspunsurilor care indică stabilitate sau normalitate în evoluția indicatorilor nu este luat în calculul acestui sold.

Pentru a asigura omogenitatea datelor, eșantionul de întreprinderi se menține pe timp de minimum 12 luni calendaristice.

Pentru agregarea datelor la nivel național se folosesc trei criterii de ponderare, și anume: cifra de afaceri; numărul de personal la data de 31 decembrie a anului anterior; numărul de personal în luna anterioară efectuării sondajului.

Notă

*Redactarea buletinului a fost finalizată în 16 mai 2000.
Agregarea și prelucrarea informațiilor furnizate de sucursalele și agențiile
Băncii Naționale a României, redactarea și tehnoredactarea buletinului au fost
realizate de Direcția Studii și Publicații, tel. 01/312.43.75, fax 01/314.97.52
Reproducerea publicației este interzisă, iar utilizarea datelor în diferite lucrări
este permisă numai cu indicarea sursei.*