



BANCA NAȚIONALĂ A ROMÂNIEI

# BULETIN DE CONJUNCTURĂ

Anul V nr.54

Iunie 2002

## *Cuprins*

<i>Tendințe generale</i>	- Evoluțiile principalilor indicatori în luna iunie 2002 .....	2
<i>Evoluția producției</i>	- Trend favorabil al producției industriale .....	3
<i>Stocuri</i>	- Tendință ușor descendentă a stocurilor .....	5
<i>Factori care limitează producția</i>	- Dimensiunile blocajului financiar se păstrează .....	6
<i>Utilizarea forței de muncă</i>	- Accentuare a tendinței descendente a forței de muncă angajate în industrie .....	7
<i>Prețuri</i>	- Diminuare a creșterii prețurilor producției industriale ...	8
<i>Investiții</i>	- Creștere mai lentă a investițiilor .....	9
<i>Profitabilitate</i>	- Evoluție pozitivă a ratei profitabilității.....	10
<i>Secțiune grafică – evoluții sectoriale</i> .....		11
<i>Precizări metodologice</i> .....		15

### *Evoluțiile principalilor indicatori în luna iunie 2002*

Conducătorii întreprinderilor participante la sondajul de conjunctură anticipează pentru luna iunie că în activitatea de producție din industrie și sectorul de construcții se vor menține evoluțiile favorabile ale principalilor indicatori economici.

Un procentaj de circa 47 la sută dintre agenții economici consideră că vor realiza o producție mai mare față de luna mai, iar aproximativ 9 la sută anticipează că aceasta se va încadra pe un trend descendent. În proporție de aproape 45 la sută, participanții la sondaj apreciază că producția realizată se va menține la nivelul lunii anterioare. Gradul mediu de utilizare a capacităților de producție este estimat la aproape 74 la sută.

În condițiile în care soldul opiniilor privind evoluția stocurilor de produse finite este practic nul – peste 15 la sută dintre cei chestionați apreciază că acestea vor crește, iar 16 la sută estimează că absorbția stocurilor de produse finite va continua – tendința acestora poate fi apreciată constantă. În majoritatea ramurilor, stocurile de materii prime înregistrează un nivel satisfăcător, conform opiniilor exprimate de peste 88 la sută dintre participanții la sondaj. Existența unor probleme de aprovizionare în unele sectoare este semnalată de numai 8 la sută dintre operatorii economici.

Conform opiniilor exprimate de către managerii întreprinderilor participante la sondajul de conjunctură, blocajul financiar rămâne în continuare principala cauză a limitării creșterii economice. Lista factorilor care afectează buna desfășurare a procesului de producție este completată de nivelul dobânzilor bancare, lipsa cererii și a materiilor prime și evoluția cursului monedei naționale.

Mai mult de 26 la sută dintre cei chestionați apreciază că numărul de salariați din industrie se va încadra pe un trend descendent. O posibilă evoluție ascendentă a forței de muncă angajate este anticipată de numai 2 la sută dintre respondenți (față de peste 12 la sută în luna mai), în timp ce în opinia a circa 71 la sută dintre respondenți (cu 11 puncte procentuale mai mult decât în luna precedentă) forța de muncă are o tendință de relativă stabilitate.

Procentajul agenților economici care estimează o evoluție stabilă a prețurilor însumează circa 65 la sută (față de 60 la sută în luna mai). Expectațiile inflaționiste sunt în continuare prezente în opiniile a circa 36 la sută dintre participanții la sondaj (cu 2 puncte procentuale mai puțin față de luna anterioară).

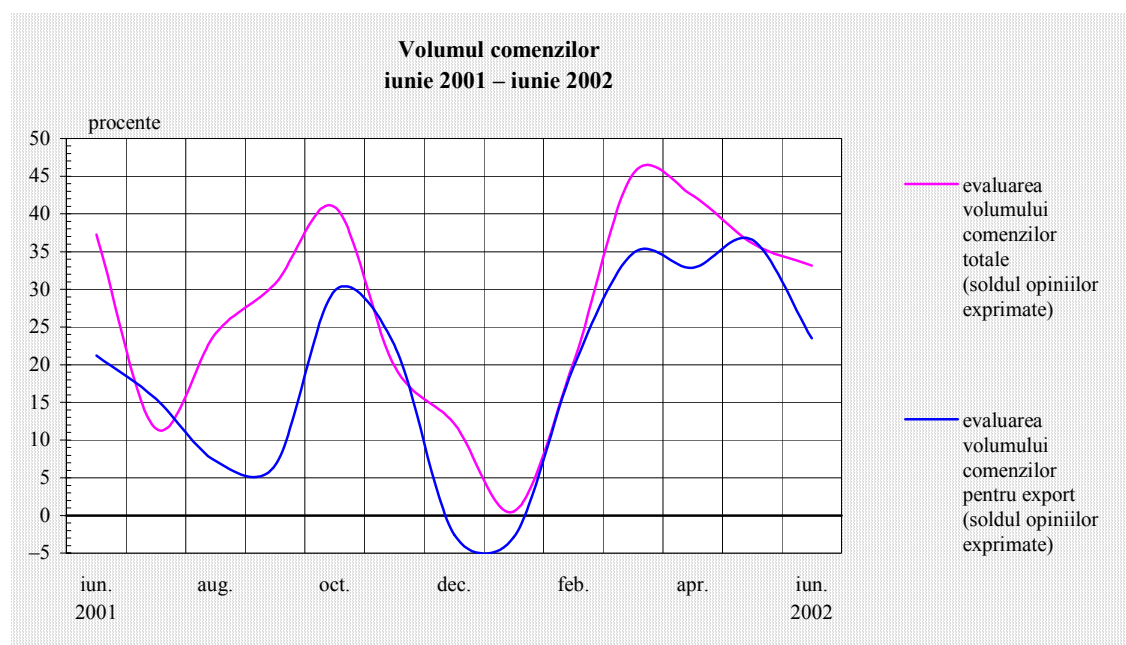
Volumul investițiilor și nivelul ratei profitabilității își vor menține evoluția favorabilă. Ca și în lunile precedente, cea mai mare parte dintre cei chestionați preconizează menținerea la un nivel nemodificat față de luna precedentă a volumului de investiții (58 la sută) și a ratei profitabilității (61 la sută), în timp ce un procentaj de circa 32 și, respectiv, 28 la sută dintre participanți anticipează un trend ascendent al acestor indicatori.

### *Trend favorabil al producției industriale*

Pentru luna iunie, estimările privind creșterea portofoliului de comenzi provin de la peste 42 la sută dintre agenții economici care își desfășoară activitatea în sectorul industrial și în cel de construcții; circa 46 la sută anticipează menținerea acestuia în limitele lunii anterioare, iar opiniile nefavorabile reprezintă circa 9 la sută.

<b>Evoluții</b>	<b>Mai 2002</b>	<b>Iun. 2002</b>
Producția	↗	↗
Comenzi noi - total, din care:	↗	↗
Comenzi noi pentru export	↗	↗
Gradul de utilizare a capacităților de producție	72,9%	73,5%

Sectoarele în care majoritatea agenților economici consideră că dinamica volumului de comenzi va fi mai accentuată sunt următoarele: industria ușoară, industria alimentară, industria poligrafică, metalurgia, industria chimică, industria de mașini și echipamente și industria mijloacelor de transport.



*Trend favorabil al volumului de comenzi*

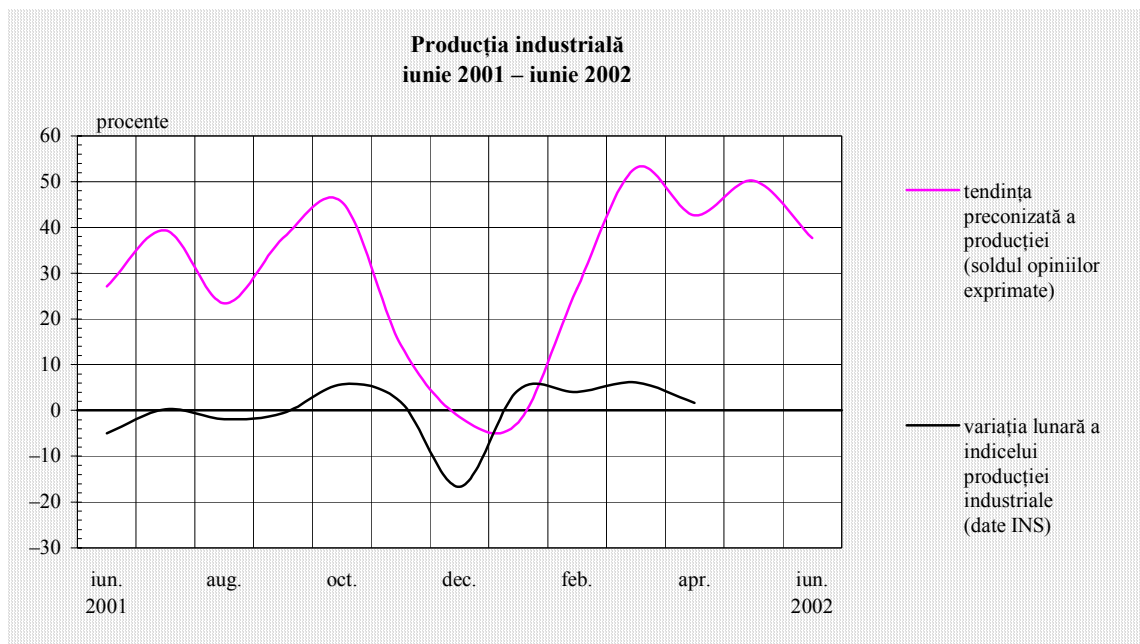
O reducere a portofoliului de comenzi și implicit o relativă încetinire a ritmului activității economice pentru luna în curs sunt anticipate de către o parte a agenților economici care activează în industria extractivă, industria de prelucrare a lemnului, producția, transportul și distribuția de energie electrică și termică, gaze și apă caldă și în activitatea de construcții.

Anticipările privind evoluția portofoliului de comenzi pentru export rămân favorabile unui trend pozitiv al activității de export: circa 27 la sută dintre participanții la sondaj estimează o creștere a exporturilor, iar circa 48 la sută consideră că în sectoarele pe care le reprezintă evoluția portofoliului de comenzi destinate exportului va fi stabilă. Similar ultimelor trei luni, un

procentaj însumând 4 la sută dintre agenții economici care intră în componența eșantionului chestionat semnalează o conjunctură mai puțin favorabilă.

Cererea externă se va majora pentru produsele realizate în industria ușoară, industria materialelor de construcții, industria chimică, metalurgie, industria de mașini și echipamente și industria mijloacelor de transport.

*Evoluție pozitivă a producției industriale*

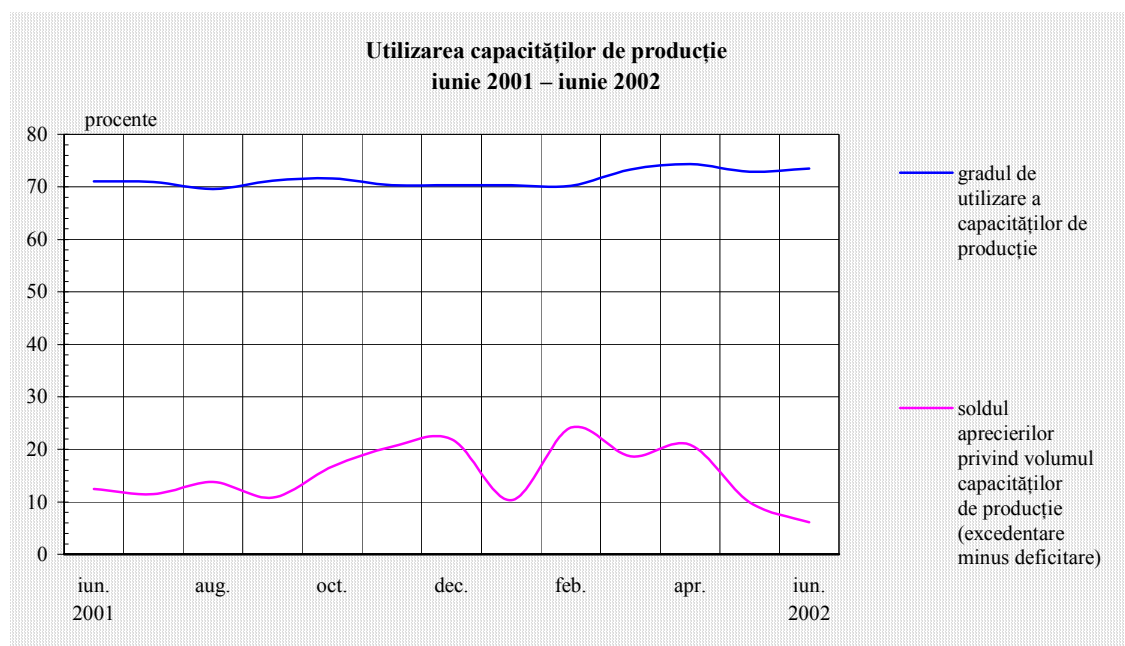


Anticipările optimiste privind evoluția producției industriale se mențin și în luna iunie: aproape 47 la sută dintre cei chestionați consideră că vor obține o producție superioară celei din luna precedentă și un procentaj de 45 la sută estimează stabilizarea cererii și menținerea producției la nivelul lunii mai, în timp ce 7 la sută dintre participanții la sondaj apreciază că producția realizată va scădea.

Cu excepția industriei de prelucrare a petrolului, industriei de mijloace ale tehnicii de calcul și de birou, metalurgiei și activității de construcții, în celelalte ramuri sunt așteptate rezultate peste media sectorului de producție industrială.

O parte a respondenților care activează în industria extractivă, industria de prelucrare a lemnului, producția, transportul și distribuția de energie electrică și termică, gaze și apă caldă și în activitatea de construcții anticipează tendințe contrare.

În luna iunie capacitățile de producție vor fi utilizate în proporție de circa 74 la sută, pentru majoritatea agenților economici gradul de utilizare a acestora situându-se în apropierea mediei pe industrie (mai puțin în industria mijloacelor de transport, industria de mașini și echipamente, industria alimentară și activitatea de construcții, unde gradul de utilizare a capacităților de producție se situează între 45 și 65 la sută).



*Potențialul tehnologic este bine utilizat*

Peste 85 la sută dintre participanții la sondaj apreciază că potențialul tehnologic aflat în exploatare este bine corelat cu programul de producție. Capacități de producție insuficient utilizate sunt semnalate îndeosebi de agenții economici din industria mijloacelor de transport și activitatea de construcții (peste 30 la sută dintre operatorii din aceste sectoare) și în mai mică măsură de către cei din industria materialelor de construcții, industria alimentară, industria chimică, industria de mașini și echipamente, industria de prelucrare a lemnului și industria alimentară (unde procentajul răspunsurilor se încadrează între 12 și 22 la sută).

**Stocuri**

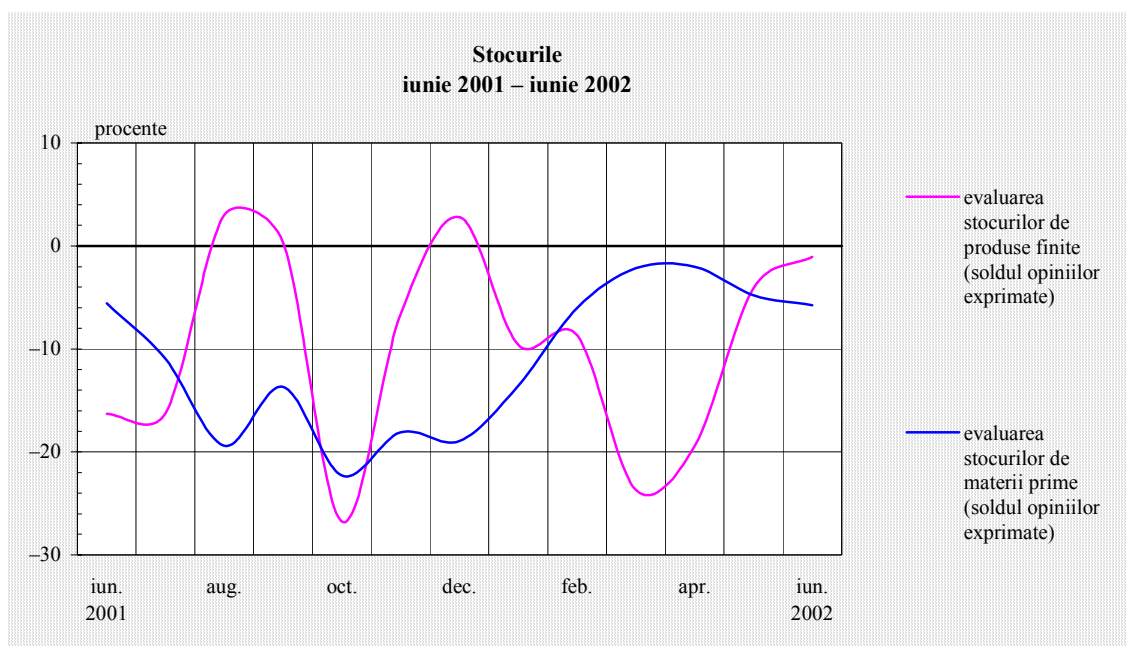
### *Tendință ușor descendentă a stocurilor*

Volumul stocurilor de produse finite nu se va modifica semnificativ comparativ cu luna mai. Opiniile exprimate în sensul continuării absorbției stocurilor depășesc cu doar 1 punct procentual pe cele care au anticipat creșterea stocurilor de produse finite.

O reducere mai pronunțată a stocurilor este anticipată de către respondenții din industria alimentară, industria chimică, industria de mijloace ale tehnicii de calcul și de birou, metalurgie și industria materialelor de construcții.

<b>Evoluții</b>	<b>Mai 2002</b>	<b>Iun. 2002</b>
Stocurile de produse finite	↘	↘
Stocurile de materii prime	↘	↘

*Lipsa materiilor prime generează probleme*



Procentajul celor care apreciază că au suficiente materii prime depășește 88 la sută, dar există în continuare ramuri unde problemele legate de aprovizionarea cu materii prime afectează buna desfășurare a procesului de producție. Aproape 8 la sută dintre participanții la sondaj se confruntă cu probleme generate de lipsa materiilor prime. Principalii reprezentanți ai acestei categorii provin din industria chimică, industria de prelucrare a lemnului, metalurgie, industria alimentară și industria ușoară.

*Factori care limitează producția*

### ***Dimensiunile blocajului financiar se păstrează***

Similar lunii precedente, dificultățile generate de blocajul financiar sunt considerate principalele cauze ale limitării creșterii producției de către 46 la sută dintre cei chestionați. Problemele întâmpinate în asigurarea continuității fluxurilor financiare sunt reclamate în toate ramurile industriale de către operatorii economici. Incidența acestui factor este însă mai redusă în industria poligrafică, sectorul de prelucrare a petrolului, industria materialelor de construcții, producția, transportul și distribuția de energie electrică și termică, gaze și apă caldă și industria mijloacelor de transport, unde efectele negative ale blocajului financiar sunt nominalizate de către participanții la sondaj în proporții cuprinse între 2 și 27 la sută (sub media pe industrie).

În opinia a circa 35 la sută dintre respondenți (cu 7 puncte procentuale mai mult decât în luna precedentă), slaba orientare către clienți și nivelul ridicat al dobânzilor active practicate de bănci în relația cu clienții nebancari contribuie la îngreunarea finanțării investițiilor, dar și a procesului de producție ca urmare a șanselor reduse ale întreprinderilor de a accede la credite. Aprecieri în acest sens au fost făcute îndeosebi de agenții economici din industria alimentară, industria chimică, industria de mașini și echipamente, industria de prelucrare a petrolului,

industria de mijloace ale tehnicii de calcul și de birou, metalurgie și din activitatea de construcții.

Conform opiniei exprimate de circa 34 la sută dintre agenții economici participanți la sondajul de conjunctură, lipsa cererii generează dificultăți în desfășurarea activității productive. Toate sectoarele de activitate se confruntă cu acest fenomen, prezent însă, cu precădere, în industria poligrafică, industria materialelor de construcții, sectorul de prelucrare a petrolului, industria chimică, industria de mașini și echipamente și activitatea de construcții.

Lipsa materiilor prime este nominalizată ca factor cu influență negativă asupra activității de producție industrială de către un procentaj de circa 19 la sută dintre respondenți. Aceștia provin îndeosebi din industria chimică, industria de mașini și echipamente, sectorul de prelucrare a petrolului, metalurgie, industria de mașini și echipamente, industria textilă, industria de prelucrare a lemnului și din activitatea de construcții.

Deprecierea monedei naționale antrenează dificultăți în desfășurarea normală a activității productive conform opiniei exprimate de circa 17 la sută dintre participanții la sondaj (cu 10 puncte procentuale mai puțin decât în luna anterioară). Deprecierea leului este nominalizată pentru influențele negative asupra procesului de producție în toate sectoarele de activitate, în funcție de dependența acestora de importurile pentru producție. Efectele nefavorabile ale creșterii cursului de schimb leu/dolar par a fi mai puțin resimțite în industria extractivă, industria poligrafică, metalurgie și industria mijloacelor de transport, unde opiniile exprimate în acest sens însumează un procentaj sub media sectorului de producție industrială.

*Utilizarea forței  
de muncă*

### ***Accentuare a tendinței descendente a forței de muncă angajate în industrie***

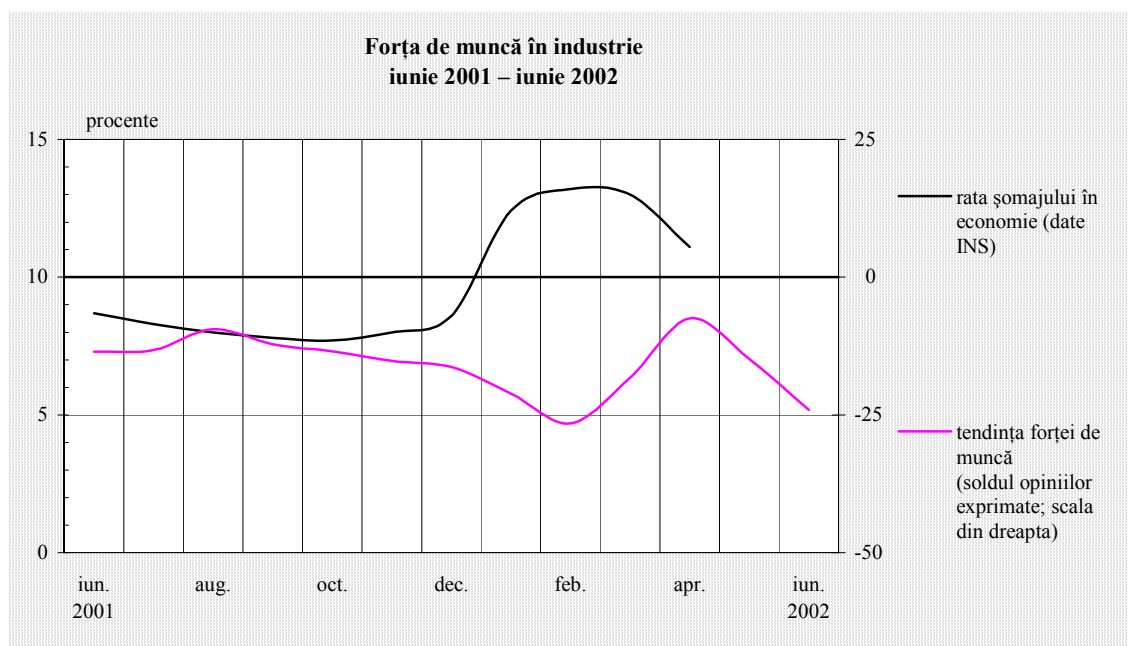
Conform opiniilor exprimate asupra evoluției forței de muncă, pe ansamblul sectorului industrial se menține tendința descendentă a numărului de personal angajat. Decalajul dintre cererea și oferta de forță de muncă va fi în creștere.

Circa 26 la sută dintre respondenți (cu 1 punct procentual mai puțin decât în luna mai) au anticipat că în sectoarele de activitate pe care le reprezintă vor avea loc disponibilizări de personal. Reduceri mai accentuate sunt așteptate în industria de prelucrare a petrolului, industria de mașini și echipamente, industria extractivă, industria materialelor de construcții (ramuri în care procentajul celor care preconizează viitoare reduceri ale numărului de personal angajat se situează peste media pe industrie cu 7 până la 30 de puncte procentuale).

În luna iunie procentajul celor care apreciază că nivelul de utilizare a forței de muncă este relativ stabil este rezultatul opiniilor exprimate de circa 71 la sută dintre cei chestionați, cu peste 11 puncte procentuale mai mult decât în luna precedentă.

Un procentaj de 2 la sută dintre operatorii economici (cu 10 puncte procentuale mai mic decât în luna mai) anticipează un trend ascendent al forței de muncă.

*Trendul descendent al forței de muncă angajate în industrie se accentuează*



## Prețuri

### *Diminuare a creșterii prețurilor producției industriale*

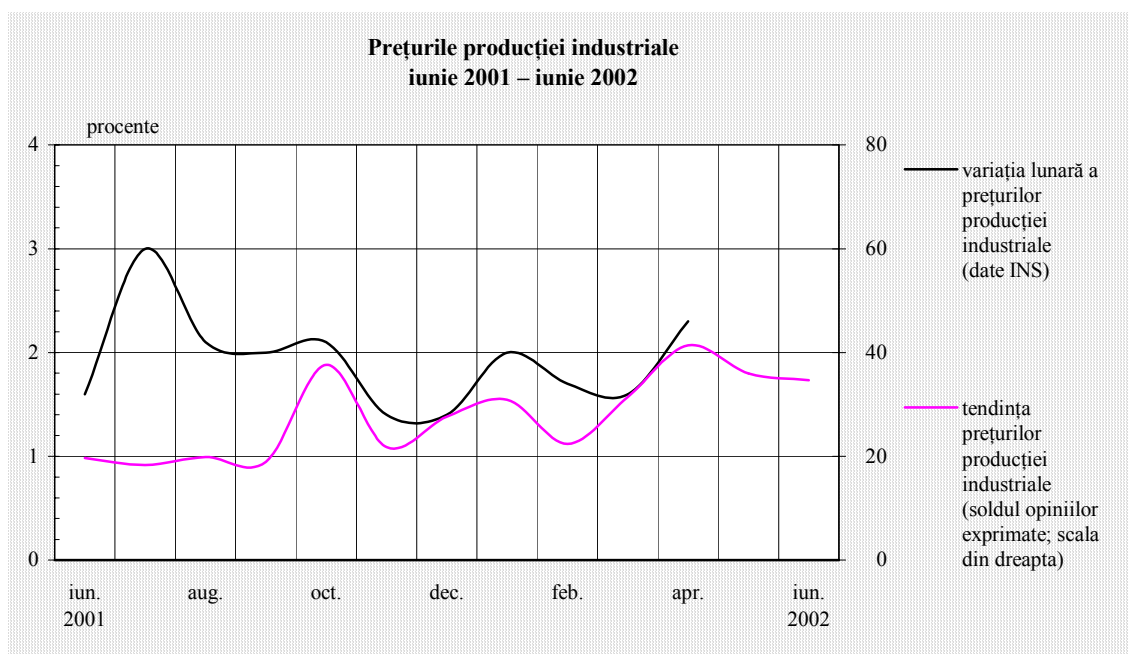
Expectațiile inflaționiste ale operatorilor economici continuă să se situeze la cote ridicate, cu toate că numărul celor care anticipează creșteri de prețuri a scăzut ușor față de luna anterioară (cu 2 puncte procentuale, de la 38 la 36 la sută).

Peste media sectorului de producție industrială se situează, ca și în luna mai, anticipările inflaționiste ale agenților economici din industria extractivă, industria de prelucrare a petrolului, industria de mașini și echipamente, industria alimentară, industria mijloacelor de transport, precum și din activitatea de construcții.

Procentajul participanților la sondaj care estimează că în sectoarele pe care le reprezintă nu vor avea loc (pentru moment) modificări ale prețurilor practicate este și în luna iunie majoritar (62,5 la sută).

Proporția respondenților care consideră că vor opera reduceri ale prețurilor practicate este nesemnificativă (1,3 la sută), rezultat al opiniilor exprimate de către o parte a agenților economici care activează în industria electronică, industria alimentară, industria chimică și industria materialelor de construcții.



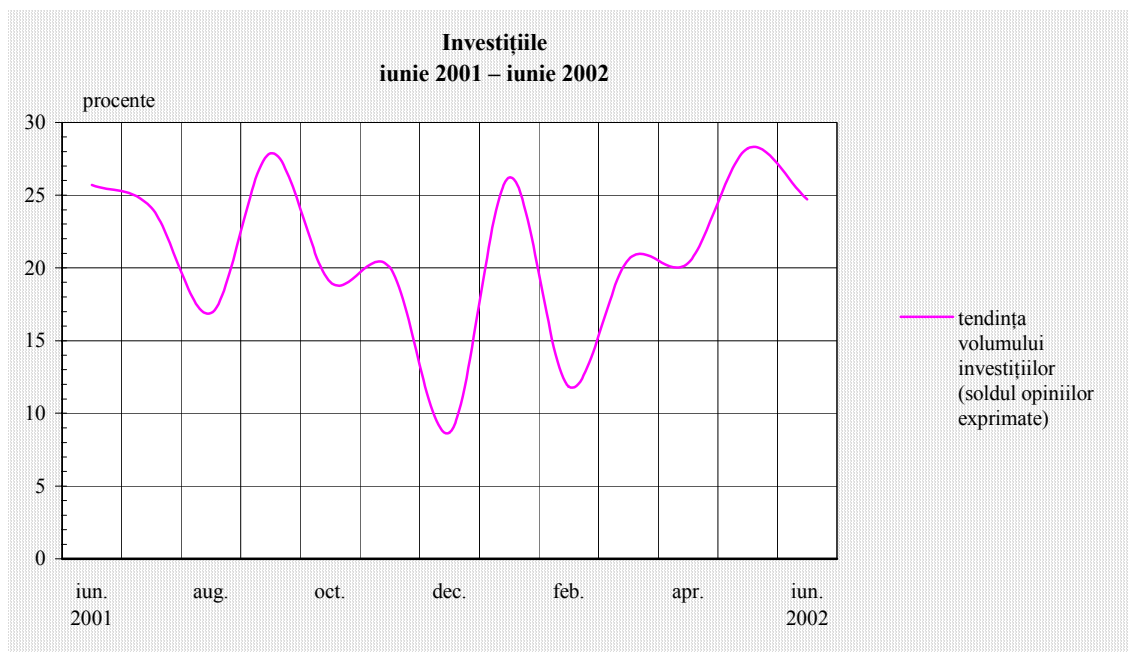


*Reducerea presiunii  
expectațiilor  
inflaționiste*

### **Creștere mai lentă a investițiilor**

**Investiții**

Participanții la sondaj apreciază că procesul investițional va continua și în luna iunie, dar într-un ritm mai redus. Procentajul celor care estimează o evoluție favorabilă a volumului investițiilor s-a majorat cu 1,6 puncte procentuale comparativ cu luna precedentă (de la 30,9 la sută la 32,5 la sută), dar numărul respondenților care apreciază că investițiile vor scădea a crescut cu 5 puncte procentuale (de la 2,7 la 7,7 la sută).



*Ritmul investițiilor se  
încetinește*

Un volum mai mare de fonduri va fi investit de agenții economici din industria metalurgică (peste 58 la sută din opinii), industria de prelucrare a petrolului (50,5 la sută), industria mijloacelor de transport (44 la sută), industria chimică (27,7 la sută) și industria de mașini și echipamente (21 la sută).

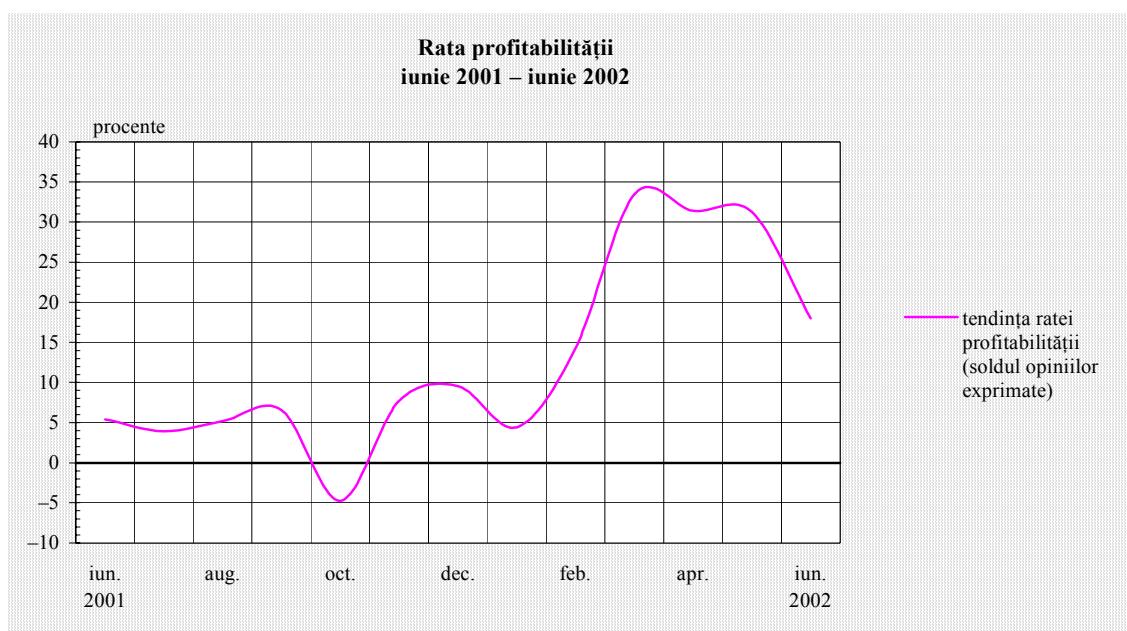
În alte ramuri estimările au fost mai puțin favorabile, agenții economici apreciind că volumul investițiilor va scădea comparativ cu luna mai. Printre acestea sunt: industria electronică și mecanică fină (peste 68 la sută dintre opinii), industria extractivă (20 la sută), industria alimentară (18 la sută). De o încetinire a ritmului investițiilor va fi afectat și sectorul construcțiilor, unde 40 la sută dintre operatorii economici au anticipat această evoluție.

**Profitabilitate**

***Evoluție pozitivă a ratei profitabilității***

Trendul pozitiv al ratei profitabilității se menține și în luna iunie, cu toate că și în această privință se prefigurează o încetinire a ritmului. Comparativ cu luna precedentă, procentajul respondenților care estimează o creștere a profitabilității s-a redus cu 12,5 puncte procentuale (de la 40 la 27,5 la sută), continuând însă să fie superior celui al agenților economici care se așteaptă la rezultate mai slabe (9,5 la sută, față de 8,8 la sută în luna mai).

*Aprecieri pozitive privind creșterea profitabilității*



Se așteaptă o creștere a profitabilității în industria metalurgică (aproape 48 la sută dintre opinii), industria chimică (peste 47 la sută), industria de prelucrare a lemnului și industria mobilei (34 la sută), construcții (33 la sută) și industria de mașini și echipamente (30 la sută).

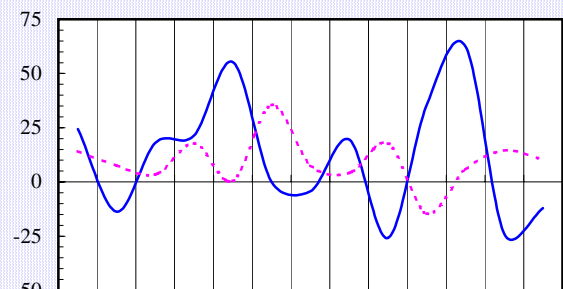
Conform aprecierilor agenților economici, profitabilitatea se va reduce în industria electronică și cea de mecanică fină (68 la sută dintre opinii), industria extractivă (27,8 la sută), industria energetică (18 la sută).

**Evaluarea volumului comenzilor totale**

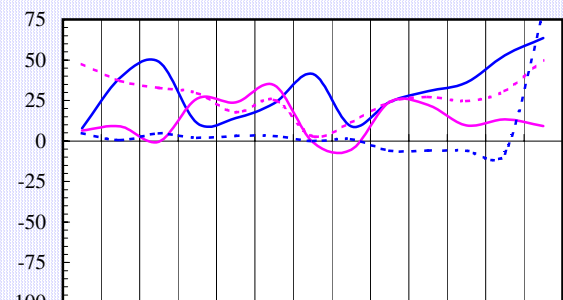
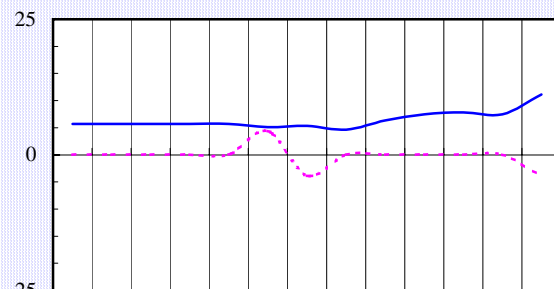
**Evaluarea volumului comenzilor pentru export**

(soldul opiniilor exprimate - %)

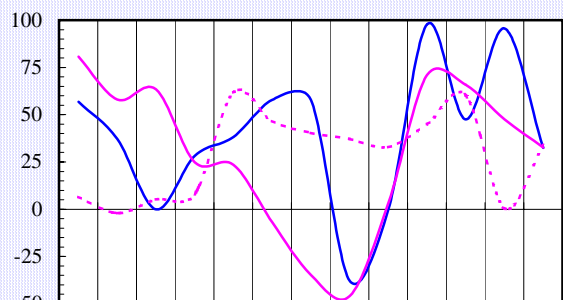
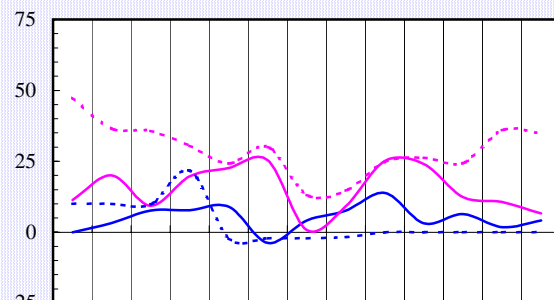
(soldul opiniilor exprimate - %)



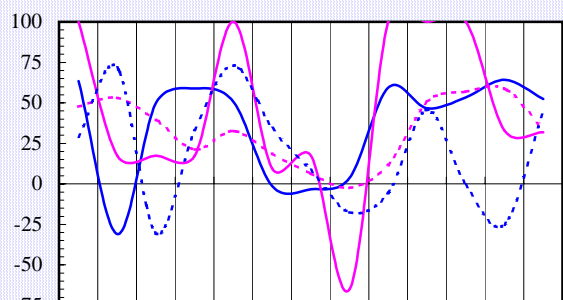
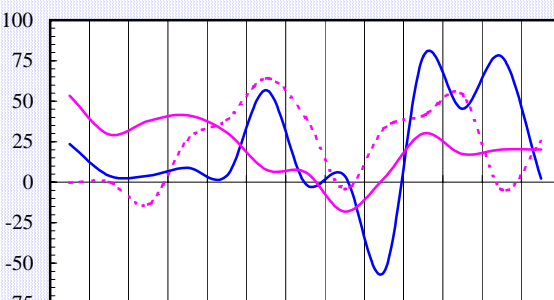
— A  
 - - - M



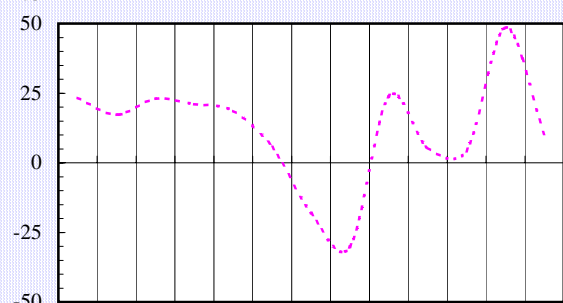
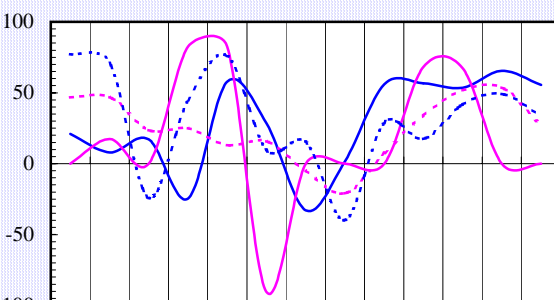
— B  
 - - - C  
 — D  
 - - - E



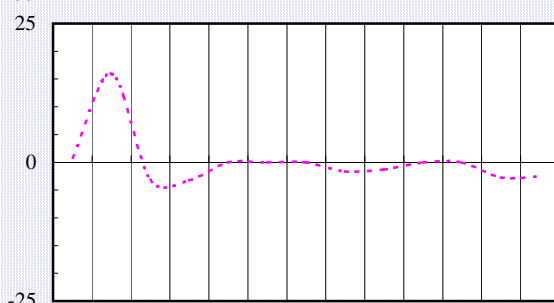
— F  
 - - - G  
 — H



— I  
 - - - J  
 — K  
 - - - L



- - - N



iun. 2001    aug.    oct.    dec.    feb.    apr.    iun. 2002

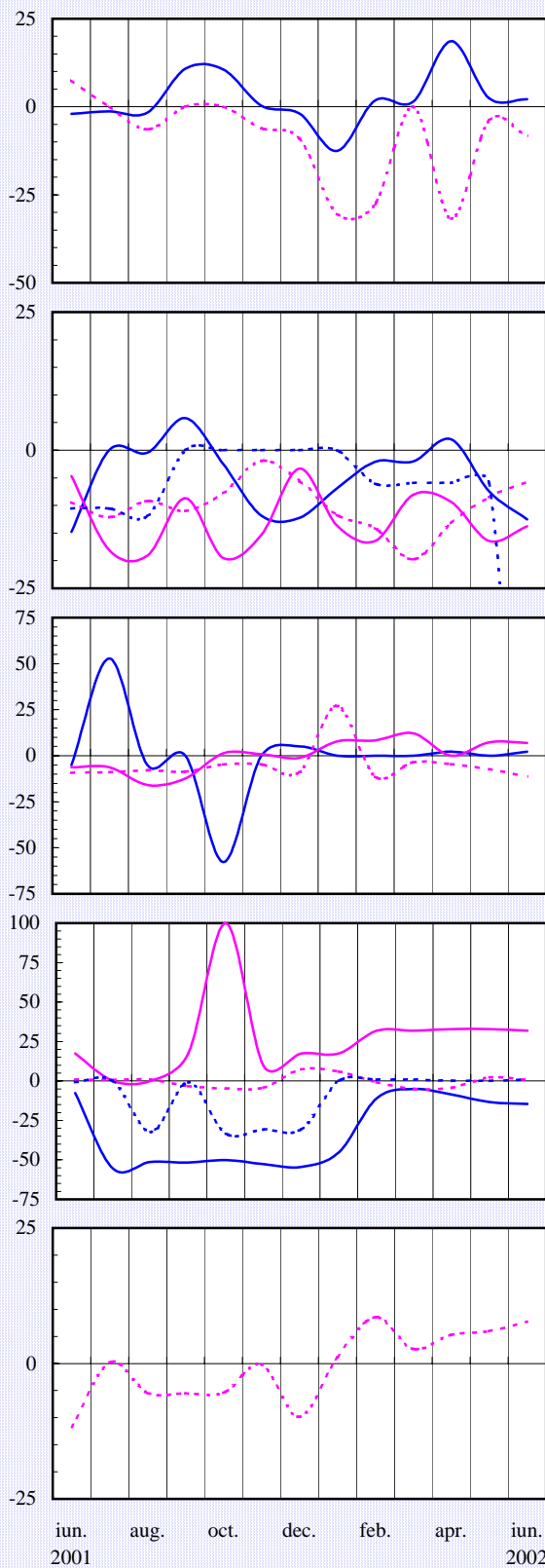
iun. 2001    aug.    oct.    dec.    feb.    apr.    iun. 2002

**Notă:** Literele care apar în cadrul legendelor corespund diverselor ramuri (vezi pagina 15).

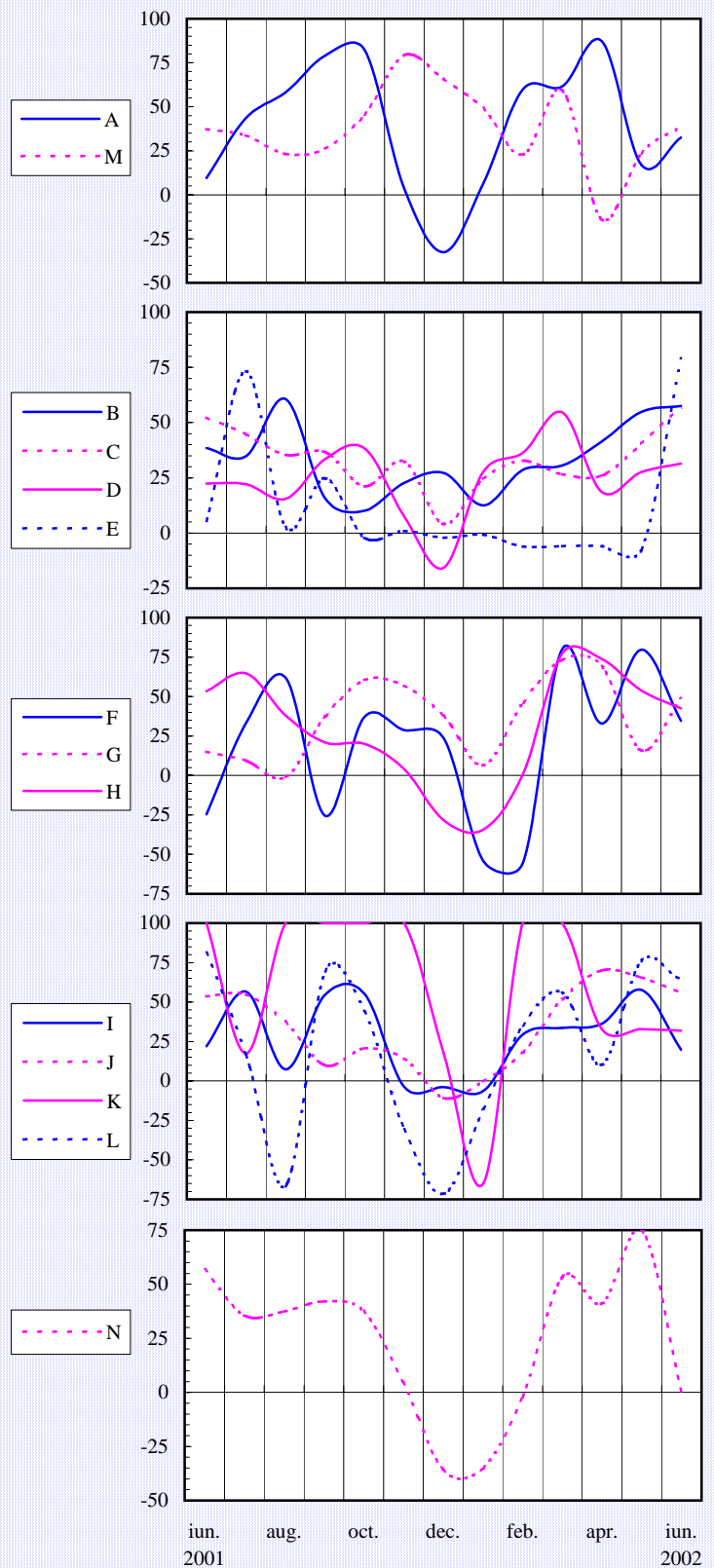
**Evaluarea stocurilor de materii prime**

**Tendința preconizată a producției**

(soldul opiniilor exprimate - %)



(soldul opiniilor exprimate - %)

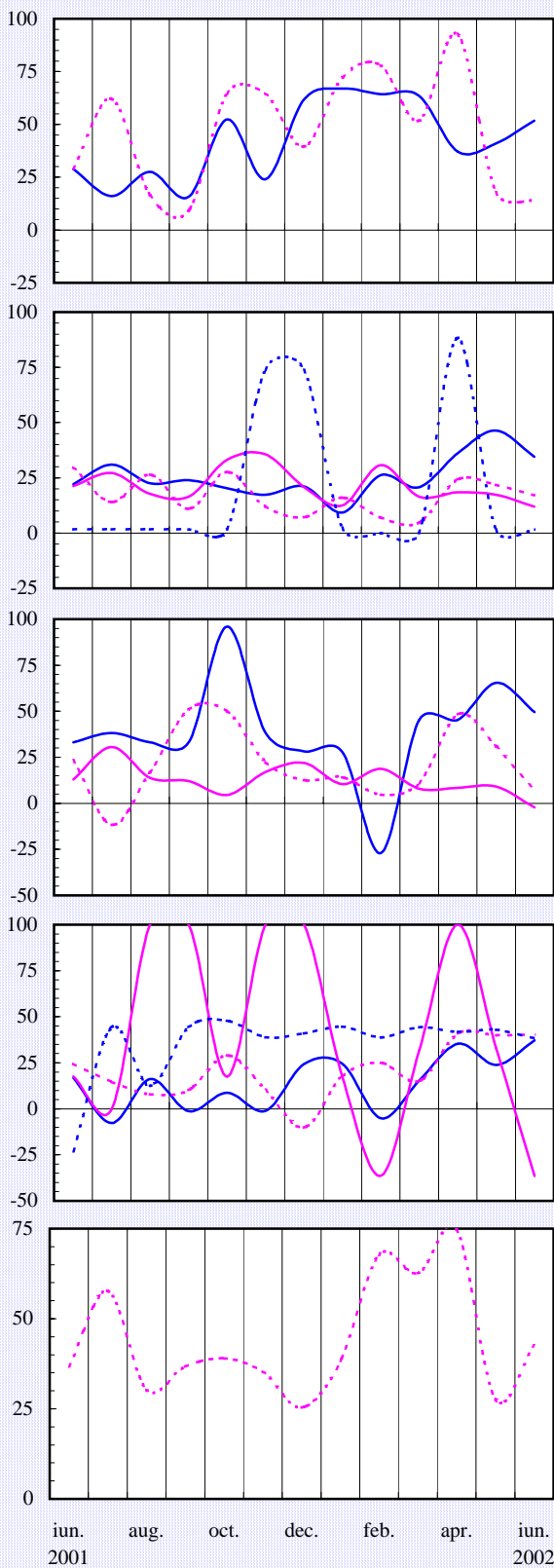


**Notă:** Literele care apar în cadrul legendelor corespund diverselor ramuri (vezi pagina 15).

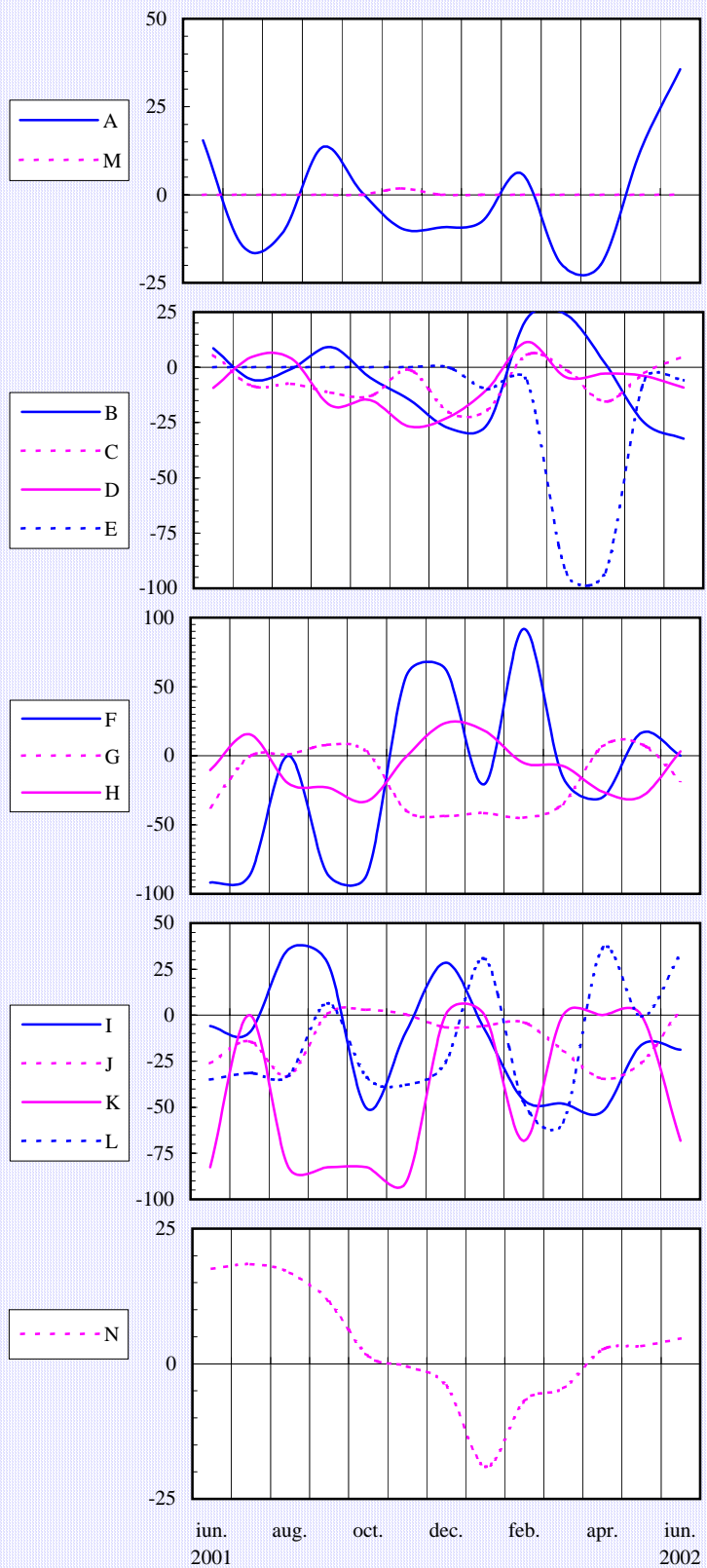
**Tendința prețurilor de desfacere**

**Evaluarea stocurilor de produse finite**

(soldul opiniilor exprimate - %)



(soldul opiniilor exprimate - %)

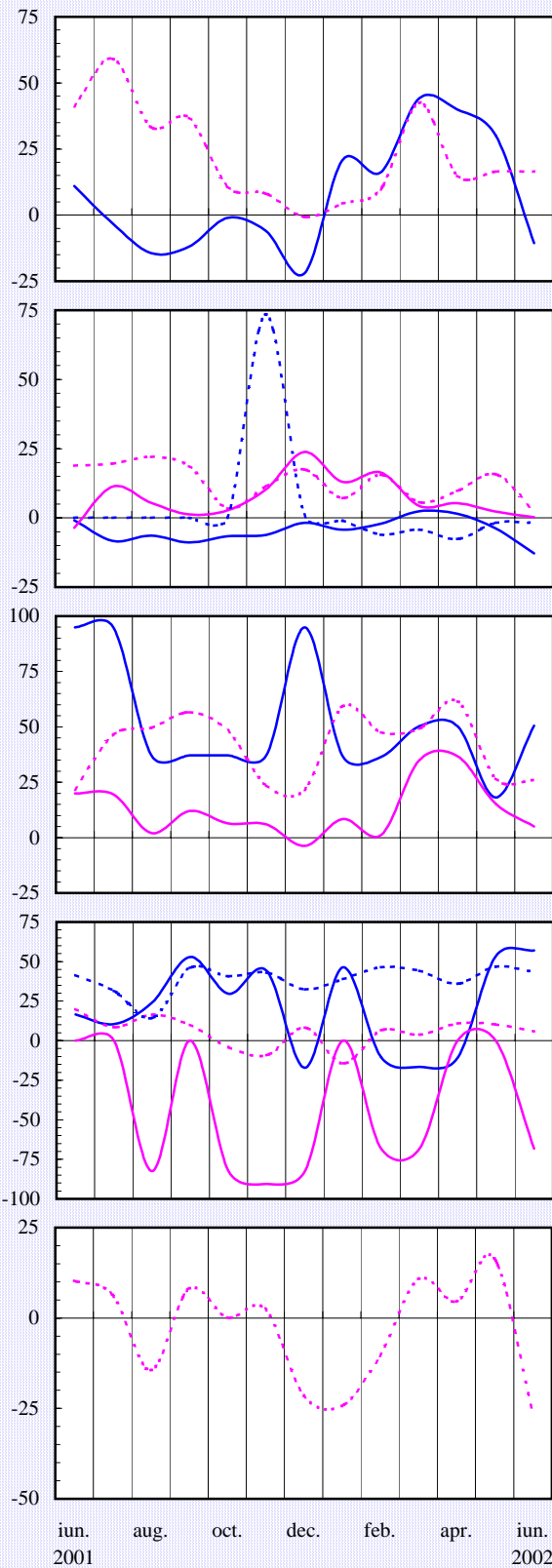


**Notă:** Literele care apar în cadrul legendelor corespund diverselor ramuri (vezi pagina 15).

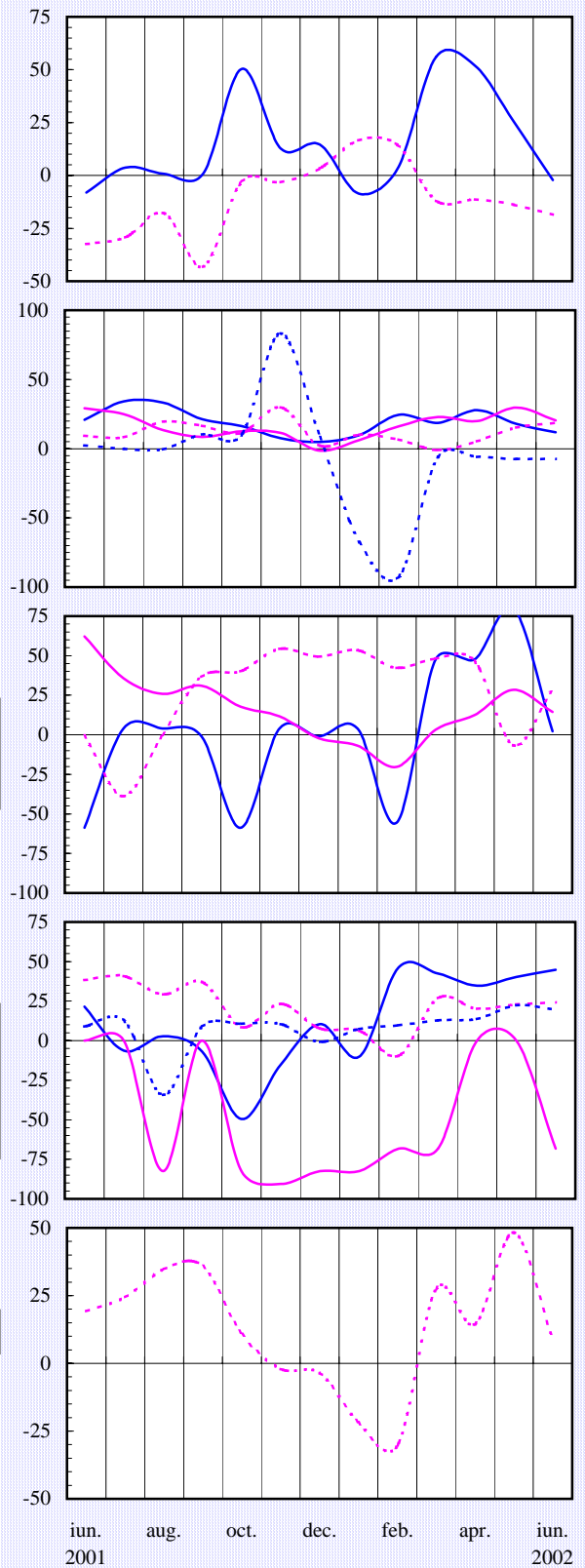
**Evaluarea investițiilor**

**Evaluarea ratei profitabilității**

(soldul opiniilor exprimate - %)



(soldul opiniilor exprimate - %)



**Notă:** Literele care apar în cadrul legendelor corespund diverselor ramuri (vezi pagina 15).

Întreprinderile cuprinse în eșantion fac parte din următoarele ramuri:

- A** – extracția și prepararea cărbunelui; extracția petrolului și gazelor naturale; extracția și prepararea minereurilor metalifere; alte activități extractive.
- B** – alimentară și băuturi; produse din tutun.
- C** – textilă și produse textile; confecții din textile, blănuri și piele; pielărie și încălțăminte.
- D** – prelucrarea lemnului; celuloză, hârtie și carton; mobilier.
- E** – edituri, poligrafie și reproducerea înregistrărilor pe suport.
- F** – prelucrarea petrolului, cocsificarea cărbunelui și tratarea combustibililor nucleari.
- G** – chimie și fibre sintetice și artificiale; prelucrarea cauciucului și a maselor plastice.
- H** – materiale de construcții; industria sticlei, porțelanului și faianței.
- I** – metalurgie; construcții metalice și produse din metal.
- J** – mașini și echipamente; echipamente și aparate electrice.
- K** – mijloace ale tehnicii de calcul și de birou; echipamente, aparate de radio, televiziune și comunicații; aparatură și instrumente medicale, de precizie, optică și ceasornicărie.
- L** – mijloace de transport.
- M** – producția, transportul și distribuția de energie electrică și termică, gaze și apă caldă.
- N** – construcții.

*Precizări metodologice*

Sondajul de conjunctură se desfășoară cu sprijinul sucursalelor și agențiilor Băncii Naționale a României și cuprinde un eșantion național de circa 380 unități industriale și de construcții, selectate astfel încât să fie reprezentative pentru economia județelor și, de preferință, să fie diferite ca dimensiuni și profil.

Sondajul efectuat asigură respectarea principiului statistic al confidențialității datelor individuale.

Pentru completarea răspunsurilor la întrebările chestionarului, se cere aprecierea calitativă a tendinței indicatorilor economici, prin marcarea uneia dintre variantele: ascendent, descendent, suficient, insuficient, normal, nemodificat, etc.

Prin prelucrarea datelor, se obține procentajul opiniilor exprimate pentru fiecare dintre variantele de răspuns, iar apoi se calculează soldul acestora, prin diferența dintre totalul opiniilor ce se exprimă pentru "ascendent" ("mai mult decât suficient") și totalul opiniilor care se exprimă pentru "descendent" ("insuficient"). Procentajul răspunsurilor care indică stabilitate sau normalitate în evoluția indicatorilor nu este luat în calculul acestui sold.

Pentru a asigura omogenitatea datelor, eșantionul de întreprinderi se menține același pe timp de minimum 12 luni calendaristice.

Pentru agregarea datelor la nivel național se folosesc trei criterii de ponderare, și anume: cifra de afaceri; numărul de personal la data de 31 decembrie a anului anterior; numărul de personal în luna anterioară efectuării sondajului.

***N o t ă***

*Redactarea buletinului a fost finalizată în data de 14 iunie 2002.  
Agregarea și prelucrarea informațiilor furnizate de sucursalele Băncii Naționale  
a României, redactarea și tehnoredactarea buletinului au fost realizate de  
Direcția Studii și Publicații, tel. 01/312.43.75, fax 01/314.97.52.*

*Reproducerea publicației este interzisă, iar utilizarea datelor în diferite lucrări  
este permisă numai cu indicarea sursei.*

internet: <http://www.bnro.ro>