



BANCA NAȚIONALĂ A ROMÂNIEI

BULETIN DE CONJUNCTURĂ

Anul V nr.57

Septembrie 2002

Cuprins

<i>Tendințe generale</i>	- Evoluțiile principalilor indicatori în luna septembrie 2002	2
<i>Evoluția producției</i>	- Trend pozitiv al producției industriale	3
<i>Stocuri</i>	- Stocurile evoluează mai puțin favorabil	5
<i>Factori care limitează producția</i>	- Blocajul financiar împiedică derularea normală a activității de producție	6
<i>Utilizarea forței de muncă</i>	- Decalajul dintre cererea și oferta de forță de muncă se reduce	7
<i>Prețuri</i>	- Presiunea expectațiilor inflaționiste continuă să scadă ..	8
<i>Investiții</i>	- Ritmul de creștere a investițiilor rămâne lent	9
<i>Profitabilitate</i>	- Rata profitabilității își menține trendul pozitiv	10
<i>Secțiune grafică – evoluții sectoriale</i>		12
<i>Precizări metodologice</i>		16

Evoluțiile principalilor indicatori în luna septembrie 2002

Opiniile exprimate de conducătorii întreprinderilor participante la sondajul de conjunctură în legătură cu evoluția principalilor indicatori economici ai activității de producție în industrie și sectorul de construcții pentru luna septembrie 2002 continuă să evidențieze o tendință pozitivă a acestora, dar mai puțin optimistă comparativ cu ultimele luni.

Circa 43 la sută dintre agenții economici consideră că vor realiza o producție mai mare decât în luna precedentă (față de 45 la sută în luna august și 48 la sută în luna iulie). În proporție de peste 42 la sută participanții la sondaj apreciază că volumul producției se va menține la nivelul lunii august, în timp ce un procentaj de aproape 15 la sută (cu 4 puncte procentuale mai mult decât în luna precedentă) anticipează că acesta se va încadra pe un trend descendent. Gradul mediu de utilizare a capacităților de producție se situează cu puțin peste 72 la sută.

Trimestrul III a debutat cu perspectiva mai puțin favorabilă a acumulării de stocuri de produse finite și pare a se încheia în același mod. După ce în lunile iunie și iulie fenomenul de absorbție a stocurilor a fost aproape absent, făcându-și simțită prezența doar în luna august, pentru luna septembrie se prefigurează din nou o creștere a producției pe stoc. Procentajul celor care apreciază că pe ansamblul sectorului de producție industrială vor crește stocurile de produse finite însumează peste 18 la sută (față de circa 6 la sută în luna august), iar cel al respondenților care estimează că absorbția stocurilor de produse finite se va intensifica se situează în jurul nivelului de 16 la sută (cu 9 puncte procentuale mai puțin decât în luna precedentă). În majoritatea ramurilor, stocurile de materii prime înregistrează un nivel satisfăcător, conform opiniilor exprimate de circa 89 la sută dintre participanții la sondaj. Aproximativ 6 la sută dintre agenții economici chestionați semnalează în continuare existența unor sectoare unde problemele de aprovizionare afectează buna desfășurare a procesului de producție.

Cea mai mare parte a participanților la sondaj consideră că principala cauză a limitării creșterii economice este în continuare blocajul financiar. Alături de acesta pe lista factorilor care afectează buna desfășurare a procesului de producție se mai regăsesc: nivelul dobânzilor bancare, cererea insuficientă, evoluția cursului monedei naționale și lipsa materiilor prime.

Evidențiată de opiniile a circa 73 la sută dintre respondenți, tendința de relativă stabilitate în utilizarea forței de muncă este și în această lună preponderentă. Circa 7 la sută dintre respondenți anticipează o posibilă evoluție ascendentă a forței de muncă angajate, în timp ce în opinia a 20 la sută dintre participanții la sondaj (cu 5 puncte procentuale mai puțin decât în luna august) numărul de salariați din industrie se va încadra pe un trend descendent.

Procentajul agenților economici care estimează o evoluție stabilă a prețurilor însumează circa 73 la sută (față de 65 la sută în luna anterioară). Pentru a doua lună consecutiv s-au redus expectațiile inflaționiste, fiind prezente în opiniile a circa 19 la sută dintre participanții la sondaj (cu 15 puncte procentuale mai puțin față de luna august).

Cea mai mare parte a participanților la sondajul de conjunctură (circa 60 la sută) anticipează menținerea la un nivel nemodificat a volumului de investiții și a ratei profitabilității față de luna precedentă, în timp ce un procentaj de 33 și respectiv 27 la sută dintre respondenți estimează un trend ascendent al acestor indicatori.

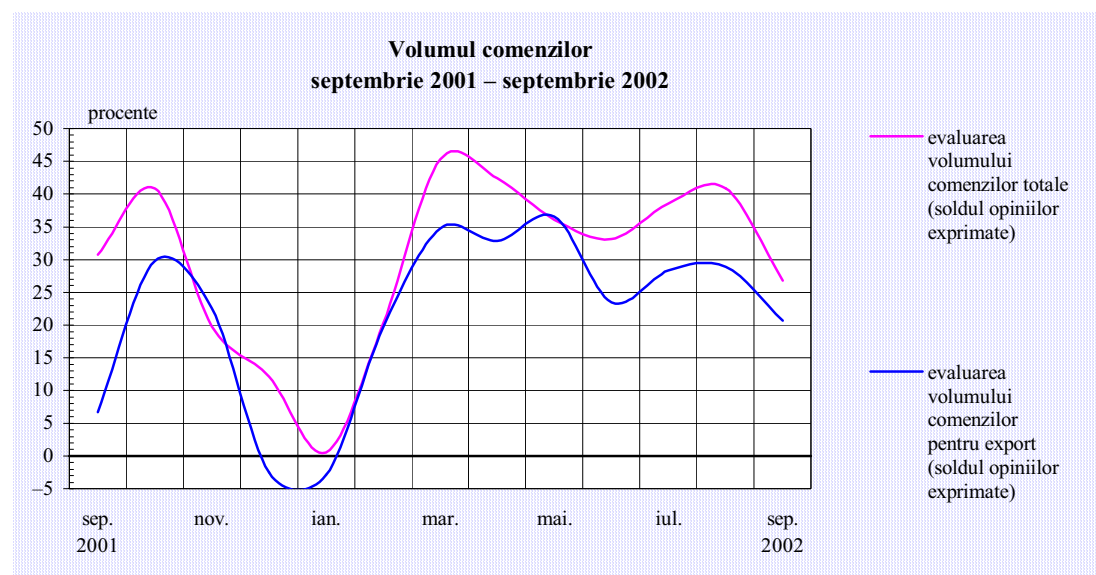
Trend pozitiv al producției industriale

*Evoluția
producției*

Pentru luna septembrie, estimările privind creșterea portofoliului de comenzi provin de la circa 38 la sută dintre agenții economici care își desfășoară activitatea în sectorul industrial și în cel de construcții; aproape 50 la sută anticipează menținerea acestuia în limitele lunii anterioare, iar opiniile nefavorabile reprezintă circa 11 la sută.

Evoluții	Aug. 2002	Sep. 2002
Producția	↗	↗
Comenzi noi - total, din care:	↗	↗
Comenzi noi pentru export	↗	↗
Gradul de utilizare a capacităților de producție	72,9%	72,2%

Cea mai mare parte a agenților economici care consideră că dinamica volumului de comenzi va fi mai accentuată activează în următoarele sectoare: industria extractivă, industria alimentară, industria ușoară, industria chimică și industria de mașini și echipamente.



*Evoluție
pozitivă a
volumului de
comenzi*

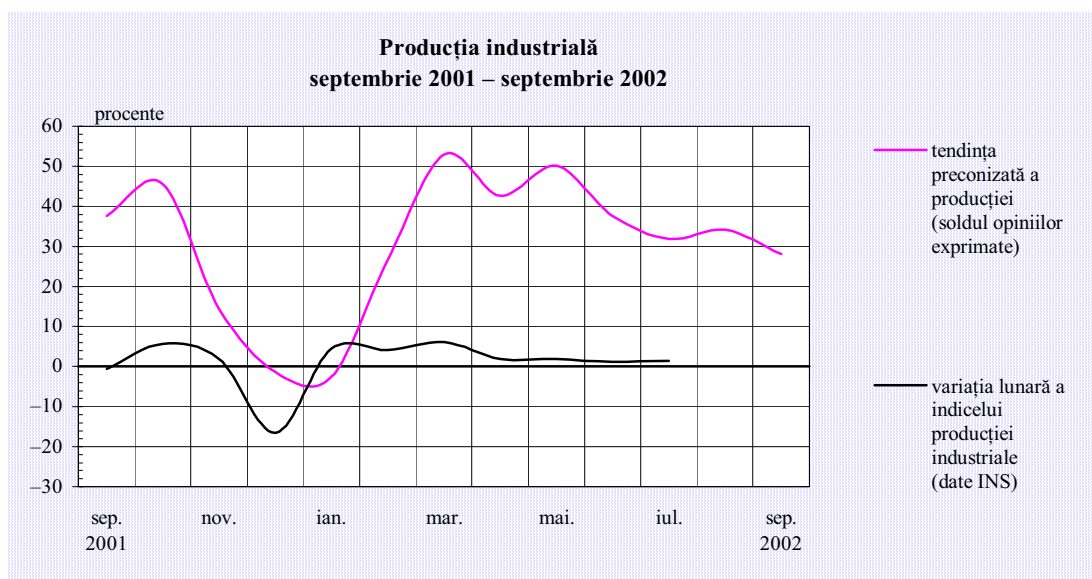
O relativă încetinire a ritmului activității economice și o reducere a portofoliului de comenzi pentru luna în curs sunt anticipate de către o parte a agenților economici care activează în sectorul de prelucrare a petrolului, industria materialelor de construcții, industria de prelucrare a lemnului, producția, transportul și distribuția de energie electrică și termică, gaze și apă caldă și activitatea de construcții.

În privința evoluției portofoliului de comenzi pentru export în luna septembrie, aprecierile rămân favorabile unui trend pozitiv al activității: răspunsurile care indică majorarea cererii pentru export și cele potrivit cărora evoluția portofoliului de comenzi pentru export va fi stabilă însumează un procent de 72 la sută.

Circa 30 la sută dintre participanții la sondaj estimează o creștere a exporturilor, cererea externă urmând a se majora pentru produsele realizate îndeosebi în industria mijloacelor de transport și industria de mașini și echipamente, dar și în industria chimică, industria ușoară și metalurgie.

Un procentaj de 9 la sută dintre agenții economici care intră în componența eșantionului chestionat (cu 6 puncte procentuale mai mult decât în luna august) semnaleză o perspectivă mai puțin optimistă. Cea mai mare parte a agenților economici care se vor confrunta cu rezultatele pierderii de competitivitate pe piețele externe provin din industria de mijloace ale tehnicii de calcul și de birou și sectorul de prelucrare a petrolului, alături de care se regăsesc (în mai mică proporție) ramuri cu tradiție la export, cum sunt industria de prelucrare a lemnului și industria ușoară.

*Trend pozitiv
al producției
industriale*



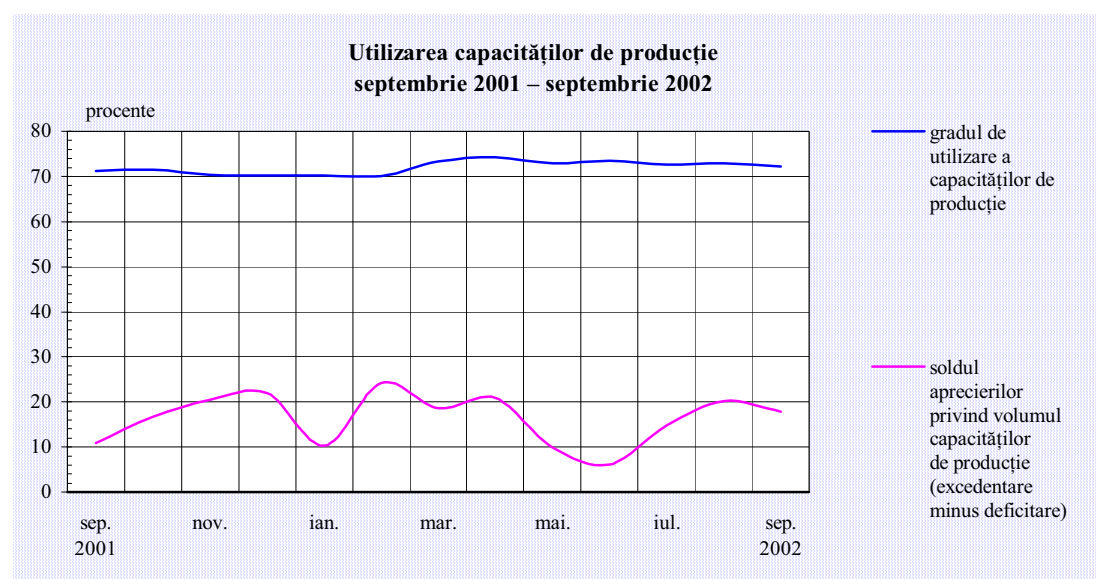
Fundamentându-și aprecierile pe anticipările optimiste privind evoluția cererii în sectoarele pe care la reprezintă, aproape 43 la sută dintre cei chestionați consideră că vor obține o producție superioară celei din luna precedentă și tot atâția estimează stabilizarea cererii și menținerea producției la nivelul lunii august. Circa 15 la sută dintre participanții la sondaj (cu 4 puncte procentuale mai mult decât în luna anterioară) apreciază că producția realizată va scădea.

Cu excepția industriei de prelucrare a petrolului, industriei ușoare, industriei extractive, a activității de construcții, metalurgiei și industriei de mașini și echipamente unde se anticipează creșteri mai modeste ale producției, în celelalte sectoare sunt așteptate realizări peste media sectorului de producție industrială.

Rezultate mai puțin optimiste sunt anticipate de agenții economici din industria extractivă, industria alimentară, precum și de o parte a celor care activează în industria de prelucrare a

lemnului, industria de mașini și echipamente și producția, transportul și distribuția de energie electrică și termică, gaze și apă caldă.

În luna septembrie capacitățile de producție vor fi utilizate în proporție de circa 72 la sută, pentru majoritatea agenților economici gradul de utilizare a acestora situându-se în apropierea mediei pe industrie (mai puțin în industria mijloacelor de transport, industria de mașini și echipamente, industria materialelor de construcții și producția, transportul și distribuția de energie electrică și termică, gaze și apă caldă, unde gradul de utilizare a capacităților de producție se situează între 52 și 67 la sută).



Potențialul productiv este în general bine corelat cu necesitățile producției

Peste 73 la sută dintre participanții la sondaj apreciază că potențialul tehnologic aflat în exploatare este bine corelat cu programul de producție. Capacități de producție insuficient utilizate sunt semnalate îndeosebi de agenții economici din industria mijloacelor de transport, industria chimică, industria materialelor de construcții, metalurgie și activitatea de construcții (între 24 și 48 la sută dintre operatorii din aceste sectoare) și în mai mică măsură de către cei din industria alimentară, industria de mașini și echipamente și industria de prelucrare a lemnului (unde procentajul răspunsurilor se încadrează între 7 și 17 la sută).

Stocurile evoluează mai puțin favorabil

Stocuri

În luna septembrie, absorbția stocurilor de produse finite se va produce într-o măsură mult redusă comparativ cu luna precedentă. Procentajul opiniilor exprimate în sensul continuării absorbției stocurilor este pentru a doua oară în acest an depășit de cel al respondenților care au anticipat creșterea producției pe stoc (cu circa 3 puncte procentuale).

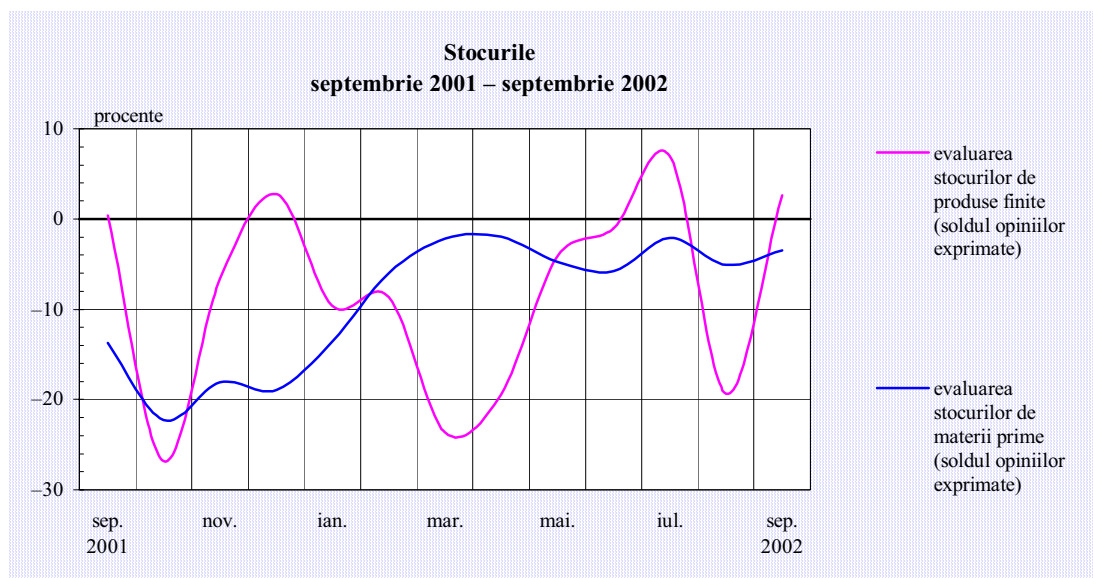
Producția pe stoc este în creștere în sectoare cum sunt industria extractivă, industria de prelucrare a petrolului, industria chimică, producția, transportul și distribuția de energie electrică și termică, gaze și apă caldă, activitatea de construcții. Alături de acestea, acumularea de stocuri

se manifestă (cu intensitate redusă) și în industria de mașini și echipamente și industria materialelor de construcții (unde predominante sunt opiniile celor care nu se confruntă cu probleme legate de asigurarea desfacerii produselor).

Evoluții	Aug. 2002	Sep. 2002
Stocurile de produse finite	↘	↗
Stocurile de materii prime	↘	↘

Absorbția stocurilor de produse finite va fi un fenomen prezent însă în industria alimentară, industria de prelucrare a lemnului, metalurgie, industria de mijloace ale tehnicii de calcul și de birou, industria mijloacelor de transport și într-o oarecare măsură în industria materialelor de construcții și industria de mașini și echipamente.

*Evoluție
ascendentă a
stocurilor*



Procentajul celor care apreciază că au suficiente materii prime depășește ușor nivelul de 89 la sută, dar există în continuare ramuri unde problemele legate de aprovizionarea cu materii prime afectează buna desfășurare a procesului de producție. Mai mult de 6 la sută dintre participanții la sondaj se confruntă cu probleme generate de lipsa materiilor prime. Principalii reprezentanți ai acestei categorii provin din industria de prelucrare a lemnului, poligrafie, industria ușoară, metalurgie și producția, transportul și distribuția de energie electrică și termică, gaze și apă caldă.

*Factori care
limitează
producția*

Blocajul financiar împiedică derularea normală a activității de producție

Dificultățile generate de blocajul financiar sunt considerate principalele cauze ale limitării creșterii producției de către mai mult de jumătate dintre cei chestionați. Problemele întâmpinate de către operatorii economici în asigurarea continuității fluxurilor financiare sunt reclamate în toate ramurile industriale. Lipsa lichidităților pare a fi mai puțin resimțită în industria extractivă, industria ușoară, sectorul de prelucrare a petrolului, industria mijloacelor de transport și industria materialelor de construcții, unde efectele negative ale blocajului financiar sunt nominalizate în proporții situate sub media pe industrie (între 24 și 35 la sută).

Circa 33 la sută dintre participanții la sondaj consideră că activitatea productivă este îngreunată și ca urmare a nivelului ridicat al dobânzilor active practicate de bănci în relația cu clienții nebancari. Dificultățile legate de finanțarea investițiilor, dar și a procesului de producție ca urmare a șanselor reduse ale întreprinderilor de a accede la credite sunt prezente în toate sectoarele de activitate, dar cu precădere în industria alimentară, industria poligrafică, industria de prelucrare a lemnului, industria chimică, metalurgie și activitatea de construcții.

În opinia a circa 31 la sută dintre agenții economici participanți la sondajul de conjunctură, activitatea productivă este frânată și de cererea insuficientă. Toate sectoarele de activitate se confruntă cu acest fenomen, prezent însă, cu precădere, în sectorul de prelucrare a petrolului, industria materialelor de construcții, industria chimică, industria mijloacelor de transport și activitatea de construcții.

Un alt factor care antrenează dificultăți în desfășurarea normală a activității productive este deprecierea monedei naționale, conform opiniei a circa 23 la sută dintre participanții la sondaj (cu 12 puncte procentuale mai puțin decât în luna precedentă). Influențele negative ale deprecierei leului asupra procesului de producție se regăsesc în majoritatea ramurilor industriale, dar ponderea acestui factor este în directă dependență de necesitatea importurilor pentru producție. Efectele creșterii cursului de schimb leu/dolar par a fi mai puțin resimțite în industria extractivă, industria poligrafică, industria materialelor de construcții, metalurgie și industria mijloacelor de transport, unde opiniile exprimate în acest sens însumează un procentaj sub media sectorului de producție industrială.

Circa 11 la sută dintre respondenți identifică lipsa materiilor prime ca factor cu influență nefavorabilă asupra activității de producție industrială și de construcții. Acest fenomen afectează în special industria de prelucrare a lemnului, industria chimică, industria de mașini și echipamente, industria alimentară, metalurgie, industria textilă și activitatea de construcții.

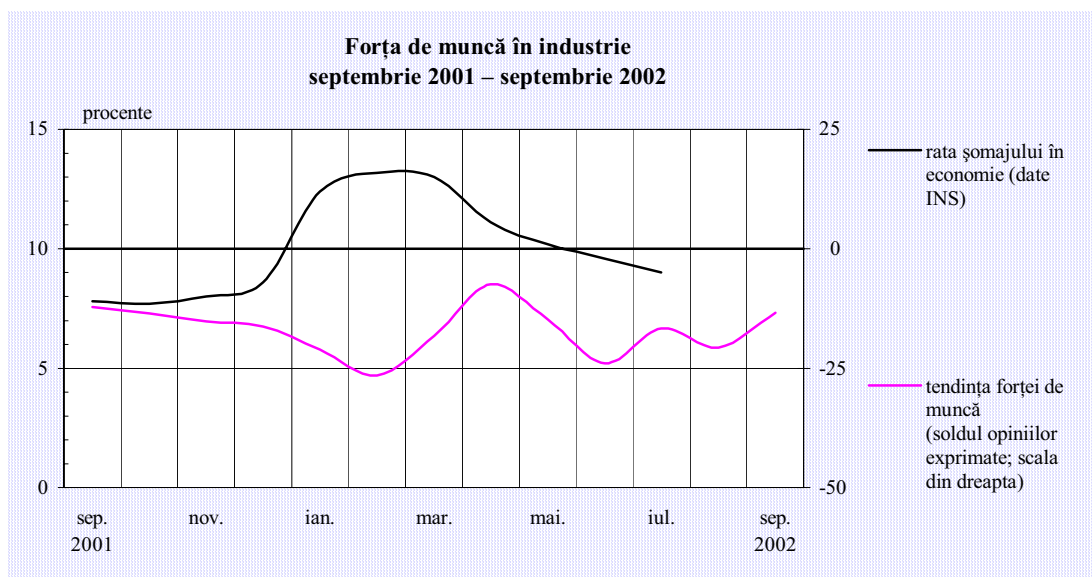
*Utilizarea
forței de muncă*

Decalajul dintre cererea și oferta de forță de muncă se reduce

Pe ansamblul sectorului industrial, opiniile exprimate privind evoluția numărului de personal angajat indică menținerea acestuia pe un trend descendent. Pentru luna septembrie, estimările agenților economici participanți la sondajul de conjunctură prefigurează o atenuare a decalajului dintre cererea și oferta de forță de muncă și consolidarea tendinței de stabilitate a numărului de personal angajat (procentajul celor care anticipează o evoluție nemodificată a nivelului de utilizare a forței de muncă depășind pentru a patra lună consecutiv nivelul de 70 la sută).

Circa 20 la sută dintre respondenți (cu 5 puncte procentuale mai puțin decât în luna august) au apreciat că în sectoarele de activitate pe care le reprezintă vor avea loc disponibilizări de personal. Reduceri mai accentuate sunt așteptate în industria de prelucrare a petrolului, industria de mașini și echipamente, industria chimică, industria de mijloace ale tehnicii de calcul și de birou, industria chimică, industria mijloacelor de transport și sectorul de construcții (ramuri în care procentajul celor care preconizează viitoare reduceri ale numărului de personal angajat se situează peste media pe industrie, cu 4 până la 27 de puncte procentuale).

Trendul descendent al forței de muncă angajate în industrie se atenuează



Așteptările optimiste privind evoluția producției stau la baza aprecierilor unui procentaj însumând aproape 7 la sută dintre operatorii economici, care anticipează un trend ascendent al forței de muncă în sectoarele pe care le reprezintă.

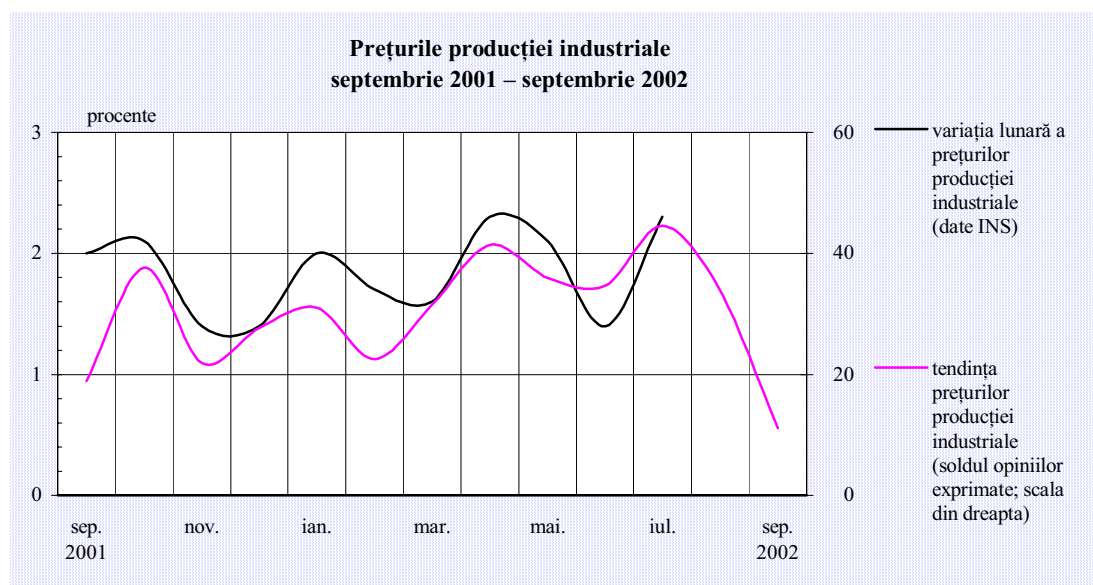
Prețuri

Presiunea expectațiilor inflaționiste continuă să scadă

Pentru luna septembrie estimările agenților economici participanți la sondajul de conjunctură indică o reducere substanțială a expectațiilor inflaționiste. Procentajul producătorilor industriali care anticipează că vor opera majorări de prețuri se situează la cel mai mic nivel de la începutul anului, în timp ce ponderea celor care apreciază că nu vor modifica prețurile practicate atinge cel mai înalt nivel din ultimele 12 luni (73 la sută).

Creșteri ale prețurilor sunt preconizate de către circa 19 la sută dintre respondenți, comparativ cu 34 la sută în luna anterioară. În industria de mijloace ale tehnicii de calcul și de birou, industria alimentară, sectorul de prelucrare a lemnului, producția, transportul și distribuția de energie electrică, gaze și apă caldă, precum și în industria mijloacelor de transport și activitatea de construcții, anticipările inflaționiste se situează peste media sectorului de producție industrială.

Proporția respondenților care consideră că vor opera reduceri ale prețurilor practicate a crescut semnificativ, atingând nivelul record de aproape 8 la sută. Aceasta a rezultat în urma opiniilor exprimate de către o parte a agenților economici care activează în industria extractivă, industria chimică, metalurgie și în activitatea de construcții.



*Expectațiile
inflaționiste se
reduc*

Ritmul de creștere a investițiilor rămâne lent

Investiții

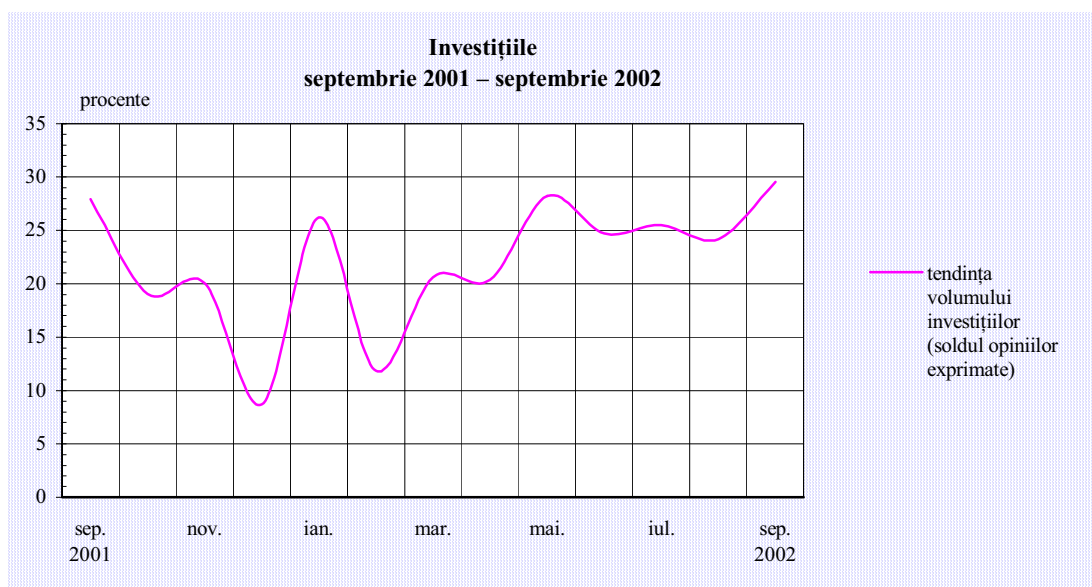
Mediul investițional românesc continuă să fie privit cu scepticism de către majoritatea agenților economici participanți la sondaj, ponderea celor care nu prevăd evoluții semnificative în activitatea de investiții fiind și în această lună majoritară (circa 61 la sută dintre operatorii economici chestionați).

Procentajul celor care estimează o evoluție favorabilă a volumului investițiilor s-a majorat cu 2,5 puncte procentuale comparativ cu luna precedentă (de la 30,7 la sută la 33,2 la sută), iar numărul respondenților care apreciază că investițiile vor scădea s-a diminuat cu 2,9 puncte procentuale (de la 6,6 la 3,7 la sută).

Pe ansamblul sectorului de producție industrială, aprecierile exprimate de circa 33 la sută dintre respondenți indică existența resurselor necesare relansării activității de investiții. Astfel de estimări provin de la operatorii economici din ramuri cum sunt: industria extractivă, industria de mijloace de transport și o parte a celor din industria chimică, industria metalurgică, industria de prelucrare a petrolului și sectorul de producție, transport și distribuție de energie electrică, gaze și apă caldă.

Persistența lipsei de interes pentru investiții este semnalată de un procentaj reprezentat de circa 4 la sută dintre participanții la sondaj. Ramurile în care estimările au fost mai puțin optimiste (agenții economici apreciind că volumul investițiilor va înregistra un recul comparativ cu luna august) sunt: activitatea de construcții, industria alimentară, industria de mijloace ale tehnicii de calcul și de birou și industria chimică.

*Ritmul
investițiilor
rămâne lent*



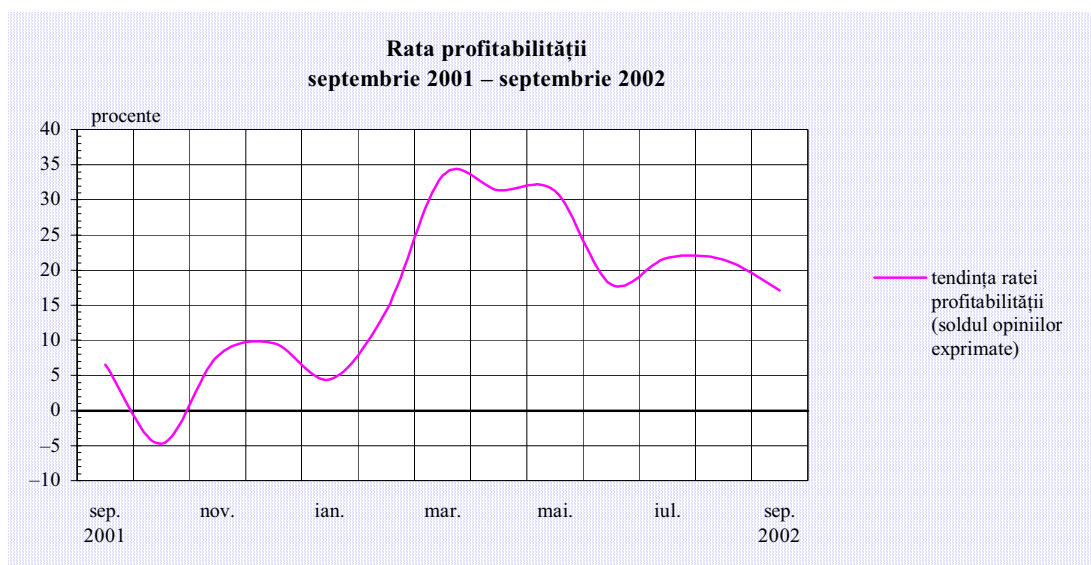
Profitabilitate

Rata profitabilității își menține trendul pozitiv

Evoluția pozitivă a ratei profitabilității se menține, dar se prefigurează o încetinire a ritmului de creștere a acesteia. Cu toate că diferența față de perioada anterioară de referință este de numai 2 puncte procentuale, pentru a doua lună consecutiv procentajul respondenților care anticipează o creștere a profitabilității s-a diminuat (de la 29 la 27 la sută), continuând însă să fie superior (cu peste 17 puncte procentuale) celui al agenților economici care estimează rezultate mai modeste (10 la sută, față de 7,5 la sută în luna august).

Producătorii care speră că vor reuși să-și îmbunătățească performanțele, sporindu-și rentabilitatea provin din ramuri cum sunt: industria poligrafică (86 la sută dintre opinii); metalurgie (55 la sută dintre opinii); industria ușoară (44 la sută dintre opinii); industria de mașini și echipamente (39 la sută); industria de mijloace ale tehnicii de calcul și de birou (33 la sută).

Un procentaj de circa 10 la sută dintre participanții la sondaj (cu 2 puncte procentuale mai mult decât în luna august) estimează pentru luna în curs o rată mai redusă a profitabilității. Cei mai mulți respondenți care se regăsesc în această categorie provin din industria alimentară, industria de prelucrare a lemnului, industria chimică, metalurgie, industria de mașini și echipamente, precum și din sectorul de producție, transport și distribuție de energie electrică și termică, gaze și apă caldă.



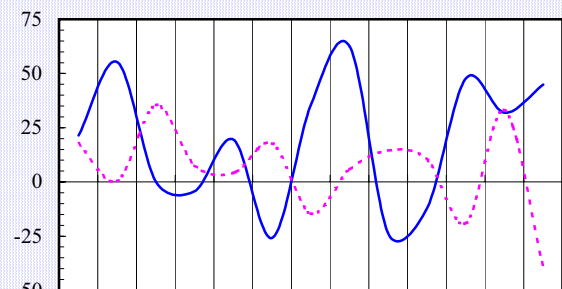
Peste 58 la sută dintre cei chestionați apreciază că au găsit soluții de identificare și îndepărtare a elementelor neperformante din componența prețului de cost al produselor realizate și se vor menține la nivelul actual de rentabilitate.

Evaluarea volumului comenzilor totale

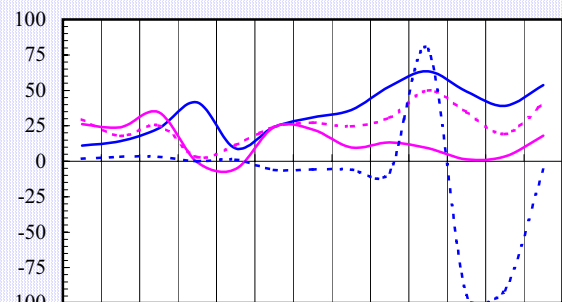
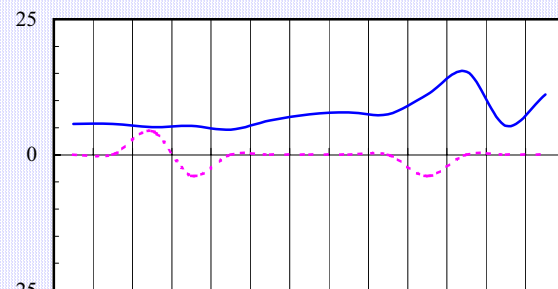
Evaluarea volumului comenzilor pentru export

(soldul opiniilor exprimate - %)

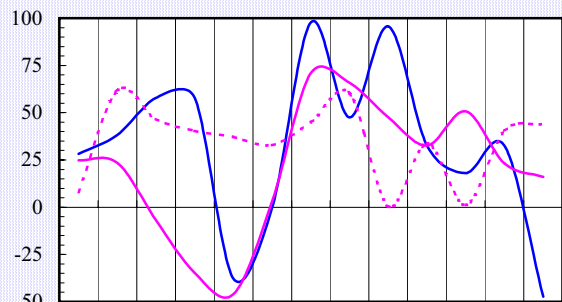
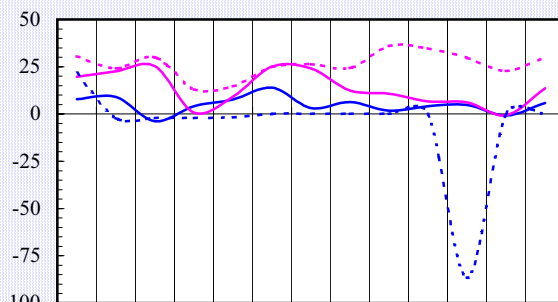
(soldul opiniilor exprimate - %)



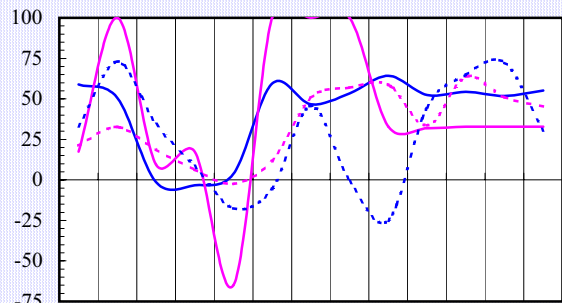
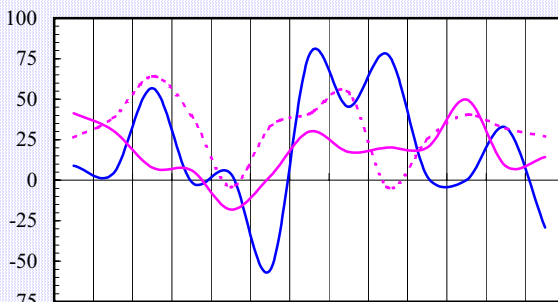
— A
 - - - M



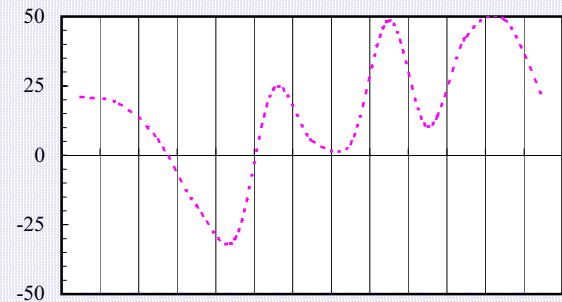
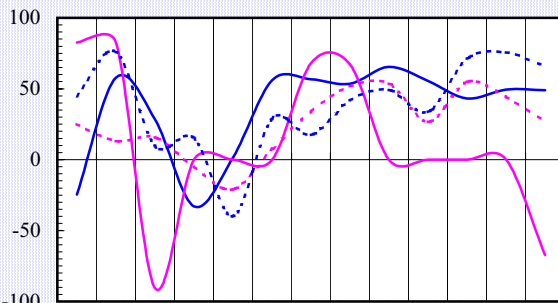
— B
 - - - C
 — D
 - - - E



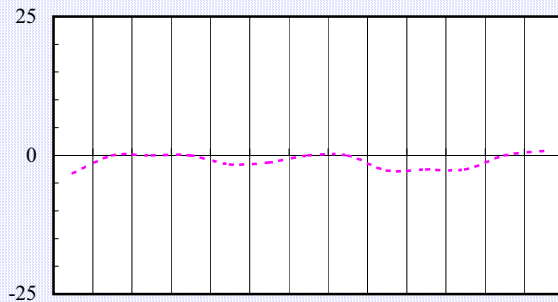
— F
 - - - G
 — H



— I
 - - - J
 — K
 - - - L



- - - N



sep. 2001 nov. ian. mar. mai. iul. sep. 2002

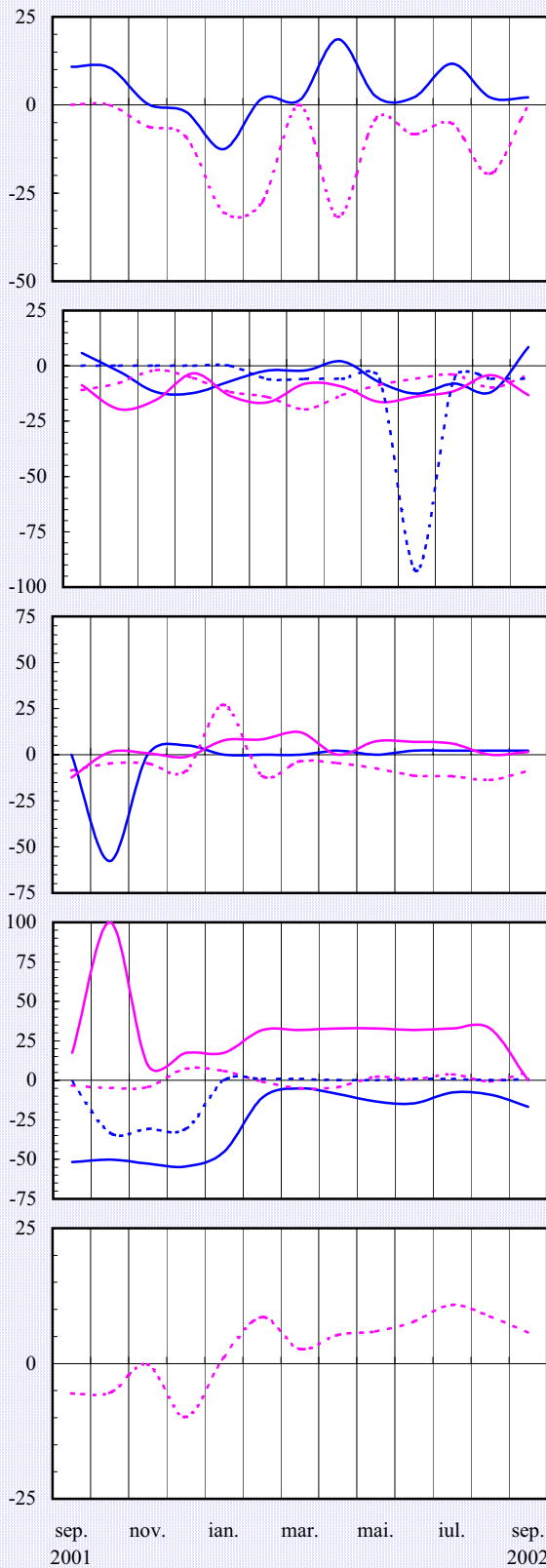
sep. 2001 nov. ian. mar. mai. iul. sep. 2002

Notă: Literele care apar în cadrul legendelor corespund diverselor ramuri (vezi pagina 16).

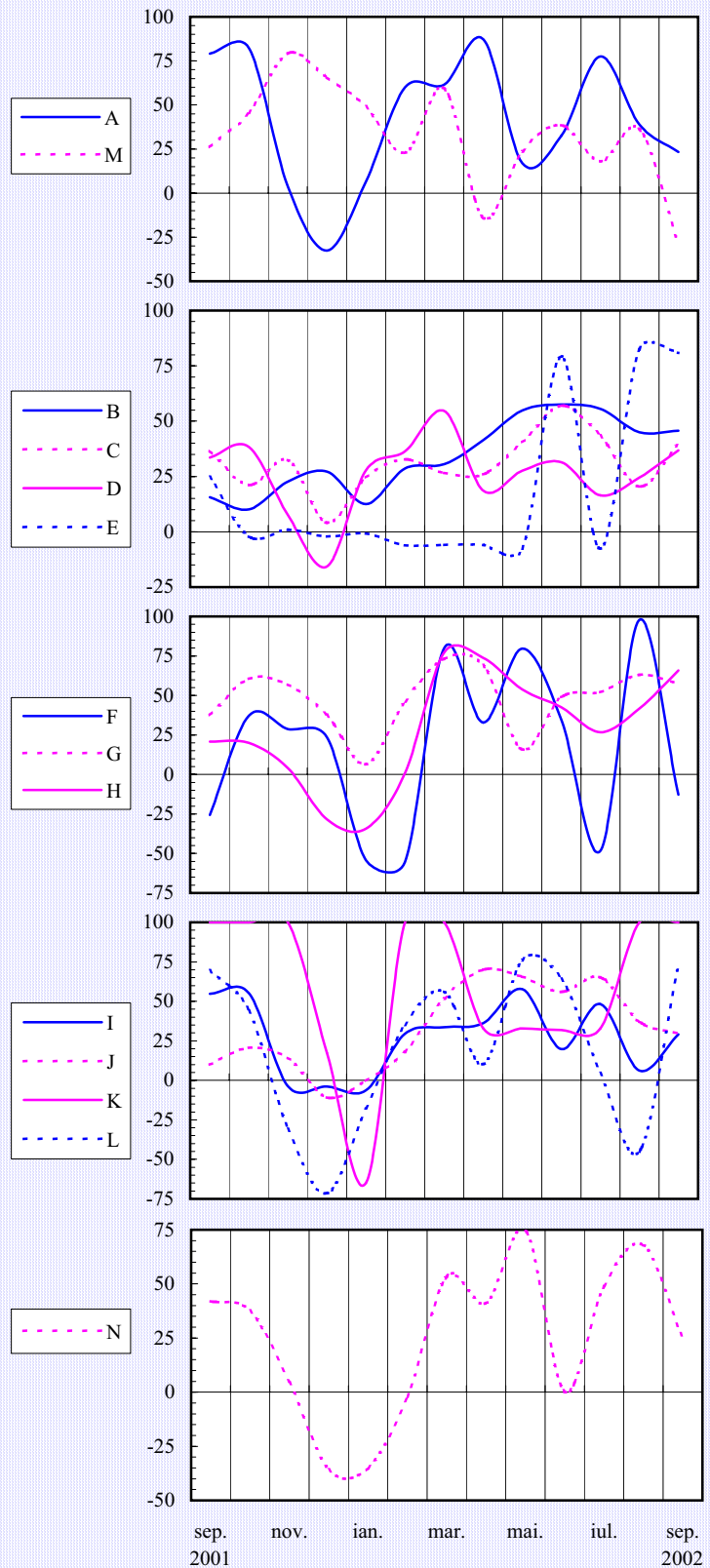
Evaluarea stocurilor de materii prime

Tendința preconizată a producției

(soldul opiniilor exprimate - %)



(soldul opiniilor exprimate - %)

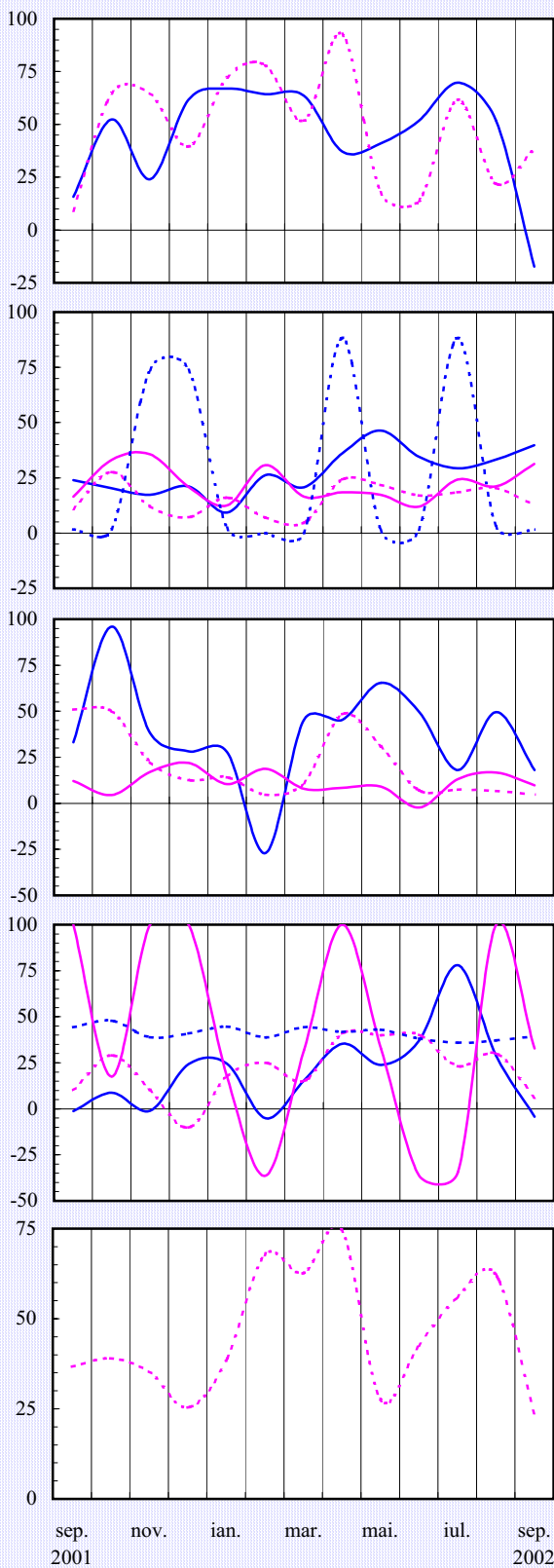


Notă: Literele care apar în cadrul legendelor corespund diverselor ramuri (vezi pagina 16).

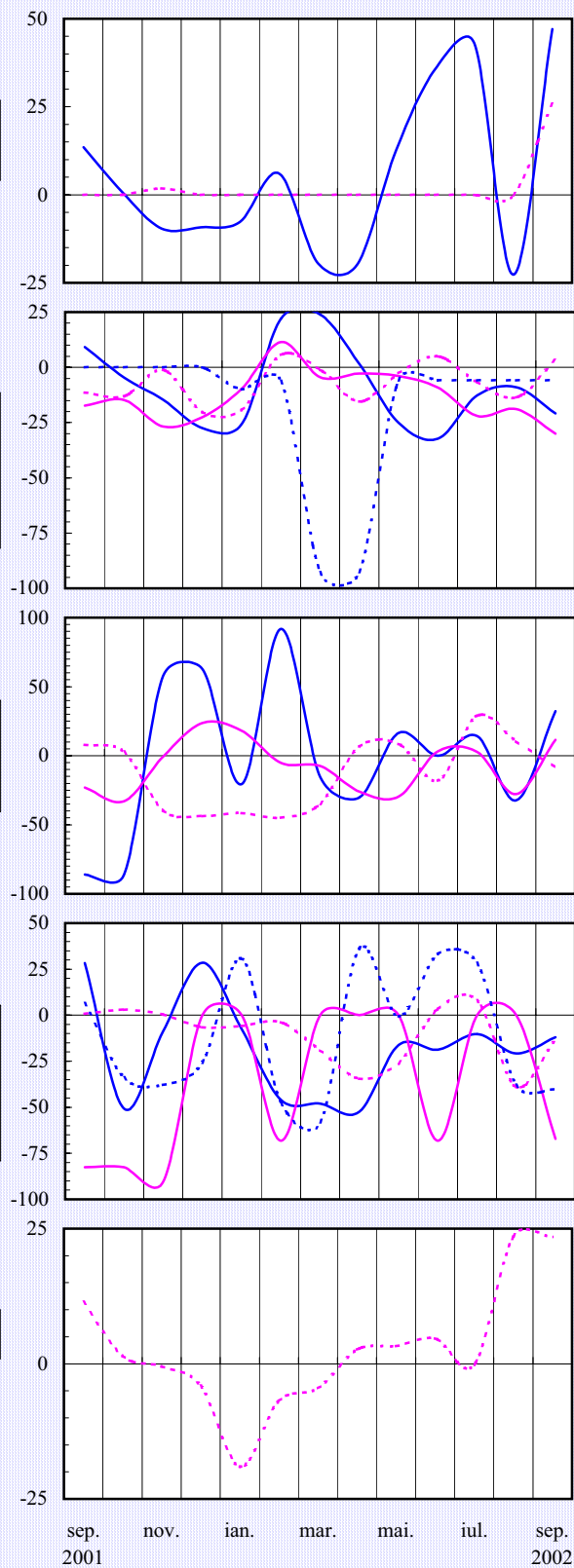
Tendința prețurilor de desfacere

Evaluarea stocurilor de produse finite

(soldul opiniilor exprimate - %)



(soldul opiniilor exprimate - %)

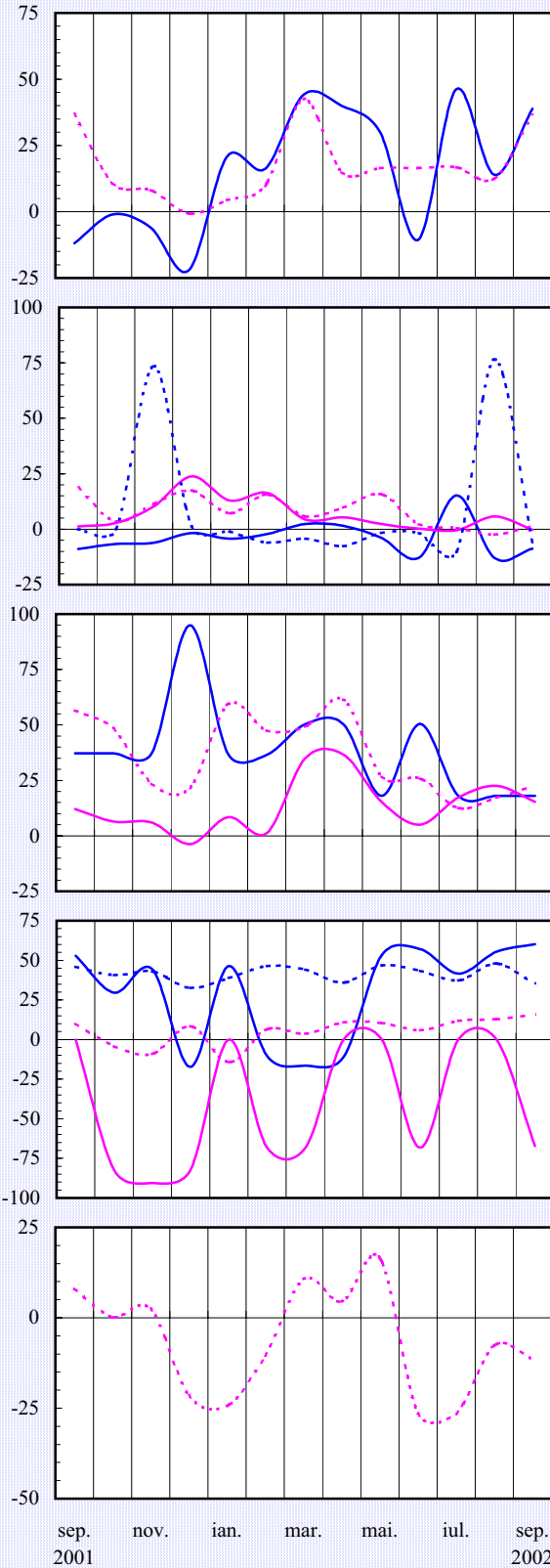


Notă: Literele care apar în cadrul legendelor corespund diverselor ramuri (vezi pagina 16).

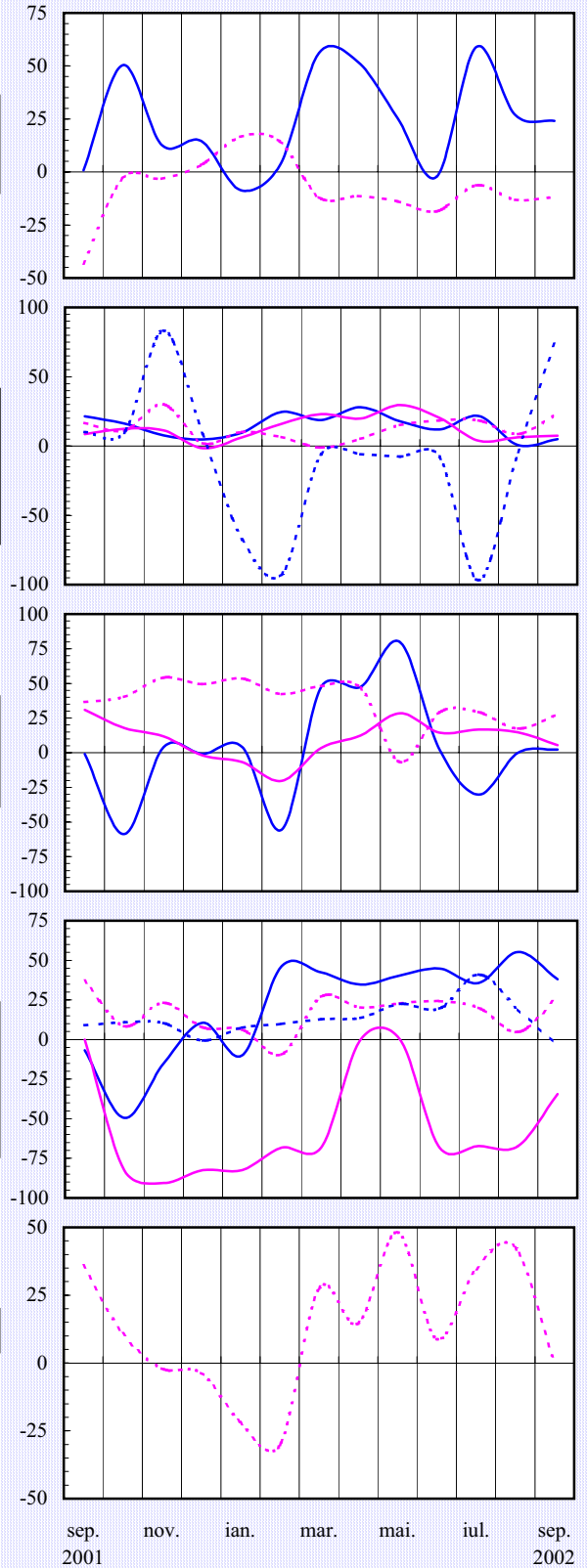
Evaluarea investițiilor

Evaluarea ratei profitabilității

(soldul opiniilor exprimate - %)



(soldul opiniilor exprimate - %)



Notă: Literele care apar în cadrul legendelor corespund diverselor ramuri (vezi pagina 16).

Precizări metodologice

Sondajul de conjunctură se desfășoară cu sprijinul sucursalelor Băncii Naționale a României și cuprinde un eșantion național de peste 380 unități industriale și de construcții, selectate astfel încât să fie reprezentative pentru economia județelor și, de preferință, să fie diferite ca dimensiuni și profil.

Întreprinderile cuprinse în eșantion fac parte din următoarele ramuri:

A - extracția și prepararea cărbunelui; extracția petrolului și gazelor naturale; extracția și prepararea minereurilor metalifere; alte activități extractive;

B - alimentară și băuturi; produse din tutun;

C - textilă și produse textile; confecții din textile, blănuri și piele; pielărie și încălțăminte;

D - prelucrarea lemnului; celuloză, hârtie și carton; mobilier;

E - edituri, poligrafie și reproducerea înregistrărilor pe suport;

F - prelucrarea petrolului, cocsificarea cărbunelui și tratarea combustibililor nucleari;

G - chimie și fibre sintetice și artificiale; prelucrarea cauciucului și a maselor plastice;

H - materiale de construcții; industria sticlei, porțelanului și faianței;

I - metalurgie; construcții metalice și produse din metal;

J - mașini și echipamente; echipamente și aparate electrice;

K - mijloace ale tehnicii de calcul și de birou; echipamente, aparate de radio, televiziune și comunicații; aparatură și instrumente medicale, de precizie, optică și ceasornicărie;

L - mijloace de transport;

M - producția, transportul și distribuția de energie electrică și termică, gaze și apă caldă;

N - construcții.

Sondajul efectuat asigură respectarea principiului statistic al confidențialității datelor individuale.

Pentru completarea răspunsurilor la întrebările chestionarului, se cere aprecierea calitativă a tendinței indicatorilor economici, prin marcarea uneia dintre variantele: ascendent, descendent, suficient, insuficient, normal, nemodificat, etc.

Prin prelucrarea datelor, se obține procentajul opiniilor exprimate pentru fiecare dintre variantele de răspuns, iar apoi se calculează soldul acestora, prin diferența dintre totalul opiniilor ce se exprimă pentru "ascendent" ("mai mult decât suficient") și totalul opiniilor care se exprimă pentru "descendent" ("insuficient"). Procentajul răspunsurilor care indică stabilitate sau normalitate în evoluția indicatorilor nu este luat în calculul acestui sold.

Pentru a asigura omogenitatea datelor, eșantionul de întreprinderi se menține pe timp de minimum 12 luni calendaristice.

Pentru agregarea datelor la nivel național se folosesc trei criterii de ponderare, și anume: cifra de afaceri, numărul de personal la data de 31 decembrie a anului anterior și numărul de personal în luna anterioară efectuării sondajului.

N o t ă

Redactarea buletinului a fost finalizată în data de 17 septembrie 2002.

Agregarea și prelucrarea informațiilor furnizate de sucursalele Băncii Naționale a României, redactarea și tehnoredactarea buletinului au fost realizate de

Direcția Studii și Publicații, tel. 01/312.43.75, fax 01/314.97.52.

Reproducerea publicației este interzisă, iar utilizarea datelor în diferite lucrări este permisă numai cu indicarea sursei.

internet: <http://www.bnro.ro>