



BANCA NAȚIONALĂ A ROMÂNIEI

# BULETIN DE CONJUNCTURĂ

Anul VI nr.61

Ianuarie 2003

## *Cuprins*

<i>Tendințe generale</i>	- Evoluțiile principalilor indicatori în luna ianuarie 2003 .....	2
<i>Evoluția producției</i>	- Trend ascendent al producției industriale .....	3
<i>Stocuri</i>	- Evoluție descendentă a stocurilor .....	5
<i>Factori care limitează producția</i>	- Blocajul financiar rămâne principalul factor care afectează producția.....	7
<i>Utilizarea forței de muncă</i>	- Trendul descendent al forței de muncă angajate în industrie se atenuază.....	8
<i>Prețuri</i>	- Expectațiile inflaționiste se reduc.....	9
<i>Investiții</i>	- Ritmul de creștere a investițiilor rămâne lent.....	10
<i>Profitabilitate</i>	- Creștere ușoară a ratei profitabilității .....	11
<i>Secțiune grafică – evoluții sectoriale</i> .....		12
<i>Precizări metodologice</i> .....		16

### *Evoluțiile principalilor indicatori în luna ianuarie 2003*

Pentru prima lună a anului 2003 opiniile exprimate de conducătorii întreprinderilor participante la sondajul de conjunctură evidențiază menținerea principalilor indicatori economici ai activității de producție în industrie și sectorul de construcții pe un trend pozitiv.

Aproape 36 la sută dintre agenții economici chestionați consideră că vor realiza o producție superioară celei din luna precedentă, iar 44 la sută apreciază că aceasta se va menține la nivelul lunii decembrie 2002. Circa 12 la sută dintre participanții la sondaj anticipează că producția se va încadra pe un trend descendent. Gradul mediu de utilizare a capacităților de producție este estimat la aproape 77 la sută.

Procentajul celor care apreciază că pe ansamblul sectorului de producție industrială vor crește stocurile de produse finite (circa 6 la sută) s-a redus la mai puțin de jumătate față de luna decembrie 2002, iar cel al respondenților care estimează că absorbția stocurilor de produse finite va continua se situează în jurul nivelului de 20 la sută. Conform opiniilor exprimate de 87 la sută dintre participanții la sondaj, stocurile de materii prime se situează în majoritatea ramurilor la un nivel satisfăcător, dar în unele sectoare problemele de aprovizionare afectează buna desfășurare a procesului de producție.

Managerii întreprinderilor participante la sondajul de conjunctură consideră că principala cauză a limitării creșterii economice este în continuare blocajul financiar. Lista factorilor care afectează buna desfășurare a procesului de producție este completată de cererea insuficientă, nivelul dobânzilor bancare, evoluția cursului monedei naționale și lipsa materiilor prime.

În privința evoluției numărului de personal din sectorul industrial și activitatea de construcții, predominantă este opinia că nivelul de utilizare a forței de muncă a ajuns la o relativă stabilitate (evidențiată de opiniile a circa 71 la sută dintre respondenți). Pentru prima lună din anul 2003, doar 1 la sută dintre respondenți estimează o posibilă evoluție ascendentă a forței de muncă angajate, în timp ce în opinia a 22 la sută dintre participanții la sondaj numărul de salariați din industrie se va încadra pe un trend descendent.

Agenții economici care estimează o evoluție stabilă a prețurilor însumează un procentaj de 70 la sută (față de 64 la sută în luna ianuarie 2002). Expectațiile inflaționiste sunt prezente în opiniile exprimate de circa 23 la sută dintre participanții la sondaj, iar un procentaj însumând aproape 4 la sută dintre cei chestionați apreciază că nu vor opera modificări ale prețurilor practicate.

Anul 2003 debutează cu o perspectivă favorabilă în ceea ce privește volumul investițiilor și nivelul ratei profitabilității, anticipându-se o evoluție pozitivă a acestora. Majoritatea celor chestionați estimează menținerea la un nivel nemodificat a volumului de investiții și a ratei profitabilității față de ultima lună a anului precedent, în timp ce circa 21 și, respectiv, 27 la sută dintre participanți anticipează un trend ascendent al acestor indicatori.

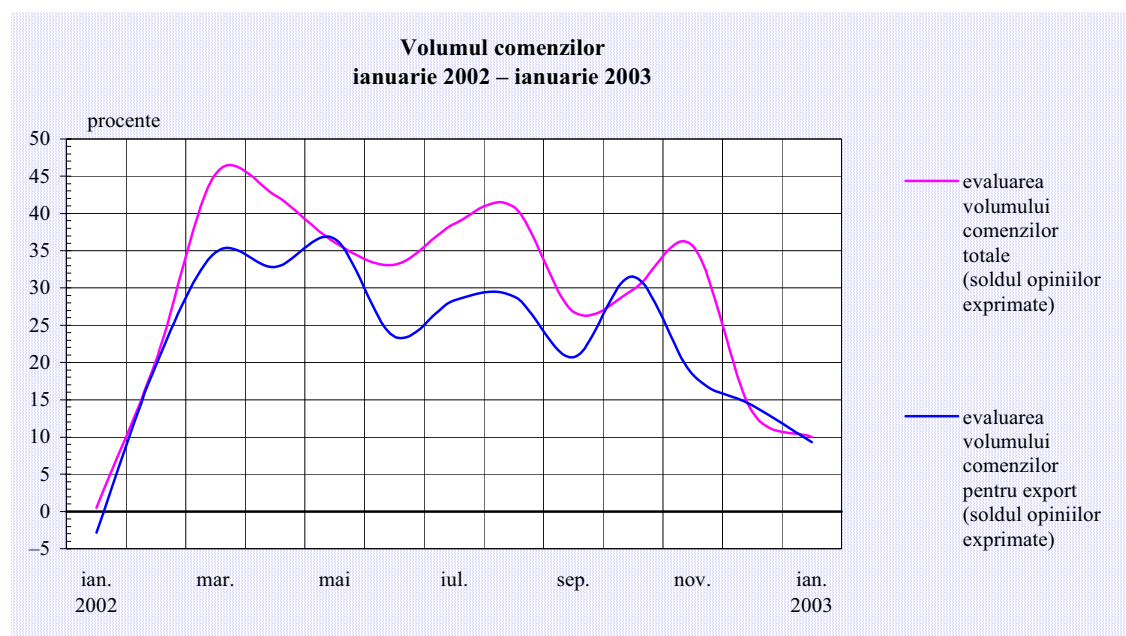
### *Trend ascendent al producției industriale*

În prima lună a anului 2003, aprecierile managerilor întreprinderilor participante la sondajul de conjunctură indică o evoluție pozitivă a volumului total de comenzi (atât pentru piața internă, cât și pentru export).

Estimările privind creșterea portofoliului de comenzi provin de la circa 30 la sută dintre agenții economici care își desfășoară activitatea în sectorul industrial și în cel de construcții; mai mult de jumătate anticipează menținerea acestuia în limitele lunii anterioare, iar opiniile nefavorabile reprezintă circa 20 la sută.

<b>Evoluții</b>	<b>Dec. 2002</b>	<b>Ian. 2003</b>
Producția	↗	↗
Comenzi noi - total, din care:	↗	↗
Comenzi noi pentru export	↗	↗
Gradul de utilizare a capacităților de producție	75,8%	76,9%

Cea mai mare parte a agenților economici care consideră că dinamica volumului de comenzi va fi mai accentuată provin din industria chimică, industria extractivă, industria de mijloace ale tehnicii de calcul și de birou, metalurgie, industria ușoară, industria de prelucrare a lemnului, industria de mașini și echipamente și producția, transportul și distribuția de energie electrică și termică, gaze și apă caldă.



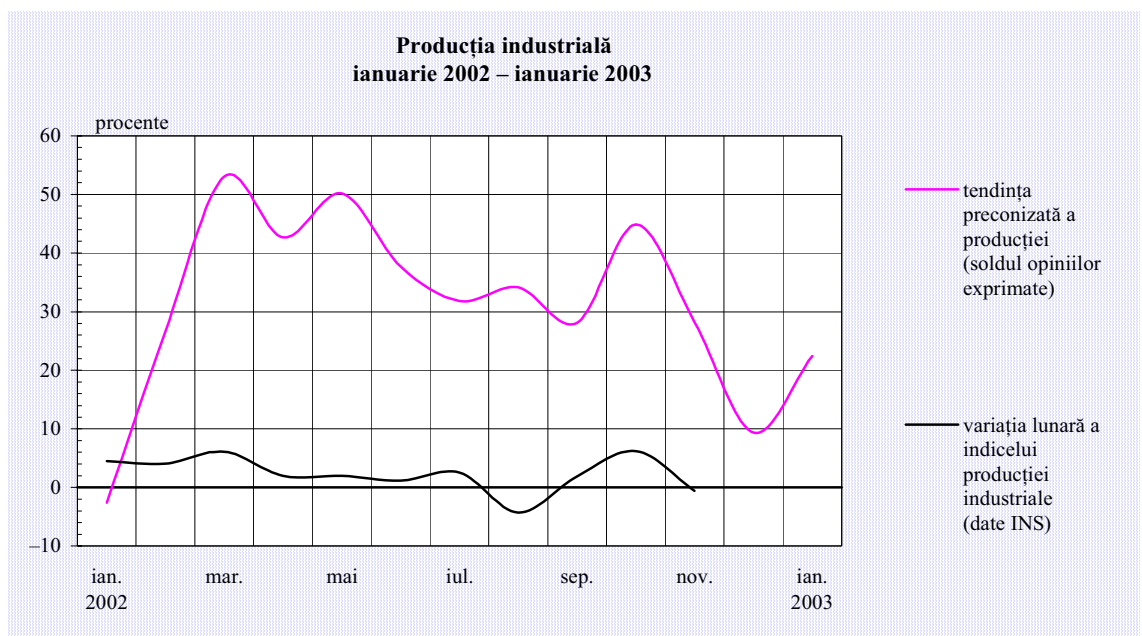
*Evoluție  
pozitivă a  
volumului de  
comenzi*

O relativă încetinire a ritmului activității economice este anticipată de către o parte a agenților economici care activează în industria alimentară, industria materialelor de construcții, industria mijloacelor de transport, industria poligrafică și activitatea de construcții.

În privința portofoliului de comenzi pentru export se prefigurează în continuare o evoluție favorabilă: circa 21 la sută dintre participanții la sondaj anticipează o creștere a exporturilor, iar aproximativ 50 la sută consideră că în sectoarele pe care le reprezintă, evoluția portofoliului de comenzi destinate exportului va fi stabilă. Un procentaj însumând circa 12 la sută dintre agenții economici care intră în componența eșantionului chestionat par a fi mai puțin optimiști, apreciind că trendul volumului de comenzi pentru export va fi descendent și în luna ianuarie.

Cererea externă se va majora pentru produsele realizate îndeosebi în industria ușoară (unde se preconizează o creștere cu aproape 13 la sută a exportului comparativ cu anul precedent), industria de prelucrare a lemnului, industria mijloacelor de transport și industria de mașini și echipamente, dar și în industria chimică și metalurgie.

*Trend  
ascendent al  
producției  
industriale*



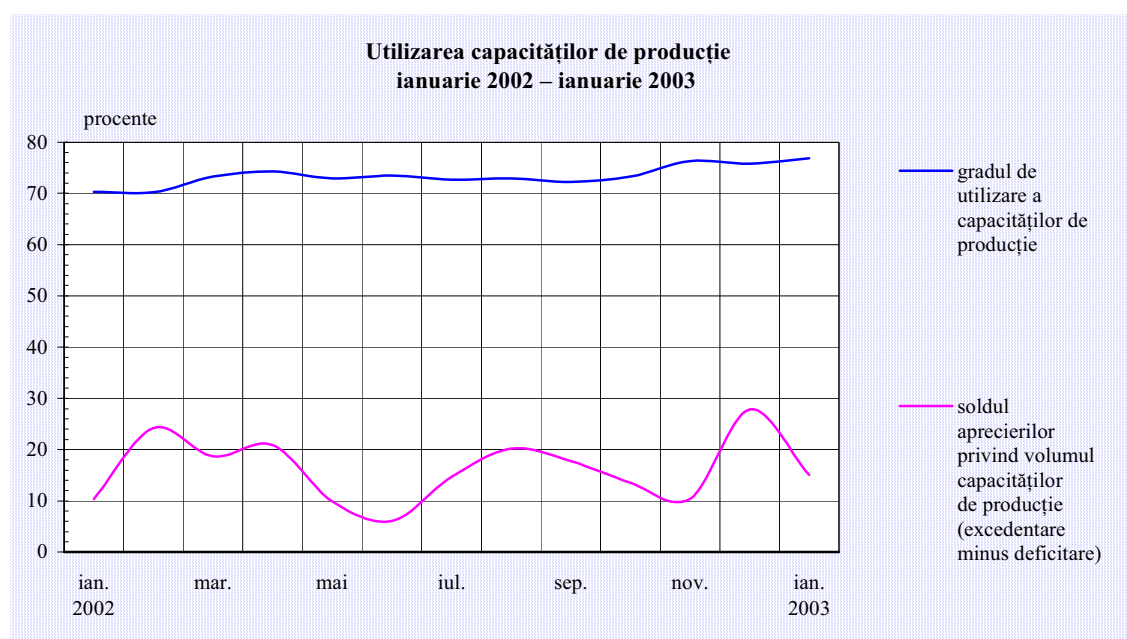
Dinamica producției industriale va crește comparativ cu ultima lună a anului 2002, când apropierea sărbătorilor de iarnă și numărul redus al zilelor lucrătoare au fost cauza pentru care în multe dintre ramuri s-au anticipat dinamici modeste sau chiar negative ale producției.

Pentru luna ianuarie 2003, agenții economici participanți la sondaj apreciază că producția sectorului industrial va avea o evoluție ascendentă. Aproape 36 la sută dintre cei chestionați (cu 3 puncte procentuale mai mulți decât în decembrie 2002) consideră că vor obține o producție superioară celei din ultima lună a anului anterior, în timp ce un procentaj de 44 la sută estimează că producția se va menține la nivelul lunii precedente, preconizându-se o stabilizare a ritmului de creștere a activității economice. Circa 13 la sută dintre participanții la sondaj (cu 10 puncte procentuale mai puțin decât în luna anterioară) apreciază că producția realizată va scădea.

O revigorare a activității și evoluții peste media pe industrie sunt așteptate în următoarele sectoare de activitate: industria textilă, industria de prelucrare a lemnului, industria chimică, metalurgie, industria mijloacelor de transport și sectorul de producție, transport și distribuție de energie electrică și termică, gaze și apă caldă.

Estimările sunt mai puțin favorabile în cazul agenților economici din industria extractivă și activitatea de construcții, precum și pentru o parte a celor care activează în industria materialelor de construcții, industria de mașini și echipamente și în industria alimentară.

Capacitățile de producție vor fi utilizate în proporție de circa 77 la sută, pentru majoritatea agenților economici gradul de utilizare a acestora situându-se în apropierea mediei pe industrie (mai puțin în industria mijloacelor de transport, industria alimentară, industria materialelor de construcții, industria de mașini și echipamente, unde gradul de utilizare a capacităților de producție se situează între 49 și 68 la sută).



*Gradul de corelare a potențialului tehnologic cu programul de producție se îmbunătățește*

Potențialul tehnologic aflat în exploatare este bine corelat cu programul de producție în opinia a circa 76 la sută dintre participanții la sondaj. Operatorii economici semnalează totuși existența unor capacități de producție excedentare în industria mijloacelor de transport, industria materialelor de construcții, industria alimentară, industria chimică, industria de mașini și echipamente, producția, transportul și distribuția de energie electrică și termică, gaze și apă caldă și activitatea de construcții.

### ***Evoluție descendentă a stocurilor***

**Stocuri**

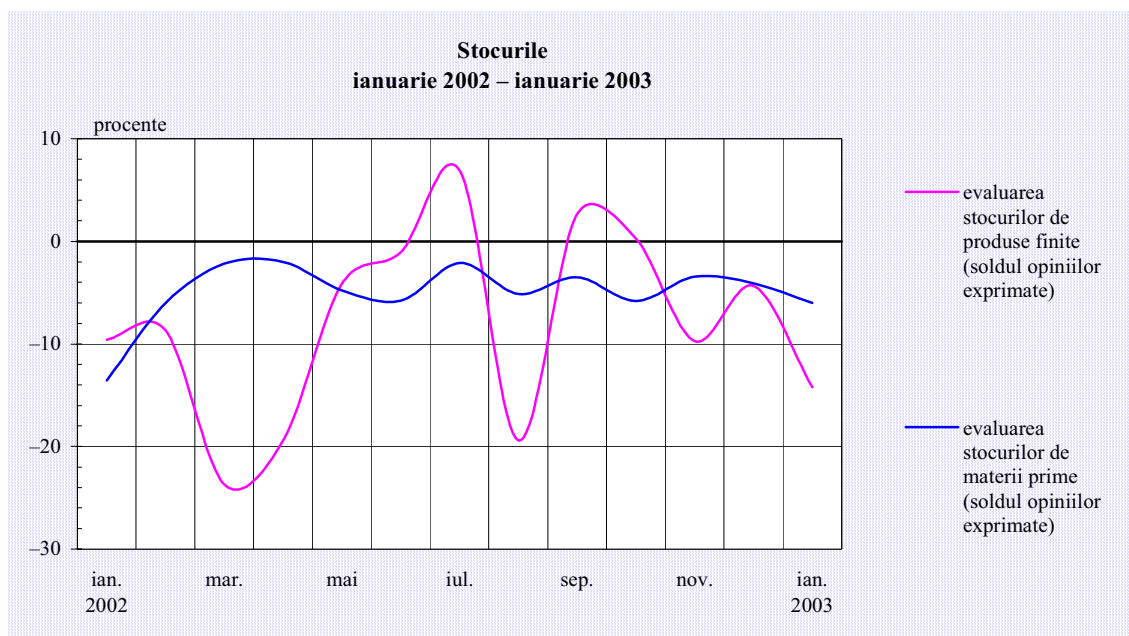
Spre deosebire de sfârșitul anului 2002, când produsele finite rămase în stoc la producători înregistrau o tendință descendentă ușoară, debutul anului 2003 este mai optimist din acest punct de vedere, preconizându-se o intensificare a fenomenului de absorbție a stocurilor. Această evoluție este evidențiată de procentajul în scădere al participanților la sondaj (circa 6 la sută față de peste 15 la sută în luna precedentă) care apreciază că nu vor reuși să identifice piețe de desfacere pentru produsele realizate.

Acumularea de stocuri continuă să se manifeste (dar cu intensitate redusă) în industria de mașini și echipamente, industria alimentară, industria de prelucrare a lemnului și industria materialelor de construcții (unde predominante sunt opiniile celor care nu se confruntă cu probleme legate de asigurarea desfacerii produselor).

<b>Evoluții</b>	<b>Dec. 2002</b>	<b>Ian. 2003</b>
Stocurile de produse finite	↘	↘
Stocurile de materii prime	↘	↘

Aproape 20 la sută dintre agenții economici apreciază că există cerere pentru produsele pe care le realizează și că stocurile de produse finite vor avea o evoluție descendentă. Absorbția stocurilor de producție va fi un fenomen prezent în industria extractivă, industria de mijloace de transport, industria de prelucrare a lemnului, metalurgie, industria de prelucrare a lemnului și industria ușoară.

*Evoluție  
descendentă  
a stocurilor*



Conform opiniilor exprimate de circa 87 la sută dintre participanții la sondaj, stocurile de materii prime înregistrează în majoritatea ramurilor un nivel satisfăcător, în timp ce nivelul acestora se situează peste normal pentru numai 1 la sută dintre respondenți.

Problemele generate de lipsa materiilor prime sunt semnalate de circa 7 la sută dintre respondenți. Principalii reprezentanți ai acestei categorii activează în industria poligrafică, industria de prelucrare a lemnului, producția, transportul și distribuția de energie electrică și termică, gaze și apă caldă și activitatea de construcții.

### ***Blocajul financiar rămâne principalul factor care afectează producția***

Cu toate că și-a mai redus din sfera de cuprindere, blocajul financiar a fost și rămâne în continuare "lider" între cauzele limitării creșterii producției industriale. Similar lunii decembrie 2002, circa 49 la sută dintre cei chestionați (comparativ cu aproape 57 la sută în luna ianuarie 2001 și 43 la sută în ianuarie 2002) consideră că principale surse ale disfuncționalităților care grevează desfășurarea normală a procesului de producție sunt problemele generate de lipsa lichidităților. Imposibilitatea asigurării continuității fluxurilor financiare este reclamată în majoritatea ramurilor industriale de către cea mai mare parte a operatorilor economici. În industria extractivă, industria materialelor de construcții și industria mijloacelor de transport efectele negative ale blocajului financiar par a fi mai puțin prezente fiind nominalizate de către participanții la sondaj în proporții cuprinse între 13 și 35 la sută.

Circa 38 la sută dintre participanții la sondaj apreciază că cererea pentru produsele pe care le realizează este insuficientă și o consideră unul dintre factorii perturbatori ai procesului de producție. Asemenea opinii provin îndeosebi de la agenții economici care activează în industria alimentară, industria chimică, industria de prelucrare a petrolului, industria materialelor de construcții, industria de mașini și echipamente și industria mijloacelor de transport.

Conform opiniei a circa 27 la sută dintre respondenți (față de 39 la sută în ianuarie 2002), procesul de producție este îngreunat de șansele reduse ale întreprinderilor de a accede la credite, ca urmare a nivelului ridicat al dobânzilor active practicate de bănci în relație cu clienții nebancari. Aprecieri în acest sens au fost făcute îndeosebi de agenții economici din industria alimentară, industria chimică, industria de prelucrare a lemnului, industria de mașini și echipamente, metalurgia și din activitatea de construcții.

Deprecierea monedei naționale generează dificultăți în desfășurarea normală a activității productive, conform opiniei a circa 22 la sută dintre participanții la sondaj. Cu excepția industriei extractive, industriei materialelor de construcții, industriei de mașini și echipamente, industriei mijloacelor de transport și metalurgiei, unde efectele creșterii cursului de schimb leu/dolar par a fi mai puțin resimțite (din aceste sectoare provenind între 1 și 15 la sută dintre opinii), în restul sectoarelor de activitate deprecierea leului este indicată ca factor advers în proporții cuprinse între 23 și 95 la sută dintre opiniile exprimate.

Circa 20 la sută dintre respondenți identifică lipsa materiilor prime ca factor cu influență nefavorabilă asupra activității de producție industrială și de construcții. Acest fenomen afectează în special industria de prelucrare a lemnului, industria de prelucrare a petrolului, industria de mașini și echipamente, industria alimentară, metalurgia, industria textilă și activitatea de construcții.

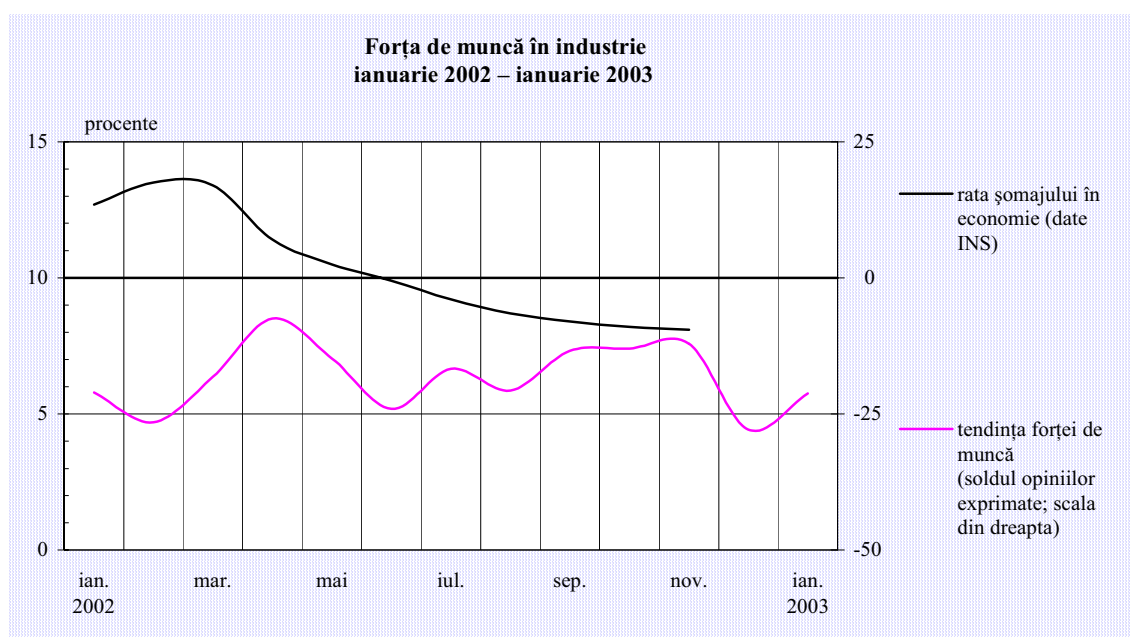
Utilizarea  
forței de muncă

**Trendul descendent al forței de muncă angajate în industrie se atenuază**

Pentru luna ianuarie, estimările privind evoluția numărului de personal angajat în sectorul de producție industrială și activitatea de construcții indică menținerea trendului descendent care i-a caracterizat evoluția pe parcursul întregului an 2002, dar și o ușoară atenuare a decalajului dintre cerere și ofertă.

Procentajul celor care apreciază că în sectoarele de activitate pe care le reprezintă vor avea loc disponibilizări de personal îl depășește cu circa 21 puncte procentuale (față de aproape 28 puncte procentuale în luna anterioară) pe cel al opiniilor favorabile unei evoluții ascendente a numărului de personal angajat.

Ușoară  
atenuare a  
decalajului  
dintre  
cererea și  
oferta de  
forță de  
muncă



Aproape 22 la sută dintre respondenți (cu 10 puncte procentuale mai puțin decât în ultima lună a anului precedent) au apreciat că în sectoarele de activitate pe care le reprezintă vor avea loc disponibilizări de personal. Cele mai afectate de reducerile de personal sunt industria materialelor de construcții, industria de mașini și echipamente, industria de prelucrare a lemnului, metalurgia, industria de mijloace ale tehnicii de calcul și de birou și activitatea de construcții, ramuri care se regăsesc și printre cele unde se anticipează diminuarea portofoliului de comenzi sau utilizarea sub potențial a capacităților de producție din dotare.

În majoritatea sectoarelor industriale pare însă să se consolideze tendința de stabilizare a numărului de personal angajat, 71 la sută dintre participanții la sondaj exprimându-se în sensul unei evoluții nemodificate a nivelului de utilizare a forței de muncă.

Procentajul participanților la sondaj care anticipează un trend ascendent al forței de muncă este foarte redus, situându-se sub 1 la sută.

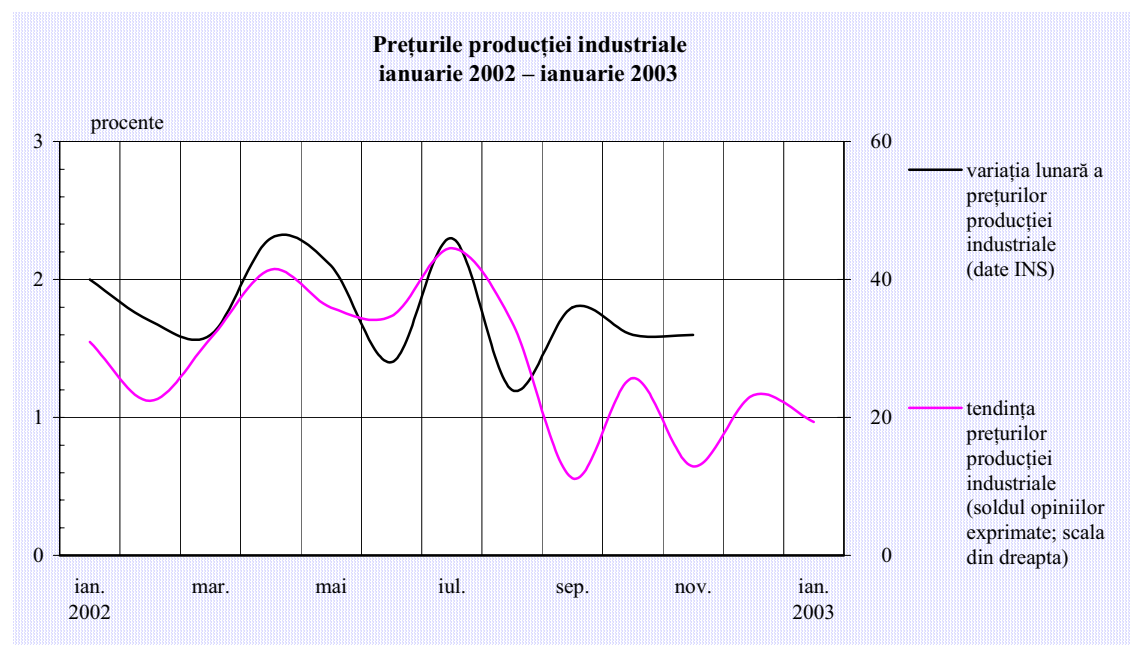


### Expectațiile inflaționiste se reduc

Pe parcursul anului precedent, în aprecierile operatorilor economici expectațiile inflaționiste au fost permanent prezente, iar anul 2003 debutează sub aceleași auspicii. Evoluția prețurilor producătorilor industriali se va menține pe același trend ascendent, dar pentru luna ianuarie se anticipează o evoluție destul de lentă, circa 71 la sută dintre participanți apreciind că nu vor avea loc modificări esențiale ale prețurilor practicate.

Intențiile de majorare a prețurilor energiei electrice și a combustibililor vor determina o evoluție ascendentă a prețurilor producției industriale în opinia a 23 la sută dintre agenții economici incluși în eșantionul chestionat.

Ramuri cum sunt metalurgia, industria mijloacelor de transport, sectorul de producție, transport și distribuție de energie electrică și termică, gaze și apă caldă, precum și activitatea de construcții constituie sectoarele unde aprecierile privind viitoarele scumpiri depășesc media.



*Expectațiile inflaționiste în scădere*

Pentru a evita acumularea stocurilor de produse finite (în contextul confruntării cu diminuarea cererii, specifică începutului de an), un procentaj însumând 4 la sută dintre producătorii industriali participanți la sondaj apreciază că vor recurge la reduceri de prețuri (cu precădere cei din industria alimentară și în mai mică măsură cei din industria chimică, industria de prelucrare a lemnului și industria ușoară).

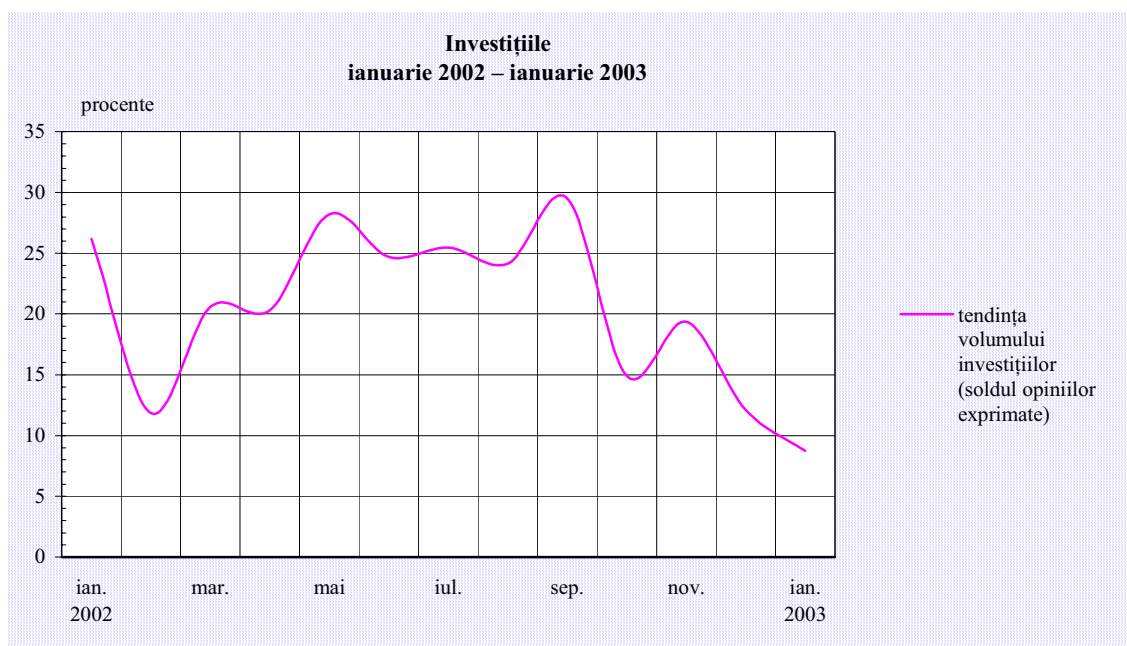
## Investiții

**Ritmul de creștere a investițiilor rămâne lent**

Încetinirea de ritm care a caracterizat în ultimele luni ale anului 2002 activitatea de investiții pare a se perpetua și la debutul noului an. Față de luna decembrie 2002, dar mai ales față de perioada corespunzătoare a anului precedent, diferența dintre opiniile favorabile și cele nefavorabile s-a diminuat considerabil (9 la sută, comparativ cu 12 și respectiv 26 la sută).

Mediul investițional este apreciat în continuare pozitiv, dar majoritatea celor chestionați rămâne sceptică în privința relansării activității de investiții în viitorul apropiat (circa 64 la sută dintre operatorii economici chestionați).

*Ritmul de creștere a investițiilor este în continuare lent*



În medie pe ansamblul sectorului de producție industrială, aprecierile asupra evoluției mediului investițional evidențiază un procent de aproape 21 la sută (cu 2 puncte procentuale mai mult decât în luna precedentă) al celor care anticipează că există resurse pentru dezvoltarea activității de investiții. Cei care au imprimat această tendință sunt în general agenții economici din ramurile care asigură atât o acoperire corespunzătoare cu comenzi a programului de producție, cât și o bună încărcare a capacităților de producție din dotare: industria extractivă, chimie și fibre sintetice, producția, transportul și distribuția de energie electrică și termică, gaze și apă caldă și o parte a celor din metalurgie și industria de mijloace ale tehnicii de calcul și de birou.

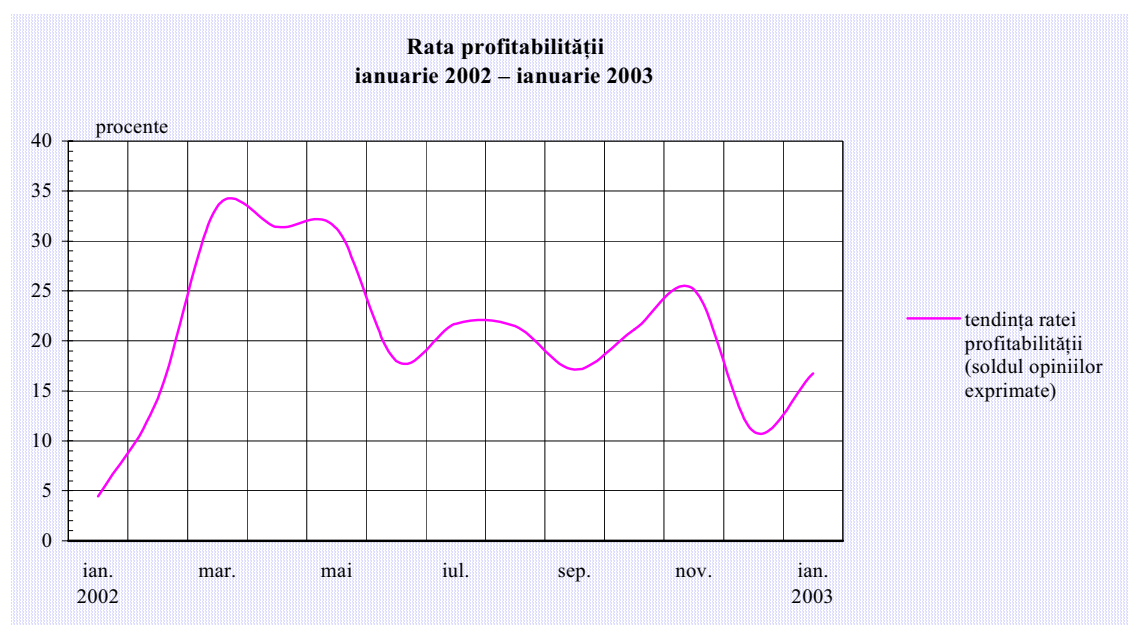
Estimări mai puțin optimiste se regăsesc în opiniile exprimate de circa 9 la sută dintre participanții la sondaj (față de 12 la sută în luna decembrie 2002). Agenții economici din industria ușoară, industria de prelucrare a petrolului, activitatea de construcții și parțial cei din industria de mijloace ale tehnicii de calcul și de birou apreciază că procesul investițional va avea o evoluție descendentă comparativ cu perioada anterioară.

### Creștere ușoară a ratei profitabilității

Aprecierile agenților economici participanți la sondaj privind evoluția profitabilității evidențiază un trend pozitiv al ratei profitabilității, și chiar o creștere ușoară a ritmului.

Comparativ cu luna precedentă, procentajul respondenților care estimează că vor obține o profitabilitate superioară s-a majorat cu 4 puncte procentuale (de la 23 la 27 la sută), fiind superior cu aproape 17 puncte procentuale (față de circa 11 la sută în luna decembrie 2002) celui al agenților economici care estimează rezultate mai modeste.

Cea mai mare parte a producătorilor care speră că vor reuși să-și îmbunătățească performanțele, sporindu-și rentabilitatea, provin din ramurile: metalurgie (68 la sută dintre opinii); industria chimică (42 la sută dintre opinii); industria de prelucrare a lemnului și industria de mașini și echipamente (28 la sută).



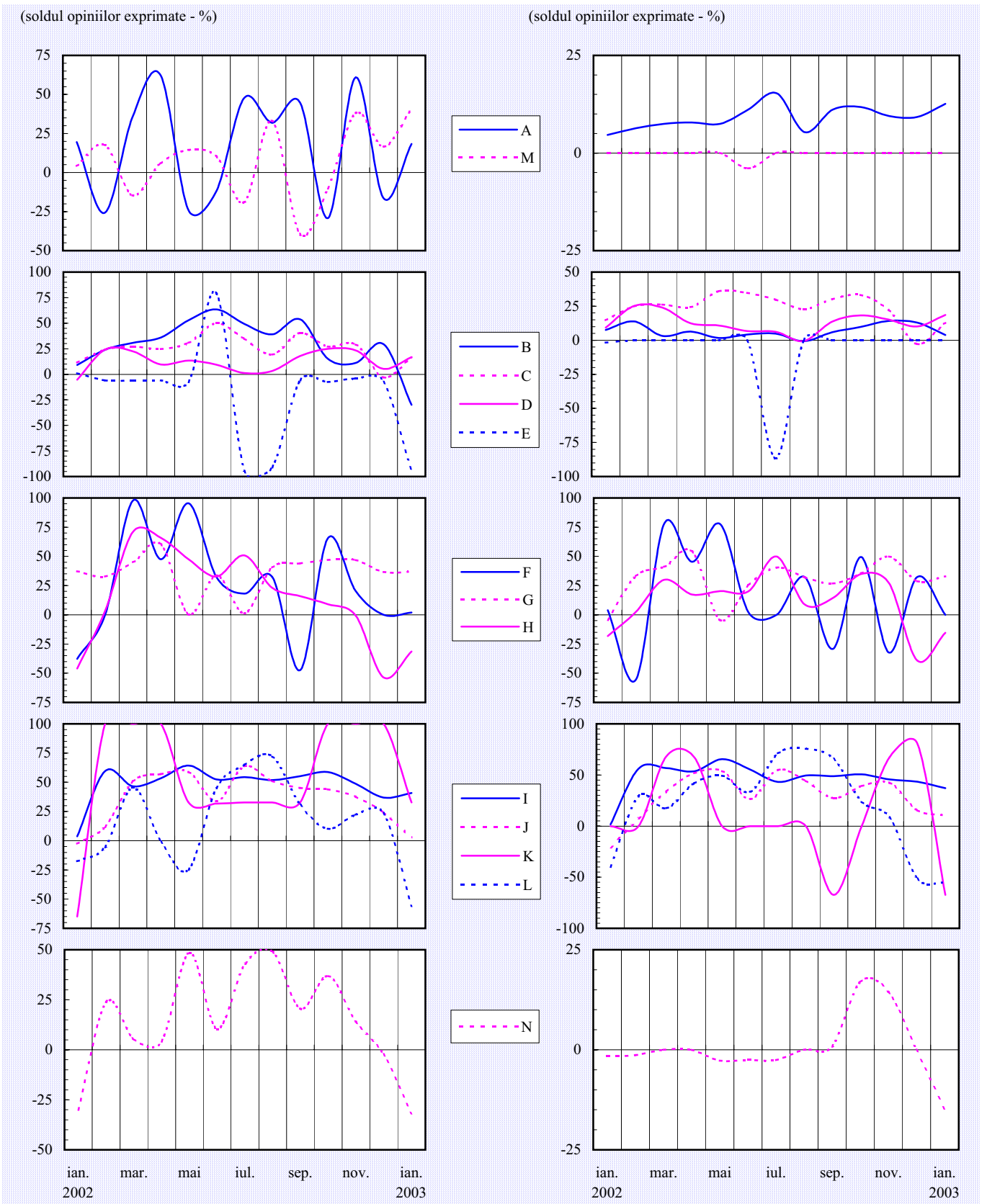
*Trend ascendent al ratei profitabilității*

O rată mai redusă a profitabilității este estimată de circa 11 la sută dintre participanții la sondaj. Cei mai mulți respondenți care se înscriu în această categorie provin din industria de mijloace ale tehnicii de calcul și de birou (67 la sută), activitatea de construcții (34 la sută), industria extractivă (31 la sută), industria materialelor de construcții (25 la sută), precum și din industria alimentară (18 la sută).

Similar lunii precedente, în opinia a circa 60 la sută dintre cei chestionați, preocuparea pentru creșterea nivelului productivității muncii și pentru reducerea costurilor, precum și finalizarea lucrărilor de modernizare și re tehnologizare vor conduce la menținerea nivelului de rentabilitate.

**Evaluarea volumului comenzilor totale**

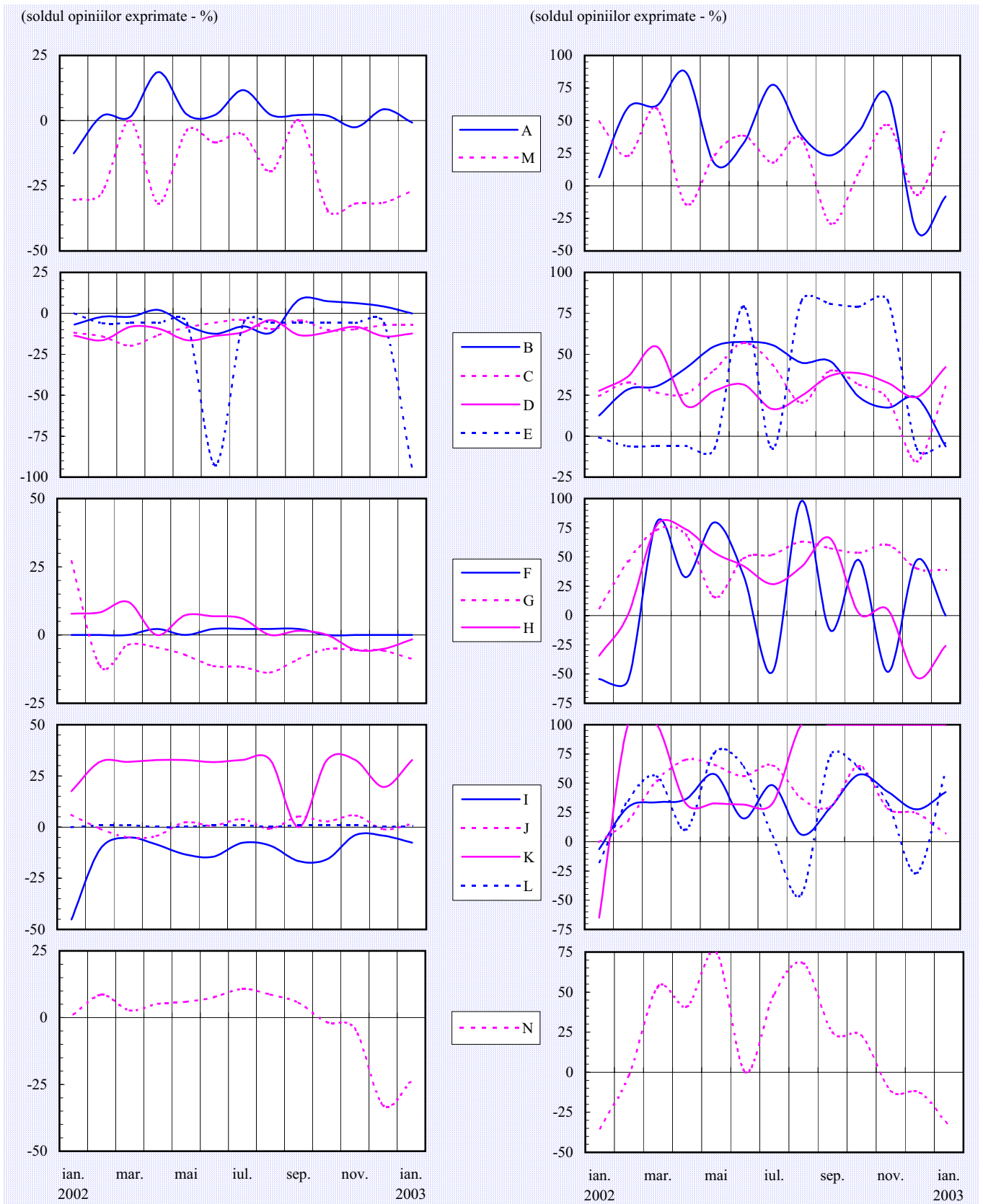
**Evaluarea volumului comenzilor pentru export**



**Notă:** Literele care apar în cadrul legendelor corespund diverselor ramuri (vezi pagina 16).

**Evaluarea stocurilor de materii prime**

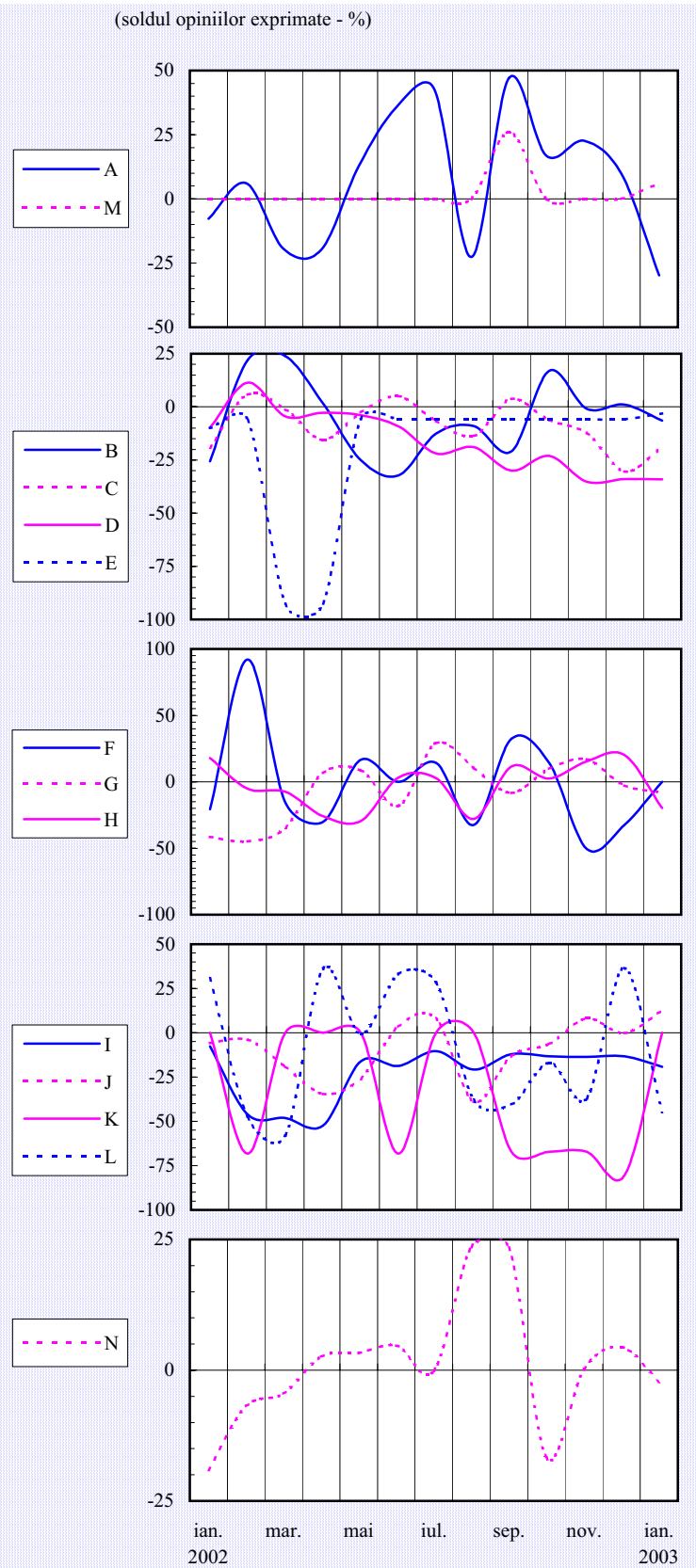
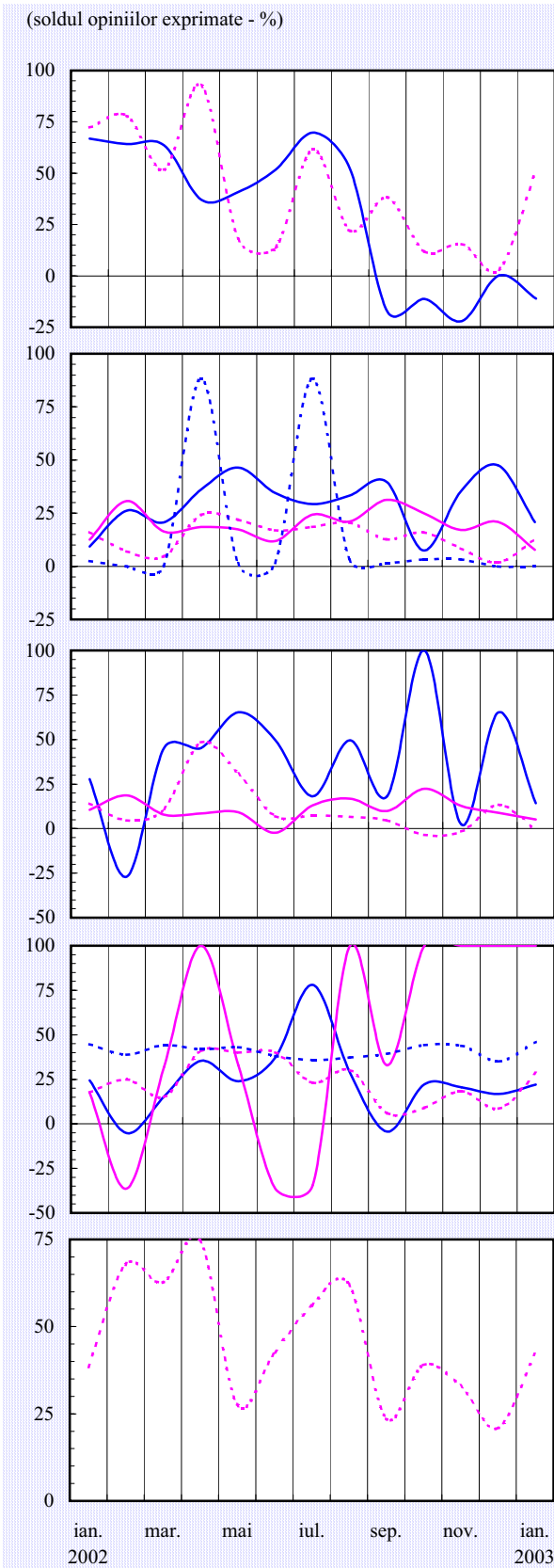
**Tendința preconizată a producției**



**Notă:** Literele care apar în cadrul legendelor corespund diverselor ramuri (vezi pagina 16).

**Tendința prețurilor de desfacere**

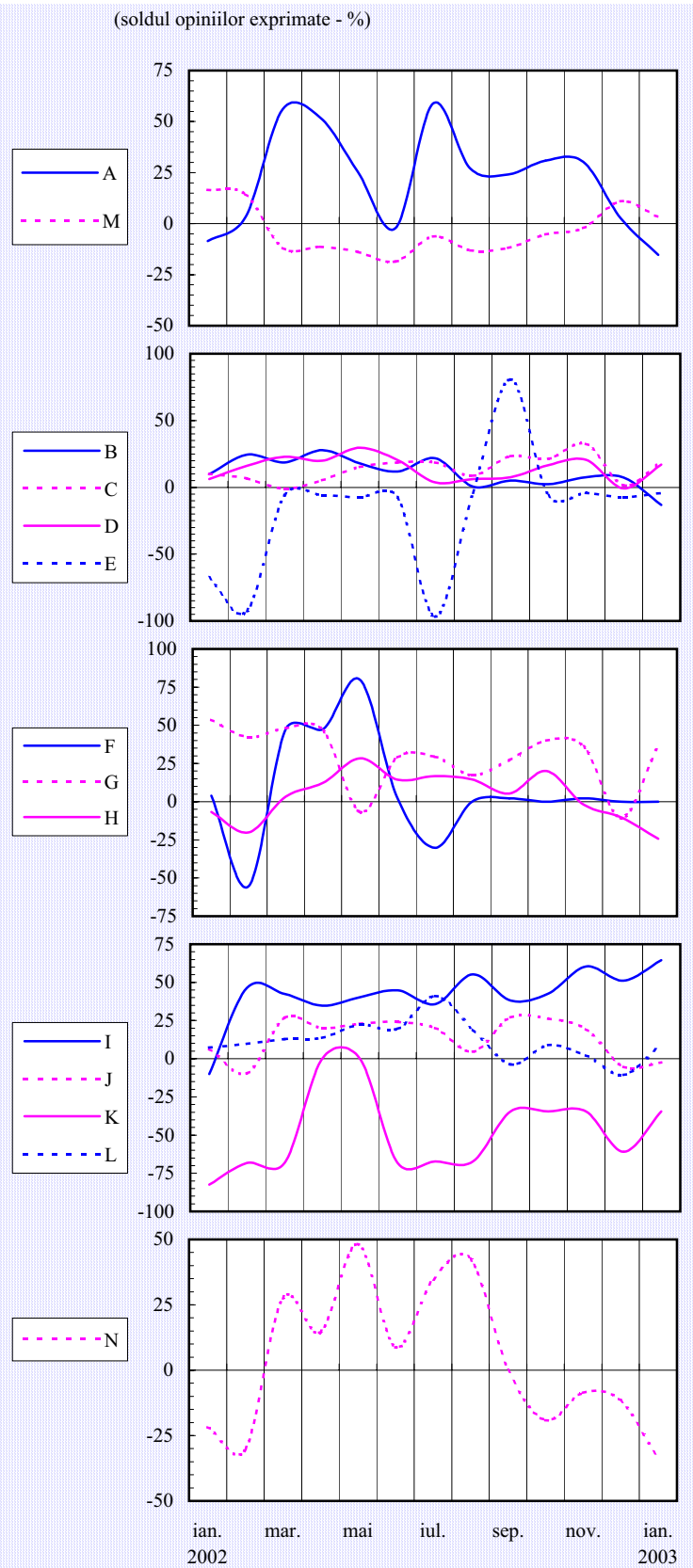
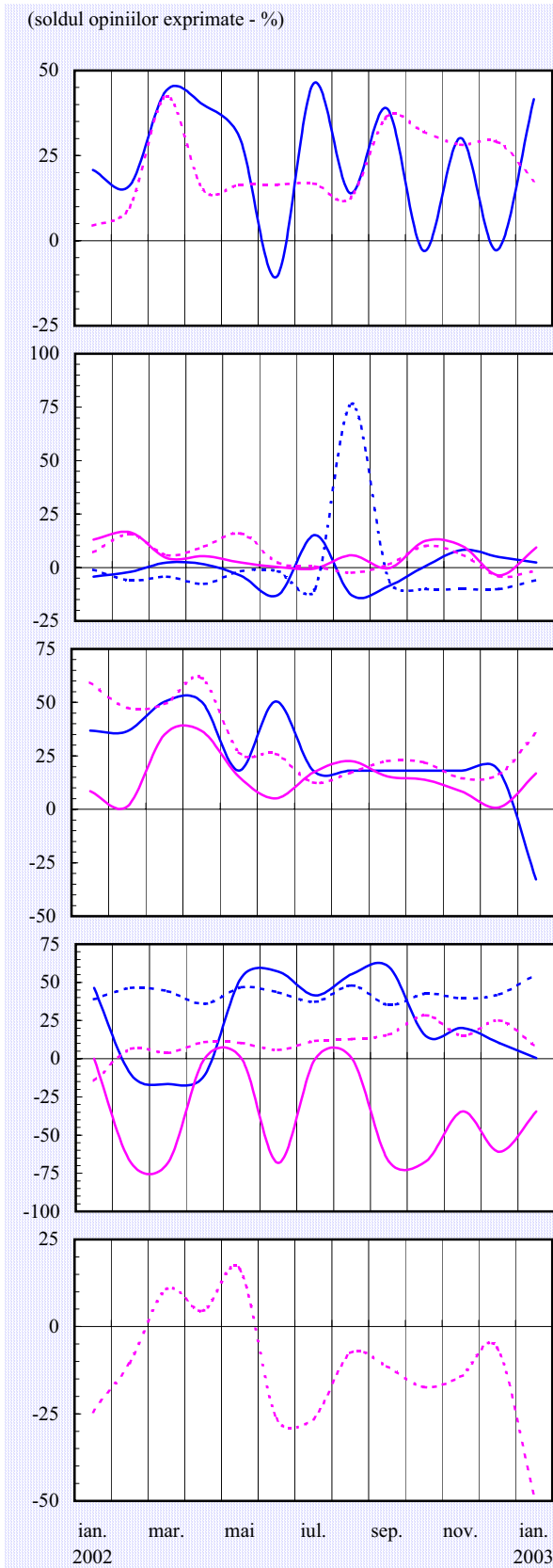
**Evaluarea stocurilor de produse finite**



**Notă:** Literele care apar în cadrul legendelor corespund diverselor ramuri (vezi pagina 16).

**Evaluarea investițiilor**

**Evaluarea ratei profitabilității**



**Notă:** Literele care apar în cadrul legendelor corespund diverselor ramuri (vezi pagina 16).

*Precizări metodologice*

Sondajul de conjunctură se desfășoară cu sprijinul sucursalelor Băncii Naționale a României și cuprinde un eșantion național de peste 380 unități industriale și de construcții, selectate astfel încât să fie reprezentative pentru economia județelor și, de preferință, să fie diferite ca dimensiuni și profil.

Întreprinderile cuprinse în eșantion fac parte din următoarele ramuri:

**A** - extracția și prepararea cărbunelui; extracția petrolului și gazelor naturale; extracția și prepararea minereurilor metalifere; alte activități extractive;

**B** - alimentară și băuturi; produse din tutun;

**C** - textilă și produse textile; confecții din textile, blănuri și piele; pielărie și încălțăminte;

**D** - prelucrarea lemnului; celuloză, hârtie și carton; mobilier;

**E** - edituri, poligrafie și reproducerea înregistrărilor pe suport;

**F** - prelucrarea petrolului, cocsificarea cărbunelui și tratarea combustibililor nucleari;

**G** - chimie și fibre sintetice și artificiale; prelucrarea cauciucului și a maselor plastice;

**H** - materiale de construcții; industria sticlei, porțelanului și faianței;

**I** - metalurgie; construcții metalice și produse din metal;

**J** - mașini și echipamente; echipamente și aparate electrice;

**K** - mijloace ale tehnicii de calcul și de birou; echipamente, aparate de radio, televiziune și comunicații; aparatură și instrumente medicale, de precizie, optică și ceasornicărie;

**L** - mijloace de transport;

**M** - producția, transportul și distribuția de energie electrică și termică, gaze și apă caldă;

**N** - construcții.

Sondajul efectuat asigură respectarea principiului statistic al confidențialității datelor individuale.

Pentru completarea răspunsurilor la întrebările chestionarului, se cere aprecierea calitativă a tendinței indicatorilor economici, prin marcarea uneia dintre variantele: ascendent, descendent, suficient, insuficient, normal, nemodificat, etc.

Prin prelucrarea datelor, se obține procentajul opiniilor exprimate pentru fiecare dintre variantele de răspuns, iar apoi se calculează soldul acestora, prin diferența dintre totalul opiniilor ce se exprimă pentru "ascendent" ("mai mult decât suficient") și totalul opiniilor care se exprimă pentru "descendent" ("insuficient"). Procentajul răspunsurilor care indică stabilitate sau normalitate în evoluția indicatorilor nu este luat în calculul acestui sold.

Pentru a asigura omogenitatea datelor, eșantionul de întreprinderi se menține pe timp de minimum 12 luni calendaristice.

Pentru agregarea datelor la nivel național se folosesc trei criterii de ponderare, și anume: cifra de afaceri, numărul de personal la data de 31 decembrie a anului anterior și numărul de personal în luna anterioară efectuării sondajului.

**N o t ă**

*Redactarea buletinului a fost finalizată în data de 21 ianuarie 2003.  
Agregarea și prelucrarea informațiilor furnizate de sucursalele Băncii Naționale  
a României, redactarea și tehnoredactarea buletinului au fost realizate de  
Direcția Studii și Publicații, tel. 021/312.43.75, fax 021/314.97.52.  
Reproducerea publicației este interzisă, iar utilizarea datelor în diferite lucrări  
este permisă numai cu indicarea sursei.*

*internet: <http://www.bnro.ro>*

ISSN 1453 – 8989