



BANCA NAȚIONALĂ A ROMÂNIEI

# BULETIN DE CONJUNCTURĂ

Anul VII nr.77

Mai 2004

## Cuprins

<i>Tendințe generale</i>	- Evoluțiile principalilor indicatori în luna mai 2004.....	2
<i>Evoluția producției</i>	- Trend ascendent al producției în industrie și în construcții .....	3
<i>Stocuri</i>	- Încetinirea procesului de absorbție a stocurilor de produse finite .....	5
<i>Factori care limitează producția</i>	- Cererea insuficientă rămâne principalul factor perturbator al activității economice în industrie și construcții.....	7
<i>Utilizarea forței de muncă</i>	- Ritm mai lent de reducere a personalului angajat .....	7
<i>Prețuri de producție</i>	- Încetinirea ritmului de creștere a prețurilor de producție .....	9
<i>Investiții</i>	- Estimări pozitive privind activitatea de investiții .....	10
<i>Profitabilitate</i>	- Creștere semnificativă a ratei profitabilității .....	11
<i>Secțiune grafică – evoluții sectoriale</i> .....		12
<i>Precizări metodologice</i> .....		16

### *Evoluțiile principalilor indicatori în luna mai 2004*

Conducătorii de întreprinderi participante la sondajul de conjunctură privind activitatea economică din industrie și construcții anticipează pentru luna mai 2004 o evoluție pozitivă a principalilor indicatori.

Astfel, se estimează că producția în industrie și în construcții își va consolida trendul ascendent, fiind chiar posibilă o intensificare a ritmului de creștere comparativ cu lunile anterioare (soldul opiniilor<sup>1</sup> a crescut până la +60 la sută în luna curentă, în timp ce în primele patru luni ale anului s-a menținut într-un interval cuprins între +16 la sută și +48 la sută). Gradul mediu de utilizare a capacităților de producție este estimat la 78 la sută, superior cu 3 puncte procentuale nivelului maxim înregistrat în perioada ianuarie – aprilie 2004 (76 la sută în ianuarie 2004).

În luna analizată se estimează o încetinire a procesului de absorbție a stocurilor de produse finite, soldul negativ al opiniilor exprimate în acest caz restrângându-se, comparativ cu luna anterioară, de la 18 la sută la 6 la sută. Deși unele sectoare semnalează probleme legate de procesul de aprovizionare, stocurile de materii prime se situează în majoritatea ramurilor la un nivel satisfăcător (conform opiniilor a circa 95 la sută dintre respondenți).

Principalii factori care afectează în luna mai desfășurarea normală a procesului de producție sunt cererea internă insuficientă, blocajul financiar, lipsa materiilor prime, evoluția cursului de schimb și nivelul dobânzilor bancare.

În luna mai, procesul de disponibilizări va fi mai redus în intensitate, ponderea respondenților care estimează înscrierea pe trend ascendent a forței de muncă angajate crescând de la 5 la sută în luna anterioară la 9 la sută în luna curentă, în timp ce ponderea celor care anticipează o reducere a efectivului de salariați a rămas constantă (16 la sută). De menționat că cea mai mare parte a respondenților (70 la sută) prevăd că evoluția efectivului de salariați va fi echilibrată.

Prețurile de producție vor continua să se plaseze pe un trend ascendent și în luna mai 2004, dar ritmul de creștere va fi mai lent decât cel anticipat în luna anterioară. Evoluția acestui indicator va fi ascendentă în opinia a 36 la sută dintre participanții la sondaj (cu 5 puncte procentuale mai puțin decât în luna precedentă), iar ponderea celor care anticipează o scădere a prețurilor de producție a crescut la 6 la sută. Cea mai mare parte a participanților la sondaj (53 la sută) anticipează că nu vor opera, pentru moment, modificări ale prețurilor de producție.

Chiar dacă ritmul de creștere a volumului de investiții în industrie și construcții se va diminua comparativ cu luna anterioară (soldul opiniilor a scăzut de la +48 la +40 la sută), acesta continuă să fie ridicat, majoritatea participanților estimând creșterea sau menținerea constantă a efortului investițional. Rata profitabilității va continua să crească, soldul opiniilor majorându-se de la 22 la 43 la sută.

---

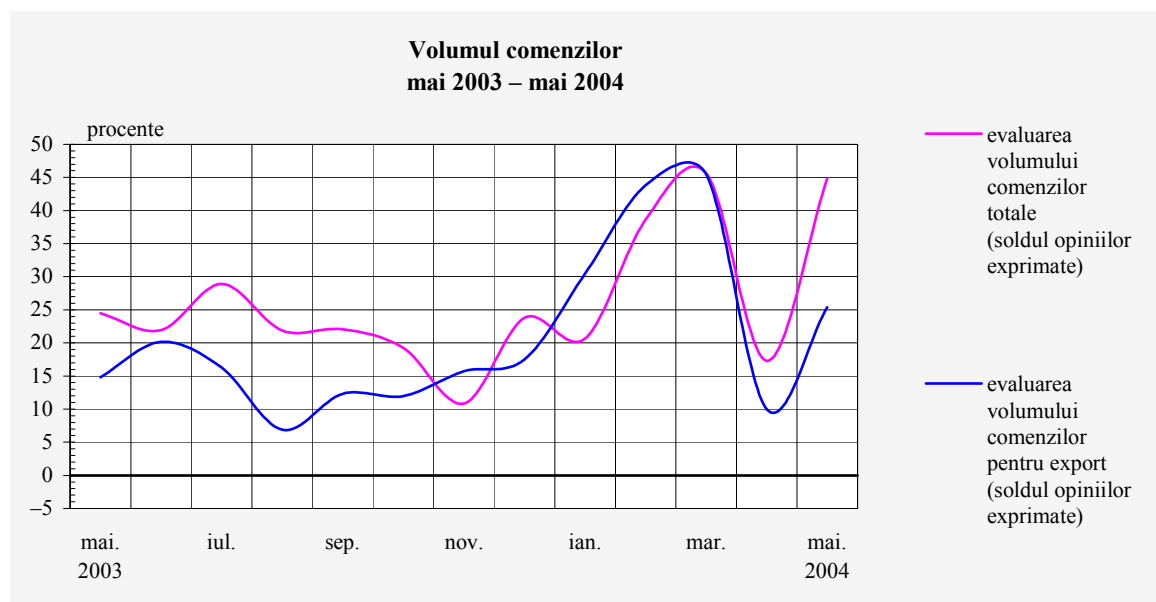
<sup>1</sup> Exprimă tendința indicatorului și se calculează ca diferență între ponderea opiniilor favorabile și cea a opiniilor nefavorabile.

**Trend ascendent al producției în industrie și în construcții**

Luna mai 2004 consemnează o creștere a așteptărilor optimiste privind evoluția portofoliului de comenzi. Soldul opiniilor s-a lărgit considerabil, ajungând la +45 la sută față de +17 la sută în luna anterioară, în condițiile în care 52 la sută dintre managerii intervievați apreciază că în luna mai va avea loc o creștere a volumului de comenzi, în timp ce numai 7 la sută estimează o diminuare a acestuia.

Evoluții	Apr. 2004	Mai 2004
Producția	↗	↗
Comenzi noi - total, din care:	↗	↗
Comenzi noi pentru export	↗	↗
Gradul de utilizare a capacităților de producție	75,3%	78,2%

Sectoarele economice pentru care se anticipează o dinamică accentuată a volumului de comenzi (ponderi favorabile cuprinse între 62 și 94 la sută) sunt: edituri, poligrafie și reproducerea înregistrărilor pe suporturi, metalurgie, construcții metalice și produse din metal, construcții, chimie și fibre sintetice și artificiale, prelucrarea cauciucului și a maselor plastice, extracția și prepararea cărbunelui, extracția petrolului și a gazelor naturale, extracția și prepararea minereurilor metalifere și alte activități extractive.



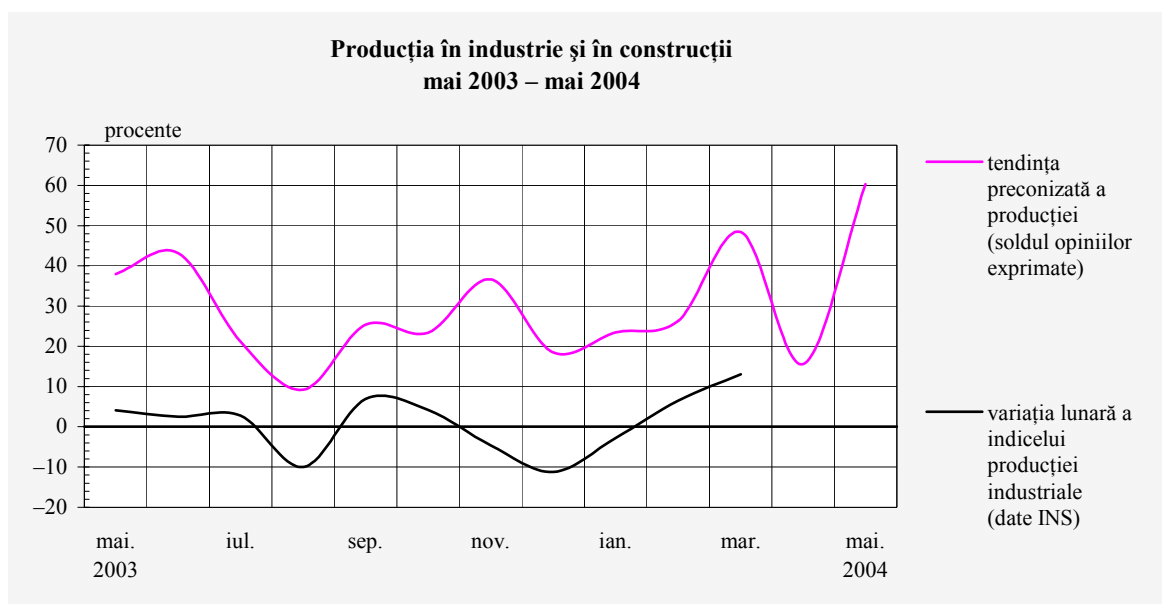
*Creșterea  
portofoliului  
de comenzi*

O încetinire a ritmului de creștere a producției este probabil să se producă în industria de producție, transport și distribuție de energie electrică și termică, gaze și apă caldă, soldul negativ al opiniilor fiind de 21 la sută.

La nivelul lunii mai, estimările privind tendința portofoliului de comenzi pentru export au fost pozitive. Astfel, s-a înregistrat o majorare a ponderii participanților la sondaj care au anticipat o

evoluție crescătoare a volumului de comenzi (de la 27 la sută în luna anterioară la 36 la sută în luna curentă) concomitent cu reducerea numărului celor care au exprimat opinii nefavorabile (de la 17 la sută la 11 la sută). De un număr mai mare de comenzi pentru export vor beneficia în special industria de edituri, poligrafie și reproducerea înregistrărilor pe suporturi, metalurgia, construcțiile metalice și produsele din metal. Diminuarea cererii externe este semnalată în principal de agenți economici din industria mijloacelor de transport (cu un procentaj de 44 la sută) și din cea privind mijloacele tehnicii de calcul și de birou, echipamente, aparate de radio, televiziune și comunicații, aparatură și instrumente medicale de precizie, optică și ceasornicării (cu un procentaj de 68 la sută).

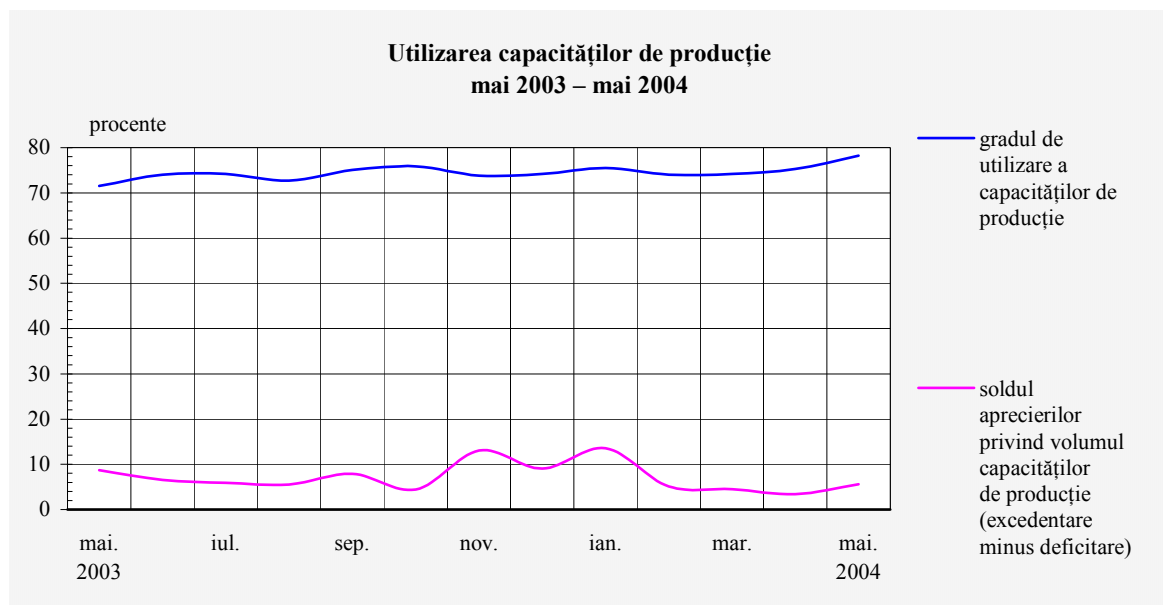
*Creștere accentuată a producției în industrie și în construcții*



Soldul pozitiv al opiniilor exprimate în cazul tendinței producției industriale s-a majorat substanțial de la 16 la sută în luna aprilie 2004 la 60 la sută în luna analizată, reflectând atât creșterea numărului participanților la sondaj care consideră că producția realizată în luna mai va fi mai mare decât cea din luna precedentă (de la 31 la 66 la sută), cât și scăderea estimărilor nefavorabile (de la 16 la sută la 5 la sută).

Pentru majoritatea ramurilor industriale, soldurile opiniilor sunt semnificativ pozitive (valori cuprinse între 26 și 100 la sută), indicând consolidarea trendului ascendent al producției; în cazul industriei editurilor sunt anticipate creșteri marginale, predominând opiniile referitoare la stabilitatea producției (93 la sută). Ramura industrială pentru care cei mai mulți manageri intervievați (20 la sută) au anticipat scăderea producției este cea de prelucrare a lemnului, celuloză, hârtie și carton.

O creștere accelerată a producției este probabil să se producă în sectorul construcțiilor, 91 la sută dintre participanții la sondaj estimând dinamizarea activității în acest sector.



*Potențial tehnologic bine corelat cu programul de producție*

Potrivit estimărilor managerilor intervievați, gradul de utilizare a capacităților de producție va crește în luna mai la 78 la sută, cu 3 puncte procentuale peste nivelul anticipat pentru luna aprilie. Cele mai ridicate valori ale gradului de utilizare (între 82 și 87 la sută) au fost semnalate în metalurgie, industria textilă, industria extractivă și industria chimică.

Circa 86 la sută dintre managerii chestionați apreciază că potențialul tehnologic este bine corelat cu programul de producție. Capacități de producție excedentare sunt indicate în industria de materiale de construcții, de mașini, echipamente și aparate electrice, industria mijloacelor de transport și în producția, transportul și distribuția de energie electrică și termică, gaze și apă caldă (solduri ale opiniilor cuprinse între +21 la sută și +32 la sută). Potențialul tehnologic este considerat insuficient în sectorul editurilor (soldul opiniilor: -94 la sută) și în prelucrarea petrolului (-20 la sută).

### *Încetinirea procesului de absorbție a stocurilor de produse finite*

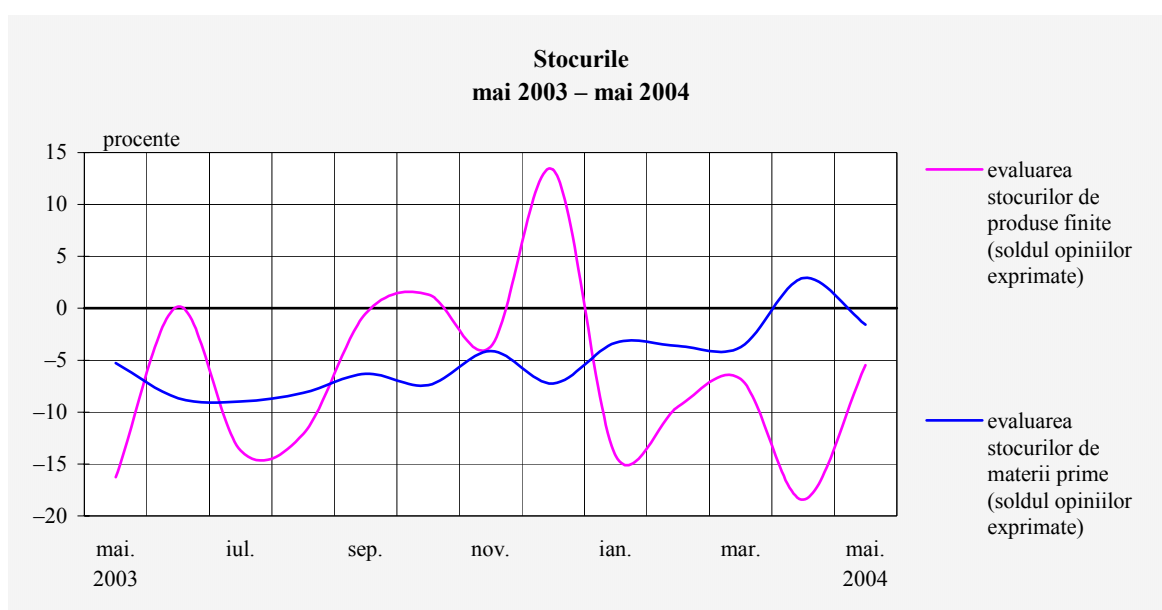
Stocuri

La nivelul lunii mai s-a produs, față de luna anterioară, o creștere a estimărilor privind încetinirea dinamicii activității de desfacere a produselor finite. Pe fondul reducerii cu aproape 10 puncte procentuale (până la 20 la sută) a ponderii participanților la sondaj care estimau în luna anterioară scăderea stocului de produse finite, soldul negativ al opiniilor s-a restrâns semnificativ (de la 18 la sută la 6 la sută).

Evoluții	Apr. 2004	Mai 2004
Stocurile de produse finite	↘	↘
Stocurile de materii prime	↗	↘

Creșterea stocurilor de produse finite este semnalată îndeosebi în activitățile de prelucrare a petrolului, cocsificare a cărbunelui și tratare a combustibililor nucleari, în industria de prelucrare a lemnului, a celulozei, hârtiei și cartonului precum și în cea privind materialele de construcții, a sticlei, porțelanului și faianței. Stocurile de produse finite se vor reduce în special în industria mijloacelor de transport și în cea chimică, a fibrelor sintetice și artificiale, prelucrarea cauciucului și a maselor plastice (solduri negative ale opiniilor cuprinse între 34 și 74 la sută).

*Atenuarea ritmului  
 de absorbție  
 a stocurilor  
 de produse finite*



În ceea ce privește stocurile de materii prime, în luna mai 2004, se observă o creștere a ponderii participanților la sondaj care apreciază că dispun de un nivel suficient al acestora (până la 95 la sută).

În luna analizată, proporția respondenților care invocă dificultăți în aprovizionarea cu materii prime a scăzut la aproximativ 3 la sută (față de 5 la sută în luna anterioară), valoare superioară totuși ponderii deținute de participanții la sondaj care apreciază că dispun de stocuri peste nivelul necesar (circa 1 la sută, în scădere de la 8 la sută în luna aprilie). Cele mai multe opinii referitoare la insuficiența stocurilor de materii prime provin din industria ușoară, cea de prelucrare a lemnului, de celuloză, hârtie și carton și din industria chimică, a fibrelor sintetice și artificiale (solduri negative ale opiniilor între 6 și 10 la sută).

*Factori care  
limitează  
producția*

### ***Cererea insuficientă rămâne principalul factor perturbator al activității economice în industrie și construcții***

Pentru luna mai 2004, 36 la sută dintre managerii întreprinderilor participante la sondajul de conjunctură invocă nivelul insuficient al cererii ca principală cauză a limitării producției industriale și de construcții. Portofoliul de comenzi continuă să fie considerat suboptimal de toți operatorii din industria de mijloace ale tehnicii de calcul și de birou și de cea mai mare parte a celor din industria mijloacelor de transport, industria extractivă și cea alimentară.

Circa 27 la sută dintre participanții la sondaj estimează că blocajul financiar rămâne și pentru luna mai unul din principalii factori care afectează negativ activitatea economică. Problemele de solvabilitate și plățile restante sunt menționate de toți operatorii din ramura de edituri, poligrafie și reproducerea înregistrărilor pe suport și din industria de mijloace ale tehnicii de calcul și de birou și de peste 66 la sută dintre operatorii din construcții și din industria chimică.

Un alt factor care influențează nefavorabil activitatea din industrie și construcții îl reprezintă disfuncționalitățile în procesul de aprovizionare cu materii prime, fiind afectați în principal agenții economici din industria mijloacelor de tehnică de calcul și de birou și cea de mașini, echipamente și aparate electrice.

Potrivit opiniei exprimate de 16 la sută dintre participanții la sondaj, o influență negativă asupra activității de producție exercită deprecierea monedei naționale, ale cărei efecte sunt mai puternic resimțite în industria chimică, în construcții și în cea de prelucrare a petrolului.

Ratele dobânzilor practicate de băncile comerciale în relația cu clienții nebancari sunt considerate ca principal factor restrictiv în finanțarea procesului de producție și a investițiilor în luna curentă de aproximativ 11 la sută dintre respondenți. Astfel de aprecieri au fost făcute în special de agenții economici din industria mijloacelor de tehnică de calcul și de birou și din industria chimică.

### ***Ritm mai lent de reducere a personalului angajat***

Anticipațiile privind reducerea forței de muncă ocupate în industrie și construcții au continuat să se atenueze, soldul negativ al opiniilor scăzând de la 11 la sută la 7 la sută. Proporția celor care estimează reducerea efectivelor de salariați în cadrul sectoarelor de activitate pe care le reprezintă a rămas aproximativ constantă (16 la sută), dar a crescut cea a respondenților care

*Utilizarea  
forței de muncă*

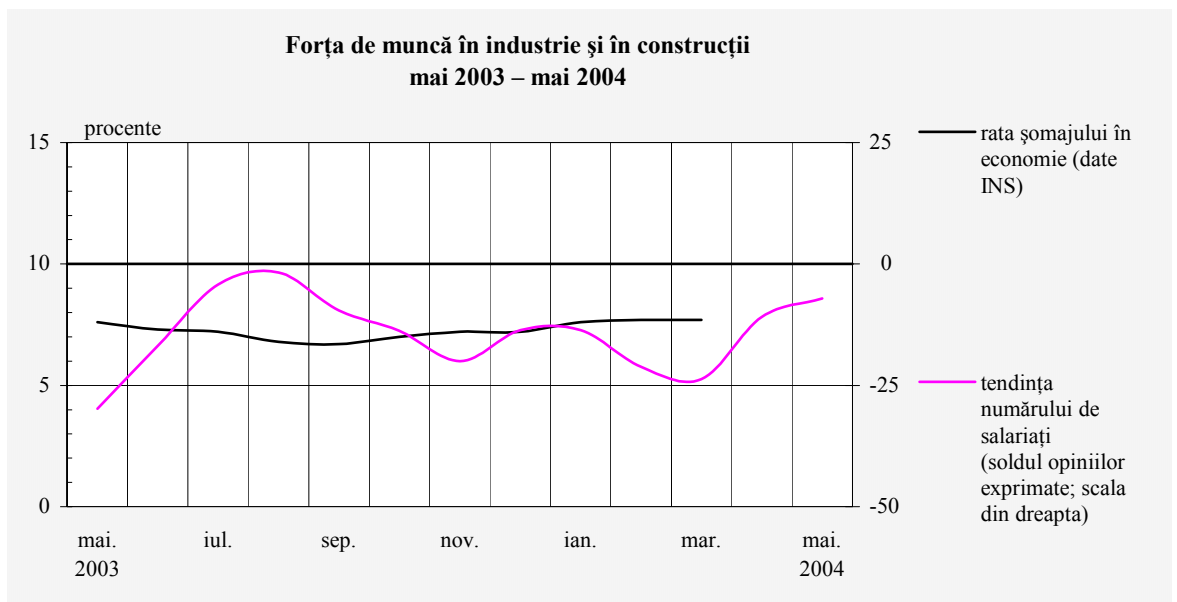
preconizează suplimentarea personalului angajat (9 la sută, +4 puncte procentuale față de luna aprilie).

Reducerea de personal vor afecta cu precădere industria extractivă, unde peste 60 la sută din operatorii economici care au participat la sondaj anticipează disponibilizări de personal. Aceeași tendință se observă în industria materialelor de construcții, a mijloacelor de transport, prelucrarea petrolului și industria chimică, acestea înregistrând solduri negative ale opiniilor cuprinse între 49 la sută și 12 la sută.

La nivelul majorității ramurilor industriale, este așteptată o evoluție echilibrată în ceea ce privește numărul de angajați, ponderea celor care apreciază un nivel stabil al acestui indicator fiind în luna mai de 70 la sută.

Valori pozitive consistente ale soldului opiniilor se înregistrează numai în industria editurilor, poligrafie și reproducerea înregistrărilor pe suporturi (+94 la sută) și în producția, transportul și distribuția de energie electrică și termică, gaze și apă caldă (+58 la sută).

*Atenuarea  
ritmului de  
reducere a  
personalului  
angajat*



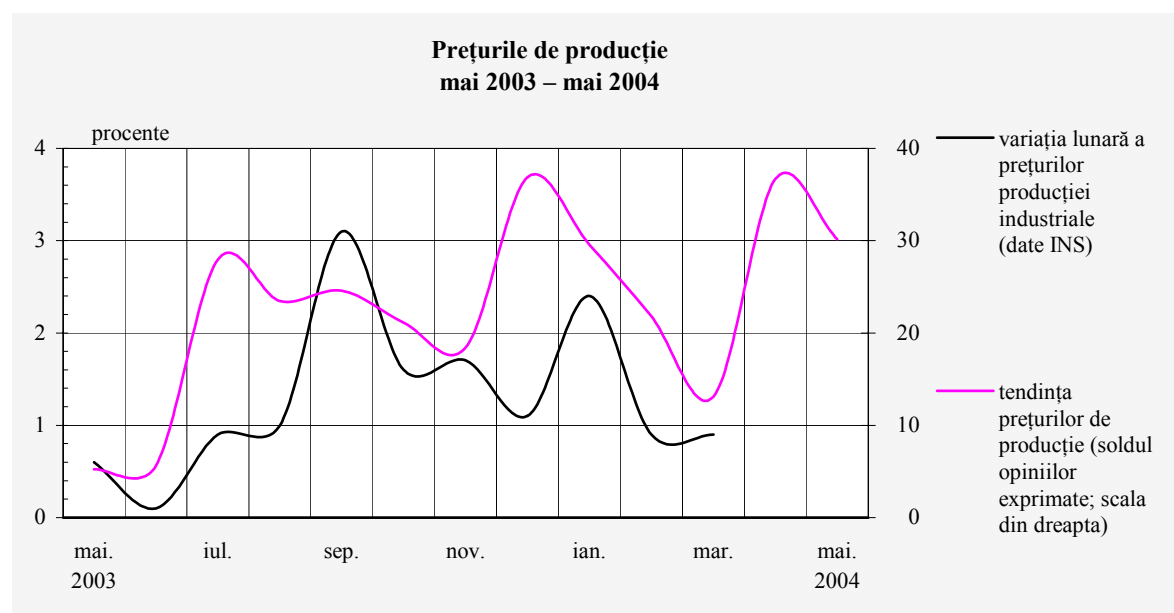


### Încetinirea ritmului de creștere a prețurilor de producție

În luna mai 2004, este estimată o încetinire a ritmului de creștere a prețurilor de producție comparativ cu luna anterioară, soldul pozitiv al opiniilor scăzând de la 37 la sută la 30 la sută.

Ponderea participanților la sondaj care nu vor efectua modificări asupra nivelului prețurilor de producție se menține aproximativ constantă comparativ cu luna anterioară (53 la sută). Stabilitatea prețurilor de producție este estimată în cea mai mare parte a ramurilor industriale, dar în industria editurilor, a poligrafiei și reproducerea înregistrărilor pe suporturi, precum și în cea privind mijloace ale tehnicii de calcul și de birou, echipamente, aparate de radio, televiziune și comunicații procentajul unor astfel de opinii este de 100 la sută. Semnale de creștere a prețurilor provin în special din industria de prelucrare a petrolului și cocsificarea cărbunelui, din metalurgie, construcții metalice și produse din metal și din construcții, ponderile celor care au răspuns în acest sens fiind cuprinse între 74 la sută și 45 la sută.

Aproximativ 6 la sută dintre operatori (cu 2 puncte procentuale mai mult decât în luna anterioară) estimează o scădere a prețurilor de producție, această tendință fiind mai pronunțată în industria mijloacelor de transport (44 la sută dintre respondenți).



Scăderea  
ritmului de  
creștere a  
prețurilor de  
producție

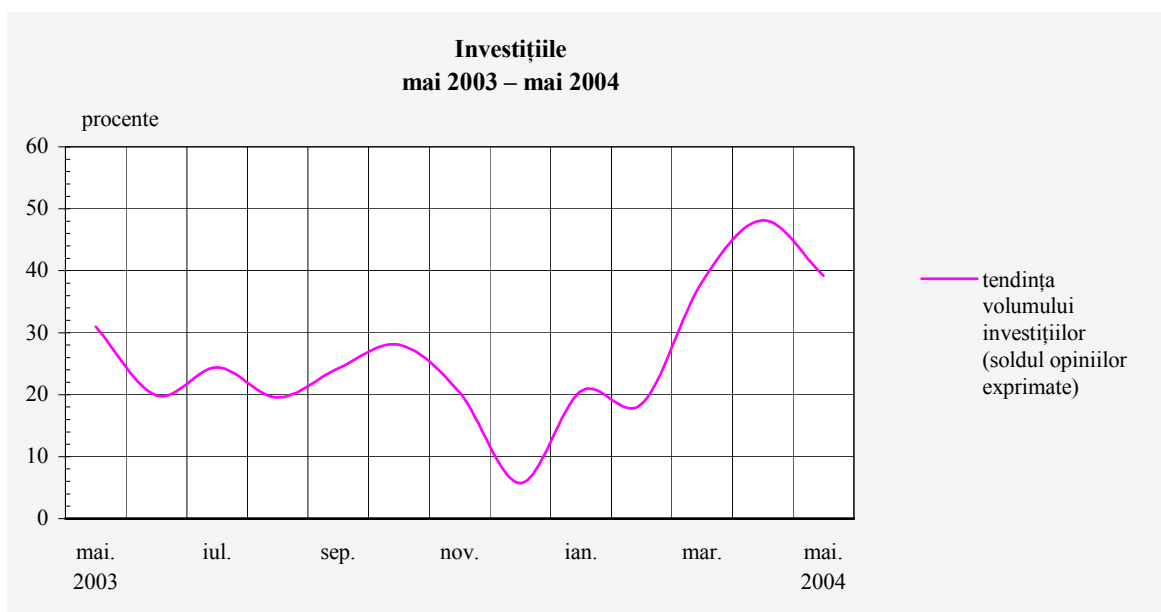
Investiții

*Estimări pozitive privind activitatea de investiții*

Pentru luna mai 2004, majoritatea managerilor intervievați apreciază că volumul investițiilor va avea un trend ascendent (43 la sută) sau că acesta se va menține constant (50 la sută). Ponderea opiniilor negative continuă să se mențină la un nivel redus (3 la sută).

O accelerare a procesului investițional este probabil să se producă în principal în industria editurilor, poligrafie și reproducerea înregistrărilor pe suporturi, în metalurgie, construcții metalice și produse din metal, în industria extractivă precum și în cea a mijloacelor de transport, ponderea agenților economici care au răspuns în acest sens variind între 54 și 95 la sută.

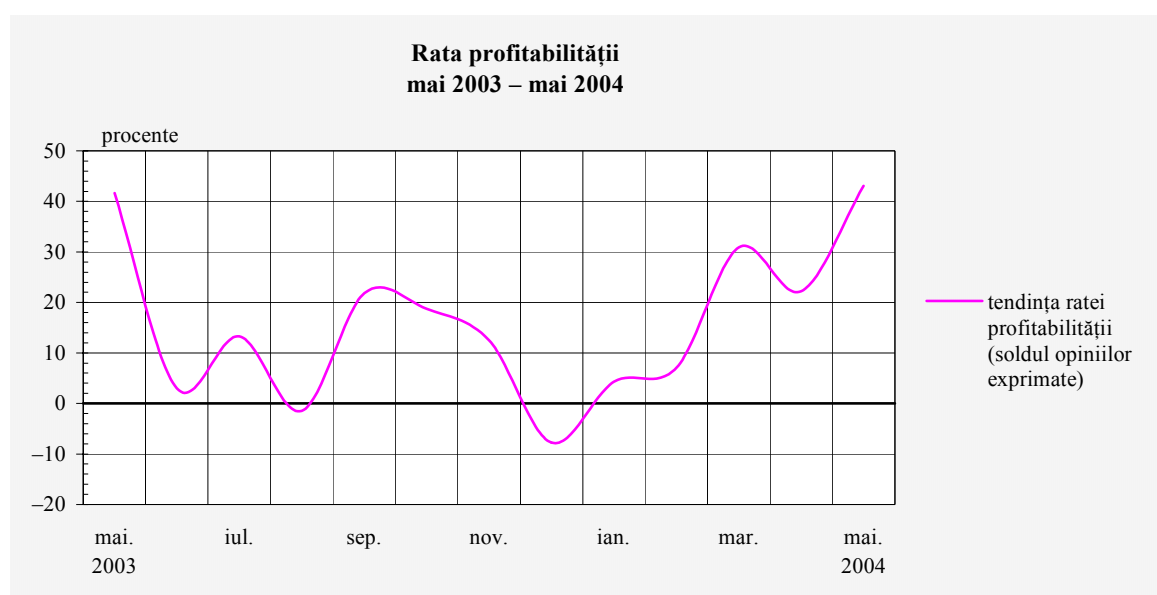
*Evoluție pozitivă a activității de investiții*



Industria mijloacelor de tehnică de calcul și de birou, echipamente, aparate de radio, televiziune și comunicații, aparatură și instrumente medicale, de precizie, optică și ceasornicărie constituie ramura cu cele mai multe opinii nefavorabile referitoare la evoluția investițiilor (peste 68 la sută dintre respondenți).

### Creștere semnificativă a ratei profitabilității

Dinamica ratei profitabilității se va accentua considerabil în luna mai 2004, soldul opiniilor pozitive crescând până la 43 la sută, cel mai mare nivel înregistrat în ultimele 12 luni. Ponderea agenților economici care anticipează un trend ascendent al ratei profitabilității a crescut de la 32 la sută în luna aprilie la 49 la sută în luna curentă. Un optimism ridicat în privința creșterii profitabilității se observă în principal în industria de prelucrare a petrolului, cocsificarea cărbunelui și tratarea combustibililor nucleari, metalurgie, construcții metalice și produse din metal, industria materialelor de construcție, a sticlei, porțelanului și faianței, chimie și fibre sintetice (soldul opiniilor variază între 43 și 80 la sută).



*Accentuarea  
dinamicii ratei  
profitabilității*

□

Rezultate mai modeste sunt semnalate în industria mijloacelor de tehnică de calcul și de birou, echipamente, aparate de radio, televiziune și comunicații, aparatură și instrumente medicale, de precizie, optică și ceasornicărie, în industria de prelucrare a lemnului, celuloză, hârtie și carton și în cea privind producția, transportul și distribuția de energie electrică și termică, gaze și apă caldă.

**Evaluarea volumului comenzilor totale**

**Evaluarea volumului comenzilor pentru export**



**Notă:** Literele care apar în cadrul legendelor corespund diverselor ramuri (vezi pagina 16).

**Evaluarea stocurilor de materii prime**

**Tendența preconizată a producției**

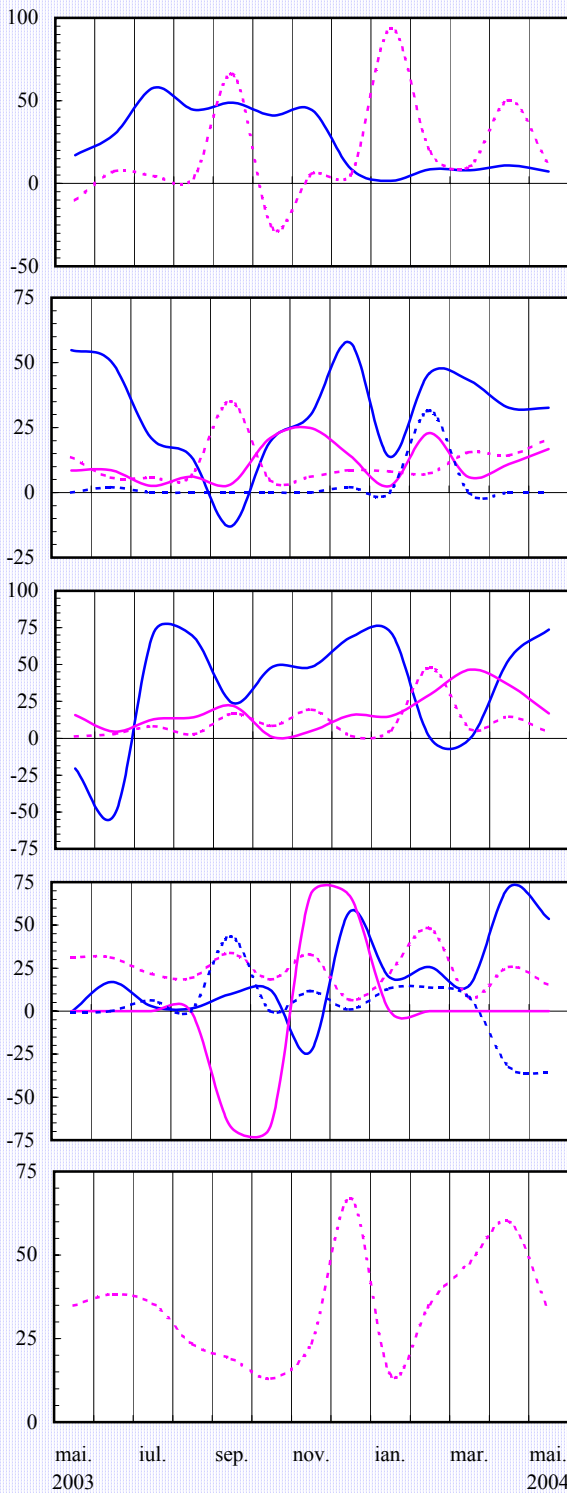


**Notă:** Literele care apar în cadrul legendelor corespund diverselor ramuri (vezi pagina 16).

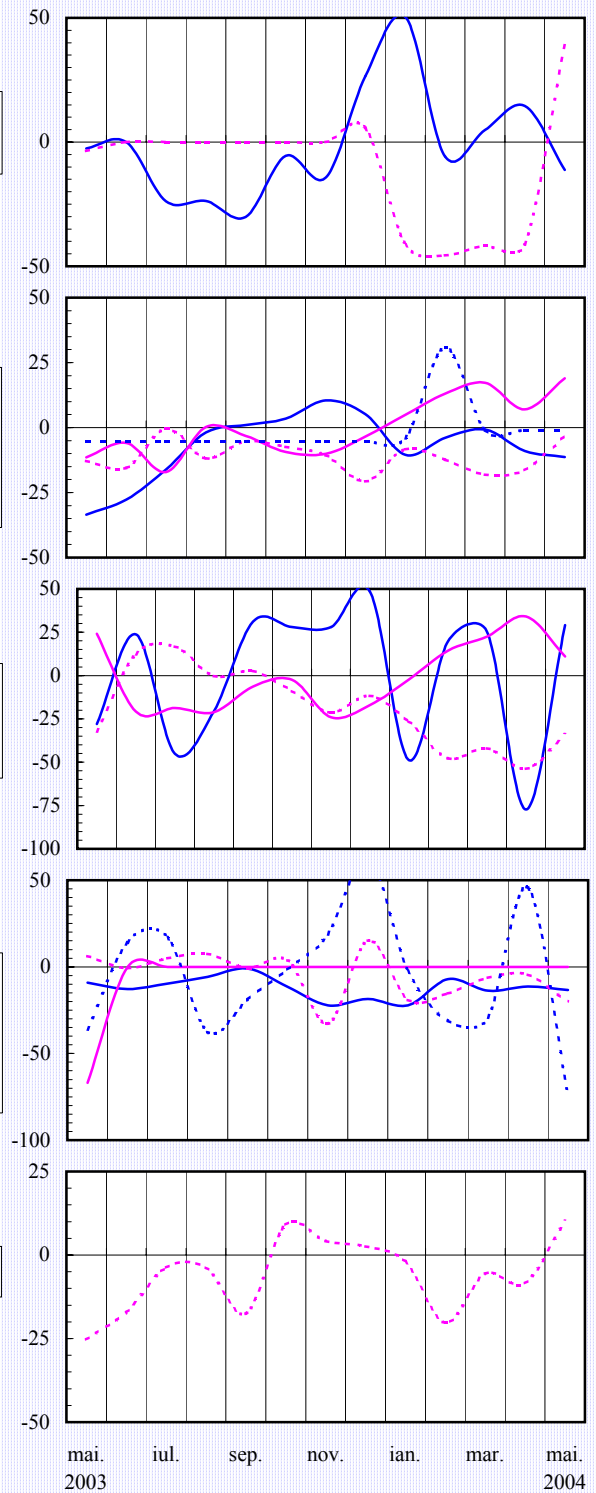
**Tendința prețurilor de producție**

**Evaluarea stocurilor de produse finite**

(soldul opiniilor exprimate - %)



(soldul opiniilor exprimate - %)



**Notă:** Literele care apar în cadrul legendelor corespund diverselor ramuri (vezi pagina 16).

**Evaluarea investițiilor**

**Evaluarea ratei profitabilității**



**Notă:** Literele care apar în cadrul legendelor corespund diverselor ramuri (vezi pagina 16).

*Precizări metodologice*

Sondajul de conjunctură se desfășoară cu sprijinul sucursalelor Băncii Naționale a României și cuprinde un eșantion național de peste 380 unități industriale și de construcții, selectate astfel încât să fie reprezentative pentru economia județelor și, de preferință, să fie diferite ca dimensiune și profil.

Întreprinderile cuprinse în eșantion fac parte din următoarele ramuri:

**A** - extracția și prepararea cărbunelui; extracția petrolului și gazelor naturale; extracția și prepararea minereurilor metalifere; alte activități extractive;

**B** - alimentară și băuturi; produse din tutun;

**C** - textilă și produse textile; confecții din textile, blănuri și piele; pielărie și încălțăminte;

**D** - prelucrarea lemnului; celuloză, hârtie și carton; mobilier;

**E** - edituri, poligrafie și reproducerea înregistrărilor pe suport;

**F** - prelucrarea petrolului, cocsificarea cărbunelui și tratarea combustibililor nucleari;

**G** - chimie și fibre sintetice și artificiale; prelucrarea cauciucului și a maselor plastice;

**H** - materiale de construcții; industria sticlei, porțelanului și faianței;

**I** - metalurgie; construcții metalice și produse din metal;

**J** - mașini și echipamente; echipamente și aparate electrice;

**K** - mijloace ale tehnicii de calcul și de birou; echipamente, aparate de radio, televiziune și comunicații; aparatură și instrumente medicale, de precizie, optică și ceasornicărie;

**L** - mijloace de transport;

**M** - producția, transportul și distribuția de energie electrică și termică, gaze și apă caldă;

**N** - construcții.

Sondajul efectuat asigură respectarea principiului statistic al confidențialității datelor individuale.

Pentru completarea răspunsurilor la întrebările chestionarului, se cere aprecierea calitativă a tendinței indicatorilor economici, prin marcarea uneia dintre variantele: ascendent, descendent, suficient, insuficient, normal, nemodificat, etc.

Prin prelucrarea datelor, se obține procentajul opiniilor exprimate pentru fiecare dintre variantele de răspuns, iar apoi se calculează soldul acestora, prin diferența dintre totalul opiniilor ce se exprimă pentru "ascendent" ("mai mult decât suficient") și totalul opiniilor care se exprimă pentru "descendent" ("insuficient"). Procentajul răspunsurilor care indică stabilitate sau normalitate în evoluția indicatorilor nu este luat în calculul acestui sold.

Pentru a asigura omogenitatea datelor, eșantionul de întreprinderi se menține pe timp de minimum 12 luni calendaristice.

Pentru agregarea datelor la nivel național se folosesc trei criterii de ponderare, și anume: cifra de afaceri, numărul de personal la data de 31 decembrie a anului anterior și numărul de personal în luna anterioară efectuării sondajului.

**N o t ă**

*Redactarea buletinului a fost finalizată la data de 20 mai 2004.  
Agregarea și prelucrarea informațiilor furnizate de sucursalele Băncii Naționale  
a României, redactarea și tehnoredactarea buletinului au fost realizate de  
Direcția Studii și Publicații, tel. 021/312.43.75, fax 021/314.97.52.  
Reproducerea publicației este interzisă, iar utilizarea datelor în diferite lucrări  
este permisă numai cu indicarea sursei.*

*internet: <http://www.bnro.ro>*