



BANCA NAȚIONALĂ A ROMÂNIEI

BULETIN DE CONJUNCTURĂ

Anul VIII nr.93

Septembrie 2005

Cuprins

<i>Tendințe generale</i>	- Evoluție în general pozitivă a principalilor indicatori în luna septembrie 2005	2
<i>Evoluția producției</i>	- Evoluție ascendentă a producției	3
<i>Stocuri</i>	- Variație scăzută a stocurilor de produse finite; posibilă îmbunătățire a aprovizionării cu materii prime	6
<i>Factori care frânează producția</i>	- Cererea insuficientă – cauza principală de limitare a producției	7
<i>Utilizarea forței de muncă</i>	- Posibilă atenuare a trendului descendent al forței de muncă	8
<i>Prețuri de producție</i>	- Posibilă dinamizare a prețurilor de producție	9
<i>Investiții</i>	- Estimări favorabile privind activitatea de investiții	10
<i>Profitabilitate</i>	- Ameliorarea ratei profitabilității	11
<i>Secțiune grafică – evoluții sectoriale</i>		12
<i>Precizări metodologice</i>		16

Evoluție în general pozitivă a principalilor indicatori în luna septembrie 2005

Potrivit răspunsurilor formulate de participanții la sondajul de conjunctură realizat de BNR, în luna septembrie industria și construcțiile vor consemna o evoluție favorabilă a activității economice.

Producția va înregistra în continuare o dinamică pozitivă (sold conjunctural¹: +41 la sută), însă nu se preconizează și o intensificare a ritmului de creștere față de luna precedentă (având în vedere diferența de numai 4 puncte procentuale dintre soldurile conjuncturale aferente lunilor august și septembrie). Cu toate acestea, ameliorarea semnificativă a anticipațiilor referitoare la portofoliul de comenzi (inclusiv pentru export)² indică o posibilă dinamizare a producției în perspectiva următoarelor luni. Valorile satisfăcătoare ale indicatorilor referitori la capacitățile de producție – gradul mediu de utilizare (81 la sută) și volumul acestora (considerat adecvat necesităților productive în opinia a 87 la sută dintre managerii intervievați) – semnaleză buna corelare a programului de producție cu dotările existente.

Procesul de aprovizionare cu materii prime se va derula în condiții normale în 90 la sută din numărul total al companiilor industriale și de construcții. Stocurile de produse finite nu vor consemna modificări semnificative față de luna anterioară (soldul conjunctural continuă să înregistreze o valoare ușor negativă).

Principalul factor de limitare a procesului de producție continuă să îl reprezinte insuficiența cererii (în opinia a 31 la sută dintre participanții la sondaj). Influențe negative sunt exercitate și de evoluția cursului de schimb, blocajul financiar, nivelul ridicat al ratei dobânzilor bancare, lipsa materiilor prime.

Piața muncii va cunoaște probabil o temperare a trendului descendent al numărului de salariați, fapt sugerat de ameliorarea de la -15 la -5 la sută a soldului conjunctural. Circa 65 la sută dintre managerii intervievați nu întrevăd modificări de personal.

În luna septembrie este posibilă o accelerare a dinamicii prețurilor de producție (având în vedere majorarea de peste 4 ori a soldului conjunctural, până la +13 la sută). Evoluția este în bună măsură atribuită creșterilor de preț anticipate de toate companiile aparținând industriei de prelucrare a petrolului și de cocsificare a cărbunelui. Circa 63 la sută din numărul total al respondenților nu vor opera modificări ale prețurilor de producție.

Efortul investițional va continua, soldul opiniilor situându-se la un nivel asemănător intervalului precedent (+30 la sută). În privința ratei profitabilității companiilor industriale și de construcții, luna septembrie va consemna o posibilă îmbunătățire, sugerată de creșterea soldului conjunctural de la +7 la sută la +17 la sută.

¹ Exprimă tendința indicatorului și se calculează ca diferență între ponderea opiniilor favorabile și cea a opiniilor nefavorabile.

² sugerată de majorarea de 4,5 ori a soldului conjunctural aferent volumului total al comenzilor și de 4 ori a celui corespunzător comenzilor pentru piața externă

Evoluție ascendentă a producției

Luna septembrie va consemna o posibilă dinamizare a volumului total al comenzilor adresate companiilor din industrie și construcții. Această evoluție este sugerată de creșterea de 4,5 ori a soldului conjunctural (+41 la sută), în condițiile în care aproape jumătate din numărul răspunsurilor au fost optimiste și numai 8 la sută dintre managerii intervievați au estimat o scădere a acestui indicator.

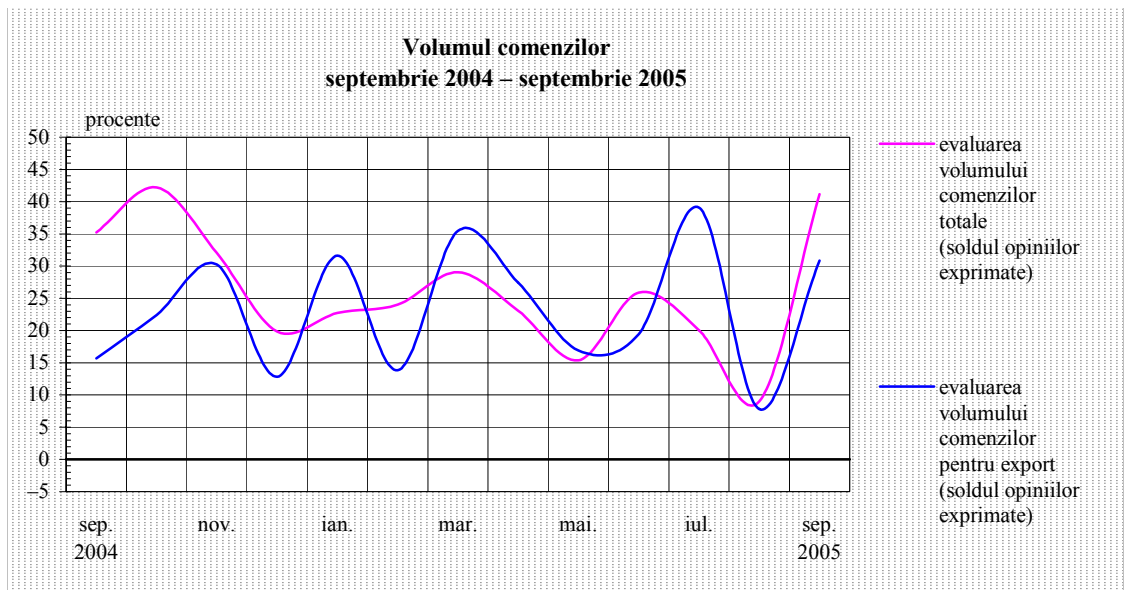
Evoluții	Aug. 2005	Sep. 2005
Producția	↗	↗
Comenzi noi - total, din care:	↗	↗
Comenzi noi pentru export	↗	↗
Gradul de utilizare a capacităților de producție	80%	81%

În structură, se remarcă anticipațiile pozitive din industria metalurgică, a construcțiilor metalice și a produselor din metal și din industria de prelucrare a petrolului, cocsificare a cărbunelui și tratare a combustibililor nucleari (solduri conjuncturale de 71 și respectiv 60 la sută). O tendință similară este anticipată și în sectorul construcțiilor (sold conjunctural: +51 la sută) – o posibilă explicație fiind pagubele produse de inundațiile din acest an – , dar și în ramura de edituri, poligrafie și reproducerea înregistrărilor pe suporturi (sold al opiniilor: +92 la sută). O restrângere a volumului total de comenzi este preconizată în principal în industria de mijloace ale tehnicii de calcul și de birou, echipamente, aparate de radio și televiziune, aparatură și instrumente medicale, de precizie, optică și ceasornicărie (sold conjunctural: -32 la sută).

Traectoria crescătoare a portofoliului total de comenzi va fi susținută și de cererea externă, având în vedere majorarea de 4 ori a soldului conjunctural (+31 la sută), ca urmare a reducerii la numai 2 procente a proporției opiniilor negative (față de 17 la sută în luna august), dar și a ponderii mai ridicate a răspunsurilor aferente variantei *ascendent* (de la 25 la 33 la sută).

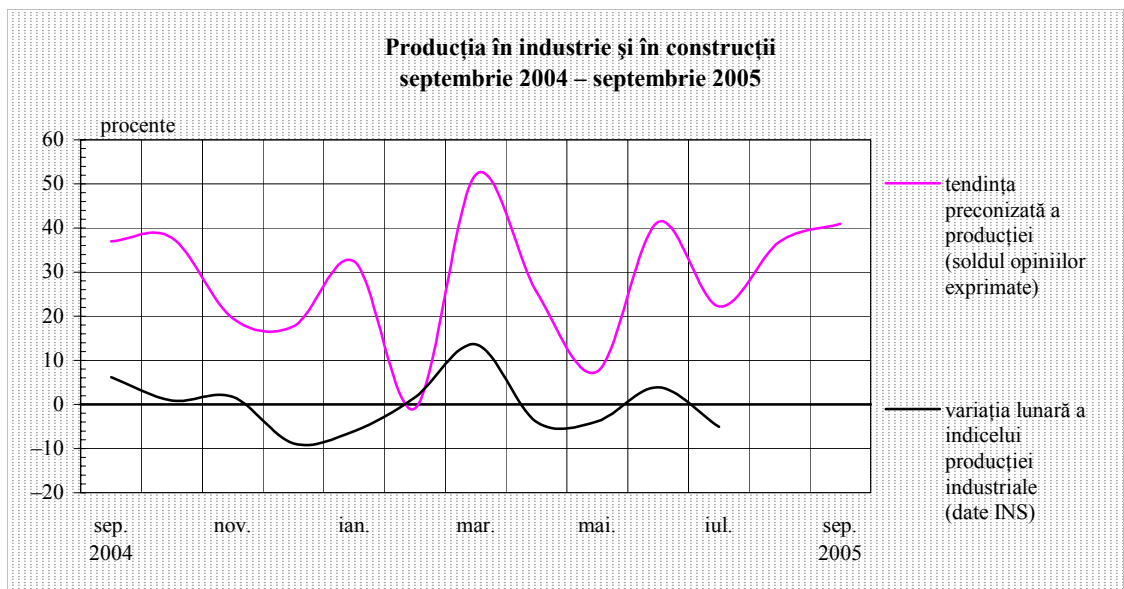
Comenzile pentru export vor înregistra o evoluție favorabilă mai ales în ramurile: metalurgie, construcții metalice și produse din metal; prelucrarea petrolului, cocsificarea cărbunelui și tratarea combustibililor nucleari; industria de mașini și echipamente, echipamente și aparate electrice; industria chimică, de prelucrare a cauciucului și a maselor plastice (solduri ale opiniilor cuprinse între +41 și +65 la sută). Nici una dintre ramurile analizate nu a consemnat un sold conjunctural negativ.

*Dinamizare a
portofoliului
de comenzi*



Producția se va înscrie în continuare pe un trend ascendent (sold conjunctural: +41 la sută), însă nu se preconizează și o intensificare a ritmului de creștere față de luna precedentă (având în vedere diferența de numai 4 puncte procentuale dintre soldurile conjuncturale aferente lunilor august și septembrie).

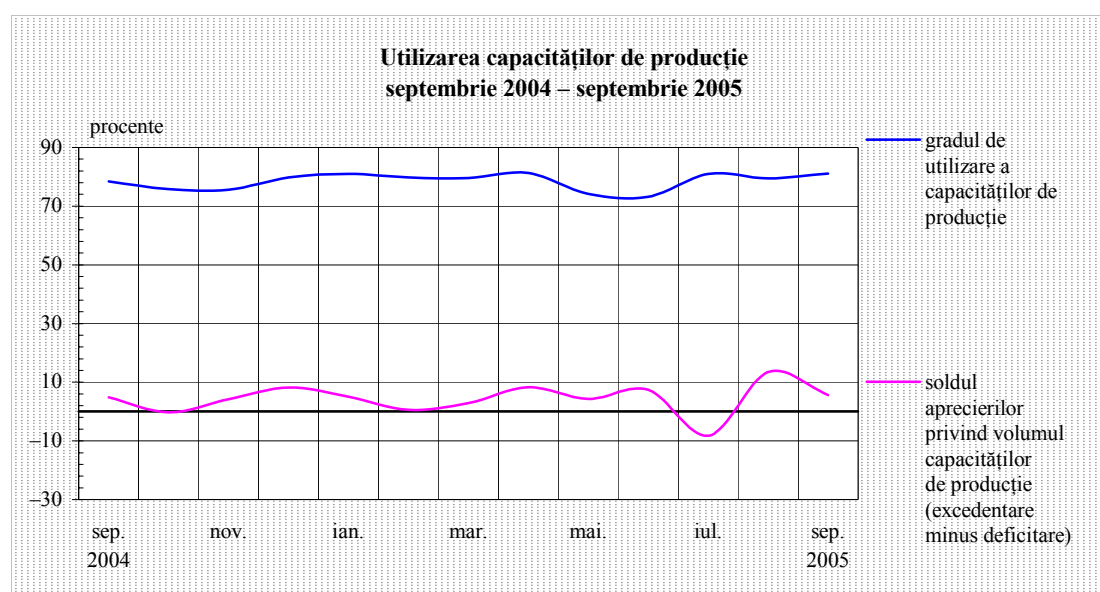
*Ritm pozitiv
al producției*



O dinamică pozitivă a producției este preconizată în majoritatea ramurilor analizate, excepție făcând doar industria de mijloace ale tehnicii de calcul și de birou, echipamente, aparate de radio și televiziune, aparatură și instrumente medicale, de precizie, optică și ceasornicărie (sold conjunctural: -26 la sută). Cele mai probabile creșteri sunt estimate în industria mijloacelor de transport; industria metalurgică, a construcțiilor metalice și a produselor din metal; sectorul construcțiilor; industria extractivă; industria de mașini și echipamente, echipamente și aparate

electrice; edituri, poligrafie și reproducerea înregistrărilor pe suporti (soldurile conjuncturale variind între +56 și +92 la sută).

Estimările pozitive referitoare la producția din industrie și construcții se vor reflecta și în creșterea gradului mediu de utilizare a capacităților existente (81 la sută, față de 80 la sută în luna august). Cele mai bune performanțe în această privință sunt preconizate în industria textilă, de confecții, pielărie și încălțăminte; industria de prelucrare a petrolului, cocsificare a cărbunelui și tratare a combustibililor nucleari; industria mijloacelor de transport; industria chimică, de prelucrare a cauciucului și a maselor plastice (nivelurile indicatorului variază între 83 și 88 la sută).



Grad ridicat de utilizare a capacităților de producție

Potrivit estimărilor a 87 la sută dintre managerii intervievați, în luna septembrie nivelul capacităților de producție va fi satisfăcător. Creșterea cu 8 puncte procentuale a acestei ponderi comparativ cu luna anterioară se datorează reducerii numărului opiniilor referitoare la disponibilul excedentar (9 la sută din totalul răspunsurilor). În consecință, soldul conjunctural a scăzut la mai puțin de jumătate din nivelul lunii august (+6 la sută).

O bună corelare a programului de producție cu dotările existente este estimată de 93 până la 100 la sută dintre companiile cu activitate în domeniile: metalurgie, construcții metalice și produse din metal; chimie, prelucrarea cauciucului și a maselor plastice; industria textilă, de confecții, pielărie și încălțăminte; industria de prelucrare a lemnului; edituri, poligrafie și reproducerea înregistrărilor pe suporti. Capacități excedentare sunt prevăzute îndeosebi în industria de mijloace ale tehnicii de calcul și de birou, echipamente, aparate de radio și televiziune, aparatură și instrumente medicale, de precizie, optică și ceasornicărie (sold conjunctural: +35 la sută). Capacități deficitare se vor înregistra în principal în industria de prelucrare a petrolului, cocsificare a cărbunelui și tratare a combustibililor nucleari (sold al opiniilor: -16 la sută).

Stocuri

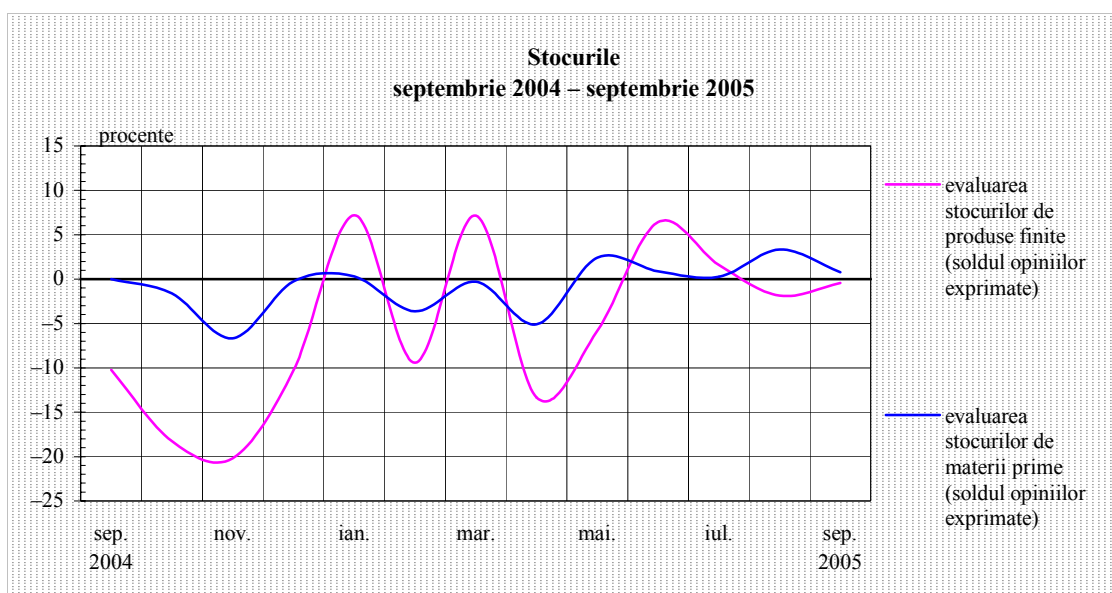
Variație scăzută a stocurilor de produse finite; posibilă îmbunătățire a aprovizionării cu materii prime

În luna septembrie, majoritatea respondenților continuă să estimeze un nivel constant al stocurilor de produse finite (ponderea acestor opinii este de 60 la sută). Soldul conjunctural are o valoare apropiată de zero (față de -2 la sută în august), datorită ușoarei majorări a numărului de companii care prevăd acumulări de stocuri (până la 12 la sută din totalul răspunsurilor).

Evoluții	Aug. 2005	Sep. 2005
Stocurile de produse finite	↔	↔
Stocurile de materii prime	↗	↗

Menținerea stocurilor de produse finite la nivelul lunii anterioare este anticipată de 82 până la 100 la sută dintre companiile care aparțin ramurilor: metalurgie, construcții metalice și produse din metal; prelucrarea petrolului, cocsificarea cărbunelui și tratarea combustibililor nucleari; industria de mașini și echipamente, echipamente și aparate electrice; industria textilă, de confecții, pielărie și încălțăminte; edituri, poligrafie și reproducerea înregistrărilor pe suporturi. Probabile majorări de stocuri se vor consemna în principal în industria de mijloace ale tehnicii de calcul și de birou, echipamente, aparate de radio și televiziune, aparatură și instrumente medicale, de precizie, optică și ceasornicărie (sold conjunctural: +29 la sută). O absorbție a stocurilor de produse finite este preconizată mai ales în industria chimică, de prelucrare a cauciucului și a maselor plastice (sold conjunctural: -30 la sută).

*Modificări
neseemnificative
ale stocurilor
de produse
finite; mai bună
aprovizionare
cu materii
prime*



Circa 90 la sută dintre participanții la sondaj apreciază că în luna septembrie stocurile de materii prime se vor situa la un nivel normal. Această pondere este superioară cu 3 puncte procentuale

cele din intervalul anterior, datorită reducerii la 4 procente a numărului respondenților care estimează niveluri excedentare. Soldul conjunctural corespunzător acestui indicator este de +1 la sută (+3 la sută în august).

Un nivel adecvat al stocurilor de materii prime este anticipat de 97 până la 100 la sută dintre companiile cu activitate în domeniile: prelucrarea petrolului, cocsificarea cărbunelui și tratarea combustibililor nucleari; metalurgie, construcții metalice și produse din metal; industria chimică, de prelucrare a cauciucului și a maselor plastice; industria materialelor de construcții; industria de mijloace ale tehnicii de calcul și de birou; echipamente, aparate de radio, televiziune și comunicații; aparatură și instrumente medicale, de precizie, optică și ceasornicărie. Acumulări de stocuri sunt anticipate mai ales în activitatea de edituri, poligrafie și reproducerea înregistrărilor pe suporturi, dar și în sectorul construcțiilor (solduri conjuncturale: +92 și respectiv +16 la sută).

Cererea insuficientă - cauza principală de limitare a producției

*Factori care
frânează
producția*

În opinia a 31 la sută dintre participanții la sondaj, insuficiența cererii reprezintă factorul determinant al frânării procesului de producție. Principalele ramuri afectate sunt: industria metalurgică (73 la sută dintre respondenții cu activitate în această ramură), industria de mijloace ale tehnicii de calcul și aparate radio-TV (97 la sută) și industria alimentară (44 la sută).

Buna desfășurare a activității este afectată și de evoluția nefavorabilă a cursului de schimb (18 la sută din numărul total al respondenților). Influența acestui factor este resimțită mai ales în industria mijloacelor de transport; industria textilă, de confecții, pielărie și încălțăminte; industria chimică, de prelucrare a cauciucului și a maselor plastice; industria de prelucrare a lemnului (ponderile răspunsurilor în cadrul fiecărei ramuri variază între 40 și 50 la sută).

Aproximativ 14 la sută dintre managerii intervievați invocă blocajul financiar drept un alt factor de frânare a producției. Cele mai ferme opinii în acest sens aparțin întreprinderilor cu activitate în industria de mijloace ale tehnicii de calcul și aparate radio-TV (65 la sută din totalul răspunsurilor pentru ramura respectivă); industria extractivă (50 la sută); sectorul construcțiilor (44 la sută).

Nivelul ridicat al ratei dobânzilor practicate de băncile comerciale generează dificultăți în activitatea a 11 la sută dintre respondenți, afectând în special industria mijloacelor de transport (50 la sută) și industria chimică, de prelucrare a cauciucului și a maselor plastice (30 la sută).

Acțiunea restrictivă exercitată de lipsa materiilor prime asupra desfășurării producției este invocată de 7 procente din numărul companiilor participante la sondaj, principala ramură afectată fiind industria de prelucrare a lemnului (19 la sută).

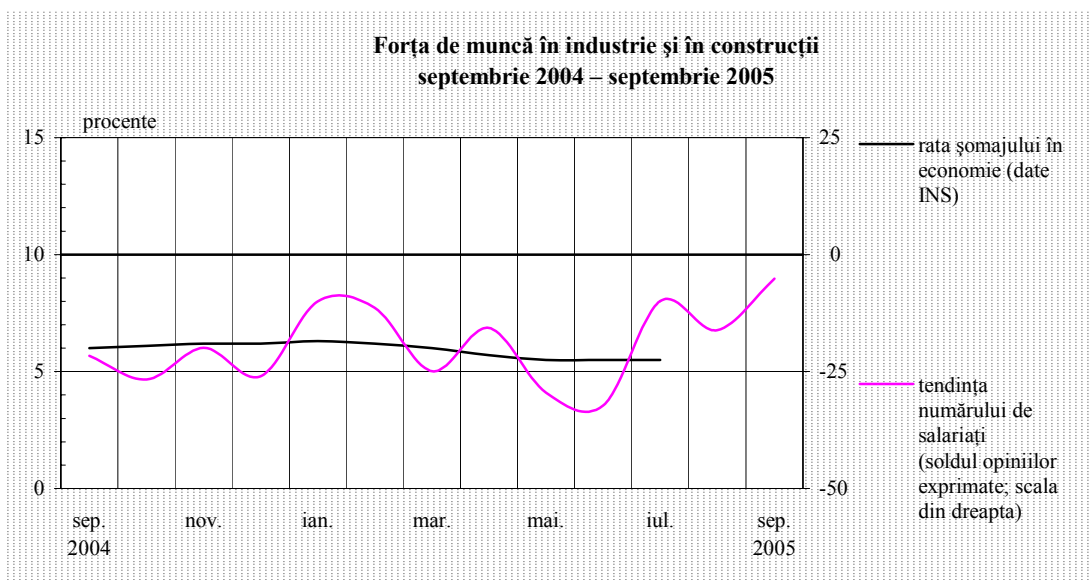
Utilizarea
forței de muncă

Posibilă atenuare a trendului descendent al forței de muncă

În luna septembrie, numărul de salariați se va înscrie în continuare pe o traiectorie descrescătoare, însă posibil mai puțin abruptă, fapt sugerat de ameliorarea de la -15 la -5 la sută a soldului conjunctural. Acest rezultat este determinat, pe de o parte, de majorarea cu 3 puncte procentuale a ponderii opiniilor referitoare la efectuarea de noi angajări (15 la sută), iar pe de altă parte, de diminuarea numărului de respondenți care preconizează reduceri de personal (până la 20 de procente din total). Circa 65 la sută dintre participanții la sondaj nu întrevăd modificări numerice ale forței de muncă utilizate.

Atenuarea trendului descendent al efectivului de salariați comparativ cu luna august se datorează, în bună măsură, reducerii numărului de disponibilizări preconizate în industria metalurgică, a construcțiilor metalice și a produselor din metal, dar și în industria de prelucrare a petrolului, cocsificare a cărbunelui și tratare a combustibililor nucleari – aceste două ramuri au consemnat creșteri semnificative ale soldului conjunctural (de 13,8 ori, până la -4 la sută și respectiv de 4 ori, până la -14 la sută). Principala ramură care va înregistra noi reduceri de personal este industria textilă, de confecții, pielărie și încălțăminte (sold conjunctural: -53 la sută). Majorări ale numărului de salariați sunt prevăzute îndeosebi în industria mijloacelor de transport și în sectorul construcțiilor (sold conjunctural: +18 la sută în ambele cazuri).

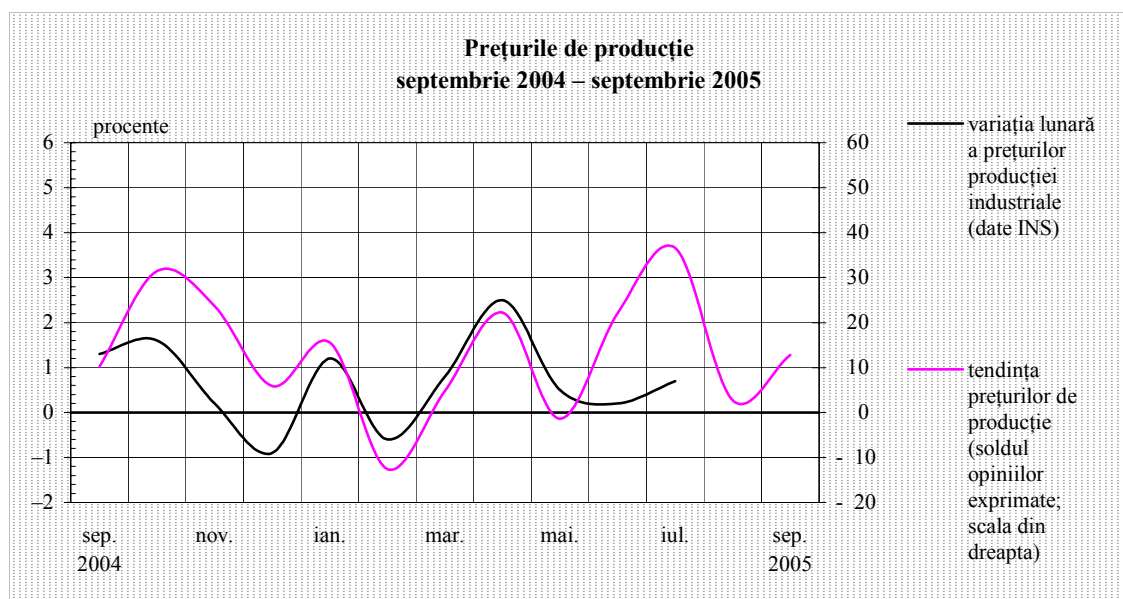
*Reducere posibil
temperată a
numărului de
salariați*



Posibilă dinamizare a prețurilor de producție

În luna septembrie, prețurile de producție din industrie și construcții vor consemna probabil o intensificare a ritmului de creștere comparativ cu intervalul anterior, fapt sugerat de majorarea de peste 4 ori a soldului conjunktural (+13 la sută). Acest rezultat se datorează numărului net superior al opiniilor corespunzătoare variantei *ascendent* (25 la sută din totalul răspunsurilor), în timp ce ponderea aferentă celeilalte variante extreme de răspuns a crescut cu 1 punct procentual față de luna august (12 la sută). Aproximativ 63 la sută dintre participanții la sondaj nu întrevăd modificări ale prețurilor de producție.

Posibila accelerare de ritm a acestui indicator este determinată în principal de estimările formulate la nivelul a trei ramuri: industria de prelucrare a petrolului, cocsificare a cărbunelui și tratare a combustibililor nucleari (evoluția ascendentă a fost anticipată de toți managerii intervievați); industria mijloacelor de transport (sold conjunktural: +25 la sută) și sectorul construcțiilor (sold conjunktural: +34 la sută). Reduceri de preț sunt preconizate îndeosebi în industria metalurgică, a construcțiilor metalice și a produselor din metal (sold conjunktural: -44 la sută).



Posibilă
intensificare a
ritmului
prețurilor de
producție

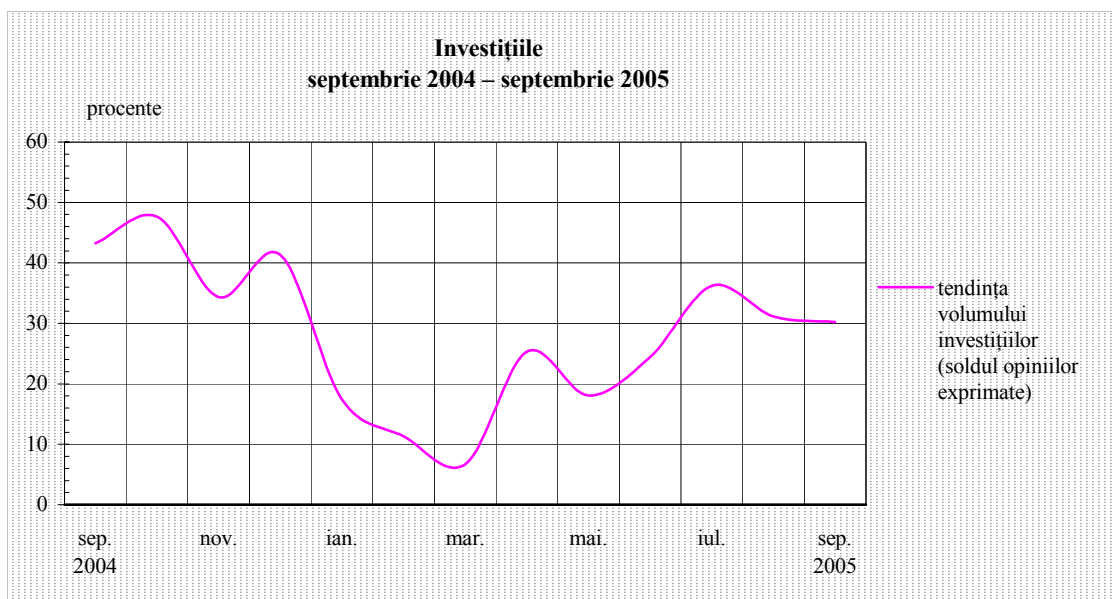
Investiții

Estimări favorabile privind activitatea de investiții

Luna septembrie va consemna noi acumulări de capital, soldul conjunctural situându-se la un nivel apropiat celui din perioada precedentă (+30 la sută). Aproximativ 37 la sută dintre participanții la sondaj estimează o evoluție favorabilă a activității de investiții, la extremitatea opusă plasându-se 7 procente din totalul respondenților. Efortul investițional se va menține nemodificat în cazul a 54 la sută dintre companii.

O perspectivă favorabilă asupra acestui indicator este localizată îndeosebi la nivelul următoarelor ramuri: producția, transportul și distribuția energiei electrice, termice, a gazelor și a apei calde, industria mijloacelor de transport (solduri pozitive ale opiniilor de 70-71 la sută), dar și industria de prelucrare a petrolului, cocsificare a cărbunelui și tratare a combustibililor nucleari și industria materialelor de construcții (sold conjunctural: +39 la sută în ambele cazuri). Reduceri ale volumului investițiilor sunt anticipate mai ales în industria textilă, de confecții, pielărie și încălțăminte (sold conjunctural: -15 la sută).

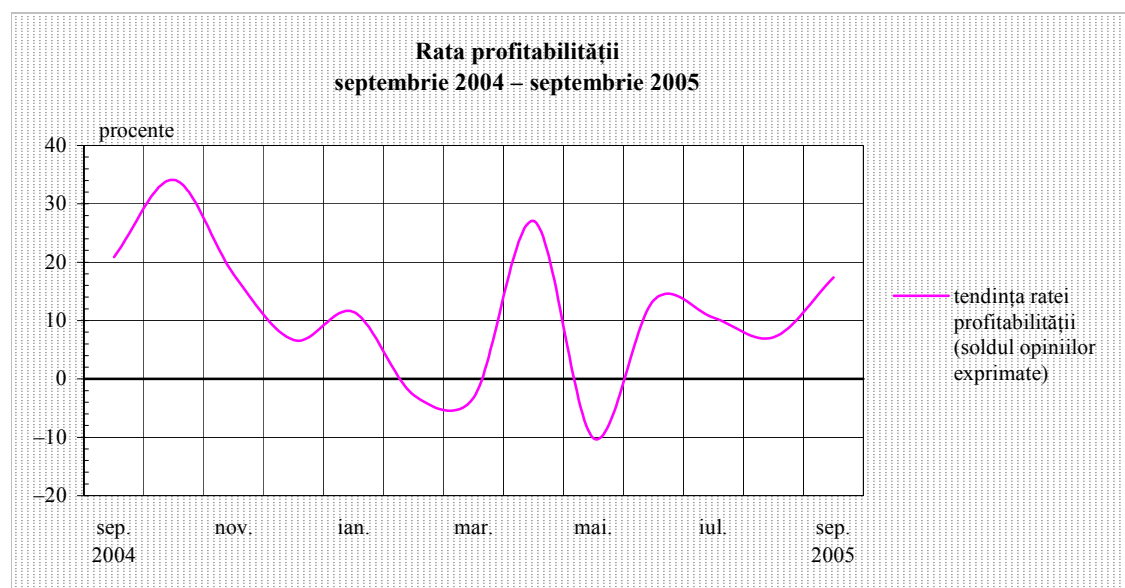
*Extindere a
activității de
investiții*



Ameliorarea ratei profitabilității

Rata profitabilității se va plasa în continuare pe un trend ascendent, fiind chiar posibilă o intensificare a ritmului său de creștere comparativ cu luna august. Această evoluție este sugerată de majorarea de la +7 la sută la +17 la sută a soldului conjunctural, atât ca urmare a unui număr mai mare al răspunsurilor optimiste (25 la sută din total), cât și a diminuării numărului celor negative (7 la sută). Indicatorul nu va consemna modificări în opinia a 62 la sută dintre participanții la sondaj.

În structură, principalele ramuri care anticipează performanțe superioare lunii anterioare sunt: industria de prelucrare a petrolului, cocsificare a cărbunelui și tratare a combustibililor nucleari; industria mijloacelor de transport; activitatea de construcții (solduri conjuncturale pozitive cuprinse între 37 și 46 la sută). Perioada dificilă parcursă de industria ușoară se va reflecta și într-o diminuare a ratei profitabilității (sold conjunctural: -41 la sută).



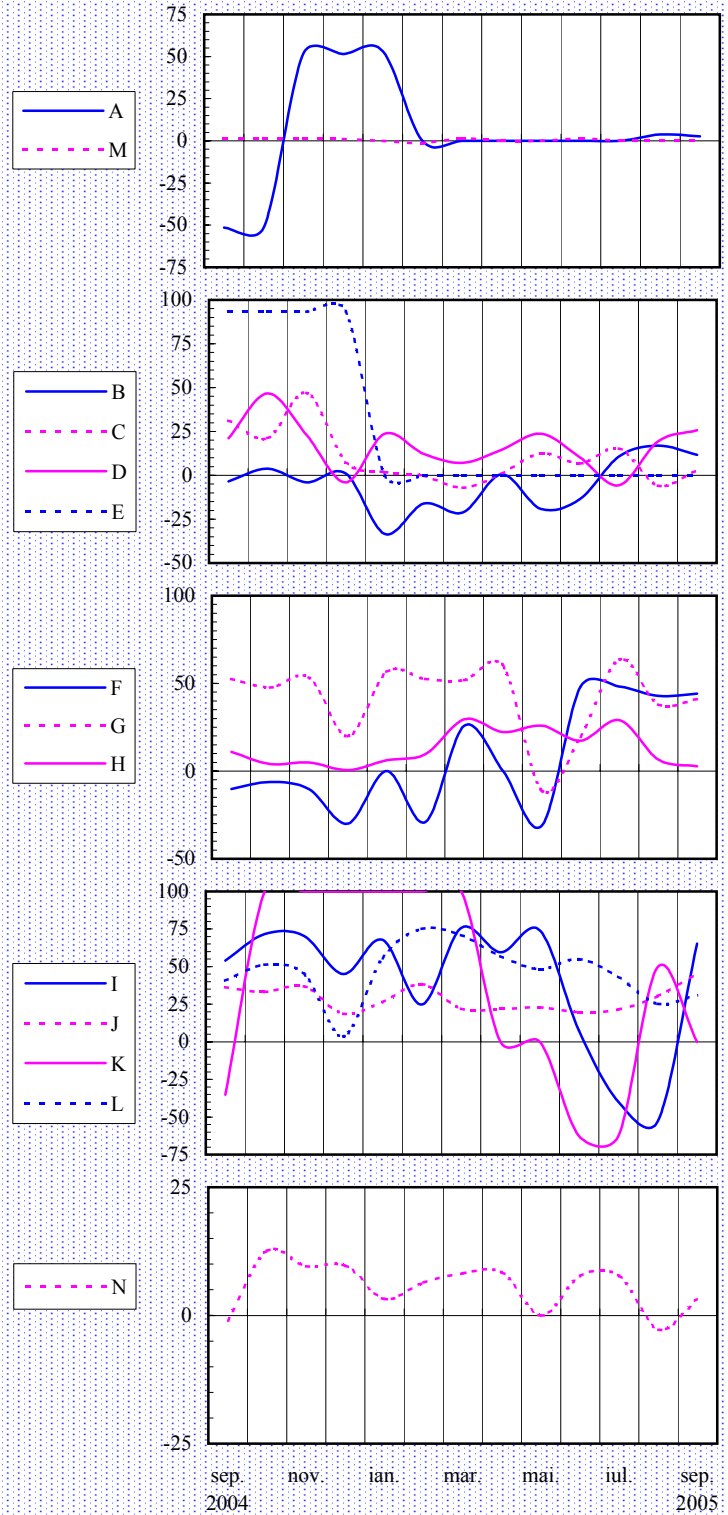
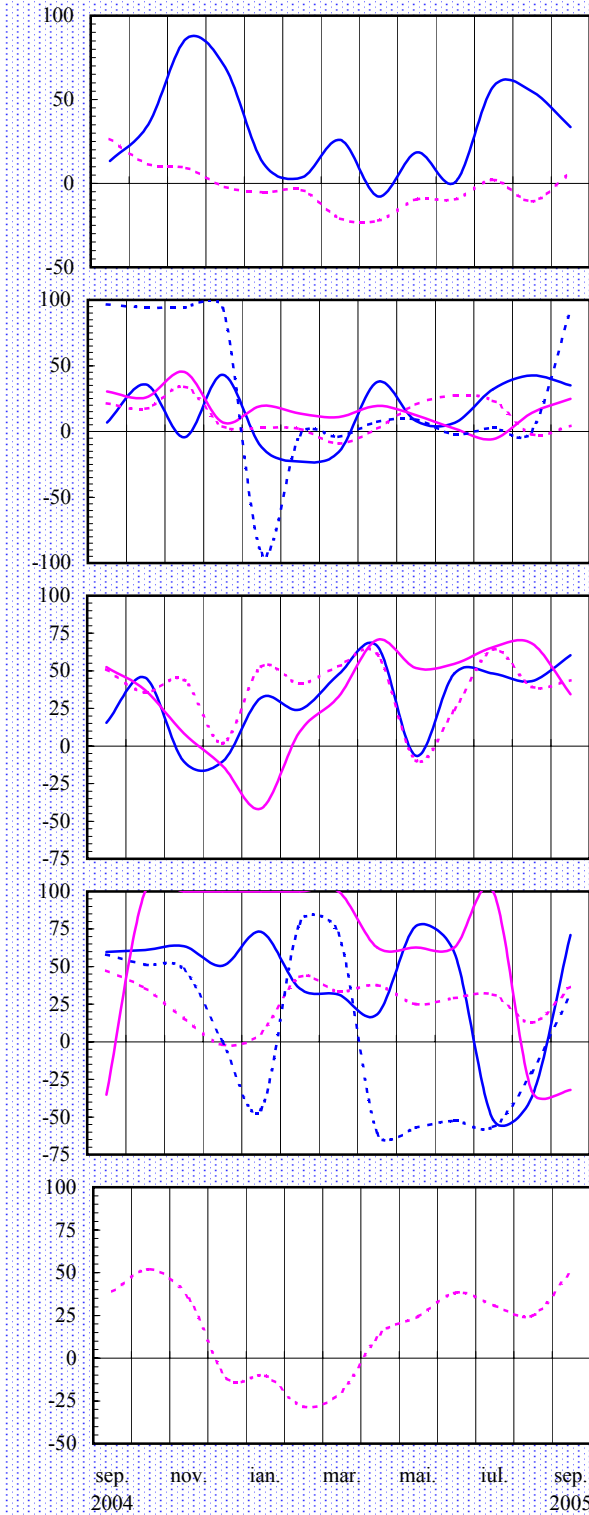
Creștere a ratei profitabilității

Evaluarea volumului comenzilor totale

Evaluarea volumului comenzilor pentru export

(soldul opiniilor exprimate - %)

(soldul opiniilor exprimate - %)

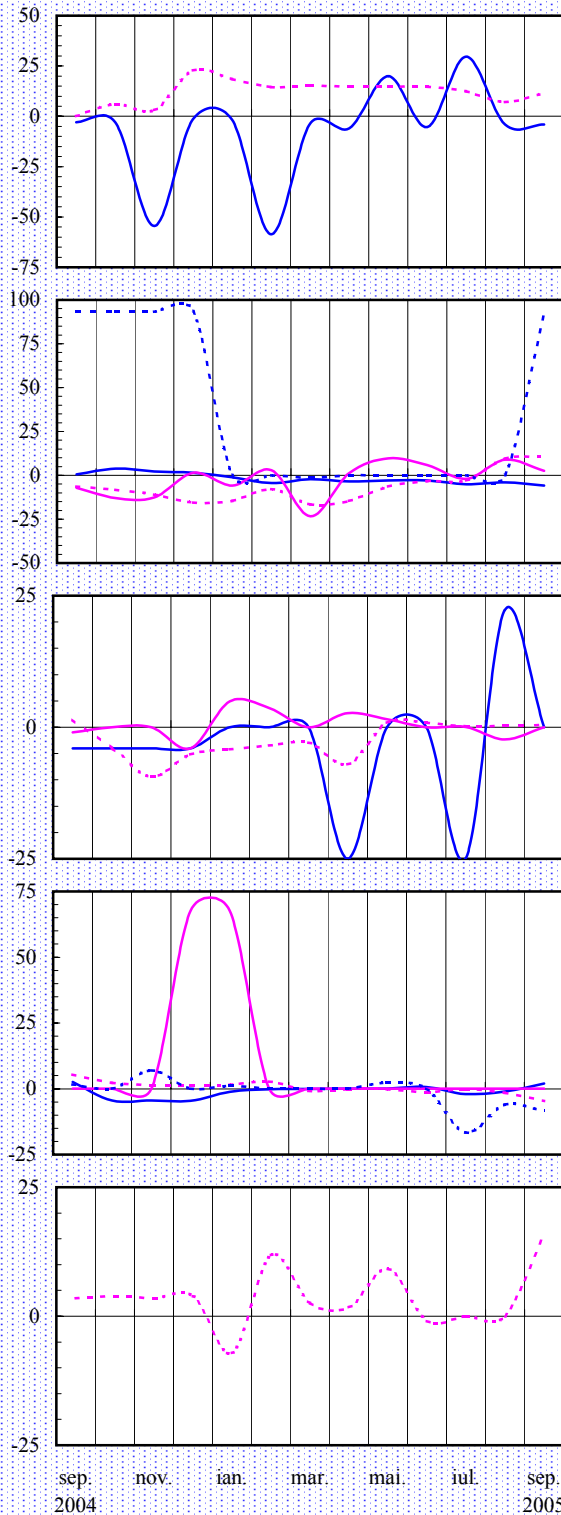


Notă: Literele care apar în cadrul legendelor corespund diverselor ramuri (vezi pagina 16).

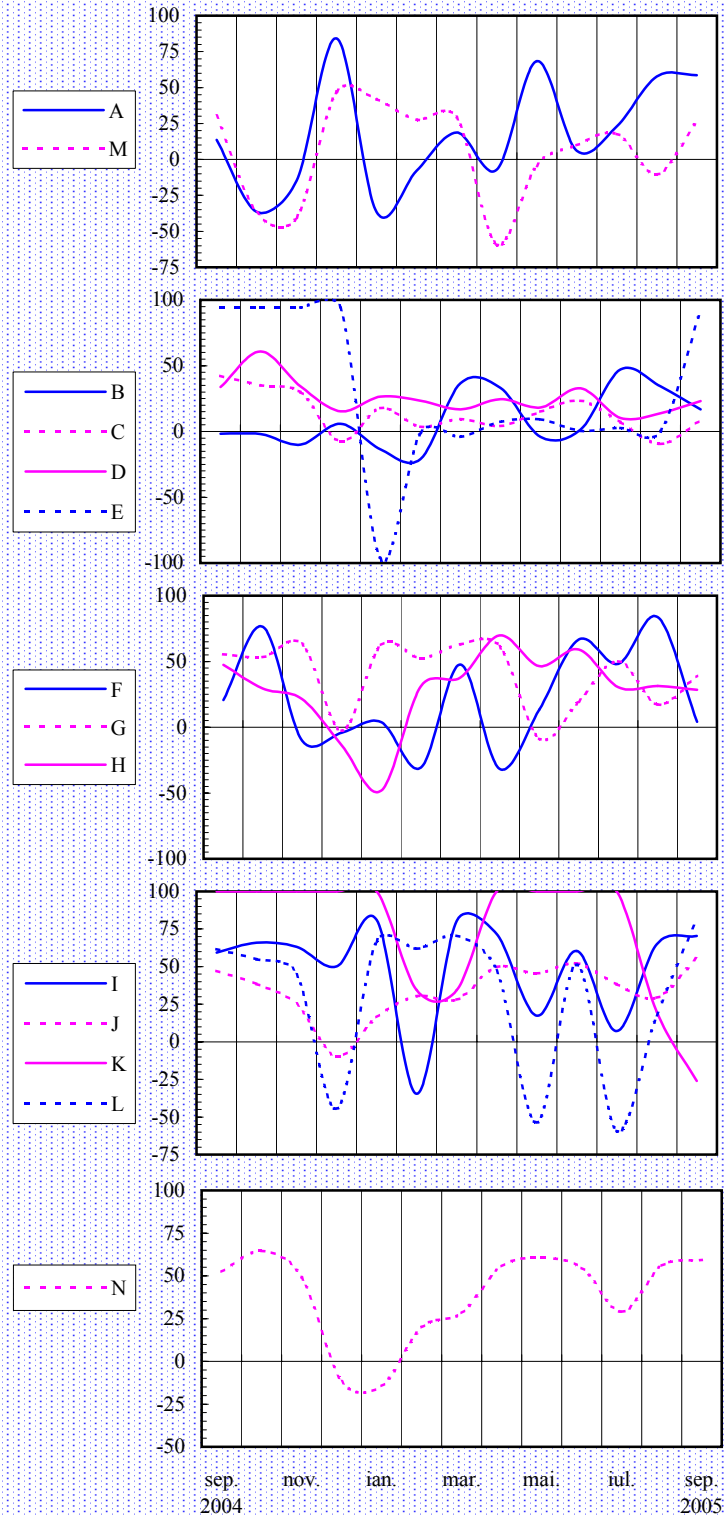
Evaluarea stocurilor de materii prime

Tendința preconizată a producției

(soldul opiniilor exprimate - %)



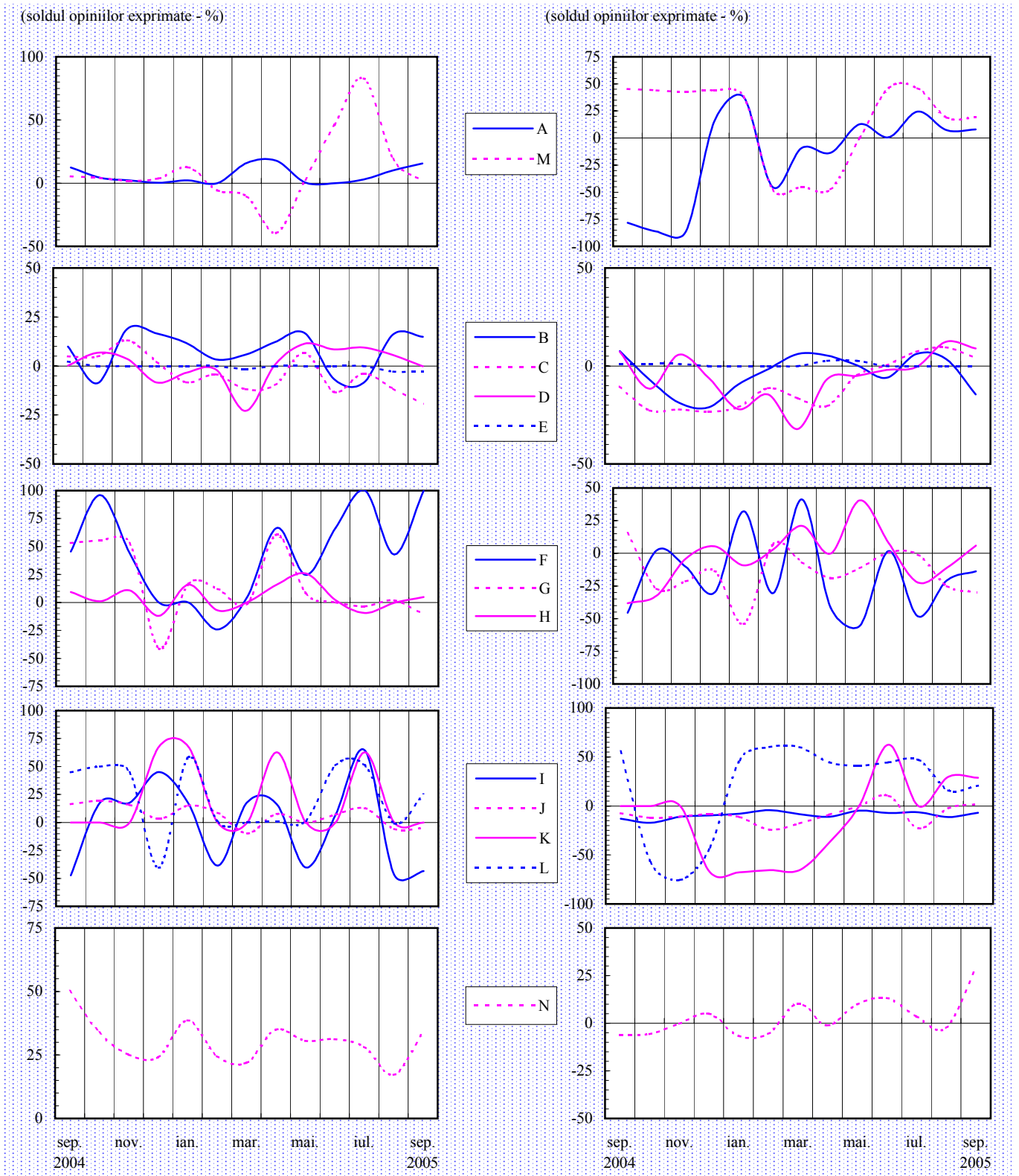
(soldul opiniilor exprimate - %)



Notă: Literele care apar în cadrul legendelor corespund diverselor ramuri (vezi pagina 16).

Tendința prețurilor de producție

Evaluarea stocurilor de produse finite

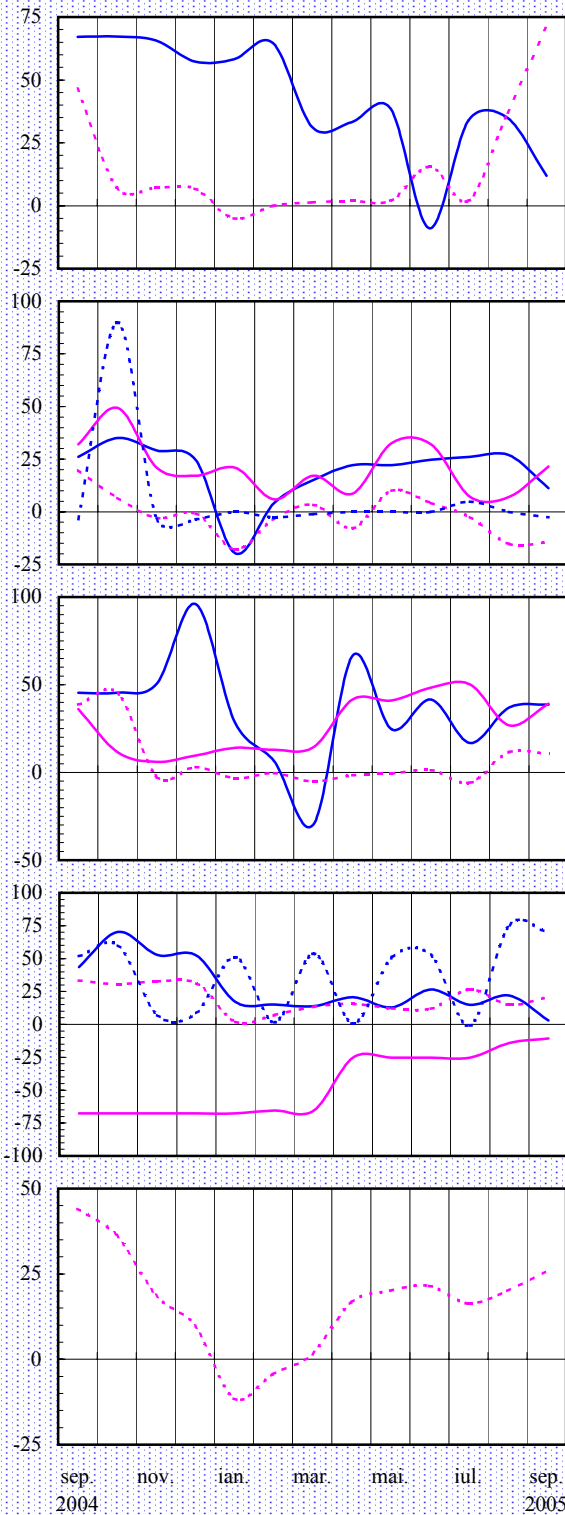


Notă: Literele care apar în cadrul legendelor corespund diverselor ramuri (vezi pagina 16).

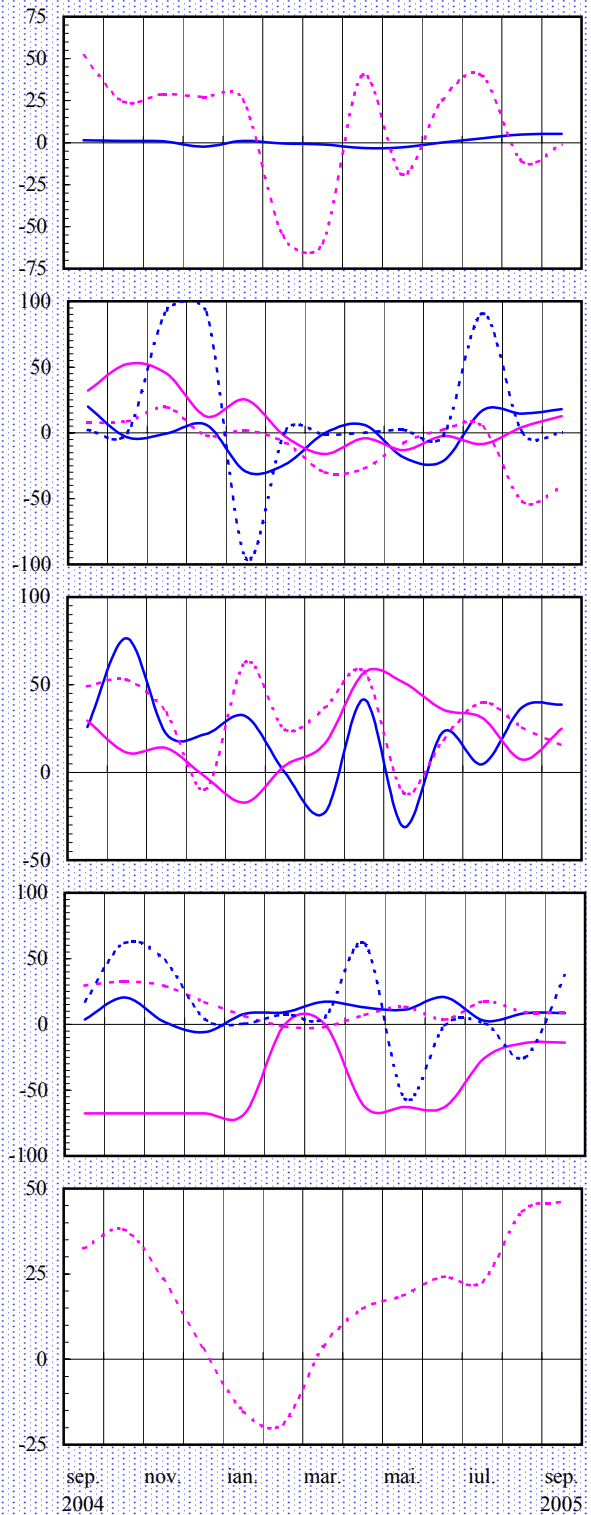
Evaluarea investițiilor

Evaluarea ratei profitabilității

(soldul opiniilor exprimate - %)



(soldul opiniilor exprimate - %)



Notă: Literele care apar în cadrul legendelor corespund diverselor ramuri (vezi pagina 16).

Precizări metodologice

Sondajul de conjunctură se desfășoară cu sprijinul sucursalelor Băncii Naționale a României și cuprinde un eșantion național de peste 420 unități industriale și de construcții, selectate astfel încât să fie reprezentative pentru economia județelor și, de preferință, să fie diferite ca dimensiune și profil.

Întreprinderile cuprinse în eșantion fac parte din următoarele ramuri:

- A** - extracția și prepararea cărbunelui; extracția petrolului și gazelor naturale; extracția și prepararea minereurilor metalifere; alte activități extractive;
- B** - alimentară și băuturi; produse din tutun;
- C** - textilă și produse textile; confecții din textile, blănuri și piele; pielărie și încălțăminte;
- D** - prelucrarea lemnului; celuloză, hârtie și carton; mobilier;
- E** - edituri, poligrafie și reproducerea înregistrărilor pe suport;
- F** - prelucrarea petrolului, cocsificarea cărbunelui și tratarea combustibililor nucleari;
- G** - chimie și fibre sintetice și artificiale; prelucrarea cauciucului și a maselor plastice;
- H** - materiale de construcții; industria sticlei, porțelanului și faianței;
- I** - metalurgie; construcții metalice și produse din metal;
- J** - mașini și echipamente; echipamente și aparate electrice;
- K** - mijloace ale tehnicii de calcul și de birou; echipamente, aparate de radio, televiziune și comunicații; aparatură și instrumente medicale, de precizie, optică și ceasornicărie;
- L** - mijloace de transport;
- M** - producția, transportul și distribuția de energie electrică și termică, gaze și apă caldă;
- N** - construcții.

Sondajul efectuat asigură respectarea principiului statistic al confidențialității datelor individuale.

Pentru completarea răspunsurilor la întrebările chestionarului, se cere aprecierea calitativă a tendinței indicatorilor economici, prin marcarea uneia dintre variantele: ascendent, descendent, suficient, insuficient, normal, nemodificat, etc.

Prin prelucrarea datelor, se obține procentajul opiniilor exprimate pentru fiecare dintre variantele de răspuns, iar apoi se calculează soldul acestora, prin diferența dintre totalul opiniilor ce se exprimă pentru "ascendent" ("mai mult decât suficient") și totalul opiniilor care se exprimă pentru "descendent" ("insuficient"). Procentajul răspunsurilor care indică stabilitate sau normalitate în evoluția indicatorilor nu este luat în calculul acestui sold.

Pentru a asigura omogenitatea datelor, eșantionul de întreprinderi se menține pe timp de minimum 12 luni calendaristice.

Pentru agregarea datelor la nivel național, criteriul de ponderare utilizat este cifra de afaceri la data de 31 decembrie a anului anterior.

N o t ă

*Redactarea buletinului a fost finalizată la data de 23 septembrie 2005.
Agregarea și prelucrarea informațiilor furnizate de sucursalele Băncii Naționale
a României, redactarea și tehnoredactarea buletinului au fost realizate de
Direcția Studii și Publicații, tel. 021/312.43.75, fax 021/314.97.52.
Reproducerea publicației este interzisă, iar utilizarea datelor în diferite lucrări
este permisă numai cu indicarea sursei.
internet: <http://www.bnro.ro>*