



BANCA NAȚIONALĂ A ROMÂNIEI

BULETIN DE CONJUNCTURĂ

Anul IX nr.99

Martie 2006

Cuprins

<i>Tendințe generale</i>	- Evoluție favorabilă a principalilor indicatori în luna martie 2006	2
<i>Evoluția producției</i>	- Revigorarea ritmului producției	3
<i>Stocuri</i>	- Posibilă absorbție a stocurilor de produse finite; aprovizionare normală cu materii prime	6
<i>Factori care frânează producția</i>	- Cererea insuficientă – principala cauză de limitare a producției	7
<i>Utilizarea forței de muncă</i>	- Atenuarea tendinței descendente a forței de muncă	8
<i>Prețuri de producție</i>	- Încetinirea dinamicii prețurilor de producție	9
<i>Investiții</i>	- Posibilă accelerare a ritmului investițiilor	10
<i>Profitabilitate</i>	- Temperarea dinamicii ratei profitabilității	11
<i>Secțiune grafică – evoluții sectoriale</i>		12
<i>Precizări metodologice</i>		16

*Tendințe
generale*

Evoluție favorabilă a principalilor indicatori în luna martie 2006

Opiniile formulate de participanții la sondajul de conjunctură realizat de BNR în luna martie sugerează îmbunătățirea principalilor indicatori ai activității din industrie și construcții.

Producția va cunoaște o posibilă accelerare a ritmului de creștere, în condițiile majorării de 2,3 ori a soldului conjunktural¹ (+47 la sută). O evoluție asemănătoare va înregistra și portofoliul total al comenzilor (soldul opiniilor a crescut de peste 4 ori comparativ cu luna februarie).

Potrivit estimărilor a circa 93 la sută dintre managerii intervievați, aprovizionarea cu materii prime se va desfășura în condiții normale, în timp ce stocurile de produse finite vor consemna o posibilă absorbție (soldul conjunktural și-a inversat semnul: -4 la sută).

Activitatea de producție va continua să fie afectată în principal de insuficiența cererii (potrivit estimărilor a 26 la sută dintre respondenți), dar va resimți și influența negativă exercitată de blocajul financiar, evoluția cursului de schimb, nivelul ridicat al ratelor dobânzilor bancare, lipsa materiilor prime.

Perspectiva optimistă referitoare la producția industrială și de construcții se reflectă și în temperarea tendinței descendente a numărului de salariați (soldul conjunktural s-a ameliorat de la -29 la -2 la sută). În aproximativ două treimi din numărul companiilor analizate nu se vor opera modificări de personal.

O evoluție favorabilă este anticipată și în privința prețurilor de producție, reducerea de 3,5 ori a soldului conjunktural (până la +5 la sută) sugerând o posibilă decelerare de ritm în luna martie.

Activitatea investițională se va revigora, având în vedere dublarea soldului conjunktural față de intervalul anterior (+22 la sută), după patru luni de reduceri succesive. În schimb, rata profitabilității își va încetini creșterea (soldul conjunktural s-a deteriorat de la +14 la sută la -1 la sută).

¹ Exprimă tendința indicatorului și se calculează ca diferență între ponderea opiniilor favorabile și cea a opiniilor nefavorabile.

Revigorarea ritmului producției

Luna martie marchează o posibilă intensificare a dinamicii portofoliului total de comenzi adresate companiilor din industrie și construcții, fapt sugerat de majorarea de peste 4 ori a soldului conjunctural față de luna anterioară (până la +40 la sută). Rezultatul s-a datorat translatării unui procentaj ridicat din opiniile respondenților (circa 15 la sută) de pe poziția „descendent” pe cea „ascendent”, astfel încât ponderile aferente acestor două variante de răspuns au fost de 7 la sută și respectiv 47 la sută. Aproximativ 46 la sută dintre participanții la sondaj estimează menținerea neschimbată a indicatorului analizat.

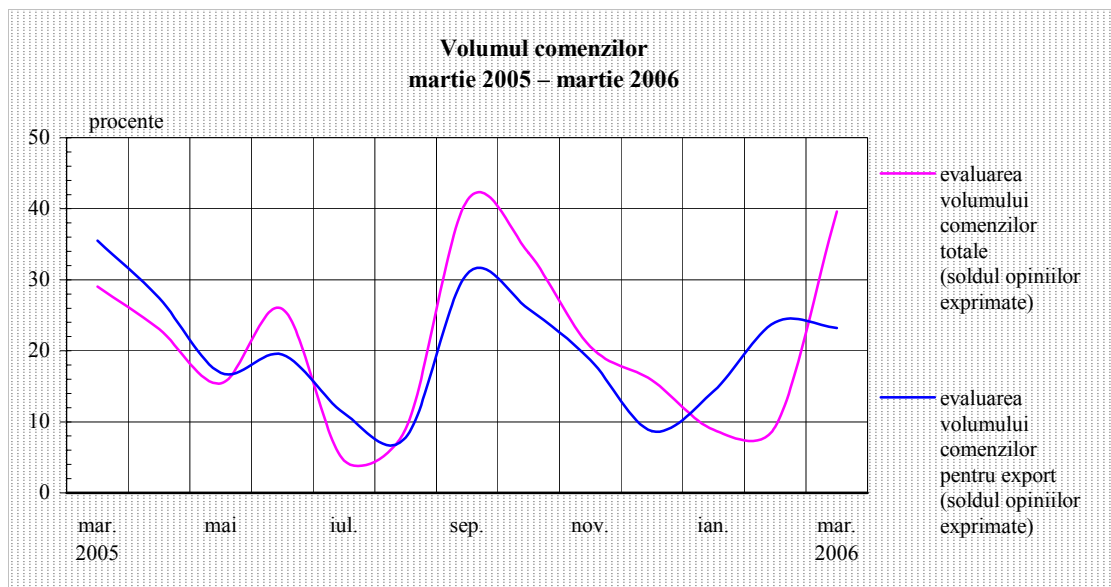
Evoluții	Feb. 2006	Mar. 2006
Producția	↗	↗
Comenzi noi - total, din care:	↗	↗
Comenzi noi pentru export	↗	↗
Gradul de utilizare a capacităților de producție	77%	79%

Ameliorarea expectațiilor privind volumul total al comenzilor s-a regăsit la nivelul majorității ramurilor industriale, fiind mai vizibilă în industria metalurgică, a construcțiilor metalice și a produselor din metal (sold conjunctural: +73 la sută, față de -32 la sută în februarie), în cea de prelucrare a petrolului, cocsificare a cărbunelui și tratare a combustibililor nucleari (dublare a soldului conjunctural), în industria alimentară, a băuturilor și a produselor din tutun (sold al opiniilor: +28 la sută, de la -10 la sută în luna anterioară), în industria chimică, de prelucrare a cauciucului și a maselor plastice (majorare de peste 8 ori a soldului conjunctural) și în industria de mașini și echipamente, de echipamente și aparate electrice (sold conjunctural pozitiv în creștere de la 24 la 52 la sută). O restrângere a volumului comenzilor este mai probabilă în industria de mijloace ale tehnicii de calcul și aparate radio-TV (sold conjunctural: -43 la sută).

Deși în cazul contractelor încheiate cu parteneri comerciali externi o dinamizare a portofoliului este puțin previzibilă, ritmul de creștere se va menține pozitiv – soldul conjunctural a fost asemănător celui din luna februarie (+23 la sută). Circa 30 la sută dintre respondenți anticipează o majorare a portofoliului, 7 la sută o restrângere a acestuia, în timp ce 42 la sută nu întrevăd modificări comparativ cu luna anterioară.

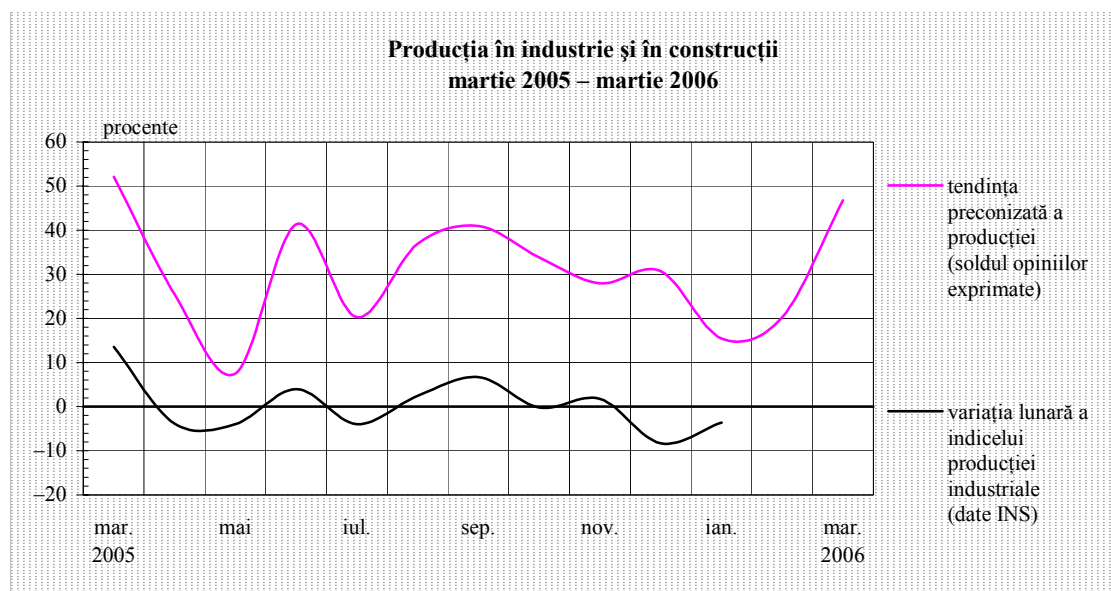
În structură, estimări optimiste sunt formulate îndeosebi în industria metalurgică, a construcțiilor metalice și a produselor din metal, industria mijloacelor de transport, industria de mașini și echipamente, de echipamente și aparate electrice și industria chimică, de prelucrare a cauciucului și a maselor plastice (solduri conjuncturale cuprinse între +42 și +63 la sută). În schimb, managerii companiilor producătoare de materiale de construcții își mențin opinia nefavorabilă (sold conjunctural: -18 la sută).

Posibilă dinamizare a portofoliului total de comenzi; menținerea tendinței ascendente a comenzilor pentru export



În luna martie, producția industrială și de construcții va cunoaște o posibilă accelerare a ritmului de creștere, fapt sugerat de majorarea de 2,3 ori a soldului conjunctural (+47 la sută). Pentru prima oară după 11 luni, numărul opiniilor favorabile a depășit 50 la sută din totalul răspunsurilor, în timp ce ponderea celor pesimiste a fost de doar 4 la sută. Producția se va menține constantă în cazul a circa 44 la sută dintre companii.

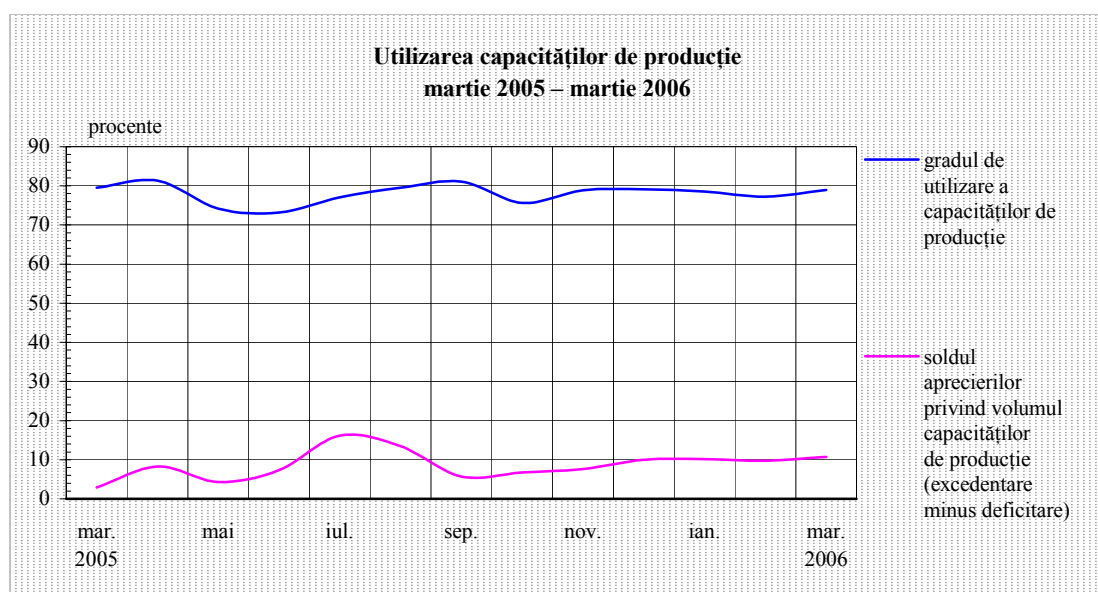
Posibilă accelerare a ritmului producției



Practic nici una dintre ramurile economice nu anticipează o reducere a volumului producției față de luna precedentă (soldurile conjuncturale au numai valori pozitive). Dinamizarea activității de producție este mai probabilă în industria metalurgică, a construcțiilor metalice și a produselor din metal, în sectorul extractiv, în industria chimică, de prelucrare a cauciucului și a maselor plastice, în industria alimentară, a băuturilor și a produselor din tutun, în activitatea de producție, transport

și distribuție a energiei electrice, termice, a gazelor și a apei calde (în aceste ramuri soldurile conjuncturale s-au majorat de 2,3–10 ori). Merită menționată și ameliorarea expectațiilor în activitatea de construcții (inversare de semn a soldului conjunctural, de la -33 la sută la +11 la sută), asociată îmbunătățirii condițiilor meteorologice.

Perspectiva pozitivă asupra producției pentru luna martie se reflectă și în îmbunătățirea gradului mediu de utilizare a capacităților (79 la sută), performanțele cele mai remarcabile fiind estimate în industria mijloacelor de transport și în industria metalurgică, a construcțiilor metalice și a produselor din metal (89 și respectiv 86 la sută).



Grad ridicat de utilizare a capacităților de producție

Aproximativ 82 la sută dintre companiile industriale și de construcții dispun de un volum adecvat al capacităților de producție. Soldul conjunctural a fost de +11 la sută, dotări excedentare fiind preconizate de 14 la sută dintre participanții la sondaj, iar capacități insuficiente de 3 la sută. Similar lunii anterioare, performanțele cele mai ridicate în privința corelării programului de producție cu dotările existente sunt anticipate în industria metalurgică, a construcțiilor metalice și a produselor din metal, dar și în activitatea de edituri, poligrafie și reproducere a înregistrărilor pe suporturi (grad de utilizare de 94 și respectiv 97 la sută). Capacități excedentare se vor înregistra îndeosebi în industria materialelor de construcții, sectorul construcțiilor și în industria de mijloace ale tehnicii de calcul și aparate radio-TV (solduri conjuncturale pozitive cuprinse între 28 și 46 la sută). Va rămâne probabil ușor deficitară la acest capitol industria de prelucrare a petrolului, cocsificare a cărbunelui și tratare a combustibililor nucleari (sold al opiniilor: -16 la sută).

Stocuri

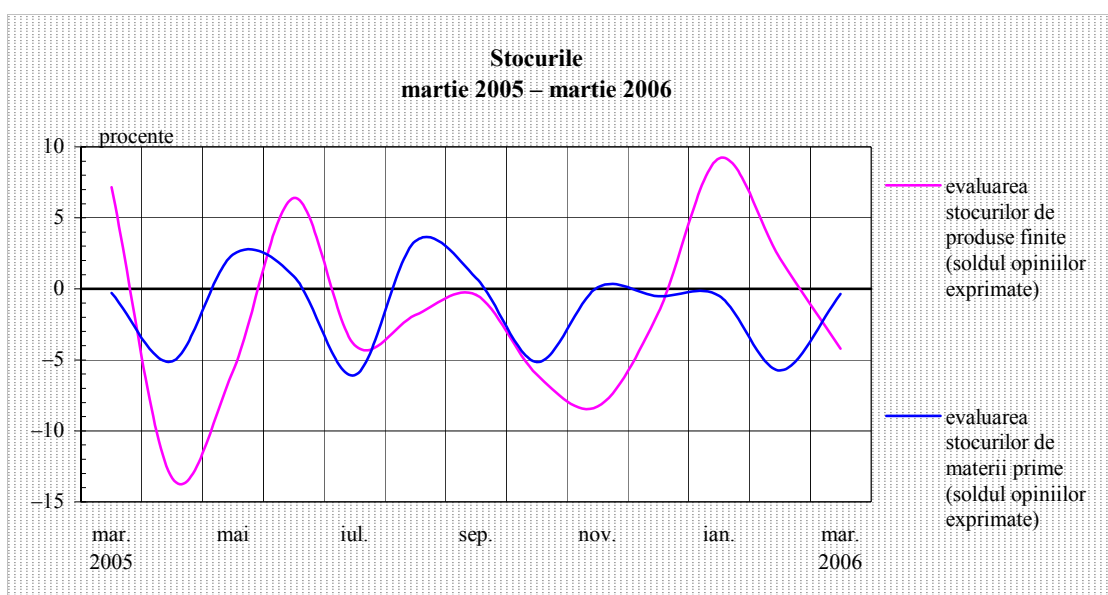
Posibilă absorbție a stocurilor de produse finite; aprovizionare normală cu materii prime

În ceea ce privește stocurile de produse finite, estimările pentru luna martie sunt favorabile, reducerea acestora fiind sugerată de schimbarea de semn a soldului conjunctural (-4 la sută față de +2 la sută în februarie). Ponderea opiniilor de tip „ascendent” s-a diminuat cu 4 puncte procentuale (11 la sută), iar cea aferentă celeilalte variante extreme de răspuns s-a majorat până la 15 la sută. Proporția respondenților care anticipează un nivel constant al stocurilor de produse finite a rămas neschimbată față de intervalul precedent (61 la sută).

Evoluții	Feb. 2006	Mar. 2006
Stocurile de produse finite	↗	↘
Stocurile de materii prime	↘	↘

Procesul de absorbție a stocurilor de produse finite va fi probabil mai accentuat în industria de prelucrare a petrolului, cocsificare a cărbunelui și tratare a combustibililor nucleari, în sectorul construcțiilor, în industria extractivă și în activitatea de transport și distribuție a energiei electrice, termice, a gazelor și a apei calde (soldul opiniilor este cuprins între -51 și -17 la sută). În sens contrar vor evolua stocurile din industria mijloacelor de transport, din industria chimică, de prelucrare a cauciucului și a maselor plastice (solduri conjuncturale pozitive de 42 și respectiv 17 la sută), dar și din industria de mijloace ale tehnicii de calcul și aparate radio-TV (+35 la sută). Menținerea stocurilor la nivelul din perioada anterioară este anticipată mai ales în industria metalurgică, a construcțiilor metalice și a produselor din metal (85 la sută din numărul total al respondenților din această ramură) și în industria de prelucrare a lemnului (81 la sută).

Restrângere a stocurilor de produse finite; nivel adecvat al stocurilor de materii prime



Stocurile de materii prime se vor situa în limite normale și în luna martie, ponderea estimărilor majorându-se chiar față de perioada anterioară cu 4 puncte procentuale (până la 93 la sută). Variantele extreme de răspuns au consemnat ponderi scăzute (circa 2 la sută în ambele cazuri), astfel încât soldul conjunctural a înregistrat o valoare apropiată de zero.

Un disponibil adecvat de materii prime este anticipat de toate companiile aparținând industriei de prelucrare a petrolului, cocsificare a cărbunelui și tratare a combustibililor nucleari, industriei mijloacelor de transport, industriei metalurgice, a produselor din metal și a construcțiilor metalice, dar și activității de edituri, poligrafie și reproducere a înregistrărilor pe suporturi. Singura ramură industrială care va consemna un posibil deficit de materii prime va fi industria de mijloace ale tehnicii de calcul și aparate radio-TV (sold conjunctural: -48 la sută).

Cererea insuficientă - principala cauză de limitare a producției

În luna martie, insuficiența cererii continuă să reprezinte principala constrângere în desfășurarea activității de producție din industrie și construcții (potrivit opiniei a 26 la sută dintre managerii intervievați). Segmentele cele mai afectate sunt industria alimentară, a băuturilor și a tutunului (în cazul a 53 la sută din totalul acestei ramuri), sectorul construcțiilor (49 la sută), precum și două ramuri cu pondere mai mică în activitatea industrială – edituri, poligrafie și reproducere a înregistrărilor pe suporturi și industria de mijloace ale tehnicii de calcul și aparate radio-TV (97 și respectiv 94 la sută).

Un alt factor de frânare a producției va fi blocajul financiar (invocat de 16 la sută dintre participanții la sondaj), acțiunea acestuia fiind resimțită mai ales în industria extractivă (în proporție de 53 la sută), în industria de mijloace ale tehnicii de calcul și aparate radio-TV și în sectorul construcțiilor (48 la sută în ambele cazuri), dar și în industria de prelucrare a petrolului, cocsificare a cărbunelui și tratare a combustibililor nucleari (42 la sută).

O influență nefavorabilă va fi exercitată și de evoluția cursului de schimb (10 la sută din numărul total al răspunsurilor). Similar lunilor anterioare, opiniile cele mai ferme în acest sens au fost formulate de respondenții din industria de prelucrare a lemnului, din industria chimică, de prelucrare a cauciucului și a maselor plastice și din industria textilă, de confecții, pielărie și încălțăminte (ponderea răspunsurilor în cadrul fiecărei ramuri variază între 37 și 48 la sută). Acest factor afectează, de asemenea, circa 97 la sută din activitatea de edituri, poligrafie și reproducere a înregistrărilor pe suporturi.

Aproximativ 6 la sută dintre managerii intervievați apreciază că bunul mers al activității va fi limitat și de nivelul ridicat al ratelor dobânzilor bancare, opiniile cele mai ferme în acest sens provenind în continuare din industria chimică, de prelucrare a cauciucului și a maselor plastice (27 la sută).

Dificultățile de aprovizionare cu materii prime sunt menționate drept un factor de frânare a producției de circa 3 la sută dintre respondenți, aparținând în principal industriei de mijloace ale tehnicii de calcul și aparate radio-TV (48 la sută), industriei de prelucrare a lemnului (22 la sută) și industriei chimice, de prelucrare a cauciucului și a maselor plastice (17 la sută).

*Factori care
frânează
producția*

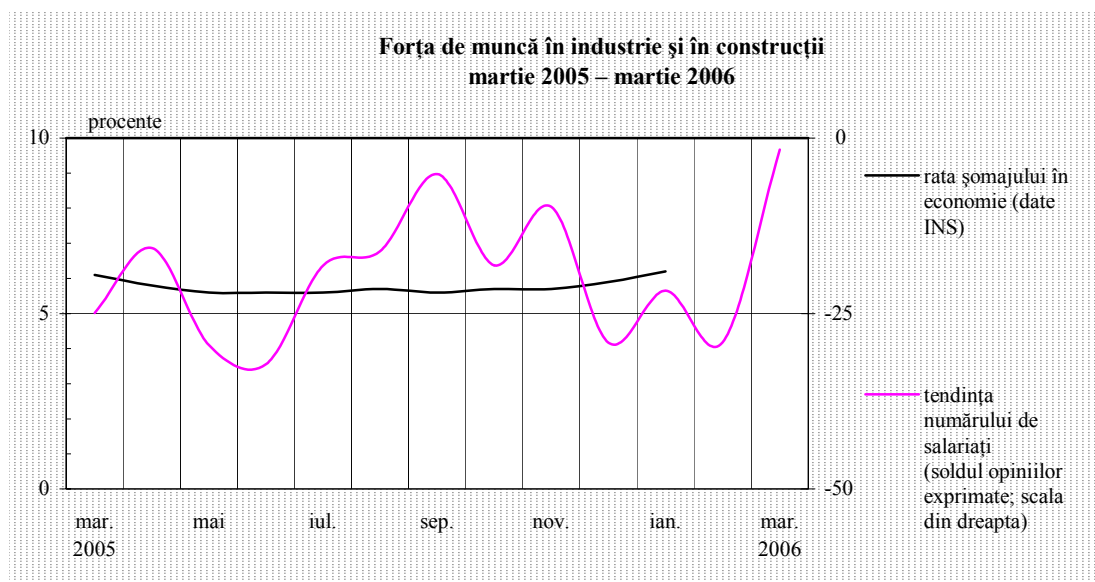
Utilizarea
forței de muncă

Atenuarea tendinței descendente a forței de muncă

O altă consecință a ameliorării expectațiilor referitoare la producția industrială și de construcții o reprezintă încetinirea semnificativă a procesului de reducere a numărului de salariați. Evoluția este sugerată de îmbunătățirea apreciabilă a soldului conjunctural (-2 la sută, de la -29 la sută în februarie), în condițiile în care variantele extreme de răspuns au reprezentat 16 și respectiv 18 la sută din totalul opiniilor. Circa două treimi din numărul respondenților nu întrevăd modificări ale personalului angajat.

Temperarea traiectoriei descrescătoare a forței de muncă va fi imprimată, pe de o parte, de angajările preconizate în unele ramuri (mai ales în industria de prelucrare a petrolului, cocsificare a cărbunelui și tratare a combustibililor nucleari și în activitatea de transport și distribuție a energiei electrice, termice, a gazelor și a apei calde, unde soldurile conjuncturale au consemnat inversări de semn, situându-se la +25 și respectiv +10 la sută), iar pe de altă parte, de atenuarea disponibilizărilor de personal, previzibilă mai ales în metalurgie, construcții metalice și produse din metal, în sectorul construcțiilor, în industria materialelor de construcții și în industria alimentară, a băuturilor și a produselor din tutun (în aceste patru ramuri, soldurile conjuncturale, deși în continuare negative, s-au ameliorat de 2-3 ori față de luna februarie).

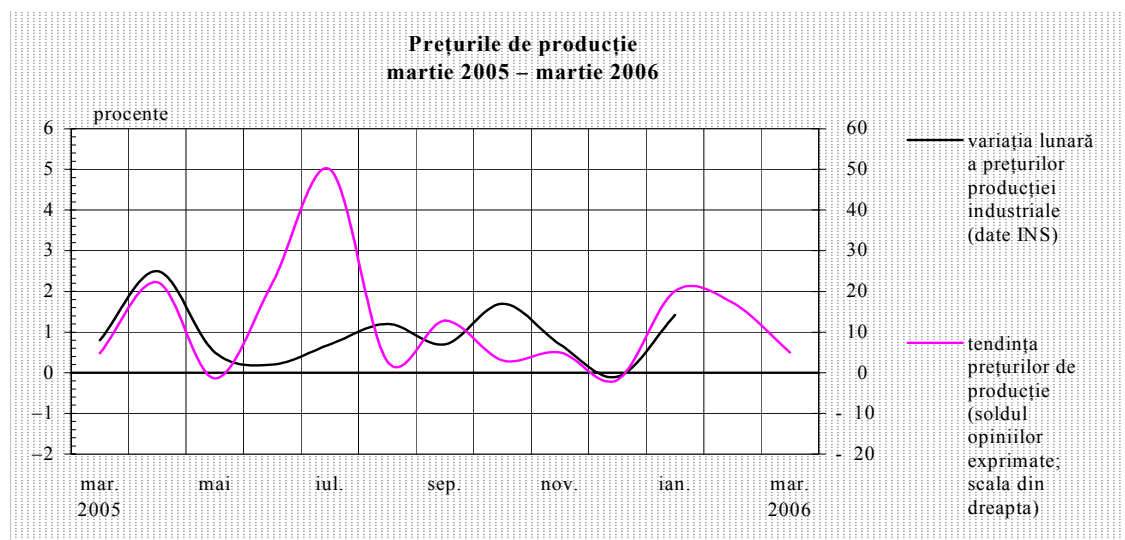
*Temperare a
trendului
descendent al
numărului de
salariați*



Încetinirea dinamicii prețurilor de producție

O evoluție favorabilă este anticipată și în privința prețurilor de producție, reducerea de 3,5 ori a soldului conjunktural (+5 la sută) sugerând o posibilă decelerare în luna martie. Acest rezultat s-a datorat atât reducerii ponderii răspunsurilor referitoare la creșterea prețurilor (14 la sută din totalul răspunsurilor), cât și majorării celei aferente opiniilor de tip „descendent” (9 la sută). Circa 76 la sută dintre participanții la sondaj estimează stabilitatea acestui indicator.

În structură, cele mai clare estimări de reducere a prețurilor de producție au fost formulate de companiile din industria de prelucrare a petrolului, cocsificare a cărbunelui și tratare a combustibililor nucleari (sold conjunktural: -26 la sută, comparativ cu +36 la sută în februarie) și, în mai mică măsură, de respondenții din industria chimică, de prelucrare a cauciucului și a maselor plastice (sold conjunktural: -17 la sută, de la +4 la sută în februarie). Dinamica pozitivă a prețurilor se va atenua probabil în industria metalurgică, a construcțiilor metalice și a produselor din metal (creșterea este anticipată doar de 4 la sută dintre companii, față de 15 la sută în februarie, în timp ce 96 la sută nu întrevăd modificări față de luna anterioară). În schimb, prețurile de producție vor continua să se plaseze pe un trend vizibil ascendent în industria mijloacelor de transport, în sectorul extractiv și în industria alimentară, a băuturilor și a produselor din tutun (solduri conjuncturale cuprinse între +23 și +45 la sută).



Frânare a
dinamicii
prețurilor de
producție

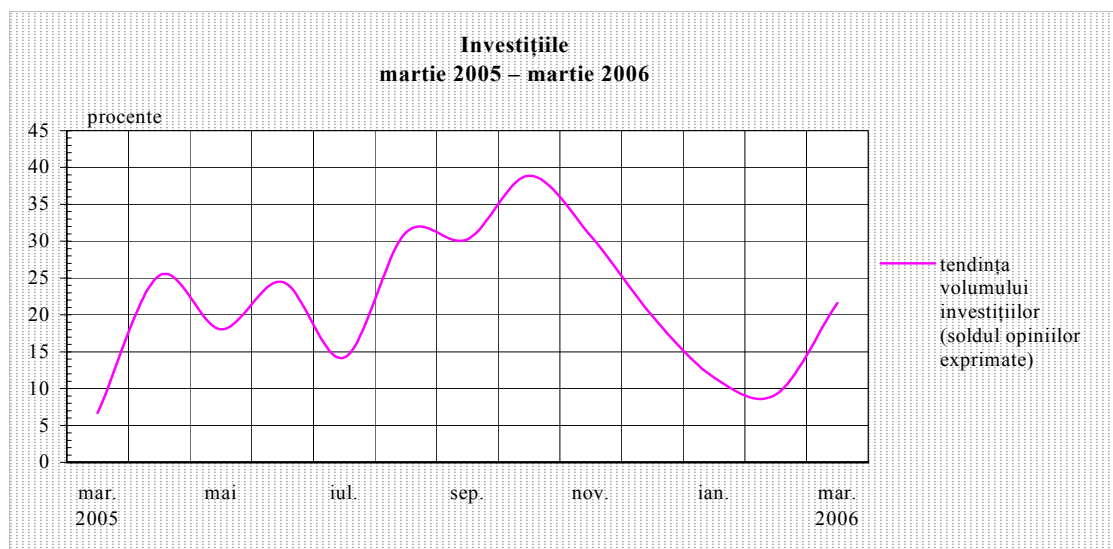
Investiții

Posibilă accelerare a ritmului investițiilor

Estimările pentru luna martie indică o probabilă intensificare a activității investiționale, sugerată de majorarea de 2,4 ori a soldului conjunctural (+22 la sută), în condițiile în care 31 la sută dintre respondenți au anticipat noi acumulări de capital, iar 9 la sută o reducere a investițiilor. Circa 58 la sută dintre participanții la sondaj nu întrevăd modificări ale acestui indicator.

Creșterea efortului investițional este anticipată în principal în industria metalurgică, a construcțiilor metalice și a produselor din metal și în industria alimentară, a băuturilor și a produselor din tutun (soldurile opiniilor s-au majorat de la +3 la +23 la sută și respectiv de la 0 la +21 la sută). Merită menționate, de asemenea, menținerea expectațiilor favorabile din industria mijloacelor de transport și din activitatea de transport și distribuție a energiei electrice, termice, a gazelor și a apei calde (solduri conjuncturale: +58 și respectiv +26 la sută), precum și atenuarea puternică a trendului descendent al investițiilor din construcții (sold conjunctural: -5 la sută, față de -40 la sută în februarie).

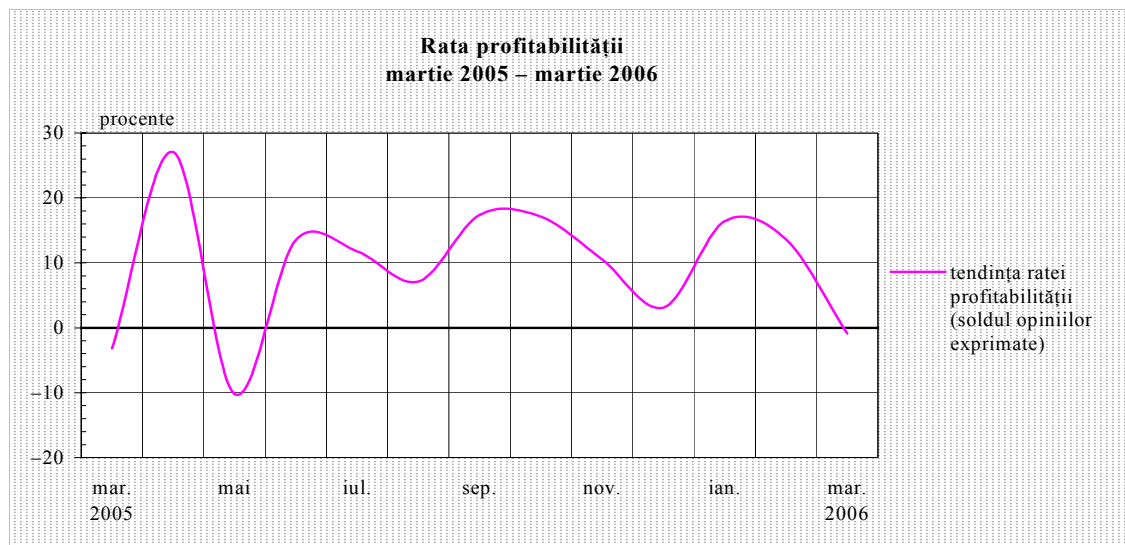
Intensitate în creștere a activității investiționale



Temperarea dinamicii ratei profitabilității

În luna martie, rata profitabilității își va încetini creșterea, fapt sugerat de reducerea substanțială a soldului conjunctural (de la +14 la sută la o valoare ușor negativă: -1 la sută). În acest sens au evoluat ambele variante extreme de răspuns – cea de tip „ascendent” (pondere în scădere de la 26 la 16 la sută) și cea de tip „descendent” (creștere a ponderii de la 13 la 17 la sută). Aproximativ 64 la sută dintre respondenți nu întrevăd modificări ale acestui indicator.

Cele mai previzibile deteriorări ale ratei profitabilității sunt consemnate în industria de prelucrare a petrolului, cocsificare a cărbunelui și tratare a combustibililor nucleari, în activitatea de producție, transport și distribuție a energiei electrice, termice, a gazelor și a apei calde, dar și în industria de mijloace ale tehnicii de calcul și aparate radio-TV (soldurile conjuncturale și-au inversat semnul, coborând la -18, -9 și respectiv -43 la sută). În plus, indicatorul își va încetini creșterea în industria mijloacelor de transport (sold conjunctural: +14 la sută, un sfert din nivelul lunii februarie) și va continua să scadă în sectorul construcțiilor (sold conjunctural: -31 la sută, similar intervalului precedent). În schimb, în ramuri precum industria chimică, de prelucrare a cauciucului și a maselor plastice și industria materialelor de construcții, rata profitabilității își va opri scăderea (ameliorare a soldurilor conjuncturale de la -14 la +19 la sută, respectiv de la -37 la +3 la sută).



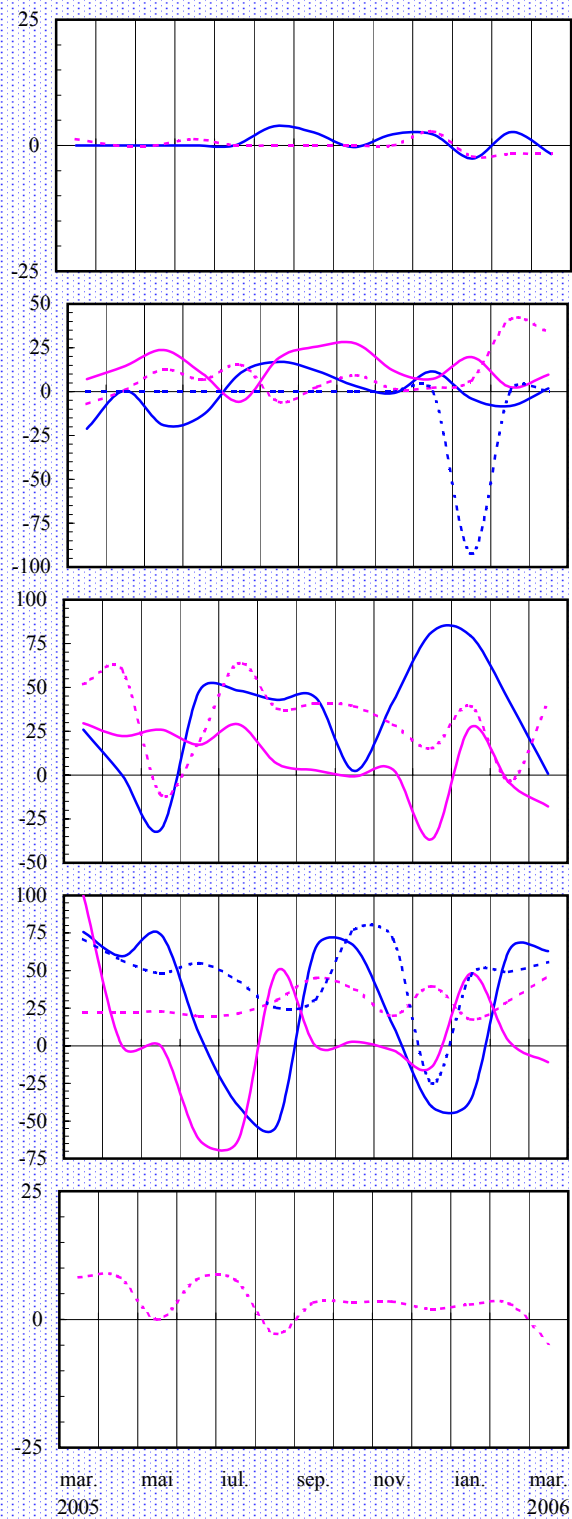
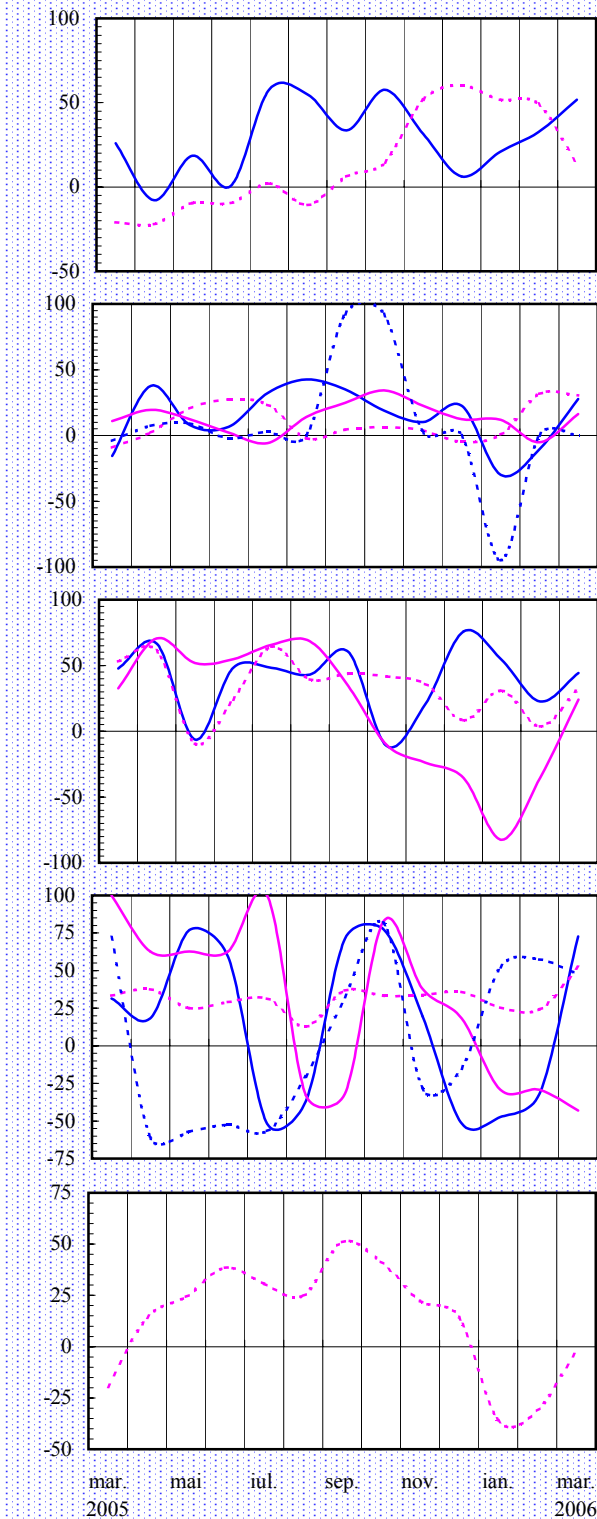
*Dinamică în
scădere a ratei
profitabilității*

Evaluarea volumului comenzilor totale

Evaluarea volumului comenzilor pentru export

(soldul opiniilor exprimate - %)

(soldul opiniilor exprimate - %)

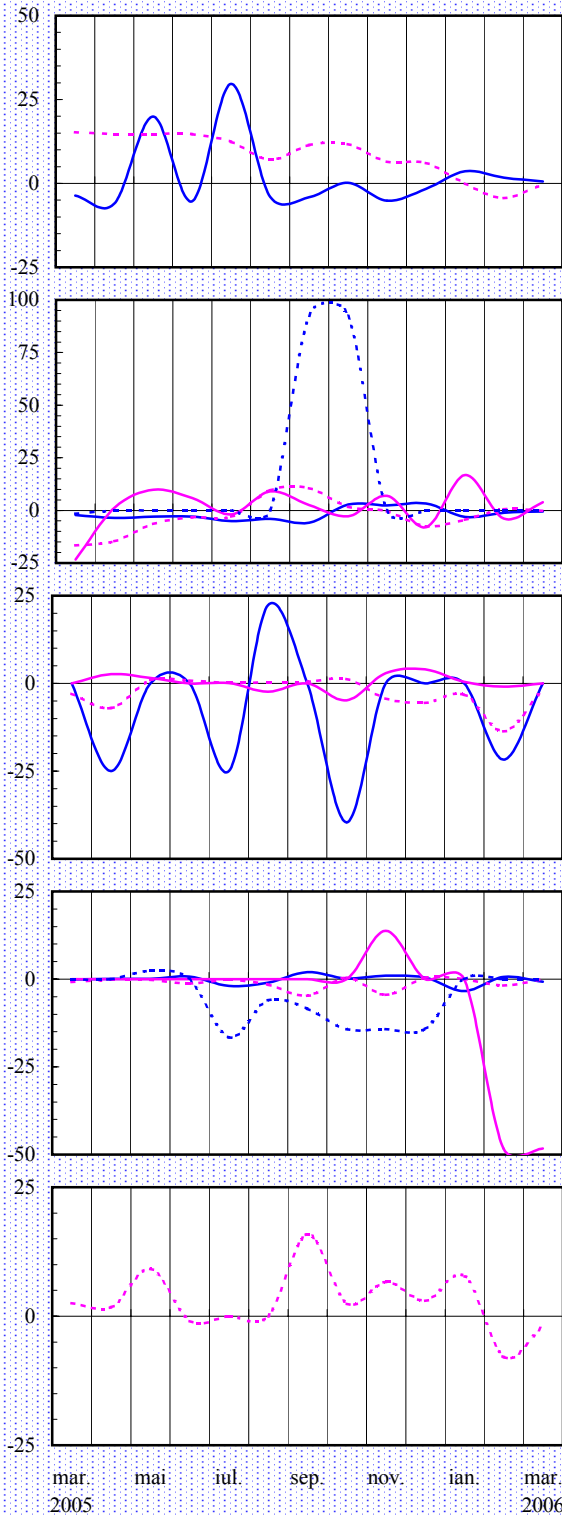


Notă: Literele care apar în cadrul legendelor corespund diverselor ramuri (vezi pagina 16).

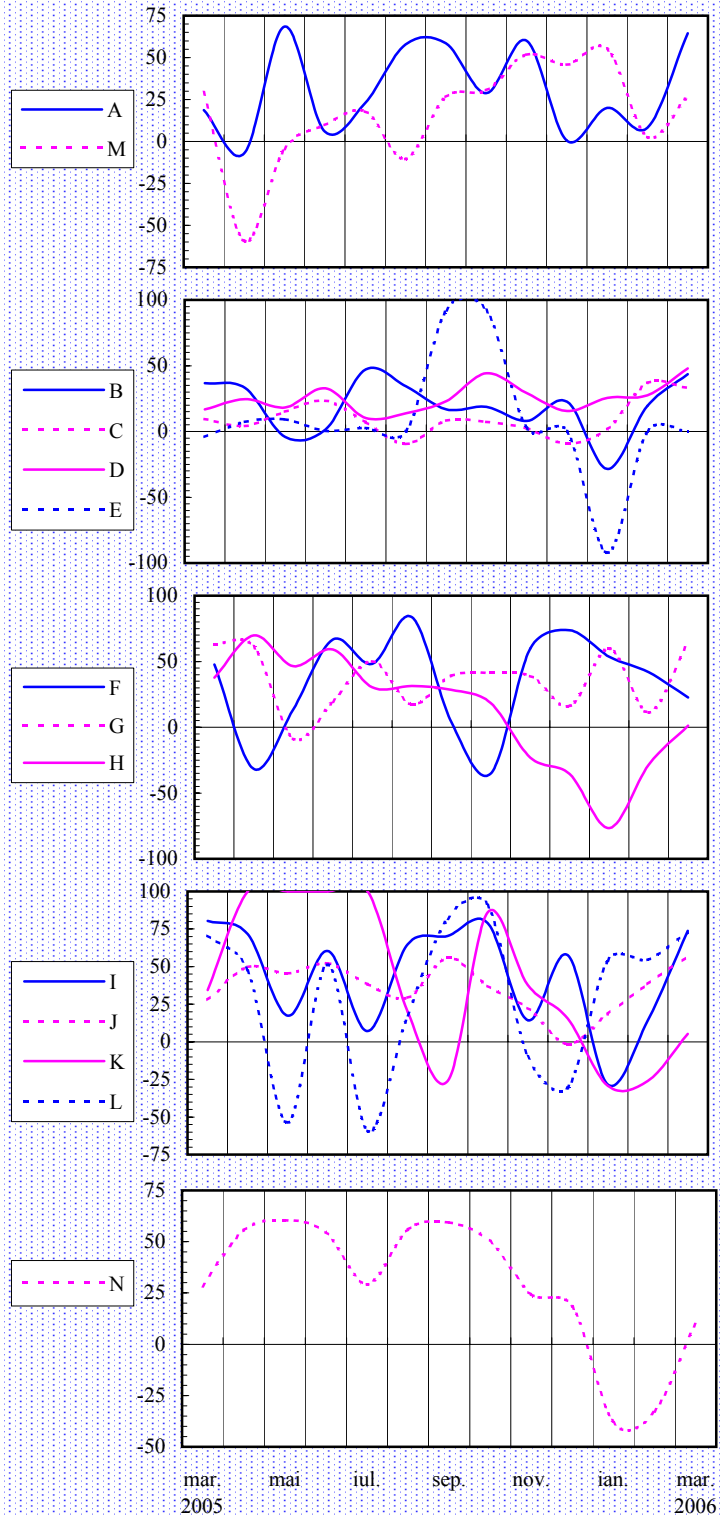
Evaluarea stocurilor de materii prime

Tendința preconizată a producției

(soldul opiniilor exprimate - %)

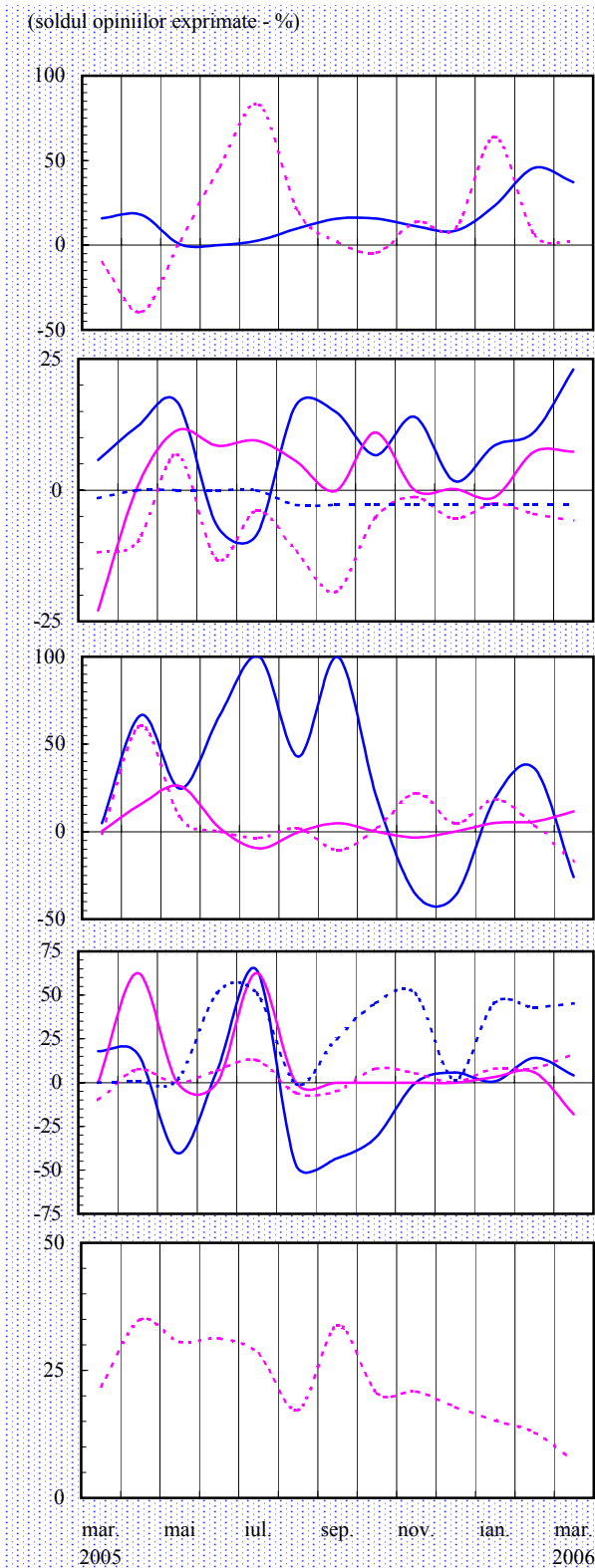


(soldul opiniilor exprimate - %)

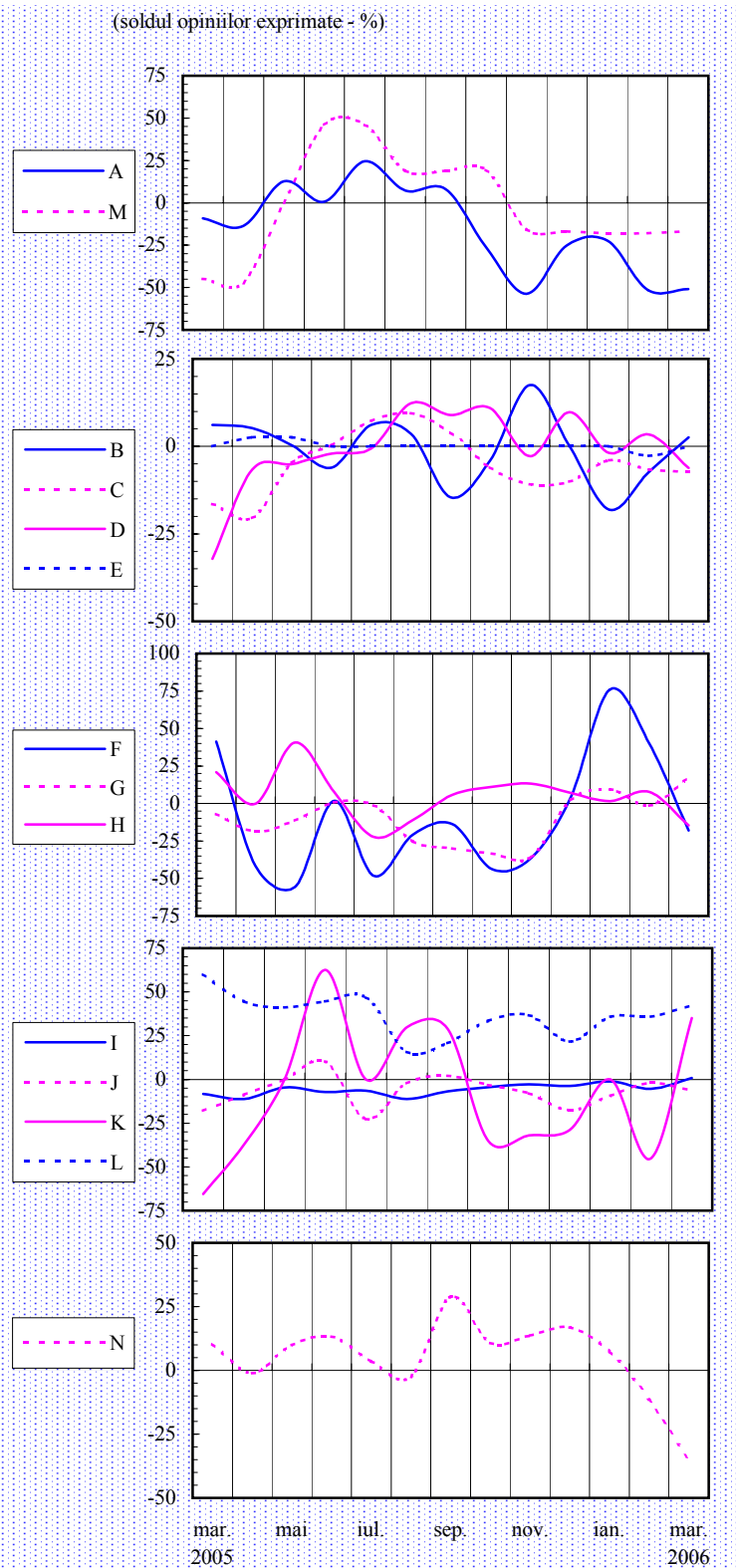


Notă: Literele care apar în cadrul legendelor corespund diverselor ramuri (vezi pagina 16).

Tendința prețurilor de producție



Evaluarea stocurilor de produse finite

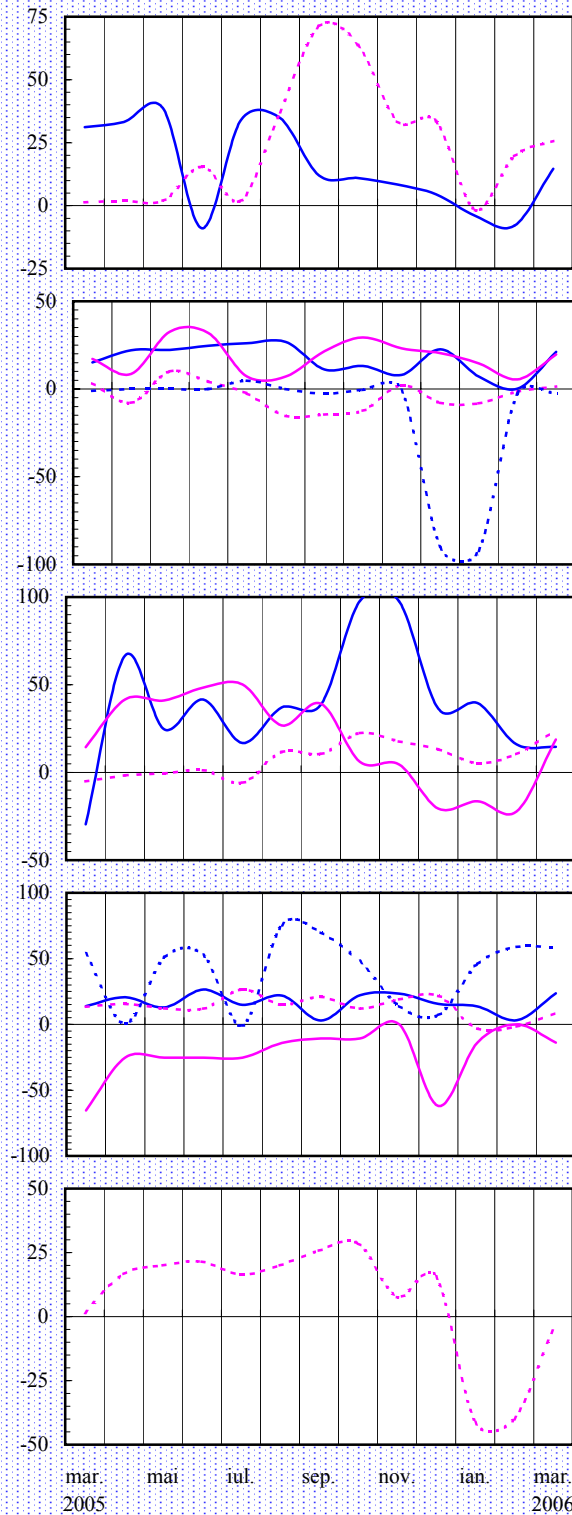


Notă: Literele care apar în cadrul legendelor corespund diverselor ramuri (vezi pagina 16).

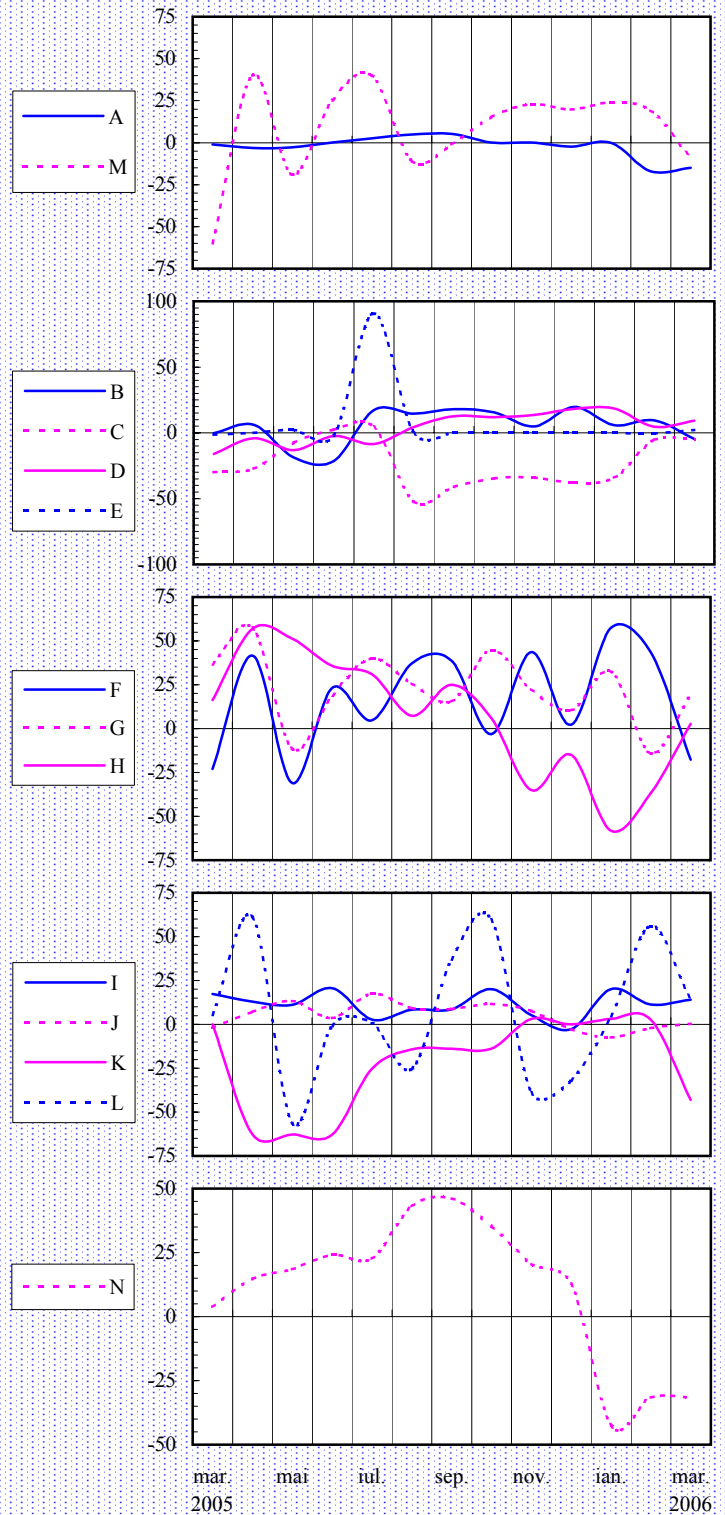
Evaluarea investițiilor

Evaluarea ratei profitabilității

(soldul opiniilor exprimate - %)



(soldul opiniilor exprimate - %)



Notă: Literele care apar în cadrul legendelor corespund diverselor ramuri (vezi pagina 16).

Precizări metodologice

Sondajul de conjunctură se desfășoară cu sprijinul sucursalelor Băncii Naționale a României și se bazează pe un eșantion național reprezentativ la nivel județean (atât ca pondere, cât și ca structură pe ramuri). Începând cu luna august 2005, componența eșantionului a fost extinsă, numărul unităților selectate depășind în prezent 420.

Întreprinderile cuprinse în eșantion fac parte din următoarele ramuri:

- A - extracția și prepararea cărbunelui; extracția petrolului și gazelor naturale; extracția și prepararea minereurilor metalifere; alte activități extractive;
- B - alimentară și băuturi; produse din tutun;
- C - textilă și produse textile; confecții din textile, blănuri și piele; pielărie și încălțăminte;
- D - prelucrarea lemnului; celuloză, hârtie și carton; mobilier;
- E - edituri, poligrafie și reproducerea înregistrărilor pe suport;
- F - prelucrarea petrolului, cocsificarea cărbunelui și tratarea combustibililor nucleari;
- G - chimie și fibre sintetice și artificiale; prelucrarea cauciucului și a maselor plastice;
- H - materiale de construcții; industria sticlei, porțelanului și faianței;
- I - metalurgie; construcții metalice și produse din metal;
- J - mașini și echipamente; echipamente și aparate electrice;
- K - mijloace ale tehnicii de calcul și de birou; echipamente, aparate de radio, televiziune și comunicații; aparatură și instrumente medicale, de precizie, optică și ceasornicărie;
- L - mijloace de transport;
- M - producția, transportul și distribuția de energie electrică și termică, gaze și apă caldă;
- N - construcții.

Sondajul efectuat asigură respectarea principiului statistic al confidențialității datelor individuale.

Pentru completarea răspunsurilor la întrebările chestionarului, se cere aprecierea calitativă a tendinței indicatorilor economici, prin marcarea uneia dintre variantele: ascendent, descendent, suficient, insuficient, normal, nemodificat etc.

Prin prelucrarea datelor, se obține procentajul opiniilor exprimate pentru fiecare dintre variantele de răspuns, iar apoi se calculează soldul acestora, prin diferența dintre totalul opiniilor ce se exprimă pentru "ascendent" ("mai mult decât suficient") și totalul opiniilor care se exprimă pentru "descendent" ("insuficient"). Procentajul răspunsurilor care indică stabilitate sau normalitate în evoluția indicatorilor nu este luat în calculul acestui sold.

Pentru a asigura omogenitatea datelor, eșantionul de întreprinderi se menține pe timp de minimum 12 luni calendaristice.

Pentru agregarea datelor la nivel național, criteriul de ponderare utilizat este cifra de afaceri la data de 31 decembrie a anului anterior.

N o t ă

*Redactarea buletinului a fost finalizată la data de 28 martie 2006.
Agregarea și prelucrarea informațiilor furnizate de sucursalele Băncii Naționale
a României, redactarea și tehnoredactarea buletinului au fost realizate de
Direcția Studii și Publicații, tel. 021/312.43.75, fax 021/314.97.52.
Reproducerea publicației este interzisă, iar utilizarea datelor în diferite lucrări
este permisă numai cu indicarea sursei.
internet: <http://www.bnro.ro>*