



BANCA NAȚIONALĂ A ROMÂNIEI

BULETIN DE CONJUNCTURĂ

Anul IX nr.104

August 2006

Cuprins

<i>Tendințe generale</i>	- Probabilitate scăzută de revigorare a activității economice în luna august 2006	2
<i>Evoluția producției</i>	- Dinamică în continuare scăzută a producției ..	3
<i>Stocuri</i>	- Posibilă absorbție a stocurilor de produse finite; aprovizionare normală cu materii prime	6
<i>Factori care frânează producția</i>	- Cererea insuficientă – principala cauză de limitare a producției	7
<i>Utilizarea forței de muncă</i>	- Trend descendent al numărului de salariați	8
<i>Prețuri de producție</i>	- Variație scăzută a dinamicii prețurilor de producție	9
<i>Investiții</i>	- Evoluție ascendentă, dar nu accelerată, a investițiilor	10
<i>Profitabilitate</i>	- Modificare nesemnificativă a dinamicii ratei profitabilității	11
<i>Secțiune grafică – evoluții sectoriale</i>		12
<i>Precizări metodologice</i>		16

*Tendințe
generale*

Probabilitate scăzută de revigorare a activității economice în luna august 2006

Rezultatele sondajului de conjunctură realizat de BNR pentru luna august nu relevă o îmbunătățire a principalilor indicatori ai activității din industrie și construcții.

După decelerarea de ritm anticipată pentru iulie, managerii intervievați nu estimează o redresare a producției în luna august, dată fiind diminuarea cu încă 7 puncte procentuale a soldului conjunctural¹ (+11 la sută, cel mai scăzut nivel din ultimele 12 luni). Nici în privința comenzilor nu se conturează perspectiva unei accelerări a dinamicii lunare, o contribuție în acest sens revenind și componente externe a cererii pentru produsele autohtone (soldurile opiniilor s-au situat la niveluri similare lunii precedente atât în cazul portofoliului total de comenzi, cât și în cel al comenzilor pentru export).

Aprovizionarea cu materii prime se va desfășura în condiții normale (potrivit opiniei a 88 la sută dintre managerii intervievați). Stocurile de produse finite vor consemna o posibilă restrângere, sugerată de inversarea de semn a soldului conjunctural (-7 la sută, față de +5 la sută în iulie).

Buna desfășurare a procesului de producție va fi afectată și în luna august de insuficiența cererii (invocată de 20 la sută dintre respondenți), dar va resimți și influența nefavorabilă exercitată de evoluția cursului de schimb, de blocajul financiar, de dificultățile de aprovizionare și de nivelul ridicat al ratelor dobânzilor bancare.

Piața muncii se va confrunța în continuare cu o tendință de restrângere a numărului de salariați (sold conjunctural: -13 la sută). Circa două treimi dintre respondenți nu vor opera modificări de personal.

Prețurile de producție din industrie și construcții se vor plasa și în luna august pe o traiectorie ascendentă, fiind puțin probabilă o modificare a dinamicii acestora față de iulie, dată fiind variația ne semnificativă a soldului conjunctural pozitiv (23 la sută). Trei pătrimi din numărul total al participanților la sondaj nu întrevăd variații ale acestui indicator.

Acumulările de capital nu se vor accelera față de iulie, reducerea în continuare a soldului conjunctural, până aproape la jumătate din nivelul lunii mai, sugerând chiar o posibilă temperare a procesului investițional pe perioada verii. Trenarea activității productive în intervalul analizat se va reflecta și în probabilitatea modestă de majorare a ratei profitabilității, având în vedere menținerea soldului conjunctural la un nivel scăzut (+6 la sută).

¹ Exprimă tendința indicatorului și se calculează ca diferență între ponderea opiniilor favorabile și cea a opiniilor nefavorabile.

Dinamică în continuare scăzută a producției***Evoluția
producției***

Deși estimările pentru luna august indică extinderea în continuare a portofoliului total al comenzilor în industrie și construcții, nu se întrevide posibilitatea unei intensificări a dinamicii lunare, având în vedere faptul că soldul conjunctural pozitiv s-a situat la un nivel apropiat celui din iulie (26 la sută, față de 24 la sută). Ponderea răspunsurilor optimiste a rămas neschimbată (43 la sută), iar cea a opiniilor negative a scăzut cu 2 puncte procentuale (17 la sută). Circa 41 la sută dintre respondenți anticipează un nivel constant al indicatorului analizat.

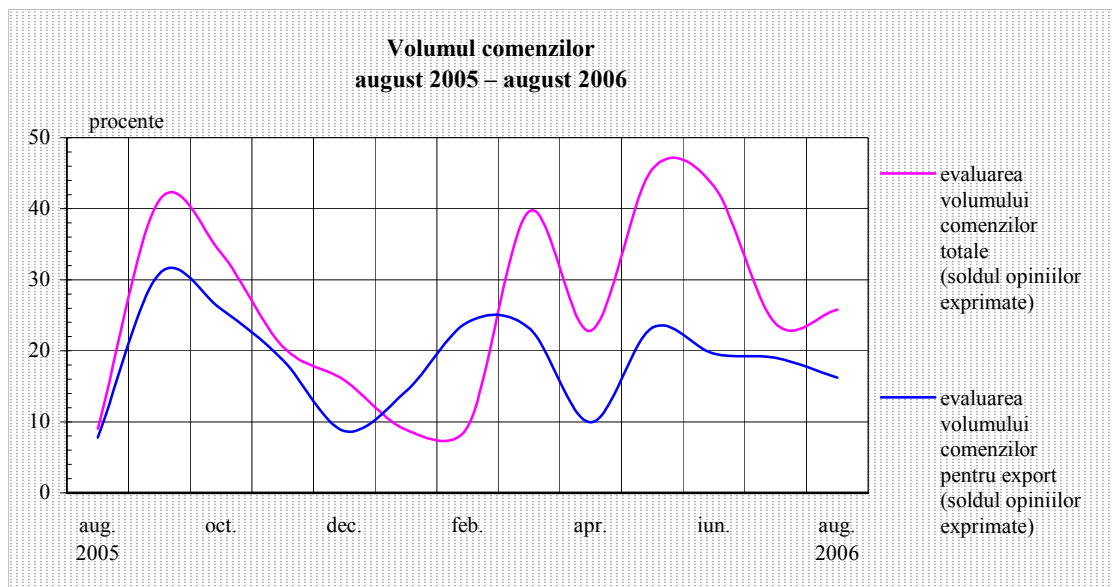
Evoluții	Iul. 2006	Aug. 2006
Producția	↗	↗
Comenzi noi - total, din care:	↗	↗
Comenzi noi pentru export	↗	↗
Gradul de utilizare a capacităților de producție	82%	81%

Majorarea volumului total al comenzilor va fi probabil mai vizibilă în industria metalurgică, a construcțiilor metalice și a produselor din metal, în sectorul construcțiilor, în industria materialelor de construcții și în industria chimică, de prelucrare a cauciucului și a maselor plastice (solduri conjuncturale pozitive cuprinse între 50 și 68 la sută). La extremitatea opusă se mențin estimările din industria mijloacelor de transport și din activitatea de producție, transport și distribuție a energiei electrice, termice, a gazelor și a apei calde (solduri conjuncturale: -52 și respectiv -22 la sută), luna august consemnând în plus față de iulie deteriorarea sensibilă a perspectivelor în industria textilă, de confecții, pielărie și încălțăminte și în activitatea de edituri, poligrafie și reproducere a înregistrărilor pe suportți (-51 și respectiv -96 la sută).

Nici comenzile pentru export nu își vor accelera ritmul de creștere, soldul conjunctural variind cu doar 3 puncte procentuale față de luna iulie (+16 la sută), în principal ca urmare a ponderii superioare a răspunsurilor de tip „descendent” (11 la sută). Portofoliul comenzilor pentru export nu va suferi modificări în opinia a 41 la sută dintre participanții la sondaj.

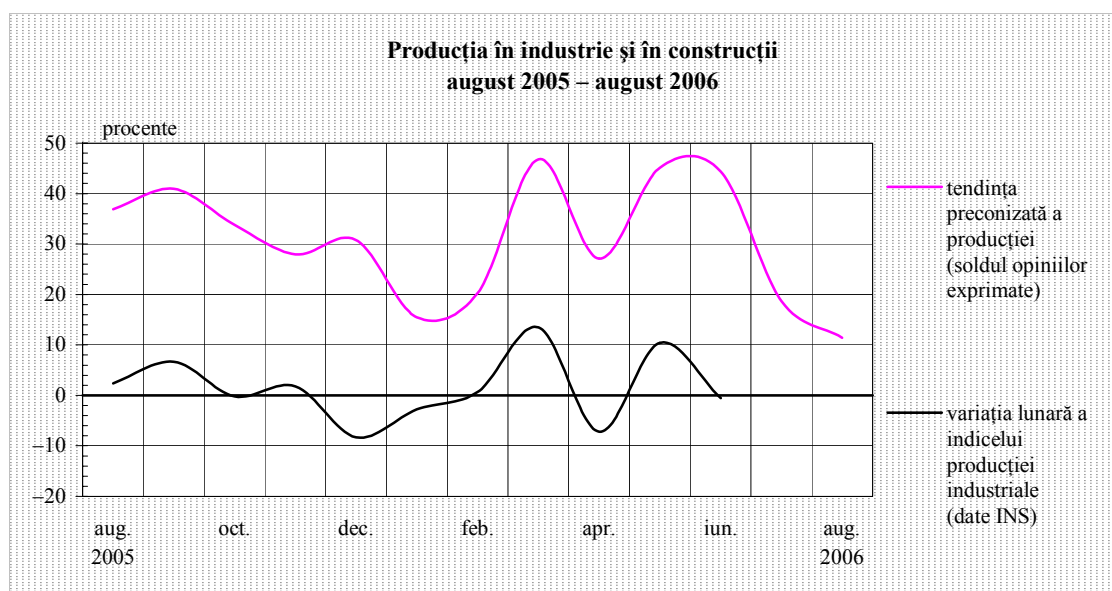
Companiile care au formulat cele mai ferme opinii pozitive aparțin ramurilor: metalurgie, construcții metalice și produse din metal, industria chimică, de prelucrare a cauciucului și a maselor plastice, industria de prelucrare a petrolului, cocsificare a cărbunelui și tratare a combustibililor nucleari (soldurile conjuncturale variază între +39 și +52 la sută). Restrângerea volumului de comenzi pentru export a fost anticipată de majoritatea operatorilor din industria mijloacelor de transport, din industria textilă, de confecții, pielărie și încălțăminte și din activitatea de edituri, poligrafie și reproducere a înregistrărilor pe suportți (solduri conjuncturale cuprinse între -46 și -96 la sută).

*Variație
ne semnificativă a
dinamicii
portofoliului de
comenzi*



După decelerarea de ritm anticipată pentru iulie, participanții la sondaj nu întrevăd o revigorare a producției în luna august, dată fiind diminuarea cu încă 7 puncte procentuale a soldului conjunctural (+11 la sută, cel mai scăzut nivel din ultimele 12 luni). Circa 35 la sută dintre managerii intervievați estimează extinderea activității, în timp ce 24 la sută se situează pe poziția diametral opusă. Similar intervalului anterior, producția se va menține neschimbată în opinia a 41 la sută dintre respondenți.

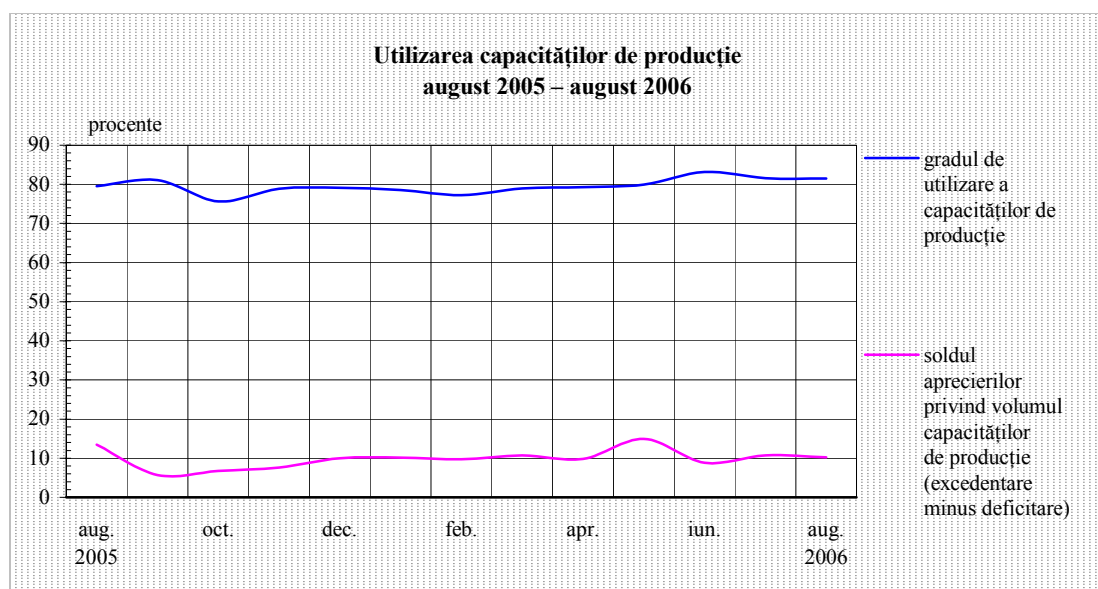
*Menținere a
dinamicii
modeste a
producției*



Redresarea ritmului de creștere a producției în luna august va fi probabil împiedicată, pe de o parte, de menținerea așteptărilor nefavorabile din industria mijloacelor de transport și din activitatea de producție, transport și distribuție a energiei electrice, termice, a gazelor și a apei calde (solduri conjuncturale: -62 și respectiv -21 la sută), iar pe de altă parte, de înrăutățirea

estimărilor din industria de prelucrare a petrolului, cocsificare a cărbunelui și tratare a combustibililor nucleari (inversare de semn a soldului conjunctural, până la -25 la sută) și din industria textilă, de confecții, pielărie și încălțăminte (de la -15 la -46 la sută). Ramurile cu cele mai ferme opinii optimiste au fost metalurgia, construcțiile metalice și produsele din metal, sectorul construcțiilor și industria de prelucrare a lemnului (solduri conjuncturale pozitive cuprinse între 58 și 79 la sută).

Gradul mediu de utilizare a capacităților de producție se va menține la un nivel asemănător celui din luna iulie (81 la sută). Cele mai bune performanțe se vor înregistra în industria metalurgică, a construcțiilor metalice și a produselor din metal, în industria mijloacelor de transport și în industria de mijloace ale tehnicii de calcul și aparate radio-TV (88 până la 91 la sută), în timp ce rezultatele cele mai modeste sunt anticipate în industria textilă, de confecții, pielărie și încălțăminte (68 la sută).



Grad ridicat de utilizare a capacităților de producție

În luna august, dimensiunea capacităților de producție va fi adecvată în cazul a 88 la sută dintre companiile analizate. Soldul conjunctural a fost asemănător celui din iulie (+10 la sută), în condițiile în care 11 la sută dintre managerii intervievați estimează dotări excedentare și doar 1 la sută un disponibil insuficient.

O bună corelare a programului de producție cu dotările existente este anticipată de toate companiile aparținând industriei metalurgice, a construcțiilor metalice și a produselor din metal, industriei materialelor de construcții și activității de edituri, poligrafie și reproducere a înregistrărilor pe suporturi. Un surplus de capacități va fi vizibil mai ales în activitatea de producție, transport și distribuție a energiei electrice, termice, a gazelor și a apei calde (sold conjunctural: +19 la sută), în timp ce la extremitatea opusă se va situa probabil industria de mijloace ale tehnicii de calcul și aparate radio-TV (-27 la sută).

Stocuri

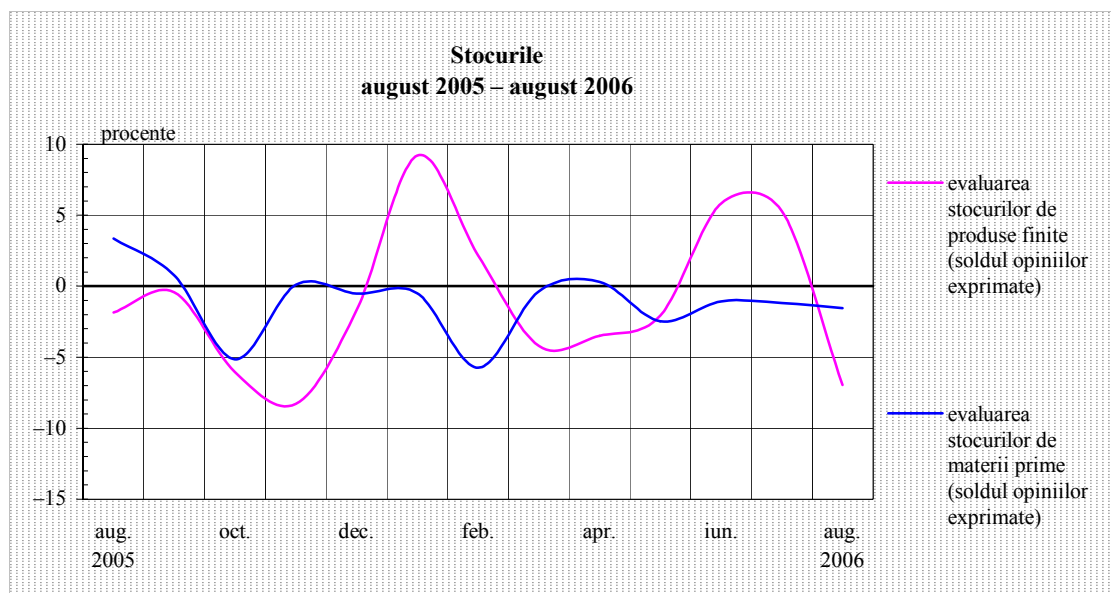
Posibilă absorbție a stocurilor de produse finite; aprovizionare normală cu materii prime

Luna august va consemna o restrângere a stocurilor de produse finite, sugerată de inversarea de semn a soldului conjunktural (-7 la sută, față de +5 la sută în iulie). La acest rezultat au contribuit ambele variante extreme de răspuns – reducerea ponderii aferente opiniilor de tip „ascendent” (13 la sută), concomitent cu majorarea la 20 la sută a celei din categoria „descendent”. Circa 56 la sută dintre participanții la sondaj nu întrevăd modificări ale acestui indicator.

Evoluții	Iul. 2006	Aug. 2006
Stocurile de produse finite	↗	↘
Stocurile de materii prime	↘	↘

Absorbția stocurilor de produse finite va fi mai vizibilă probabil în industria mijloacelor de transport, în industria de prelucrare a petrolului, cocsificare a cărbunelui și tratare a combustibililor nucleari, în industria materialelor de construcții și în cea de mijloace ale tehnicii de calcul și aparate radio-TV (solduri conjunkturale cuprinse între -51 și -24 la sută). Acumulări de stocuri sunt prevăzute mai ales în sectorul construcțiilor, în industria de prelucrare a lemnului și în activitatea de producție, transport și distribuție a energiei electrice, termice, a gazelor și a apei calde (solduri conjunkturale pozitive variind între 16 și 27 la sută).

*Posibilă
diminuare a
stocurilor de
produse finite;
nivel adecvat al
stocurilor de
materii prime*



În ceea ce privește disponibilul de materii prime, și în luna august majoritatea respondenților estimează un nivel normal. Ponderea opiniilor de acest tip (88 la sută) a fost inferioară cu 2 puncte procentuale nivelului din perioada anterioară, iar soldul conjunktural s-a menținut ușor negativ (-2 la sută).

Disponibilul de materii prime se va încadra în limite normale în cazul a 96 până la 100 la sută dintre companiile cu activitate în domeniile: chimie, cauciuc și mase plastice; construcții;

metalurgie, produse din metal și construcții metalice; edituri, poligrafie și reproducere a înregistrărilor pe suporturi. Un nivel deficitar al stocurilor de materii prime este mai probabil în industria de mijloace ale tehnicii de calcul și aparate radio-TV și în industria textilă, de confecții, pielărie și încălțăminte (solduri conjuncturale: -40 și respectiv -27 la sută), iar un ușor excedent este preconizat în industria mijloacelor de transport (+12 la sută).

Cererea insuficientă - principala cauză de limitare a producției

*Factori care
frânează
producția*

În luna august, insuficiența cererii – principalul factor restrictiv al activității din industrie și construcții (în opinia a 20 la sută dintre managerii intervievați) – va afecta în principal industria textilă, de confecții, pielărie și încălțăminte, sectorul construcțiilor și industria alimentară, a băuturilor și a produselor din tutun, în proporție de 35 până la 63 la sută.

Circa 14 la sută dintre respondenți resimt influența nefavorabilă a evoluției cursului de schimb, cele mai ferme opinii în acest sens continuând să fie formulate în industria textilă, de confecții, pielărie și încălțăminte, industria de prelucrare a petrolului, cocsificare a cărbunelui și tratare a combustibililor nucleari, industria de prelucrare a lemnului și industria de mașini și echipamente, de echipamente și aparate electrice (ponderea răspunsurilor este cuprinsă între 21 și 45 la sută).

O pondere similară în totalul răspunsurilor au deținut-o opiniile referitoare la blocajul financiar, influența acestui factor fiind mai pregnantă în sectorul construcțiilor, în industria chimică, de prelucrare a cauciucului și a maselor plastice și în industria de mijloace ale tehnicii de calcul și aparate radio-TV (30 până la 49 la sută în cadrul fiecărei ramuri).

În opinia a circa 7 la sută dintre participanții la sondaj, un alt factor de limitare a producției în luna august îl reprezintă lipsa materiilor prime, cu un impact mai puternic în industria de mijloace ale tehnicii de calcul și aparate radio-TV și în industria textilă, de confecții, pielărie și încălțăminte (40 și respectiv 23 la sută dintre respondenții aparținând ramurilor menționate).

Creșterea producției va fi frânată și de nivelul încă ridicat al ratelor dobânzii bancare (potrivit estimărilor a 6 la sută dintre managerii intervievați), influența sa fiind semnalată în special în industria chimică, de prelucrare a cauciucului și a maselor plastice și în industria textilă, de confecții, pielărie și încălțăminte (ponderi de 22 și respectiv 27 la sută).

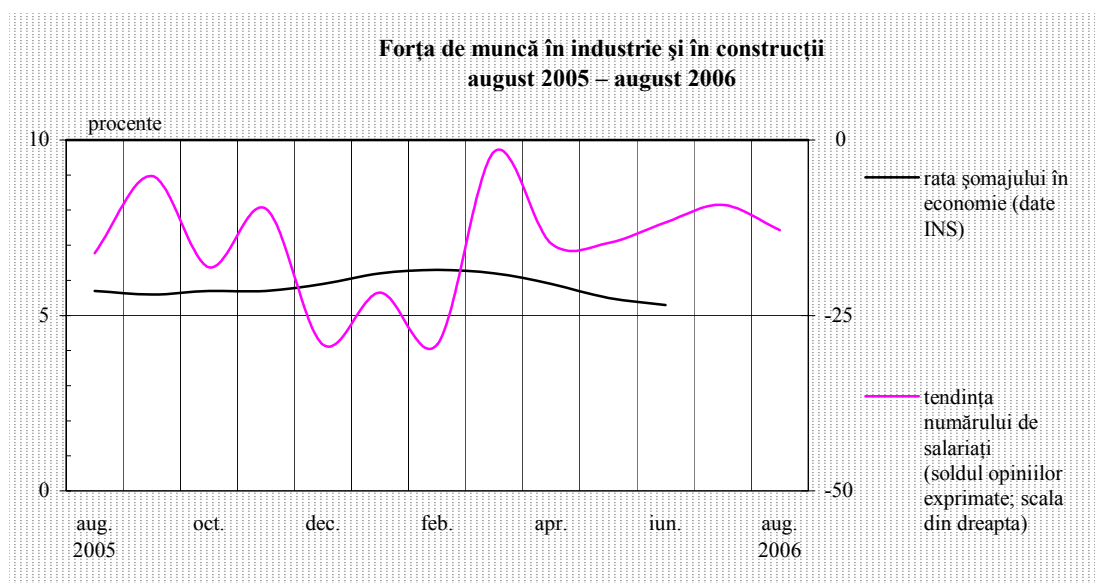
Utilizarea
forței de muncă

Trend descendent al numărului de salariați

Deși două treimi din totalul managerilor intervievați continuă să estimeze un nivel constant al numărului de salariați, în luna august este posibil să asistăm la o ușoară accentuare a perspectivei negative asupra acestui indicator. Evoluția este sugerată de deteriorarea cu 4 puncte procentuale a soldului conjunctural (-13 la sută), ca urmare a reducerii până la 11 la sută a ponderii răspunsurilor favorabile, concomitent cu majorarea până la 24 la sută a celei aferente variantei „descendent” de răspuns.

Reduceri de personal sunt mai probabile în industria de prelucrare a petrolului, cocsificare a cărbunelui și tratare a combustibililor nucleari (sold conjunctural: -68 la sută) și, în măsură mai mică, în industria metalurgică, a construcțiilor metalice și a produselor din metal (-26 la sută). Angajări sunt prevăzute mai ales în sectorul construcțiilor și în industria de mijloace ale tehnicii de calcul și aparate radio-TV (solduri pozitive ale opiniilor de 35 și respectiv 39 la sută).

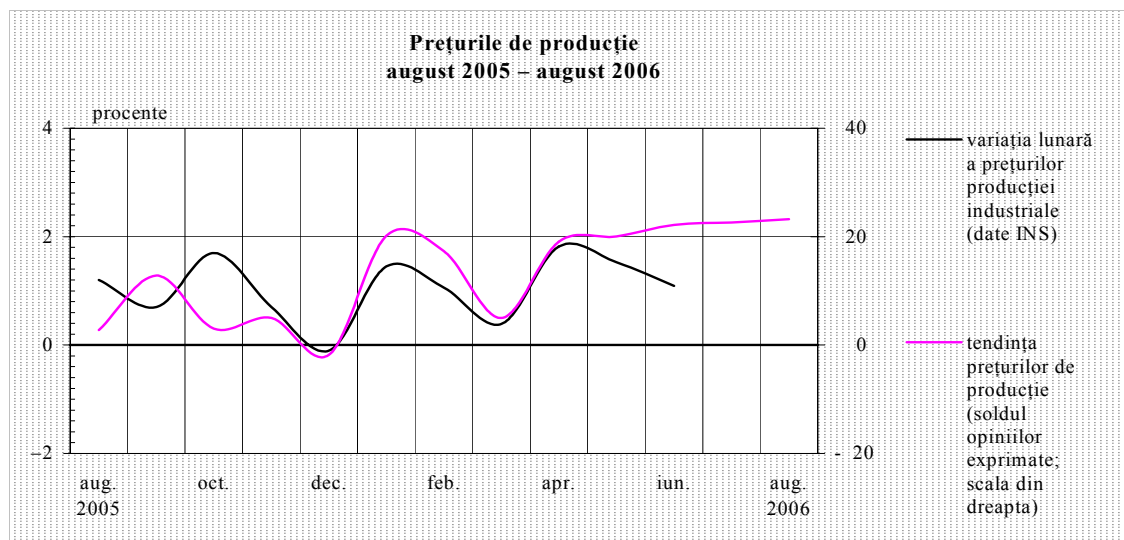
*Menținere a
trajectoriei
descrescătoare
a numărului de
salariați*



Variație scăzută a dinamicii prețurilor de producție

Prețurile de producție din industrie și construcții se vor plasa și în luna august pe o traiectorie ascendentă, fiind puțin probabilă o modificare a dinamicii acestora față de iulie, dată fiind variația nesemnificativă a soldului conjunctural pozitiv (23 la sută). Circa 24 la sută dintre respondenți anticipează creșterea prețurilor, în timp ce numai 1 la sută prevăd o scădere a acestora. Trei pătrimi din numărul total al participanților la sondaj nu întrevăd variații ale acestui indicator.

Majorări de prețuri sunt anticipate îndeosebi în industria metalurgică, a construcțiilor metalice și a produselor din metal și în industria de prelucrare a petrolului, cocsificare a cărbunelui și tratare a combustibililor nucleari (solduri conjuncturale pozitive de 53-54 la sută). Pentru luna august se remarcă patru ramuri industriale în care stabilitatea prețurilor de producție este afirmată de totalitatea întreprinderilor de profil. Este vorba despre industria mijloacelor de transport, industria de mașini și echipamente, de echipamente și aparate electrice, industria chimică, de prelucrare a cauciucului și a maselor plastice și activitatea de edituri, poligrafie și reproducere a înregistrărilor pe suporturi.



Modificare marginală a ritmului de creștere aferent prețurilor de producție

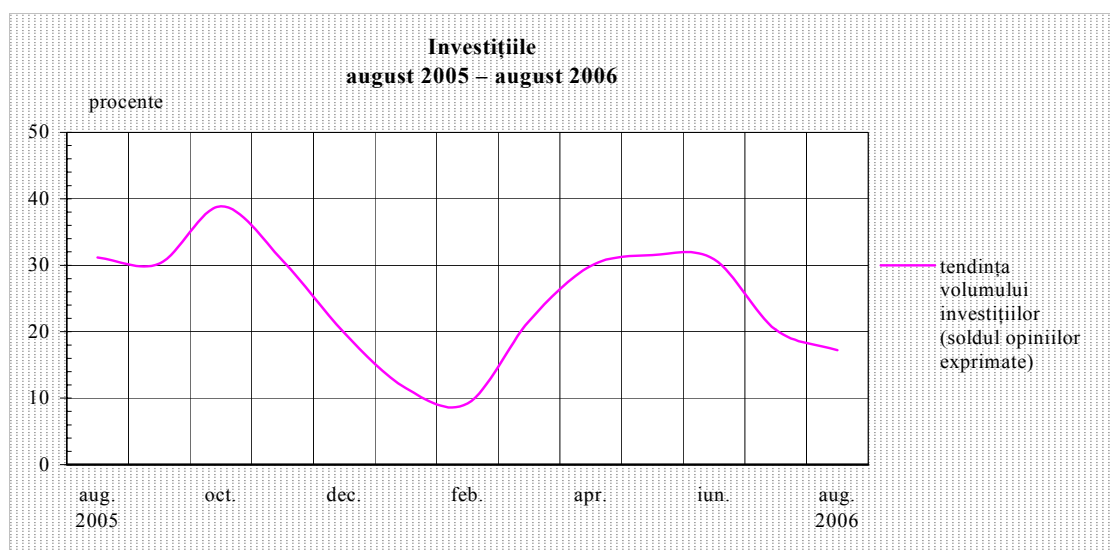
Investiții

Evoluție ascendentă, dar nu accelerată, a investițiilor

Luna august va consemna continuarea acumulărilor de capital în industrie și construcții. Deși soldul pozitiv al opiniilor (17 la sută) nu s-a modificat substanțial față de intervalul anterior, noua sa reducere, până aproape la jumătate din nivelul lunii mai, sugerează o posibilă temperare a procesului investițional pe perioada verii. Ponderea companiilor care vor aloca noi fonduri în această direcție a fost similară celei din iulie (28 la sută), dar numărul răspunsurilor pesimiste a crescut, reprezentând 11 la sută din total. Circa 60 la sută dintre managerii intervievați nu anticipează modificări ale efortului investițional.

Estimări pozitive au fost formulate mai ales în activitatea de producție, transport și distribuție a energiei electrice, termice, a gazelor și a apei calde, în industria alimentară, a băuturilor și a produselor din tutun, în industria chimică, de prelucrare a cauciucului și a maselor plastice și în industria de prelucrare a lemnului (solduri conjuncturale pozitive cuprinse între 31 și 57 la sută). La extremitatea opusă se situează îndeosebi industria mijloacelor de transport și industria de prelucrare a petrolului, cocsificare a cărbunelui și tratare a combustibililor nucleari (-36 și respectiv -25 la sută).

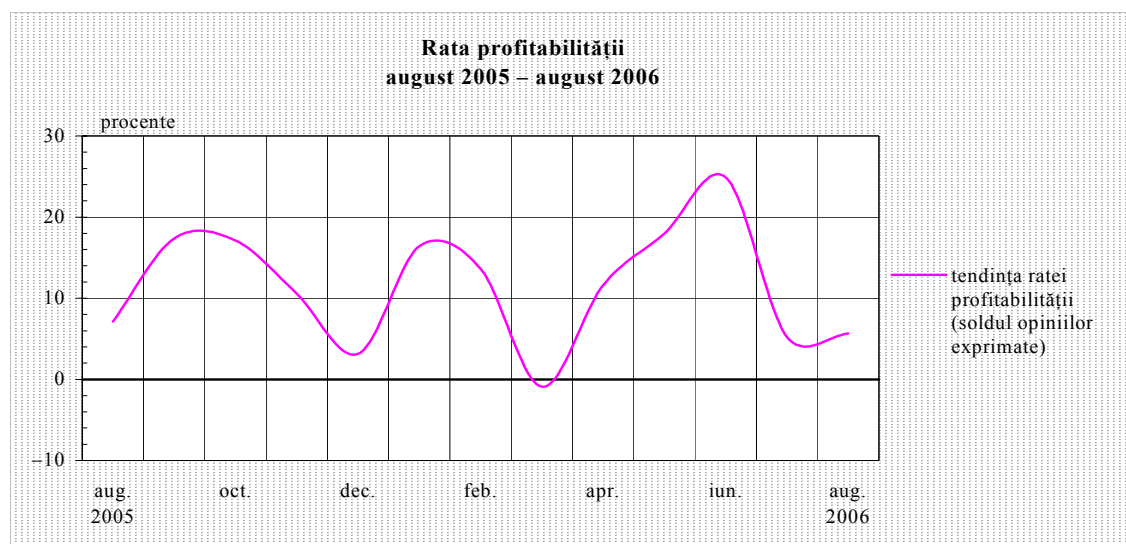
Probabilitate redusă de intensificare a investițiilor



Modificare nesemnificativă a dinamicii ratei profitabilității

Trenarea activității productive în luna august se va reflecta și în probabilitatea modestă de majorare a ratei profitabilității, având în vedere menținerea soldului conjunctural la un nivel scăzut (+6 la sută). Variantele extreme de răspuns au fost apropiate de cele din iulie (25 și respectiv 19 la sută). Stabilitatea indicatorului a fost anticipată de 56 la sută dintre managerii intervievați.

Performanțe superioare se întrevăd mai ales în sectorul construcțiilor, în industria de prelucrare a lemnului și în industria materialelor de construcții (solduri conjuncturale pozitive cuprinse între 35 și 63 la sută). O traiectorie opusă este estimată de respondenții din industria mijloacelor de transport și din industria textilă, de confecții, pielărie și încălțăminte (-54 și respectiv -50 la sută).



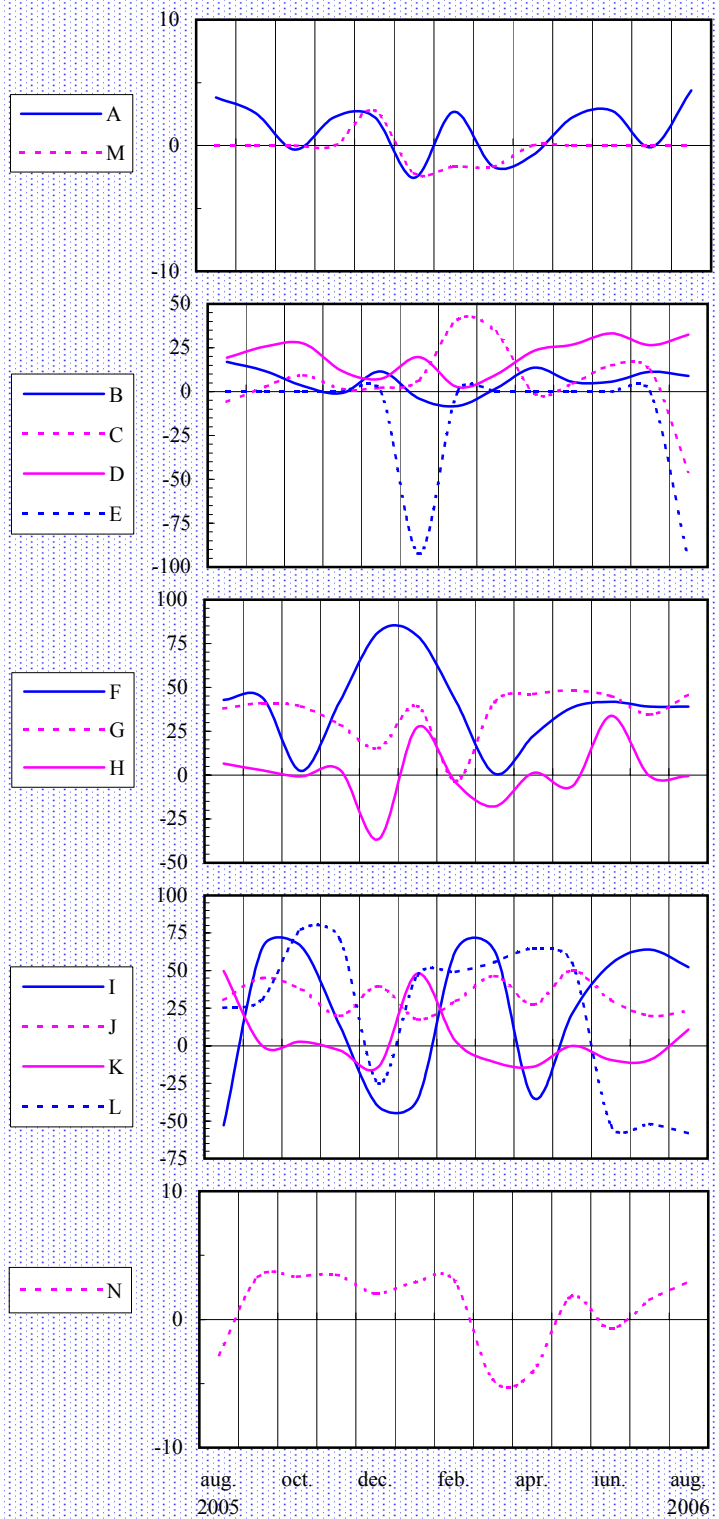
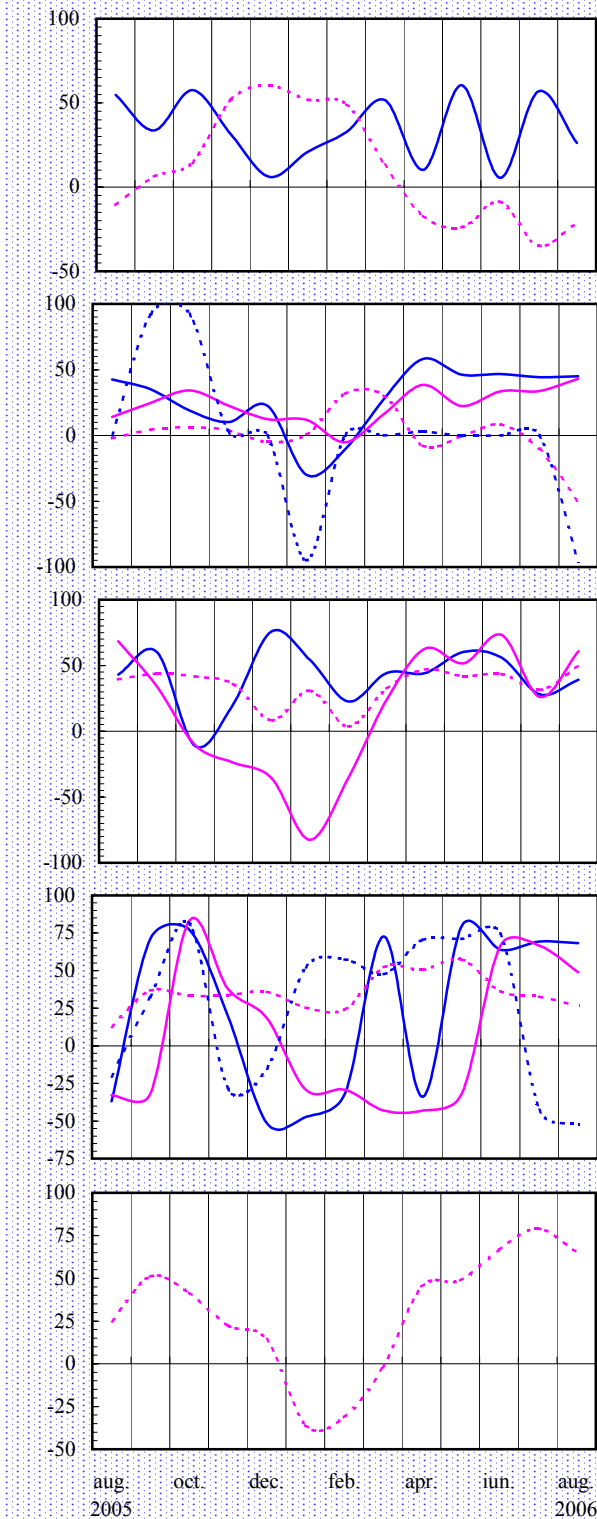
*Dinamică
scăzută a ratei
profitabilității*

Evaluarea volumului comenzilor totale

Evaluarea volumului comenzilor pentru export

(soldul opiniilor exprimate - %)

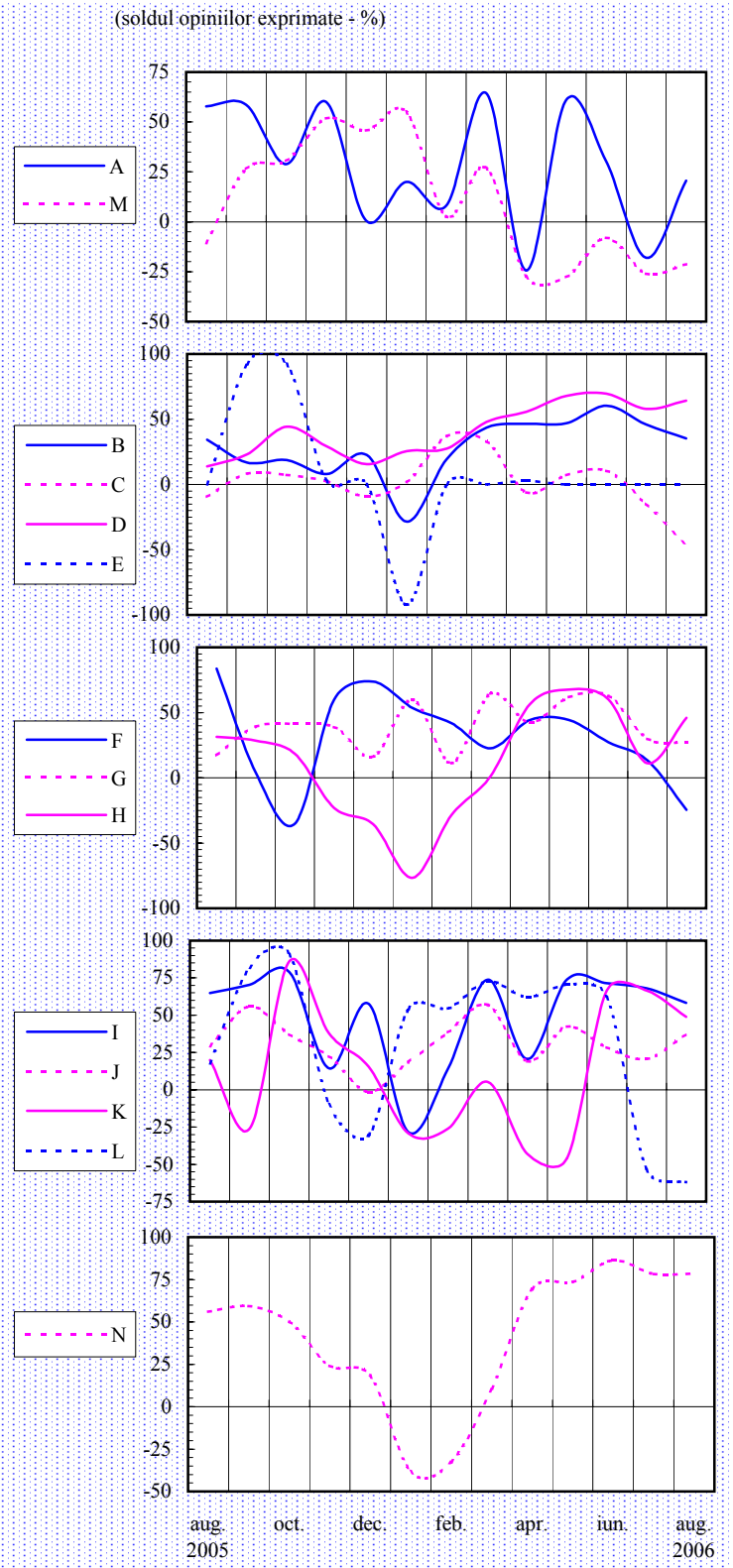
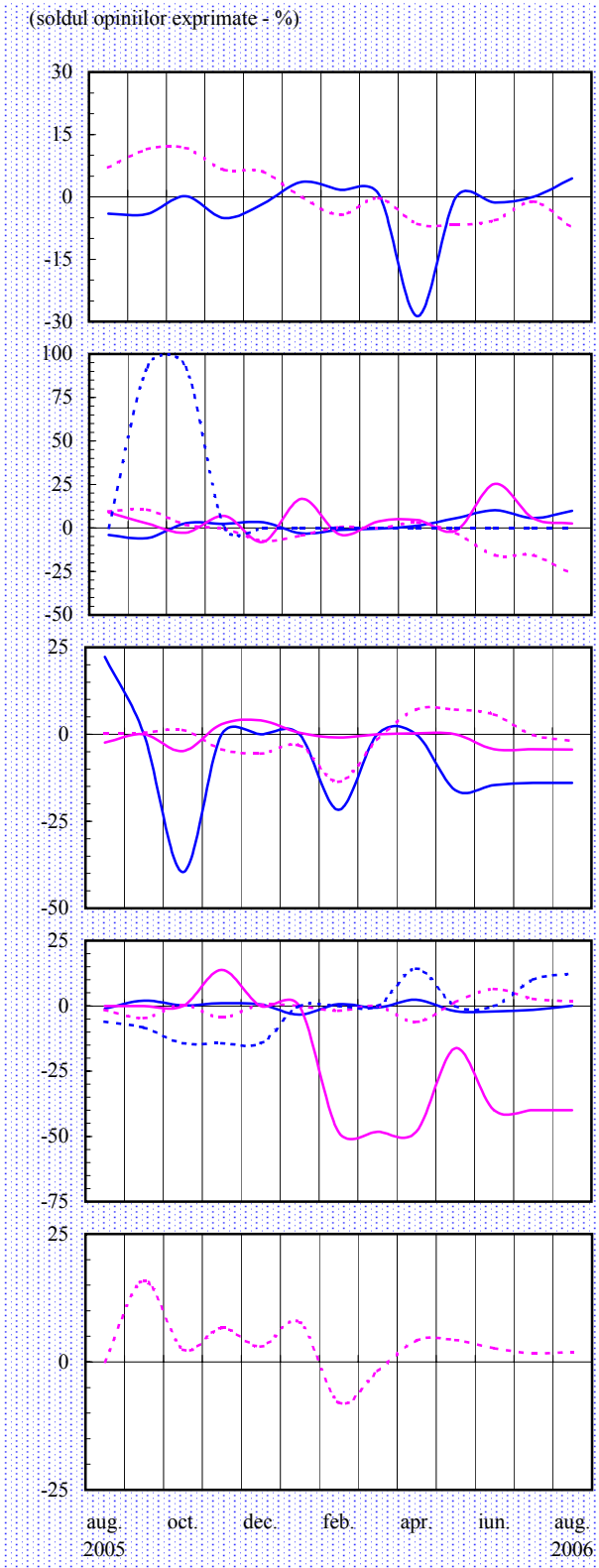
(soldul opiniilor exprimate - %)



Notă: Literele care apar în cadrul legendelor corespund diverselor ramuri (vezi pagina 16).

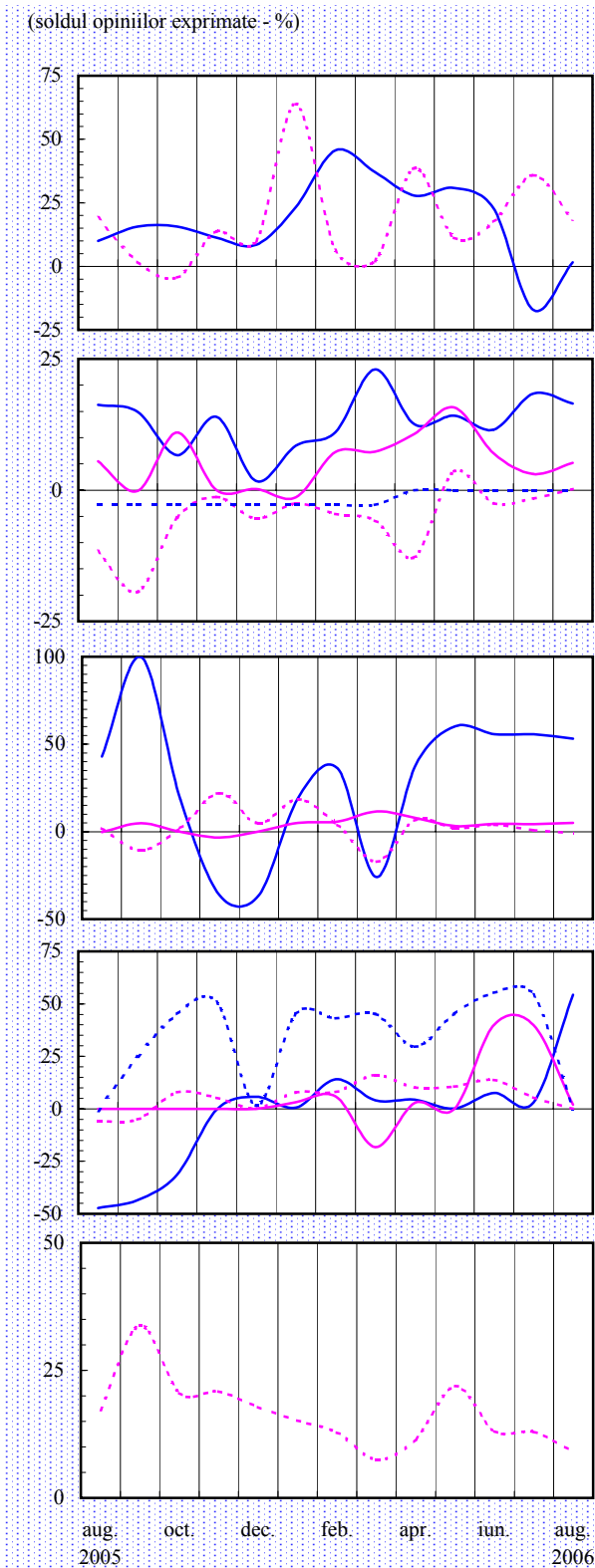
Evaluarea stocurilor de materii prime

Tendința preconizată a producției

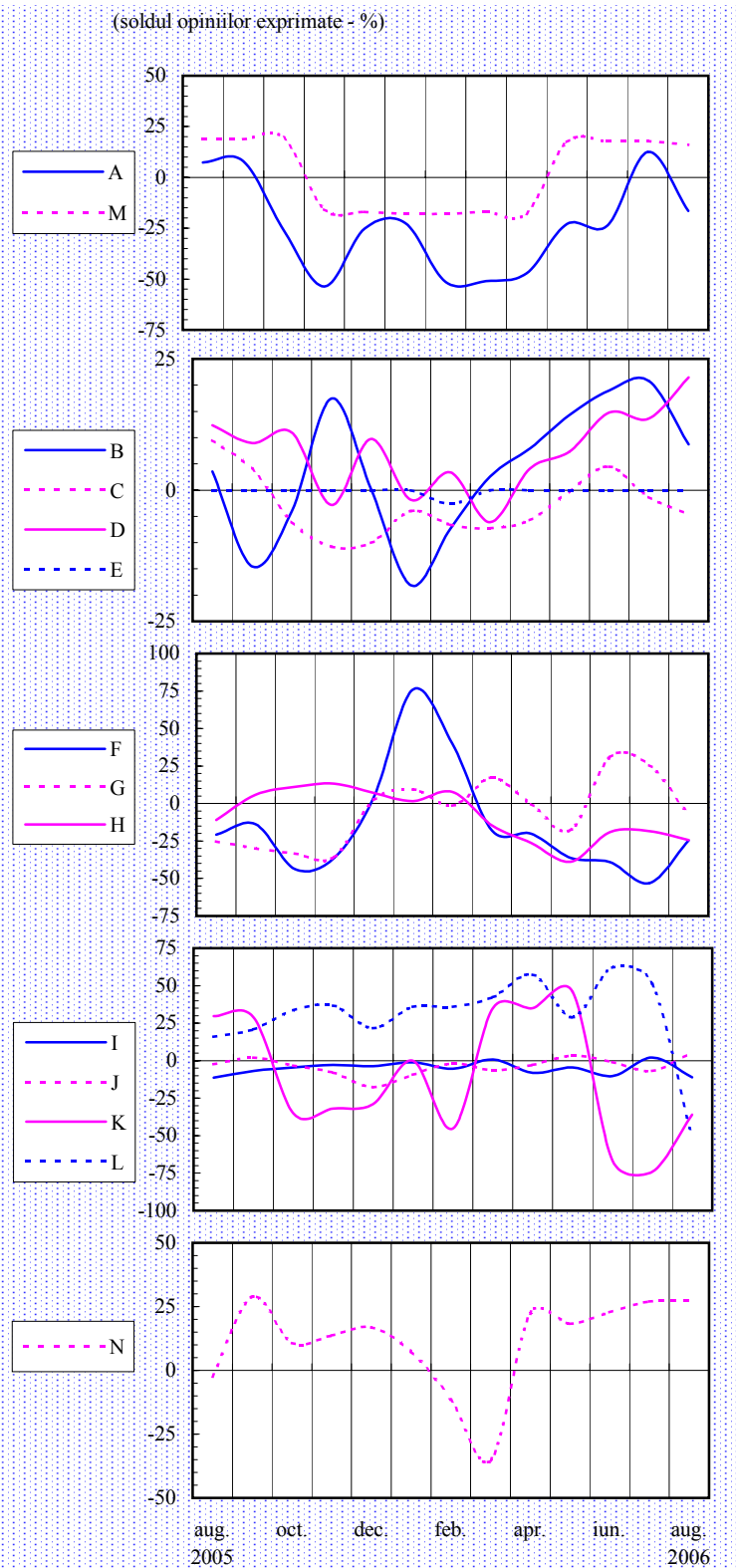


Notă: Literele care apar în cadrul legendelor corespund diverselor ramuri (vezi pagina 16).

Tendința prețurilor de producție



Evaluarea stocurilor de produse finite

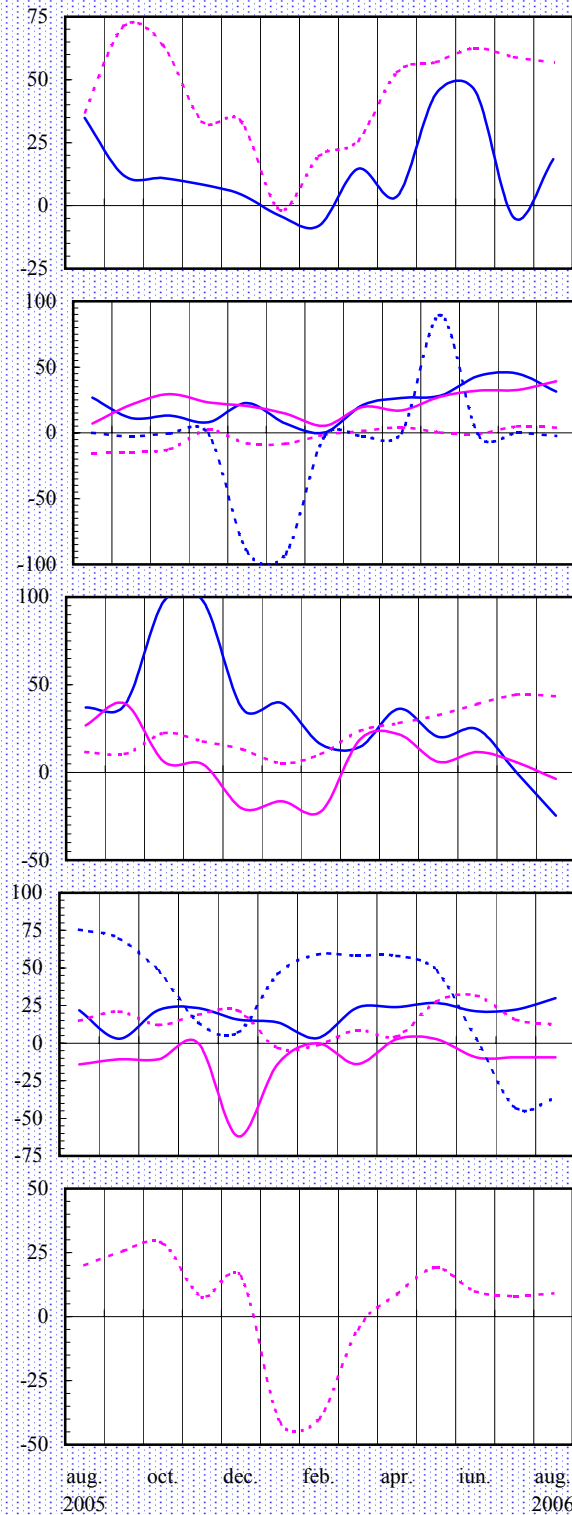


Notă: Literele care apar în cadrul legendelor corespund diverselor ramuri (vezi pagina 16).

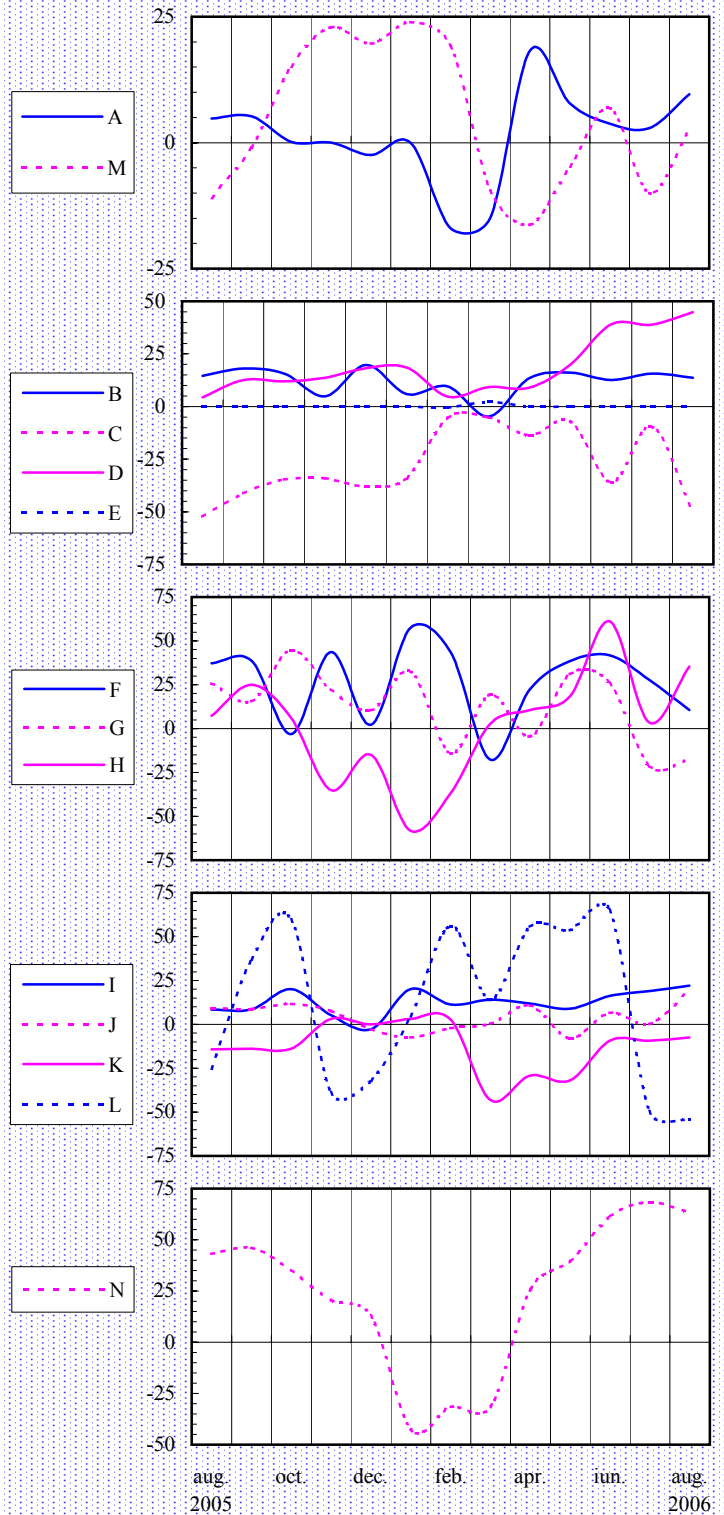
Evaluarea investițiilor

Evaluarea ratei profitabilității

(soldul opiniilor exprimate - %)



(soldul opiniilor exprimate - %)



Notă: Literele care apar în cadrul legendelor corespund diverselor ramuri (vezi pagina 16).

Precizări metodologice

Sondajul de conjunctură se desfășoară cu sprijinul sucursalelor Băncii Naționale a României și se bazează pe un eșantion național reprezentativ la nivel județean (atât ca pondere, cât și ca structură pe ramuri). Începând cu luna august 2005, componența eșantionului a fost extinsă, numărul unităților selectate depășind în prezent 420.

Întreprinderile cuprinse în eșantion fac parte din următoarele ramuri:

- A** - extracția și prepararea cărbunelui; extracția petrolului și gazelor naturale; extracția și prepararea minereurilor metalifere; alte activități extractive;
- B** - alimentară și băuturi; produse din tutun;
- C** - textilă și produse textile; confecții din textile, blănuri și piele; pielărie și încălțăminte;
- D** - prelucrarea lemnului; celuloză, hârtie și carton; mobilier;
- E** - edituri, poligrafie și reproducerea înregistrărilor pe suport;
- F** - prelucrarea petrolului, cocsificarea cărbunelui și tratarea combustibililor nucleari;
- G** - chimie și fibre sintetice și artificiale; prelucrarea cauciucului și a maselor plastice;
- H** - materiale de construcții; industria sticlei, porțelanului și faianței;
- I** - metalurgie; construcții metalice și produse din metal;
- J** - mașini și echipamente; echipamente și aparate electrice;
- K** - mijloace ale tehnicii de calcul și de birou; echipamente, aparate de radio, televiziune și comunicații; aparatură și instrumente medicale, de precizie, optică și ceasornicărie;
- L** - mijloace de transport;
- M** - producția, transportul și distribuția de energie electrică și termică, gaze și apă caldă;
- N** - construcții.

Sondajul efectuat asigură respectarea principiului statistic al confidențialității datelor individuale.

Pentru completarea răspunsurilor la întrebările chestionarului, se cere aprecierea calitativă a tendinței indicatorilor economici, prin marcarea uneia dintre variantele: ascendent, descendent, suficient, insuficient, normal, nemodificat etc.

Prin prelucrarea datelor, se obține procentajul opiniilor exprimate pentru fiecare dintre variantele de răspuns, iar apoi se calculează soldul acestora, prin diferența dintre totalul opiniilor ce se exprimă pentru "ascendent" ("mai mult decât suficient") și totalul opiniilor care se exprimă pentru "descendent" ("insuficient"). Procentajul răspunsurilor care indică stabilitate sau normalitate în evoluția indicatorilor nu este luat în calculul acestui sold.

Pentru a asigura omogenitatea datelor, eșantionul de întreprinderi se menține pe o perioadă de minimum 12 luni calendaristice.

Pentru agregarea datelor la nivel național, criteriul de ponderare utilizat este cifra de afaceri la data de 31 decembrie a anului anterior.

N o t ă

*Redactarea buletinului a fost finalizată la data de 16 august 2006.
Agregarea și prelucrarea informațiilor furnizate de sucursalele Băncii Naționale
a României, redactarea și tehnoredactarea buletinului au fost realizate de
Direcția Studii și Publicații, tel. 021/312.43.75, fax 021/314.97.52.
Reproducerea publicației este interzisă, iar utilizarea datelor în diferite lucrări
este permisă numai cu indicarea sursei.
internet: <http://www.bnro.ro>*