



BANCA NAȚIONALĂ A ROMÂNIEI

# BULETIN DE CONJUNCTURĂ

Anul IX nr.105

Septembrie 2006

## *Cuprins*

<i>Tendențe generale</i>	- Evoluție în general favorabilă a principalilor indicatori în luna septembrie 2006 .....	2
<i>Evoluția producției</i>	- Posibilă revigorare a producției .....	3
<i>Stocuri</i>	- Modificare nesemnificativă a stocurilor de produse finite; aprovizionare normală cu materii prime .....	6
<i>Factori care frânează producția</i>	- Cererea insuficientă – principala cauză de limitare a producției .....	7
<i>Utilizarea forței de muncă</i>	- Majorare ușoară a numărului de salariați .....	8
<i>Prețuri de producție</i>	- Variație scăzută a ritmului prețurilor de producție .....	9
<i>Investiții</i>	- Evoluție ascendentă a investițiilor .....	10
<i>Profitabilitate</i>	- Posibilă accelerare a dinamicii ratei profitabilității .....	11
<i>Secțiune grafică – evoluții sectoriale</i> .....		12
<i>Precizări metodologice</i> .....		16

*Tendințe  
generale*

### *Evoluție în general favorabilă a principalilor indicatori în luna septembrie 2006*

Estimările formulate de participanții la sondajul de conjunctură realizat de BNR în luna septembrie indică posibilitatea îmbunătățirii principalilor indicatori ai activității din industrie și a menținerii rezultatelor pozitive în construcții.

În cazul producției, se anticipează o intensificare a dinamicii lunare, sugerată de majorarea de 2,6 ori a soldului conjunctural<sup>1</sup> (până la +29 la sută). Această perspectivă optimistă pare să se mențină și pe un orizont mai îndepărtat, având în vedere expectațiile asupra portofoliului total al comenzilor – creștere în continuare, cu o viteză posibil superioară celei din intervalul precedent.

Disponibilul de materii prime se va menține în limite normale (potrivit opiniei a 88 la sută dintre managerii intervievați). În privința stocurilor de produse finite, nivelul marginal negativ al soldului conjunctural sugerează variații nesemnificative ale acestui indicator față de luna august.

Principalii factori de limitare a bunei desfășurări a activității de producție rămân insuficiența cererii (invocată de 22 la sută dintre respondenți), dificultățile de aprovizionare (13 la sută), evoluția cursului de schimb, blocajul financiar (câte 11 la sută în fiecare caz), nivelul încă ridicat al ratelor dobânzilor bancare (8 la sută).

În ceea ce privește piața muncii, deși similar lunilor anterioare, majoritatea managerilor intervievați nu întrevăd modificări ale efectivului de angajați (64 la sută din totalul răspunsurilor), trecerea, pentru prima oară în ultimele 12 luni, a soldului conjunctural în spectrul pozitiv de valori (8 la sută) sugerează posibilitatea unei ușoare creșteri a numărului de salariați în luna septembrie.

Prețurile de producție își vor păstra traiectoria crescătoare, soldul conjunctural (+22 la sută) situându-se, pentru a șasea lună consecutiv, la un nivel apropiat celui din intervalul precedent, fapt care relevă probabilitatea redusă de modificare a dinamicii acestui indicator.

Volumul investițiilor va continua să se extindă, soldul opiniilor marcând chiar o îmbunătățire față de perioada anterioară (+25 la sută). Perspectiva optimistă asupra activității de producție se reflectă și în estimările favorabile privind rata profitabilității, majorarea de 3,5 ori a soldului conjunctural pozitiv (+20 la sută) sugerând intensificarea creșterii acestui indicator.

---

<sup>1</sup> Exprimă tendința indicatorului și se calculează ca diferență între ponderea opiniilor favorabile și cea a opiniilor nefavorabile.

### Posibilă revigorare a producției

Luna septembrie va consemna extinderea în continuare a portofoliului total al comenzilor, cu o viteză posibil superioară celei din august, dată fiind creșterea de la 26 la 35 la sută a soldului conjunctural pozitiv. Rezultatul a fost determinat atât de majorarea ponderii aferente opiniilor favorabile (45 la sută), cât și de reducerea celei corespunzătoare răspunsurilor pesimiste (10 la sută). Circa 45 la sută din totalul respondenților estimează menținerea neschimbată a volumului comenzilor.

Evoluții	Aug. 2006	Sep. 2006
Producția	↗	↗
Comenzi noi - total, din care:	↗	↗
Comenzi noi pentru export	↗	↗
Gradul de utilizare a capacităților de producție	81%	80%

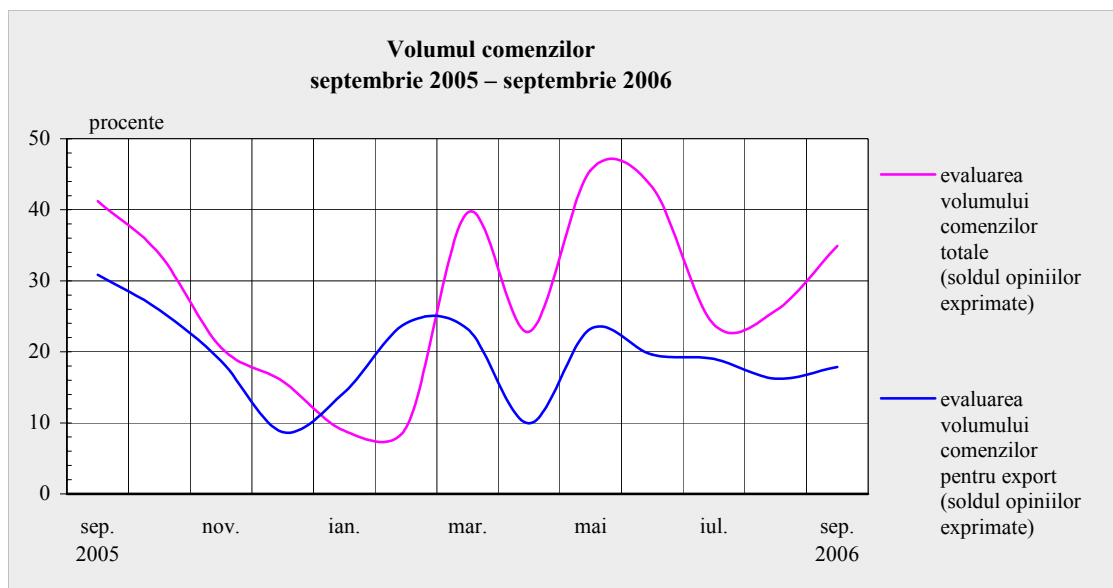
Contribuții favorabile vor reveni îndeosebi: (i) revigorării cererii din industria mijloacelor de transport (inversare de semn a soldului conjunctural, de la -52 la +57 la sută, factorul determinant constituindu-l îmbunătățirea gamei de autoturisme fabricate de principalul producător autohton), (ii) accelerării dinamicii comenzilor în industria de mașini și echipamente, de echipamente și aparate electrice (sold conjunctural: +48 la sută, dublul nivelului din luna anterioară), (iii) stopării declinului comenzilor în cazul activității de producție, transport și distribuție a energiei electrice, termice, a gazelor și a apei calde, evoluție asociată apropierii sezonului rece (sold conjunctural: +3 la sută față de -22 la sută în august). La acestea se adaugă menținerea perspectivei favorabile în industria metalurgică, a construcțiilor metalice și a produselor din metal, în industria de prelucrare a petrolului, cocsificare a cărbunelui și tratare a combustibililor nucleari și în industria de prelucrare a lemnului (solduri conjuncturale pozitive cuprinse între 42 și 61 la sută). Evoluții mai slabe față de luna anterioară sunt estimate în activitatea de edituri, poligrafie și reproducere a înregistrărilor pe suporturi (sold conjunctural din nou negativ: -96 la sută), dar și în industria alimentară, a băuturilor și a produselor din tutun, în sectorul construcțiilor și în industria materialelor de construcții, ramuri în care se anticipează temperarea ritmului comenzilor (soldul opiniilor s-a diminuat de peste 2 ori, situându-se între +18 și +31 la sută).

Comenzile pentru export se vor plasa în continuare pe o traiectorie crescătoare, însă este puțin probabilă o intensificare a dinamicii, dată fiind menținerea soldului conjunctural la un nivel asemănător celui din august (+18 la sută). Ambele variante extreme de răspuns au consemnat scăderi de 3-4 puncte procentuale ale ponderii în totalul răspunsurilor (până la 24 și respectiv 6 la sută). Aproape jumătate din numărul respondenților nu întrevăd modificări ale acestui indicator.

Extinderea volumului comenzilor externe va fi susținută în principal de industria mijloacelor de transport (sold conjunctural: +56 la sută, față de -58 la sută în august), de industria de mașini și echipamente, de echipamente și aparate electrice și de industria de prelucrare a lemnului (soldurile conjuncturale ale acestor două ramuri fiind de 42-43 la sută). O influență pozitivă va exercita și menținerea neschimbată a portofoliului de comenzi din industria textilă, de confecții, pielărie și încălțăminte (sold conjunctural doar marginal negativ, după ce în august fusese de

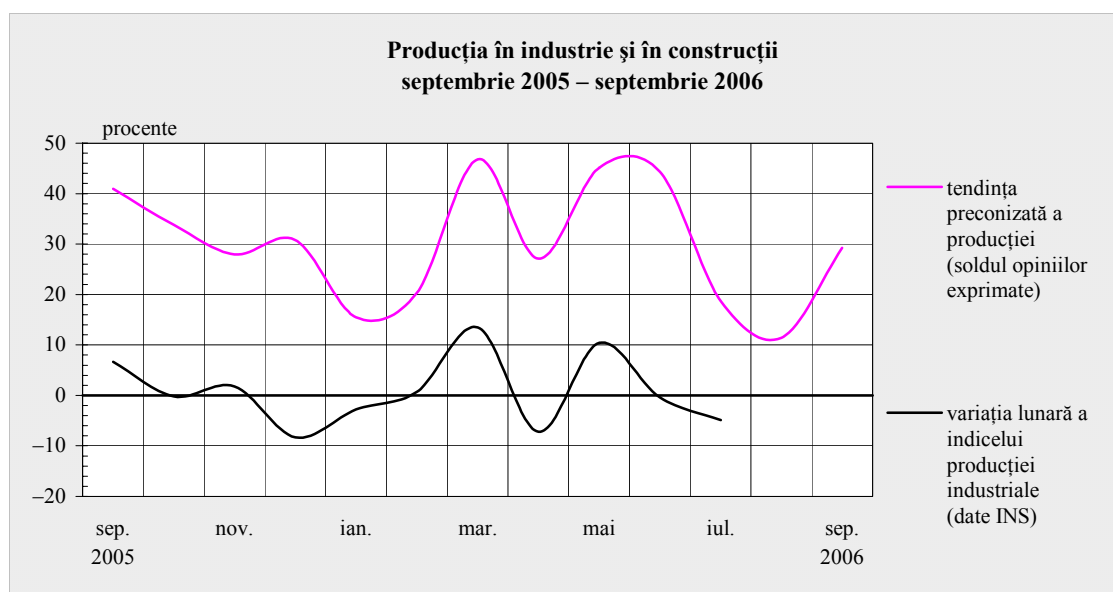
-46 la sută). Tendința ascendentă va fi însă parțial estompată îndeosebi de încetinirea de ritm prevăzută în industria metalurgică, a construcțiilor metalice și a produselor din metal (reducerea de 6 ori a soldului conjunktural pozitiv) și de scăderea comenzilor externe din industria materialelor de construcții (sold conjunktural: -28 la sută).

*Posibilă dinamizare a portofoliului total de comenzi; variație ne semnificativă a ritmului cererii externe*



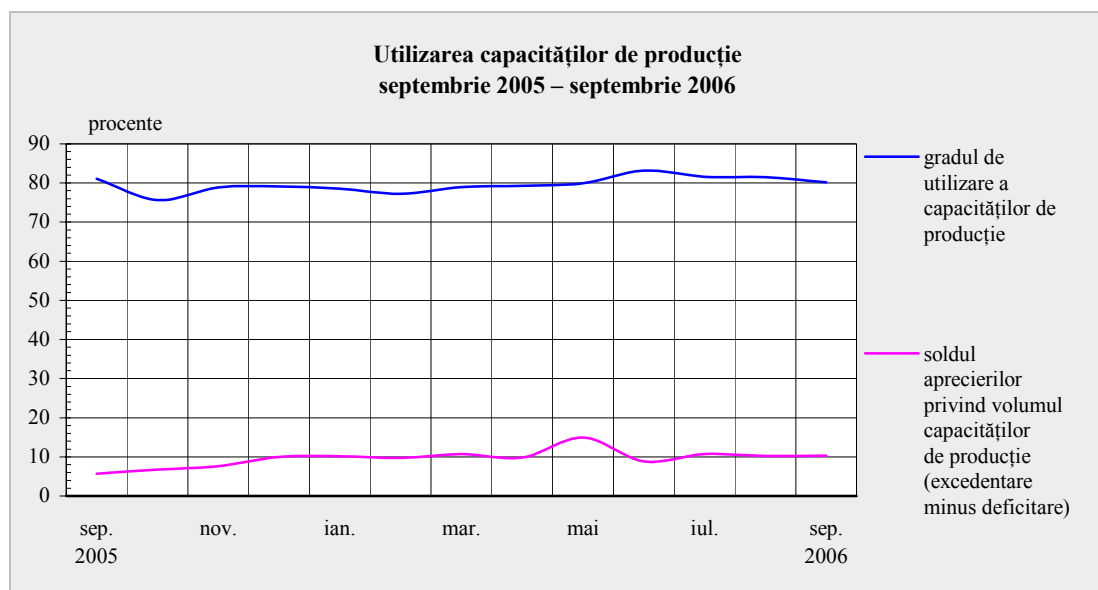
Luna septembrie consemnează o ameliorare substanțială a estimărilor referitoare la producție, soldul opiniilor majorându-se de 2,6 ori comparativ cu intervalul anterior (până la +29 la sută). Rezultatul se datorează ponderii mai scăzute a răspunsurilor pesimiste (15 la sută), diferența de 9 puncte procentuale față de august regăsindu-se în creșterea numărului de opinii favorabile (până la 44 la sută din total). Producția se va menține neschimbată în opinia a 40 la sută dintre respondenți.

*Revigorare a producției*



Expectații în sensul extinderii sau menținerii neschimbate a producției au fost formulate de majoritatea ramurilor analizate; excepție a făcut industria de prelucrare a petrolului, cocsificare a cărbunelui și tratare a combustibililor nucleari, unde există în continuare posibilitatea unei restrângeri de volum (sold conjunctural: -25 la sută). Ameliorarea dinamicii producției va fi determinată în principal de: (i) inversarea perspectivei din industria mijloacelor de transport (sold conjunctural: +76 la sută, față de -62 la sută în august), (ii) îmbunătățirea relativă a expectațiilor din industria textilă, de confecții, pielărie și încălțăminte și din activitatea de producție, transport și distribuție a energiei electrice, termice, a gazelor și a apei calde (după scăderile de producție anticipate în august, în perioada analizată se preconizează o stagnare a activității), dar și (iii) continuarea extinderii producției în industria metalurgică, a construcțiilor metalice și a produselor din metal, în sectorul construcțiilor, în industria de prelucrare a lemnului și în industria de mașini și echipamente, de echipamente și aparate electrice (solduri conjuncturale pozitive cuprinse între 50 și 68 la sută).

Gradul mediu de utilizare a capacităților de producție se va menține la un nivel asemănător celui din luna august (80 la sută). Cele mai bune performanțe se vor înregistra în industria mijloacelor de transport, în industria metalurgică, a construcțiilor metalice și a produselor din metal, în sectorul construcțiilor și în industria de mijloace ale tehnicii de calcul și aparate radio-TV (85 până la 89 la sută), în timp ce rezultatele cele mai modeste sunt anticipate în sectorul extractiv și în industria textilă, de confecții, pielărie și încălțăminte (73 la sută în ambele cazuri).



*Grad ridicat de utilizare a capacităților de producție*

În luna septembrie, circa 84 la sută dintre companiile analizate vor dispune de un volum adecvat al capacităților de producție. Soldul conjunctural a fost asemănător celui din august (+10 la sută), în condițiile în care 13 la sută dintre managerii intervievați estimează dotări excedentare și 3 la sută un disponibil insuficient.

O bună corelare a programului de producție cu dotările existente este anticipată practic de toate companiile aparținând industriei materialelor de construcții și activității de edituri, poligrafie și reproducere a înregistrărilor pe suport. Un surplus de capacități va fi vizibil mai ales în industria de prelucrare a petrolului, cocsificare a cărbunelui și tratare a combustibililor nucleari (sold

conjunctural: +39 la sută), în timp ce la extremitatea opusă se va situa în continuare industria de mijloace ale tehnicii de calcul și aparate radio-TV (-27 la sută).

### Stocuri

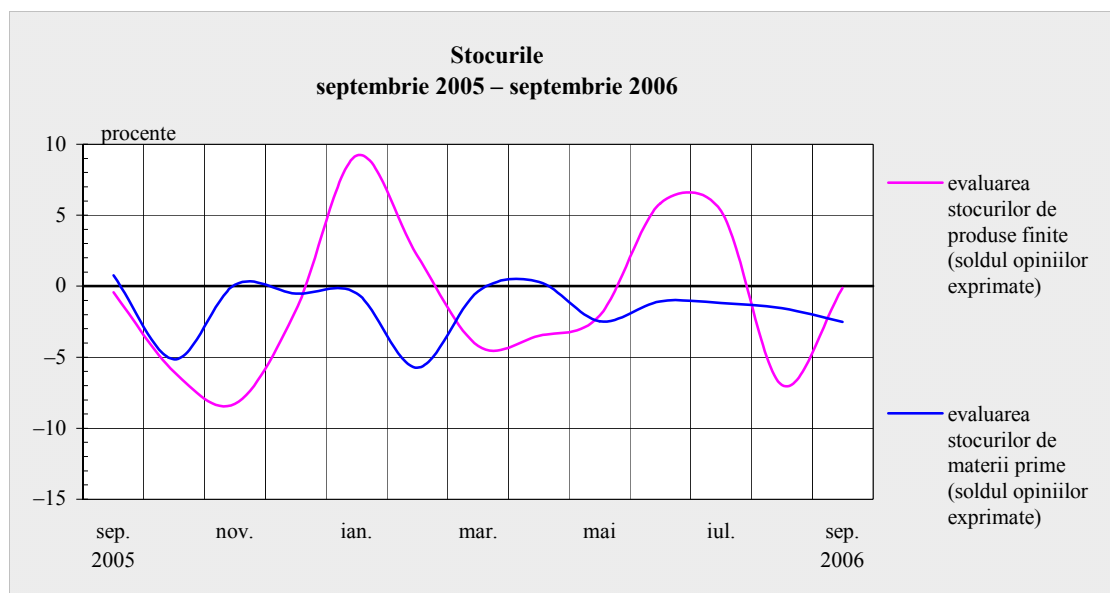
#### *Modificare ne semnificativă a stocurilor de produse finite; aprovizionare normală cu materii prime*

Diminuarea stocurilor de produse finite va încetini în luna septembrie, nivelul marginal negativ al soldului conjunctural sugerând variații ne semnificative ale acestui indicator. De altfel, un nivel constant al disponibilului este anticipat de 55 la sută dintre participanții la sondaj, în timp ce fiecare dintre variantele extreme deține o pondere de 16 la sută.

Evoluții	Aug. 2006	Sep. 2006
Stocurile de produse finite	↘	↘
Stocurile de materii prime	↘	↘

Acumulări de stocuri sunt prevăzute în principal în industria mijloacelor de transport, în sectorul construcțiilor și în industria de prelucrare a lemnului (soldurile pozitive ale opiniilor variază între 23 și 73 la sută), în timp ce reduceri se vor înregistra mai ales în industria de prelucrare a petrolului, cocsificare a cărbunelui și tratare a combustibililor nucleari, în industria chimică, de prelucrare a cauciucului și a maselor plastice și în cea de mijloace ale tehnicii de calcul și aparate radio-TV (solduri conjuncturale între -36 și -39 la sută).

*Posibilă  
stagnare a  
stocurilor de  
produse finite;  
nivel adecvat al  
stocurilor de  
materii prime*



În luna septembrie, în cazul a circa 88 la sută dintre companii stocurile de materii prime se vor încadra în limite normale. Soldul opiniilor s-a menținut ușor negativ (-3 la sută).

Un nivel satisfăcător al disponibilului de materii prime este anticipat de 98 până la 100 la sută dintre respondenții aparținând industriei mijloacelor de transport, sectorului extractiv, industriei chimice, a cauciucului și maselor plastice și activității de edituri, poligrafie și reproducere a

înregistrărilor pe suporti. Un nivel deficitar este mai probabil în industria de mijloace ale tehnicii de calcul și aparate radio-TV și în industria textilă, de confecții, pielărie și încălțăminte (solduri conjuncturale: -40 și respectiv -21 la sută), iar un ușor excedent este preconizat în industria alimentară, a băuturilor și a produselor din tutun (+8 la sută).

### *Cererea insuficientă - principala cauză de limitare a producției*

În luna septembrie, circa 22 la sută dintre participanții la sondaj indică insuficiența cererii drept principalul factor restrictiv în activitatea de producție. Acțiunea acestuia se va resimți îndeosebi în industria textilă, de confecții, pielărie și încălțăminte, în sectorul construcțiilor și în industria alimentară, a băuturilor și a produselor din tutun, ponderea răspunsurilor la nivelul fiecărei ramuri variind între 34 și 60 la sută.

O altă cauză de limitare a producției o vor constitui dificultățile întâmpinate în aprovizionarea cu materii prime (13 la sută), principalele ramuri afectate fiind industria de prelucrare a petrolului, cocsificare a cărbunelui și tratare a combustibililor nucleari și industria de mijloace ale tehnicii de calcul și aparate radio-TV (în proporție de 39-40 la sută).

Influența nefavorabilă a blocajului financiar este invocată de 11 la sută dintre managerii intervievați, aparținând mai ales sectorului construcții (două treimi din numărul respondenților), industriei chimice, de prelucrare a cauciucului și a maselor plastice și industriei de mijloace ale tehnicii de calcul și aparate radio-TV (39 și respectiv 49 la sută din totalul răspunsurilor aferente ultimelor două ramuri).

Evoluția cursului de schimb va afecta negativ bunul mers al activității în cazul a 11 la sută dintre companiile analizate, cu precădere din industria textilă, de confecții, pielărie și încălțăminte și din industria de prelucrare a lemnului (54 și respectiv 40 la sută).

În opinia a 8 la sută dintre participanții la sondaj, desfășurarea producției va fi afectată de nivelul încă ridicat al ratelor dobânzii bancare, cele mai ferme răspunsuri în acest sens provenind din industria textilă, de confecții, pielărie și încălțăminte și din industria de prelucrare a petrolului, cocsificare a cărbunelui și tratare a combustibililor nucleari (24-25 la sută).

*Factori care  
frânează  
producția*

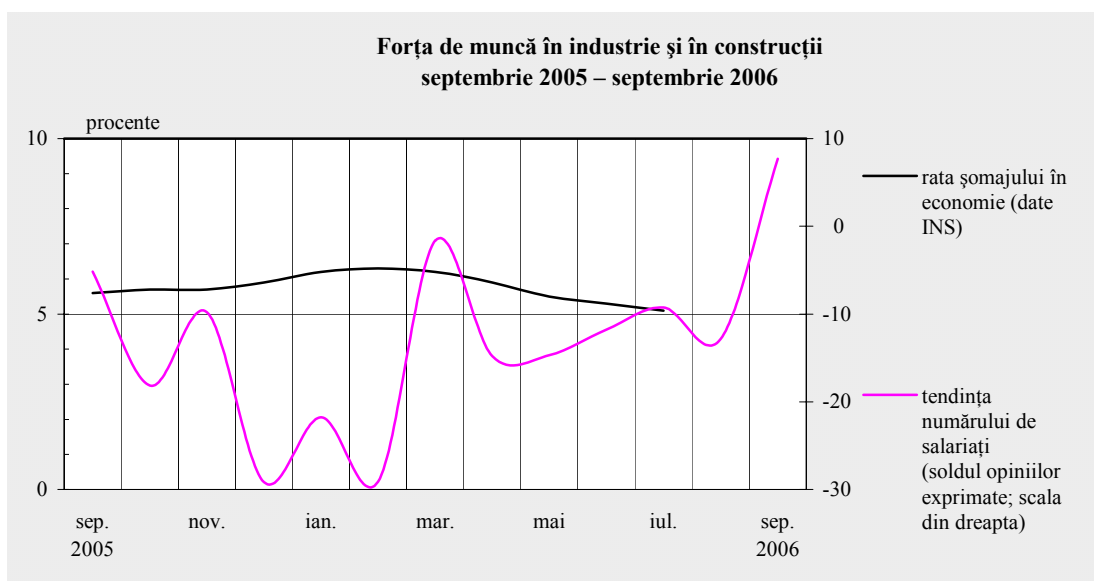
Utilizarea  
forței de muncă

### Majorare ușoară a numărului de salariați

Similar lunilor anterioare, majoritatea managerilor intervievați nu întrevăd modificări ale numărului de personal (64 la sută din totalul răspunsurilor). Cu toate acestea, dublarea ponderii opiniilor referitoare la efectuarea de noi angajări (22 la sută), concomitent cu reducerea celei aferente variantei pesimiste de răspuns (14 la sută), au condus la înregistrarea, pentru prima oară în ultimele 12 luni, a unui sold conjunctural pozitiv (8 la sută), care sugerează posibilitatea unei ușoare creșteri a personalului pe ansamblul sectoarelor analizate.

Evoluții favorabile vor cunoaște îndeosebi industria mijloacelor de transport și industria de prelucrare a petrolului, cocsificare a cărbunelui și tratare a combustibililor nucleari (ameliorare a expectațiilor, soldurile opiniilor fiind de +58 și respectiv +22 la sută), dar și industria metalurgică, a construcțiilor metalice și a produselor din metal, unde 88 la sută dintre respondenți estimează un număr constant de salariați, după scăderile succesive din lunile precedente. Reduceri de personal sunt mai probabile în sectorul extractiv și în industria materialelor de construcții (solduri conjuncturale: -27 și respectiv -25 la sută).

Posibilă  
creștere a  
personalului  
angajat

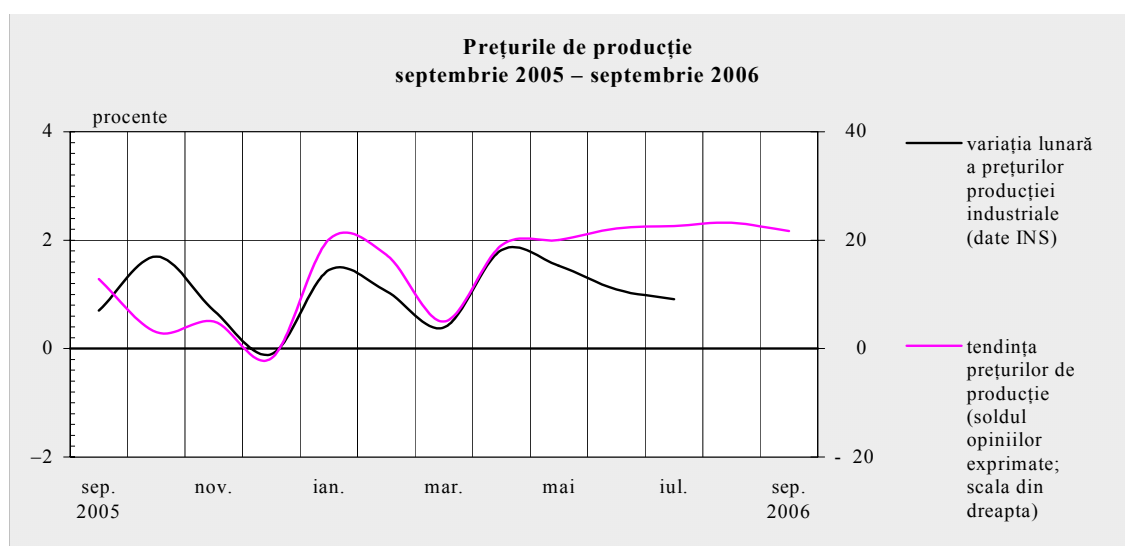




### Variația scăzută a ritmului prețurilor de producție

În luna septembrie, prețurile de producție își vor păstra traiectoria crescătoare, soldul opiniilor (+22 la sută) situându-se, pentru a șasea lună consecutiv, la un nivel apropiat celui din intervalul precedent, fapt care sugerează probabilitatea redusă de modificare a dinamicii acestui indicator. Ponderea respondenților care anticipează stabilitatea prețurilor s-a diminuat însă față de august (de la 75 la sută la 69 la sută), iar cele două variante extreme de răspuns și-au majorat ușor pozițiile (26 și respectiv 4 la sută).

Tendința ascendentă a prețurilor de producție va fi susținută în principal de creșterea anticipată de companiile aparținând industriei mijloacelor de transport (sold conjunctural: +56 la sută) și industriei metalurgice, a construcțiilor metalice și a produselor din metal (+55 la sută). Nu se întrevăd modificări ale prețurilor în 95 până la 98 la sută dintre întreprinderile din industria de mașini și echipamente, de echipamente și aparate electrice, industria chimică, de prelucrare a cauciucului și a maselor plastice, industria materialelor de construcții și din industria de mijloace ale tehnicii de calcul și aparate radio-TV, dar și în toate companiile cu activitate de edituri, poligrafie și reproducere a înregistrărilor pe suport.



Modificare  
marginală a  
ritmului de  
creștere a  
prețurilor de  
producție

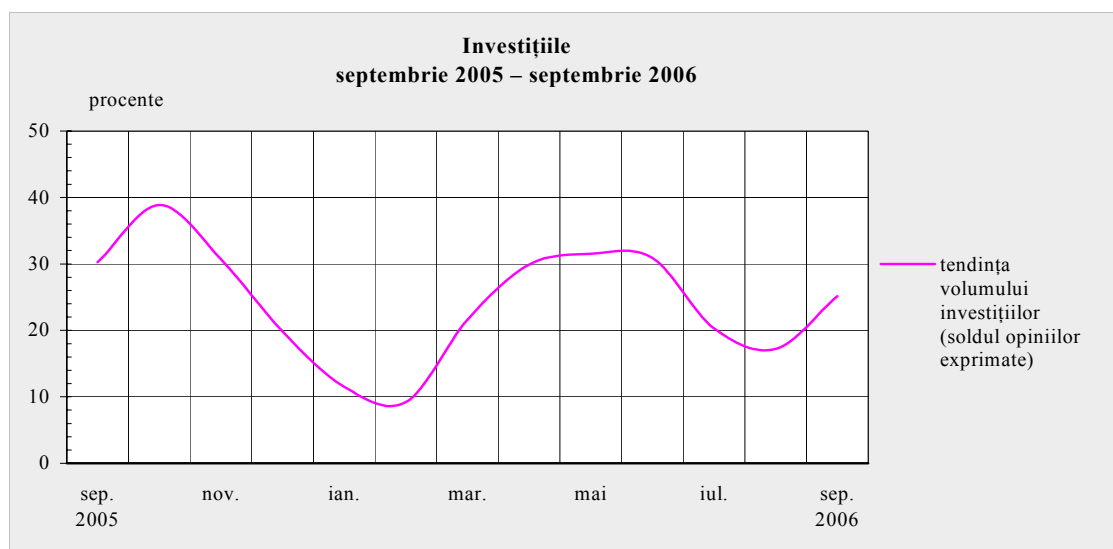
## Investiții

*Evoluție ascendentă a investițiilor*

În luna septembrie, volumul investițiilor va continua să se extindă, soldul conjunktural marcând chiar o îmbunătățire față de perioada precedentă (cu 8 puncte procentuale, până la +25 la sută). În acest sens au evoluat ambele variante extreme de răspuns – creștere a ponderii opiniilor favorabile (33 la sută) și respectiv reducerea celei aferente răspunsurilor pesimiste (8 la sută). Circa 57 la sută dintre managerii intervievați nu anticipează modificări ale efortului investițional.

Acumulări de capital sunt mai probabile în industria mijloacelor de transport și în activitatea de producție, transport și distribuție a energiei electrice, termice, a gazelor și a apei calde (sold conjunktural: +77 la sută în ambele cazuri), dar și în industria de prelucrare a lemnului (+39 la sută). O evoluție diametral opusă se va înregistra din nou în industria de prelucrare a petrolului, cocsificare a cărbunelui și tratare a combustibililor nucleari (-39 la sută).

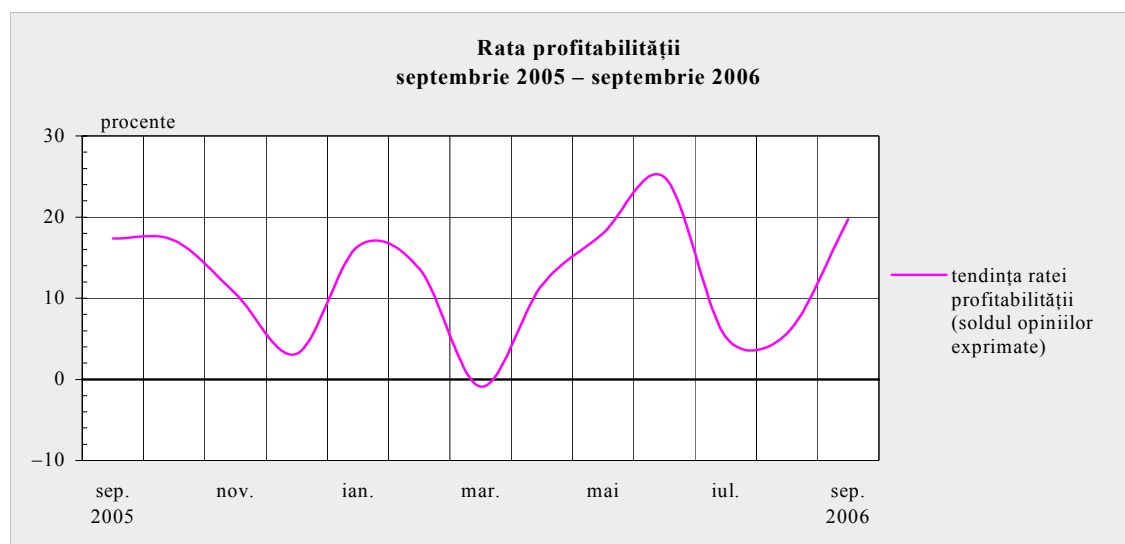
*Creștere a volumului investițiilor*



### Posibilă accelerare a dinamicii ratei profitabilității

Perspectiva optimistă asupra activității de producție se reflectă și în estimările favorabile privind rata profitabilității, majorarea de 3,5 ori a soldului conjunctural pozitiv (+20 la sută) sugerând chiar o intensificare a creșterii acestui indicator. Expectații pozitive au fost formulate de 28 la sută dintre managerii intervievați, în timp ce 8 la sută întrevăd o scădere a ratei profitabilității. Indicatorul se va menține neschimbat în opinia a 63 la sută dintre respondenți.

Cele mai ferme opinii favorabile aparțin companiilor din industria mijloacelor de transport, sectorul construcțiilor și industria de prelucrare a lemnului (solduri conjuncturale cuprinse între +39 și +59 la sută). Performanțe în scădere sunt anticipate mai ales în industria textilă, de confecții, pielărie și încălțăminte (-40 la sută).



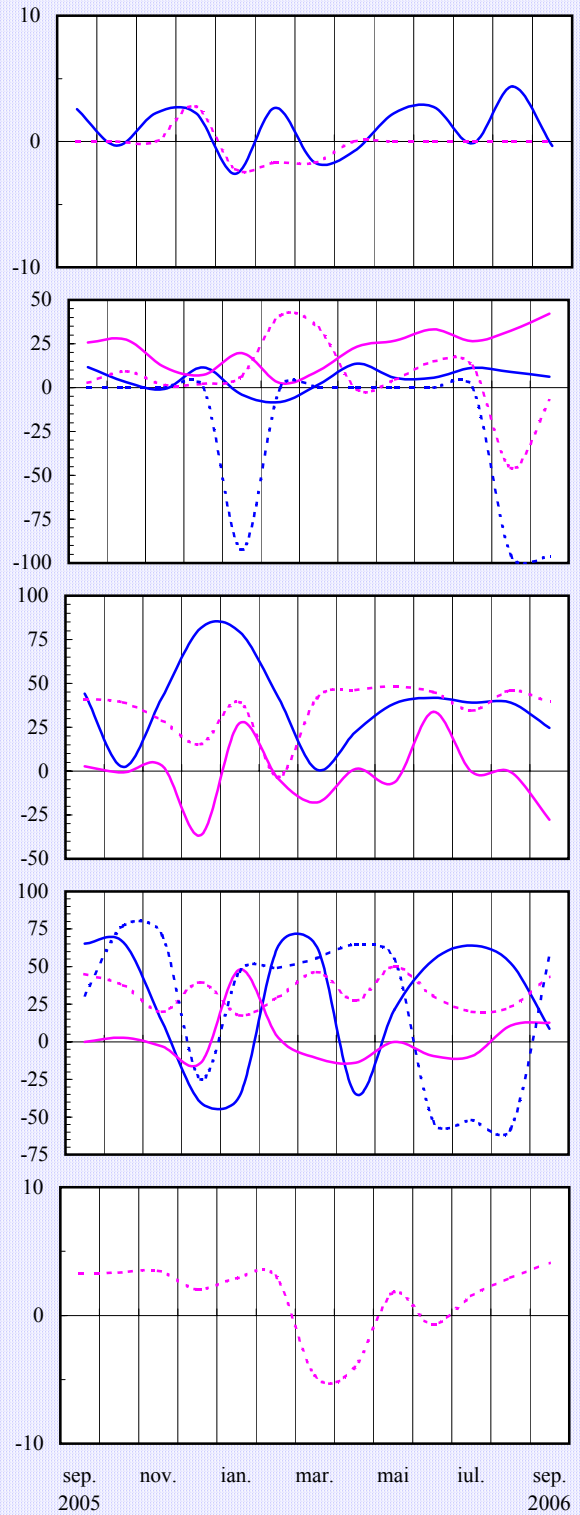
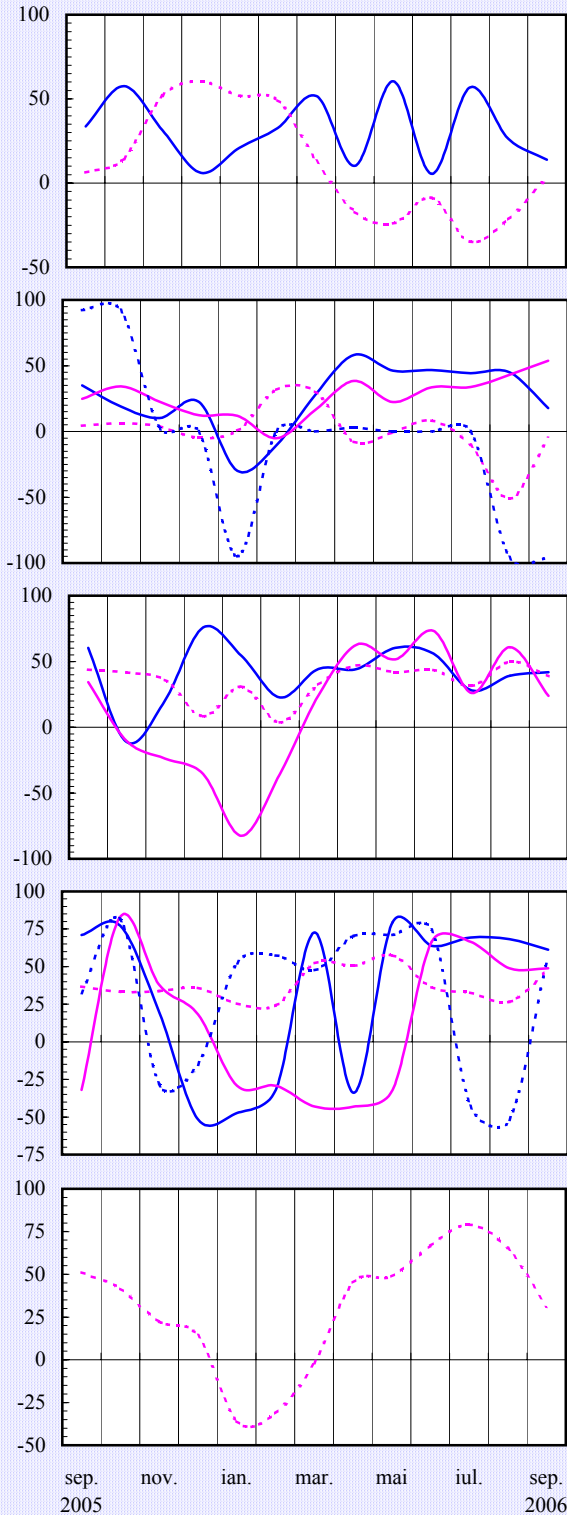
*Dinamică mai alertă a ratei profitabilității*

**Evaluarea volumului comenzilor totale**

**Evaluarea volumului comenzilor pentru export**

(soldul opiniilor exprimate - %)

(soldul opiniilor exprimate - %)

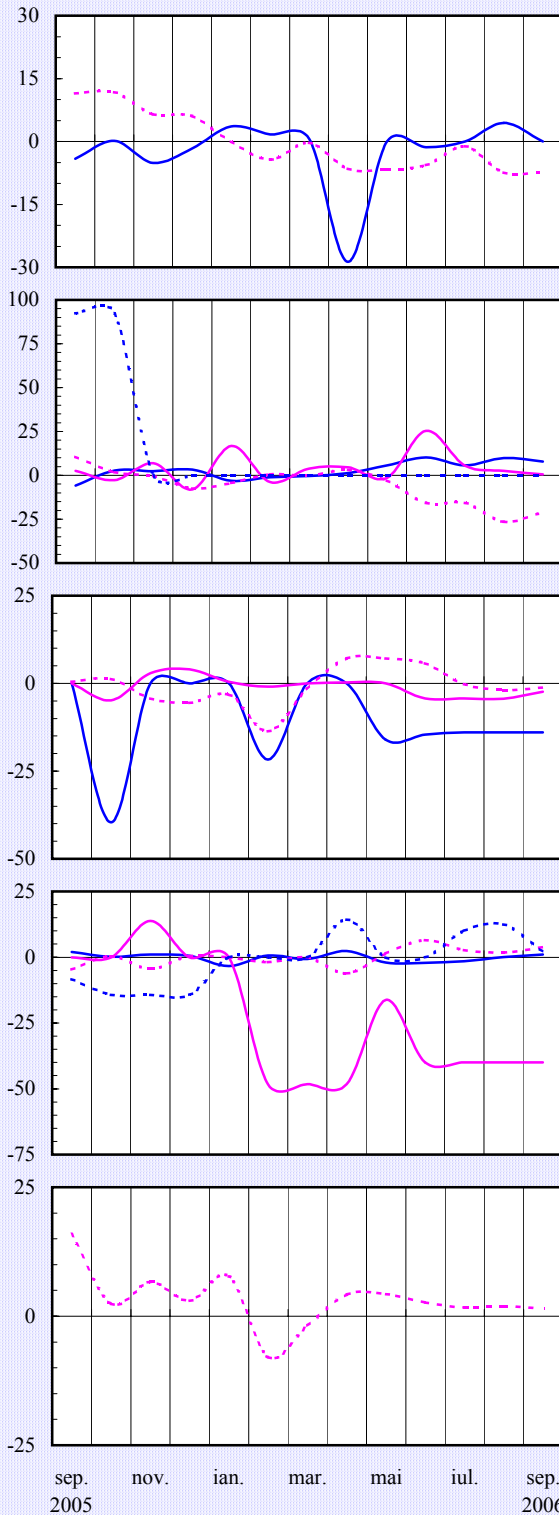


**Notă:** Literele care apar în cadrul legendelor corespund diverselor ramuri (vezi pagina 16).

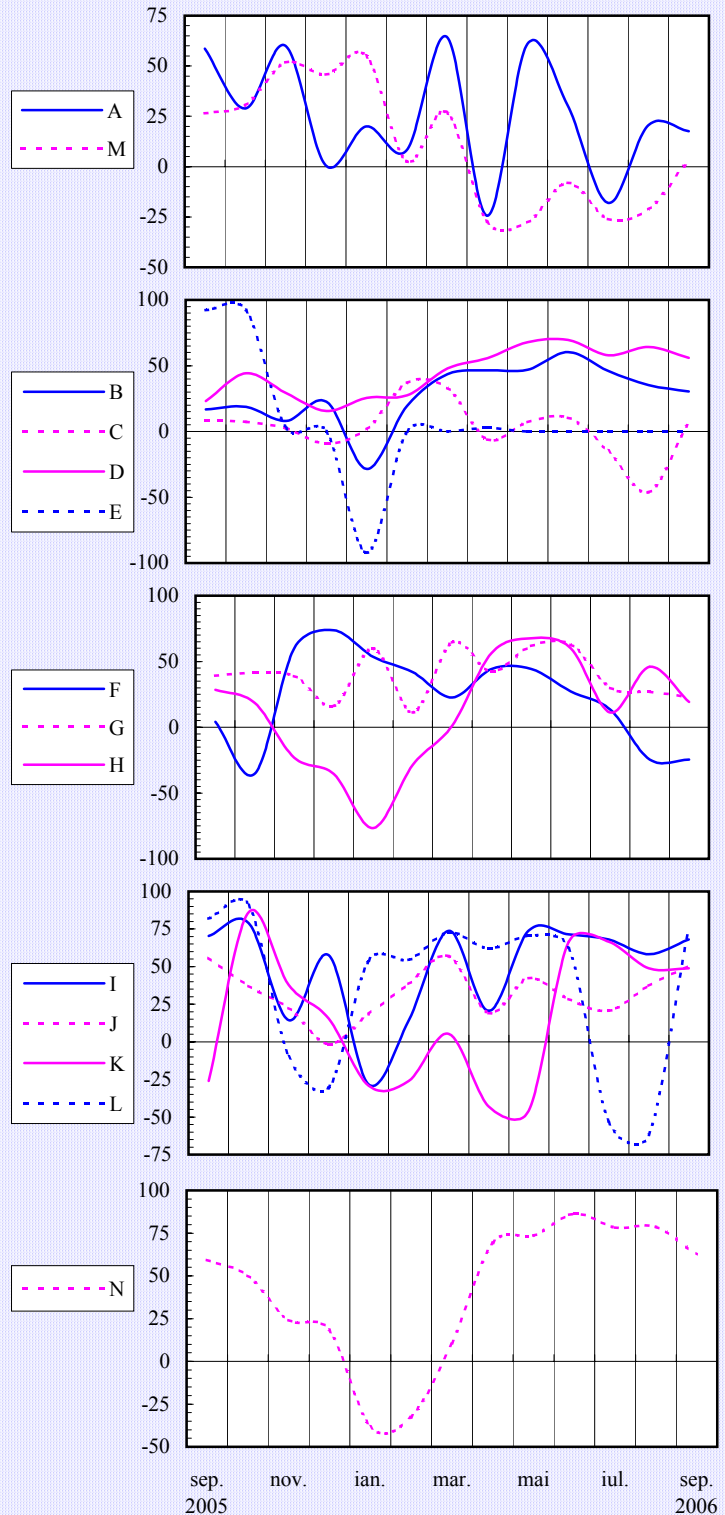
**Evaluarea stocurilor de materii prime**

**Tendința preconizată a producției**

(soldul opiniilor exprimate - %)



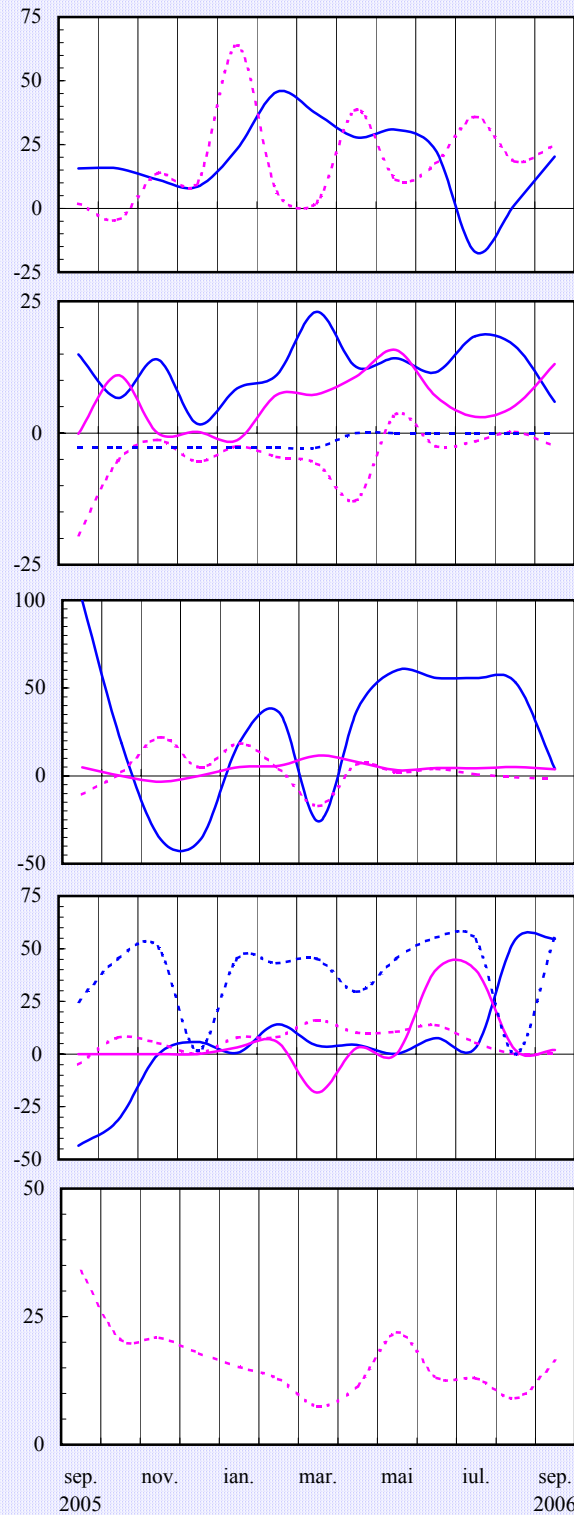
(soldul opiniilor exprimate - %)



**Notă:** Literele care apar în cadrul legendelor corespund diverselor ramuri (vezi pagina 16).

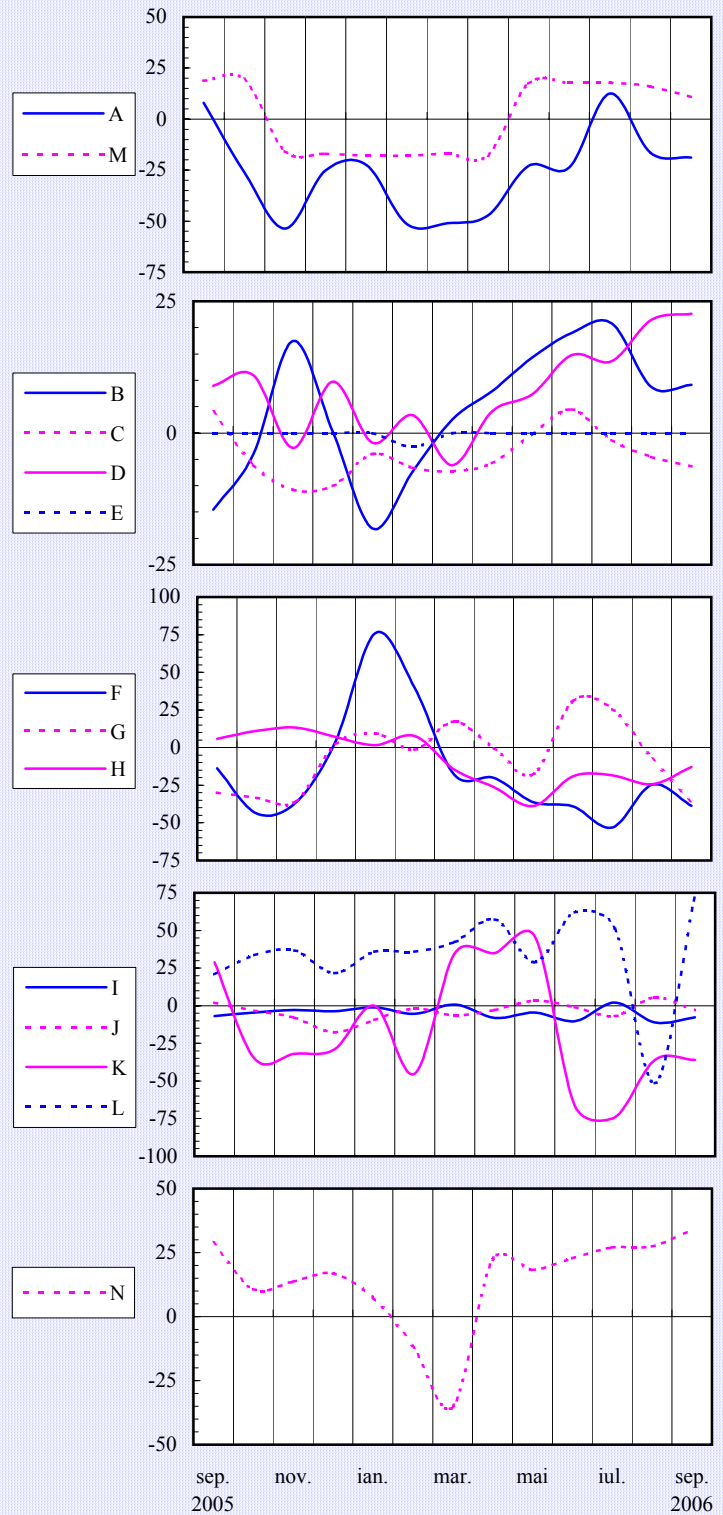
**Tendința prețurilor de producție**

(soldul opiniilor exprimate - %)



**Evaluarea stocurilor de produse finite**

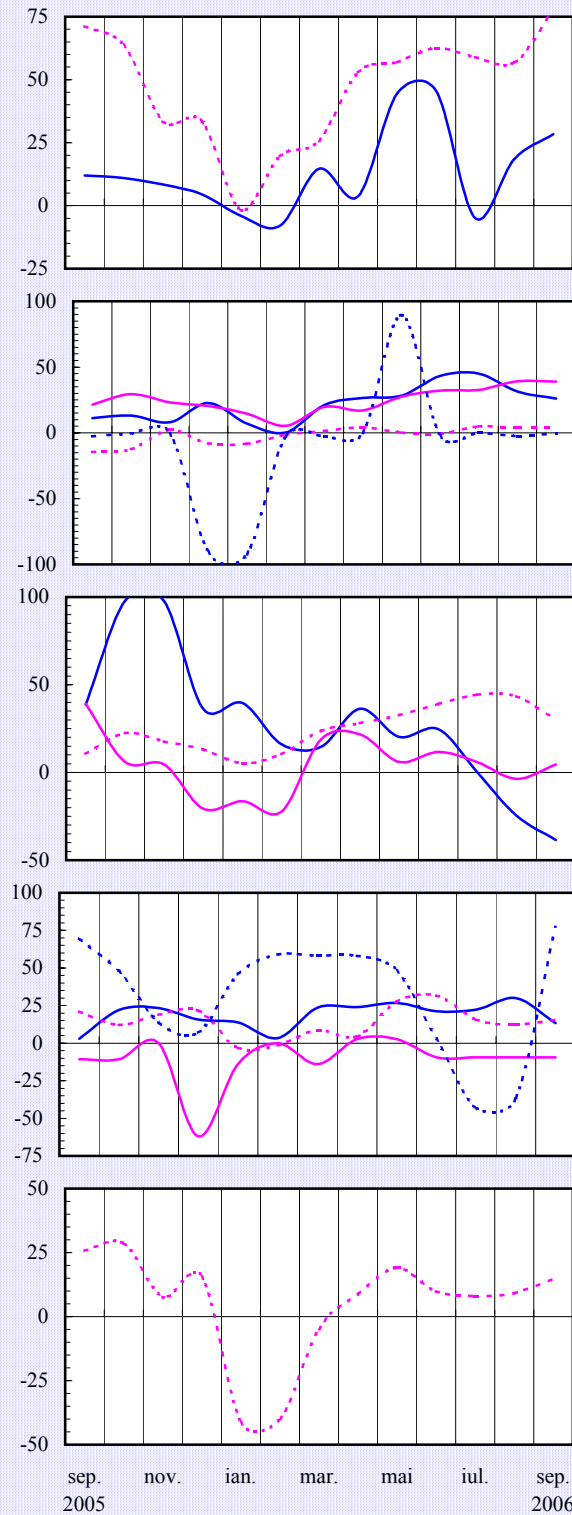
(soldul opiniilor exprimate - %)



**Notă:** Literele care apar în cadrul legendelor corespund diverselor ramuri (vezi pagina 16).

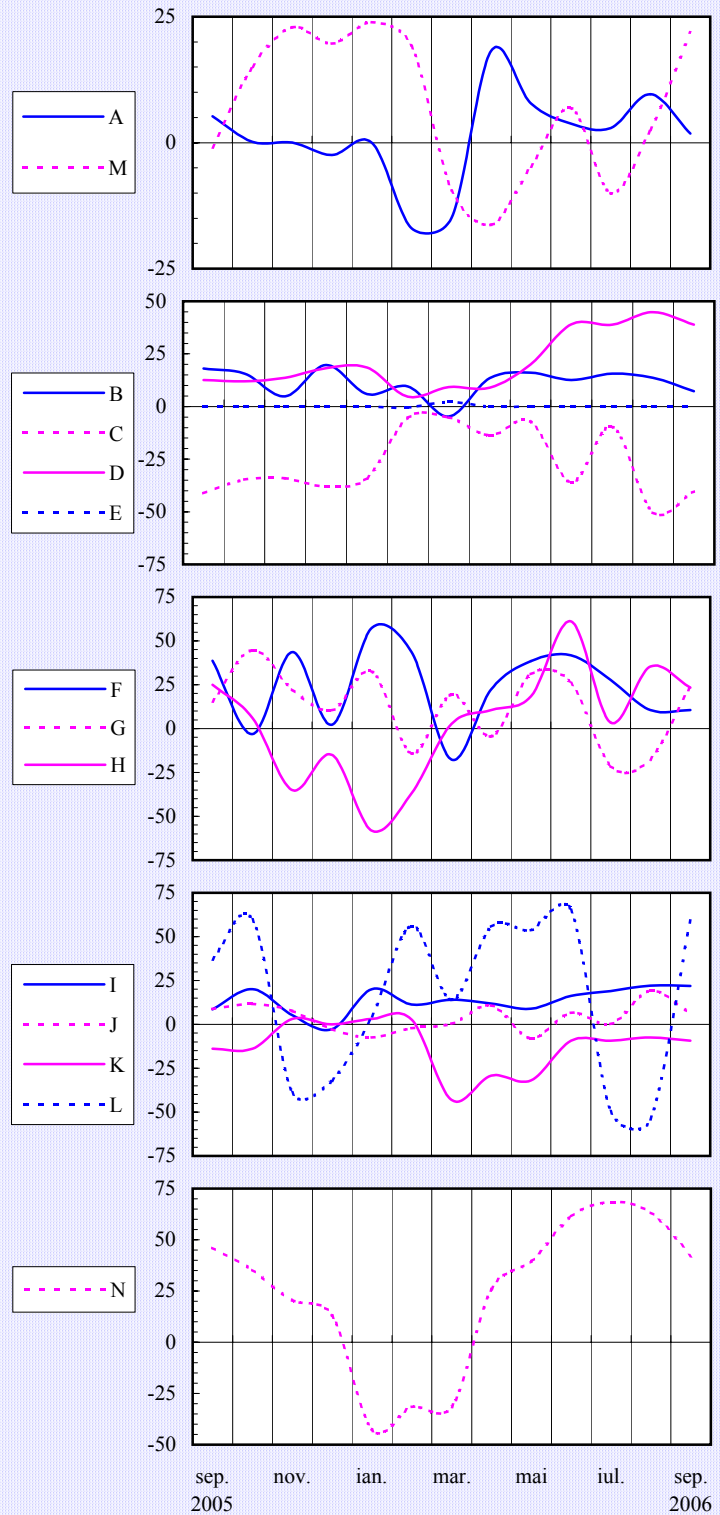
**Evaluarea investițiilor**

(soldul opiniilor exprimate - %)



**Evaluarea ratei profitabilității**

(soldul opiniilor exprimate - %)



**Notă:** Literele care apar în cadrul legendelor corespund diverselor ramuri (vezi pagina 16).

*Precizări metodologice*

Sondajul de conjunctură se desfășoară cu sprijinul sucursalelor Băncii Naționale a României și se bazează pe un eșantion național reprezentativ la nivel județean (atât ca pondere, cât și ca structură pe ramuri). Începând cu luna august 2005, componența eșantionului a fost extinsă, numărul unităților selectate fiind în prezent de circa 420.

Întreprinderile cuprinse în eșantion fac parte din următoarele ramuri:

- A - extracția și prepararea cărbunelui; extracția petrolului și gazelor naturale; extracția și prepararea minereurilor metalifere; alte activități extractive;
- B - alimentară și băuturi; produse din tutun;
- C - textilă și produse textile; confecții din textile, blănuri și piele; pielărie și încălțăminte;
- D - prelucrarea lemnului; celuloză, hârtie și carton; mobilier;
- E - edituri, poligrafie și reproducerea înregistrărilor pe suport;
- F - prelucrarea petrolului, cocsificarea cărbunelui și tratarea combustibililor nucleari;
- G - chimie și fibre sintetice și artificiale; prelucrarea cauciucului și a maselor plastice;
- H - materiale de construcții; industria sticlei, porțelanului și faianței;
- I - metalurgie; construcții metalice și produse din metal;
- J - mașini și echipamente; echipamente și aparate electrice;
- K - mijloace ale tehnicii de calcul și de birou; echipamente, aparate de radio, televiziune și comunicații; aparatură și instrumente medicale, de precizie, optică și ceasornicărie;
- L - mijloace de transport;
- M - producția, transportul și distribuția de energie electrică și termică, gaze și apă caldă;
- N - construcții.

Sondajul efectuat asigură respectarea principiului statistic al confidențialității datelor individuale.

Pentru completarea răspunsurilor la întrebările chestionarului, se cere aprecierea calitativă a tendinței indicatorilor economici, prin marcarea uneia dintre variantele: ascendent, descendent, suficient, insuficient, normal, nemodificat etc.

Prin prelucrarea datelor, se obține procentajul opiniilor exprimate pentru fiecare dintre variantele de răspuns, iar apoi se calculează soldul acestora, prin diferența dintre totalul opiniilor ce se exprimă pentru "ascendent" ("mai mult decât suficient") și totalul opiniilor care se exprimă pentru "descendent" ("insuficient"). Procentajul răspunsurilor care indică stabilitate sau normalitate în evoluția indicatorilor nu este luat în calculul acestui sold.

Pentru a asigura omogenitatea datelor, eșantionul de întreprinderi se menține pe o perioadă de minimum 12 luni calendaristice.

Pentru agregarea datelor la nivel național, criteriul de ponderare utilizat este cifra de afaceri la data de 31 decembrie a anului anterior.

***N o t ă***

*Redactarea buletinului a fost finalizată la data de 22 septembrie 2006.  
Agregarea și prelucrarea informațiilor furnizate de sucursalele Băncii Naționale  
a României, redactarea și tehnoredactarea buletinului au fost realizate de  
Direcția Studii și Publicații, tel. 021/312.43.75, fax 021/314.97.52.  
Reproducerea publicației este interzisă, iar utilizarea datelor în diferite lucrări  
este permisă numai cu indicarea sursei.  
internet: <http://www.bnro.ro>*