



BANCA NAȚIONALĂ A ROMÂNIEI

# BULETIN DE CONJUNCTURĂ

Anul X nr.112

Aprilie 2007

## *Cuprins*

<i>Tendințe generale</i>	- Evoluție mixtă a principalilor indicatori în luna aprilie 2007 .....	2
<i>Evoluția producției</i>	- Posibilă atenuare a dinamicii producției .....	3
<i>Stocuri</i>	- Ușoară acumulare de stocuri de produse finite; dimensiune normală a stocurilor de materii prime .....	6
<i>Factori care frânează producția</i>	- Cererea insuficientă – principala cauză de limitare a producției .....	7
<i>Utilizarea forței de muncă</i>	- Tendință ușor descendentă a numărului de salariați .....	8
<i>Prețuri de producție</i>	- Posibilă stagnare a prețurilor de producție .....	9
<i>Investiții</i>	- Creștere accelerată a investițiilor .....	10
<i>Profitabilitate</i>	- Majorare ușoară a ratei profitabilității .....	11
<i>Secțiune grafică – evoluții sectoriale</i> .....		12
<i>Precizări metodologice</i> .....		16

**Tendințe  
generale**

### ***Evoluție mixtă a principalilor indicatori în luna aprilie 2007***

Estimările formulate de participanții la sondajul de conjunctură realizat de BNR pentru luna aprilie relevă evoluții divergente ale principalilor indicatori economici din industrie și construcții.

Deși se va menține pozitivă, dinamica producției va scădea probabil în intensitate, o explicație fiind numărul mai scăzut al zilelor lucrătoare datorită minivacanței de Paști (soldul conjunctural<sup>1</sup> s-a redus la mai puțin de jumătate din nivelul lunii precedente, până la +17 la sută). Nici portofoliul total al comenzilor nu își va intensifica ritmul de creștere, o contribuție în acest sens revenind componentei externe a cererii, care va înregistra o posibilă stagnare.

Stocurile de produse finite se vor majora ușor (sold conjunctural: +6 la sută), însă cea mai mare parte a respondenților continuă să anticipeze stabilitatea indicatorului (ponderea opiniilor de acest tip a fost de 60 la sută). Disponibilul de materii prime se va situa în limite normale, potrivit estimărilor a 94 la sută dintre managerii intervievați.

Principalii factori de limitare a procesului de producție rămân insuficiența cererii (invocată de 19 la sută dintre respondenți), blocajul financiar, evoluția cursului de schimb și, în măsură mai mică decât în luna martie, nivelul ridicat al ratelor dobânzilor bancare și dificultățile de aprovizionare cu materii prime.

Numărul de salariați își va menține probabil traiectoria ușor descendentă, dat fiind nivelul negativ al soldului conjunctural (-8 la sută). Circa 57 la sută dintre respondenți nu întrevăd modificări de personal.

Similar intervalului precedent, pentru luna aprilie nu se anticipează modificări ale prețurilor de producție, în acest sens pronunțându-se circa 87 la sută dintre managerii intervievați.

Investițiile vor cunoaște o posibilă intensificare, dată fiind dublarea soldului conjunctural pozitiv, care a ajuns la 40 la sută, cel mai ridicat nivel din ultimele 12 luni. Rata profitabilității își va menține traiectoria ușor crescătoare (sold conjunctural: +13 la sută).

---

<sup>1</sup> Exprimă tendința indicatorului și se calculează ca diferență între ponderea opiniilor favorabile și cea a opiniilor nefavorabile.

**Posibilă atenuare a dinamicii producției****Evoluția  
producției**

În luna aprilie, volumul total al comenzilor adresate companiilor din industrie și construcții va continua să se extindă, însă ritmul de creștere nu se va accelera față de intervalul anterior – soldul conjunctural pozitiv s-a redus cu 7 puncte procentuale (23 la sută), rezultat determinat de ambele variante extreme de răspuns (diminuare până la 41 la sută a ponderii opiniilor favorabile și creștere până la 18 la sută a celei aferente opiniilor pesimiste). Circa 41 la sută dintre participanții la sondaj anticipează stabilitatea indicatorului.

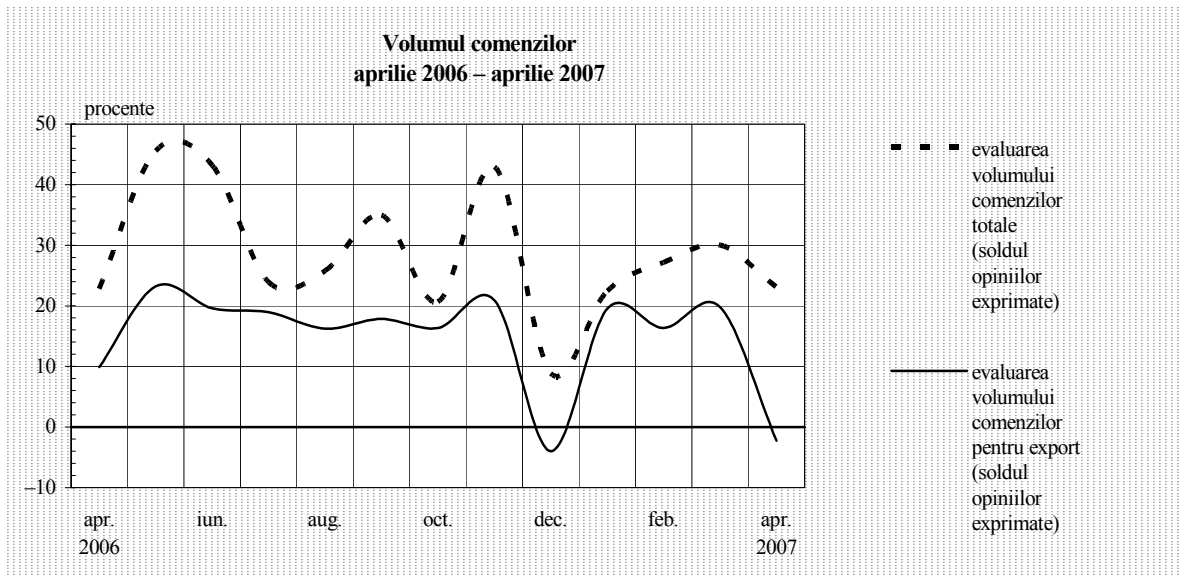
Traectoria ascendentă a portofoliului total al comenzilor va fi susținută în principal de industria metalurgică, a construcțiilor metalice și a produselor din metal, de industria alimentară, a băuturilor și a produselor din tutun, dar și de sectorul construcțiilor și industria materialelor de construcții (solduri conjuncturale cuprinse între +39 și +75 la sută). La extremitatea opusă se situează anticipațiile formulate de companiile din industria mijloacelor de transport și industria de mijloace ale tehnicii de calcul și aparate radio-TV, ramuri în care se întrevede o restrângere a cererii (solduri conjuncturale: -52 și respectiv -31 la sută); în plus, încheierea perioadei reci a anului se va reflecta într-o nouă pierdere de ritm pentru comenzile din activitatea de producție, transport și distribuție a energiei electrice, termice, a gazelor și a apei, nefiind exclusă chiar o diminuare ușoară a dimensiunii portofoliului (sold conjunctural: -12 la sută). Dintre ramurile pentru care nu se întrevăd modificări ale cererii, se distinge industria de prelucrare a petrolului, cocsificare a cărbunelui și tratare a combustibililor nucleari (ponderea opiniilor de acest tip: 81 la sută).

<b>Evoluții</b>	<b>Mar. 2007</b>	<b>Apr. 2007</b>
Producția	↗	↗
Comenzi noi - total, din care:	↗	↗
Comenzi noi pentru export	↗	↘
Gradul de utilizare a capacităților de producție	80%	81%

Volumul comenzilor pentru export își va întrerupe probabil creșterea, în condițiile în care soldul conjunctural s-a deteriorat semnificativ (de la +20 la -2 la sută). În acest sens au evoluat ambele variante extreme ale opiniilor (16, respectiv 18 la sută din total). Stabilitatea indicatorului este anticipată de 44 la sută dintre respondenți.

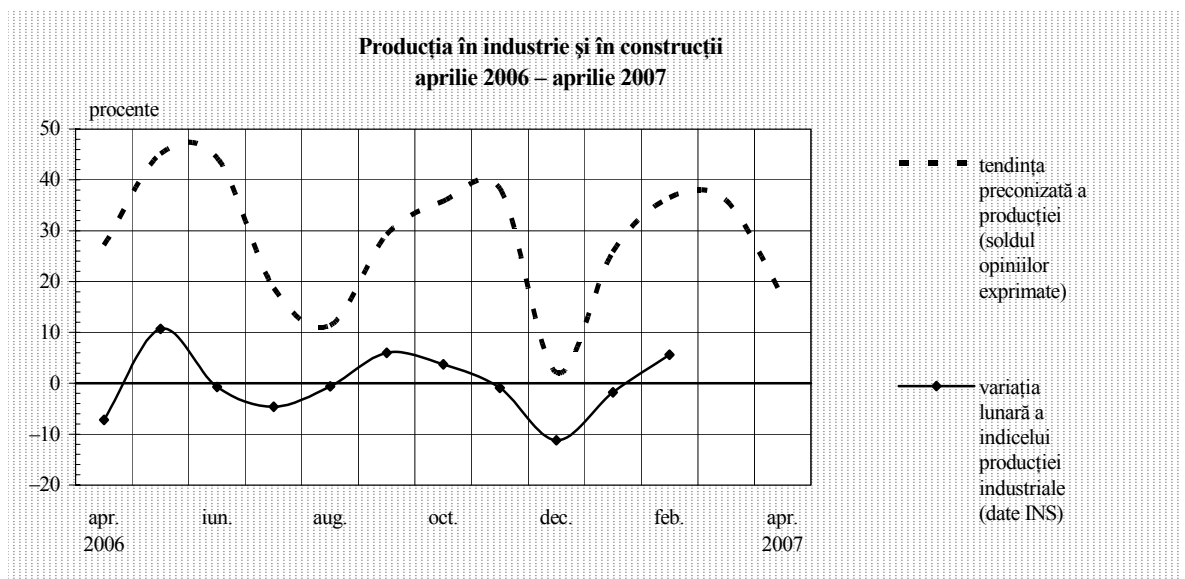
Stagnarea indicatorului va fi indusă, pe de o parte, de diminuarea cererii pentru industria mijloacelor de transport, industria metalurgică, a construcțiilor metalice și a produselor din metal și industria textilă, de confecții, pielărie și încălțăminte (solduri conjuncturale cuprinse între -21 și -55 la sută), iar pe de altă parte, de încetinirea creșterii acestui indicator în industria chimică, de prelucrare a cauciucului și a maselor plastice și în industria materialelor de construcții (soldul pozitiv al opiniilor s-a redus de aproape două ori în ambele cazuri). Comenzi în creștere sunt estimate mai ales în industria de prelucrare a petrolului, cocsificare a cărbunelui și tratare a combustibililor nucleari și în industria prelucrării lemnului (sold conjunctural: +39, respectiv +30 la sută).

*Creștere, dar nu accelerată, a volumului total al comenzilor; întreruperea creșterii comenzilor externe*



Deși se va menține pozitivă, dinamica producției va scădea probabil în intensitate în luna aprilie, o explicație fiind numărul mai scăzut al zilelor lucrătoare datorită minivacanței de Paști. Soldul conjunctural s-a redus la mai puțin de jumătate din nivelul lunii precedente (ajungând la +17 la sută), în condițiile în care variantele pozitive de răspuns au reprezentat 35 la sută, respectiv 18 la sută din total. Circa 46 la sută dintre participanții la sondaj nu preconizează modificări ale volumului producției.

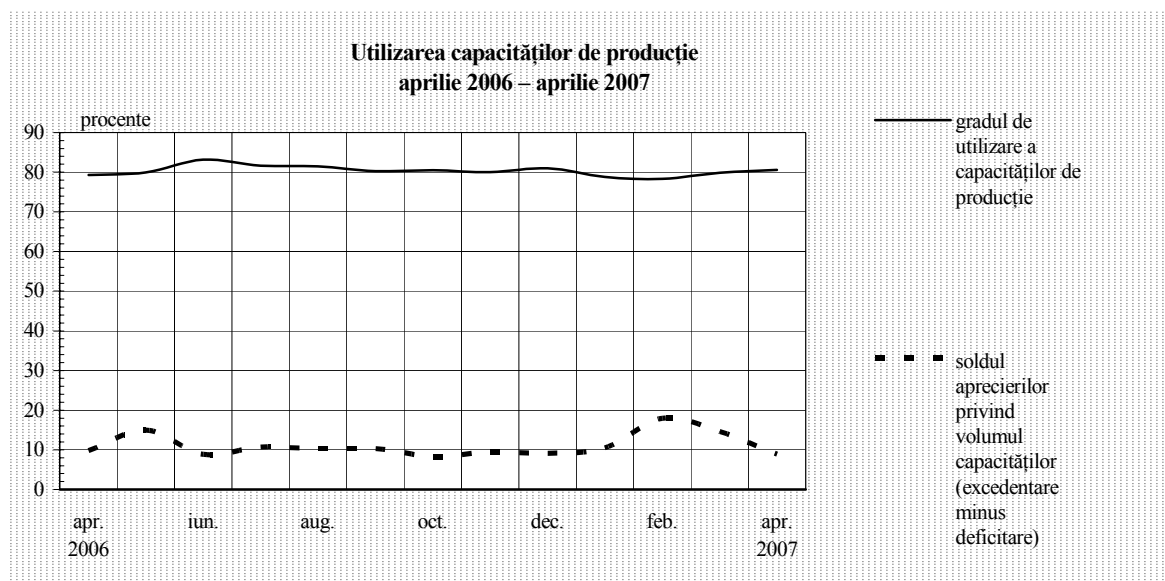
*Dinamică în scădere a producției*



Principala contribuție la încetinirea vitezei de creștere a producției va reveni industriei mijloacelor de transport (sold conjunctural: -27 la sută, față de +78 la sută în martie); în plus, se întrevăd temperări de ritm în industria metalurgică, a construcțiilor metalice și a produselor din metal și în

industria chimică, de prelucrare a cauciucului și a maselor plastice (aceste ramuri au consemnat reduceri de circa 4 ori ale soldului conjunctural). Expectații optimiste au fost formulate mai ales în industria alimentară, a băuturilor și a produselor din tutun, în industria prelucrării lemnului, în construcții și în industria materialelor de construcții (soldurile conjuncturale variază între +53 și +75 la sută).

Gradul mediu de utilizare a capacităților de producție se va majora ușor comparativ cu luna martie (până la 81 la sută). Performanțele cele mai bune sunt preconizate în industria mijloacelor de transport (93 la sută), în industria metalurgică, a construcțiilor metalice și a produselor din metal și în industria de mașini și echipamente, de echipamente și aparate electrice (câte 83 la sută în cazul ultimelor două ramuri). În ceea ce privește industria mijloacelor de transport, se remarcă o aparentă contradicție cu traiectoria anticipată pentru volumul producției. O posibilă explicație constă în faptul că, în pofida unei posibile reduceri a numărului de unități fabricate, ponderea mai mare a variantelor mai sofisticate, care necesită un consum material și uman suplimentar, va permite menținerea nivelului ridicat al gradului de utilizare a capacităților de producție. Rezultate relativ modeste se întrevăd mai ales în industria materialelor de construcții și în companiile cu activitate de producție, transport și distribuție a energiei electrice, termice, a gazelor și a apei calde (grad de utilizare sub 75 la sută).



*Grad  
ridicat  
de utilizare  
a capaci-  
tăților de  
producție*

□ În luna aprilie, circa 86 la sută dintre managerii intervievați estimează un volum adecvat al capacităților de producție, ponderea acumulând încă 3 puncte procentuale față de intervalul anterior. Soldul conjunctural s-a redus din nou (+9 la sută), datorită numărului în scădere al opiniilor privind existența unui volum excedentar (11 la sută din totalul răspunsurilor) și ponderii mai mari a răspunsurilor de tip „descendent” (2 la sută).

Dotări suficiente sunt anticipate de 96 la sută dintre companiile din industria metalurgică, a construcțiilor metalice și a produselor din metal, dar și de toți operatorii din industria materialelor

de construcții și din activitatea de edituri, poligrafie și reproducere a înregistrărilor pe suporti. Capacități excedentare sunt prevăzute îndeosebi în industria de mijloace ale tehnicii de calcul și aparate radio-TV (sold conjunctural: +52 la sută).

### Stocuri

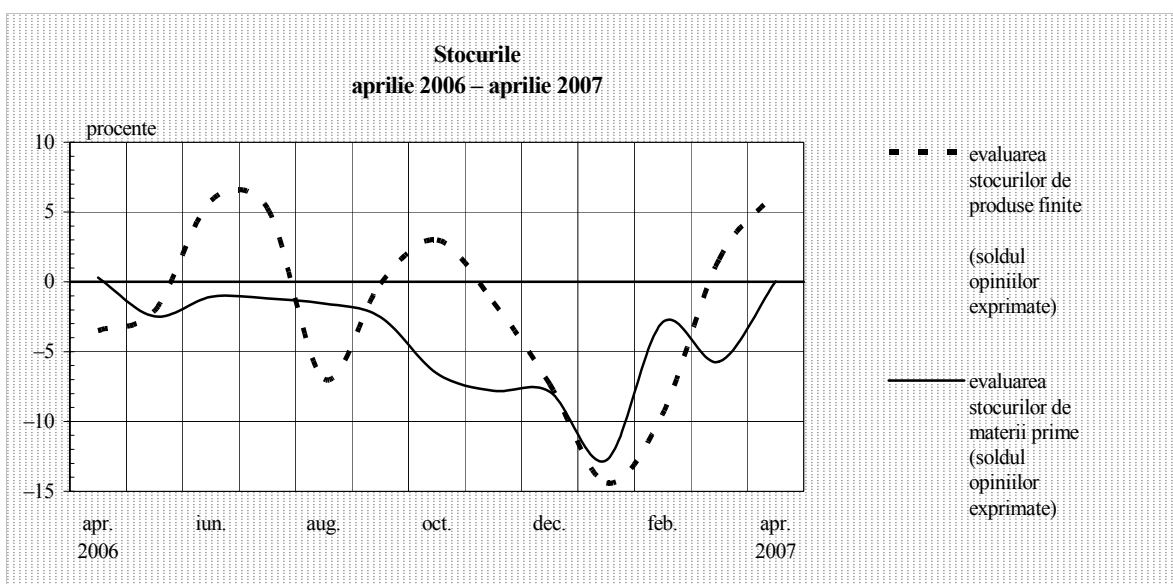
### *Ușoară acumulare de stocuri de produse finite; dimensiune normală a stocurilor de materii prime*

În luna aprilie, stocurile de produse finite vor consemna o posibilă majorare, deși de intensitate redusă, în condițiile în care soldul conjunctural a fost pozitiv (6 la sută), dar ponderea variantelor extreme de răspuns a rămas scăzută (17, respectiv 11 la sută), circa 60 la sută dintre respondenți anticipând stabilitatea indicatorului.

Evoluții	Mar. 2007	Apr. 2007
Stocurile de produse finite	↗	↗
Stocurile de materii prime	↘	↗

Ramurile cu cea mai fermă opinie în sensul creșterii stocurilor de produse finite sunt industria mijloacelor de transport și industria alimentară, a băuturilor și a produselor din tutun (sold conjunctural: +69, respectiv +24 la sută). Diminuări ușoare se vor înregistra probabil în industria de prelucrare a petrolului, cocsificare a cărbunelui și tratare a combustibililor nucleari (-20 la sută). Nu se întrevăd modificări față de luna anterioară în 86 până la 100 la sută dintre companiile din sectorul extractiv, industria materialelor de construcții, industria de mașini și echipamente, de echipamente și aparate electrice, industria metalurgică, a construcțiilor metalice și a produselor din metal, dar și din activitatea de edituri, poligrafie și reproducere a înregistrărilor pe suporti.

*Posibilă creștere a stocurilor de produse finite; disponibil normal de materii prime*



Volumul stocurilor de materii prime se va situa și în luna aprilie în limite normale, ponderea opiniilor de acest tip majorându-se cu încă 4 puncte procentuale, până la 94 la sută. Soldul conjunctural a fost nul, variantele extreme de răspuns deținând câte 3 la sută din total.

Un disponibil adecvat de materii prime este prevăzut în 95 până la 100 la sută dintre companiile din industria de prelucrare a petrolului, cocsificare a cărbunelui și tratare a combustibililor nucleari, industria mijloacelor de transport, industria chimică, de prelucrare a cauciucului și a maselor plastice, industria materialelor de construcții, industria de mașini și echipamente, de echipamente și aparate electrice și activitatea de edituri, poligrafie și reproducere a înregistrărilor pe suport. Un deficit de materii prime este anticipat în principal în industria de mijloace ale tehnicii de calcul și aparate radio-TV și în sectorul extractiv (solduri conjuncturale de -46 și respectiv -21 la sută).

*Factori care  
frânează  
producția*

### ***Cererea insuficientă – principala cauză de limitare a producției***

În luna aprilie, desfășurarea activității de producție în sectoarele economice analizate va fi în continuare afectată de insuficiența cererii. În acest sens s-au pronunțat 19 la sută dintre participanții la sondaj, principalele ramuri care resimt acțiunea acestui factor fiind industria chimică, de prelucrare a cauciucului și a maselor plastice, industria alimentară, a băuturilor și a produselor din tutun, industria de mijloace ale tehnicii de calcul și aparate radio-TV și activitatea de construcții (ponderile variază între 33 și 51 la sută din totalul răspunsurilor aferente fiecărei ramuri). În acest din urmă caz, nu trebuie ignorat însă faptul că, cel puțin pe segmentul rezidențial, nu poate fi vorba despre un potențial scăzut al pieței de profil, ci de efectul descurajant al prețurilor deosebit de ridicate.

Potrivit opiniei a 11 la sută dintre respondenți, o altă cauză a frânării producției este blocajul financiar, care continuă să afecteze mai ales companiile din sectorul construcțiilor (61 la sută din numărul respondenților cu activitate de acest tip) și din industria de mijloace ale tehnicii de calcul și aparate radio-TV (56 la sută).

Circa 7 la sută dintre managerii intervievați invocă evoluția cursului de schimb drept un factor de limitare a producției, cu un impact mai vizibil asupra industriei textile, de confecții, pielărie și încălțăminte și industriei de mașini și echipamente, de echipamente și aparate electrice (48 și respectiv 24 la sută).

O influență nefavorabilă va fi exercitată și de nivelul ridicat al dobânzilor bancare, dar trebuie remarcată intensitatea scăzută a acestui factor, semnalat de numai 3 la sută dintre respondenți (cea mai mică pondere din ultimele 12 luni). Mai afectate vor fi companiile din construcții, din industria de prelucrare a lemnului și din industria mijloacelor de transport (13-15 la sută din totalul opiniilor).

Tot 3 la sută este și ponderea răspunsurilor referitoare la dificultățile de aprovizionare cu materii prime, influența negativă a acestui factor fiind semnalată în principal de respondenții din industria de mijloace ale tehnicii de calcul și aparate radio-TV și din industria textilă, de confecții, pielărie și încălțăminte (46 la sută și respectiv 25 la sută din totalul opiniilor).

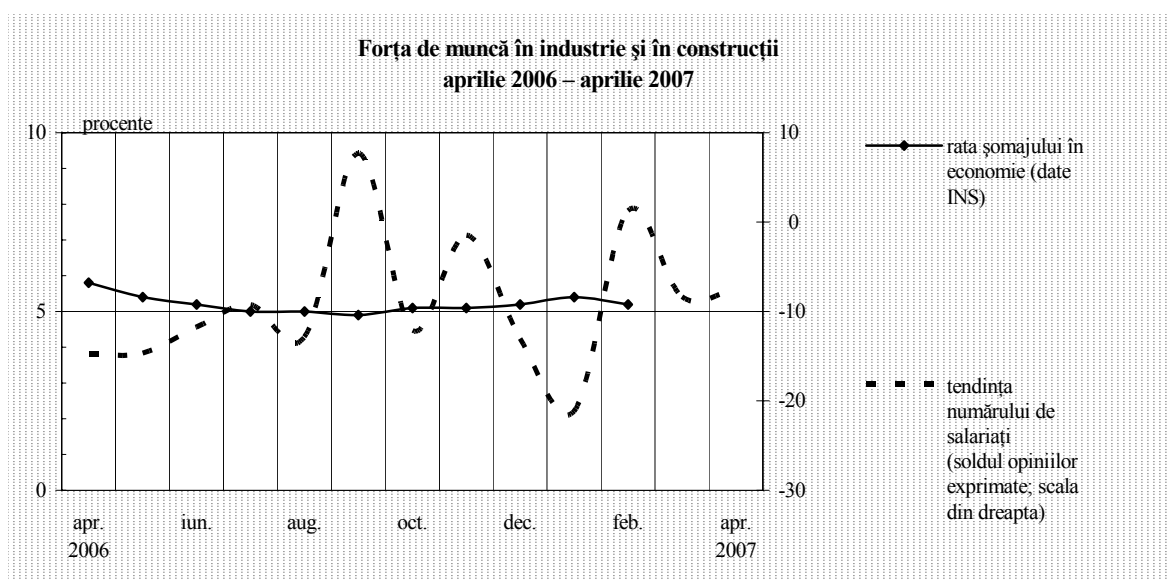
Utilizarea  
forței  
de muncă

### ***Tendință ușor descendentă a numărului de salariați***

Similar intervalului anterior, în luna aprilie dimensiunea personalului angajat se va plasa pe o traiectorie ușor descrescătoare, dat fiind nivelul negativ al soldului conjunctural (-8 la sută). Variantele extreme de răspuns au reprezentat 16, respectiv 24 la sută din totalul opiniilor, în timp ce stabilitatea indicatorului a fost anticipată de 57 la sută dintre respondenți.

Reduceri ale numărului de salariați se vor înregistra mai probabil în industria de prelucrare a petrolului, cocsificare a cărbunelui și tratare a combustibililor nucleari (sold conjunctural: -80 la sută), dar și în sectorul extractiv, în industria textilă, de confecții, pielărie și încălțăminte și în activitatea de producție, transport și distribuție a energiei electrice, termice, a gazelor și a apei calde (în aceste trei ramuri soldurile conjuncturale variază între -34 și -46 la sută). Similar lunii martie, angajări de personal sunt estimate în industria mijloacelor de transport, în sectorul construcțiilor și în industria de mașini și echipamente, de echipamente și aparate electrice (solduri pozitive cuprinse între 30 și 75 la sută).

Restrângere  
ușoară  
a numărului  
de salariați

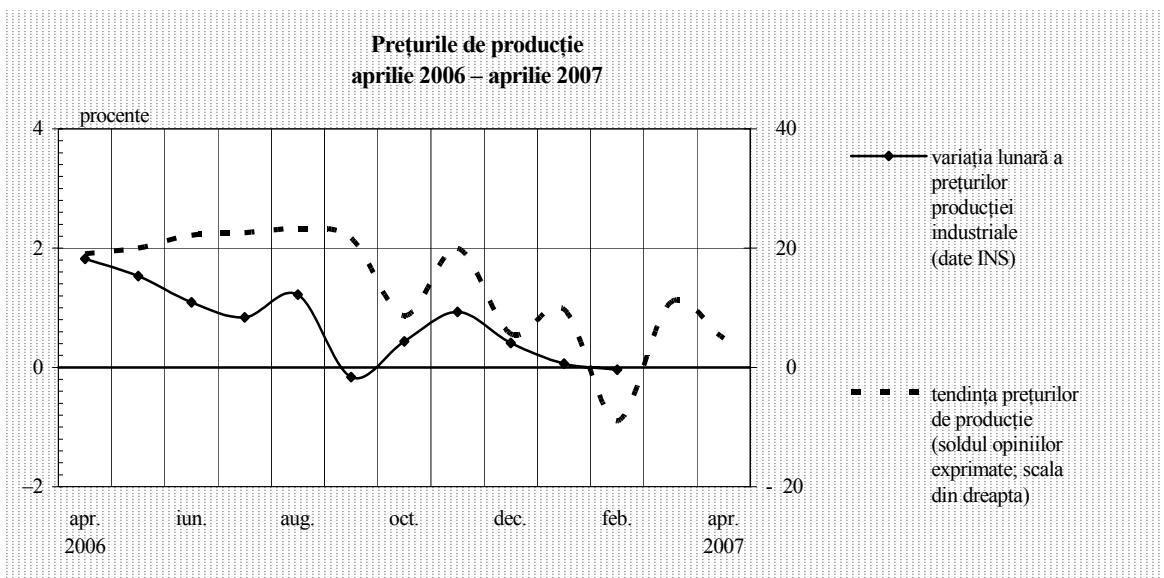




**Posibilă stagnare a prețurilor de producție****Prețuri de  
producție**

În opinia a 87 la sută dintre managerii intervievați, prețurile de producție se vor menține la nivelul perioadei precedente. Soldul conjunctural a rămas pozitiv, însă s-a redus la mai puțin de jumătate din nivelul lunii martie (+5 la sută).

Stabilitatea prețurilor este estimată de 90 până la 98 la sută dintre companiile din industria metalurgică, a construcțiilor metalice și a produselor din metal, industria de mașini și echipamente, de echipamente și aparate electrice, industria chimică, de prelucrare a cauciucului și a maselor plastice, industria mijloacelor de transport, sectorul construcțiilor, industria materialelor de construcții, precum și de toți respondenții din ramura de edituri, poligrafie și reproducere a înregistrărilor pe suporturi. Practic, cu excepția a trei ramuri industriale, menținerea unor prețuri constante este anticipată de cel puțin 80 la sută dintre companiile din fiecare segment productiv analizat. Excepțiile sunt: sectorul extractiv, industria de mijloace ale tehnicii de calcul și aparate radio-TV și industria textilă, de confecții, pielărie și încălțăminte, variațiile de preț estimate în aceste trei ramuri având un semn pozitiv în primul caz (sold conjunctural: +14 la sută) și negativ în celelalte două (-41, respectiv -26 la sută).



*Nivel stabil  
al prețurilor  
de producție*

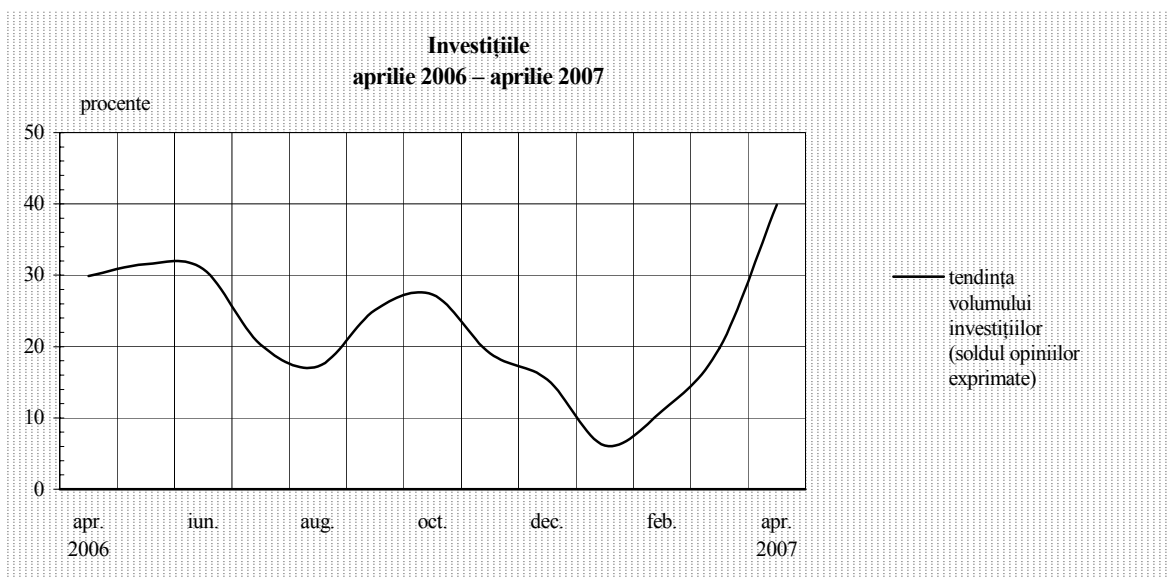
## Investiții

**Creștere accelerată a investițiilor**

În luna aprilie, procesul de acumulare a capitalului va cunoaște o posibilă intensificare, având în vedere dublarea soldului conjunctural pozitiv, care a ajuns astfel la 40 la sută, cel mai ridicat nivel din ultimele 12 luni. Expectațiile optimiste au atins 44 la sută din totalul răspunsurilor, în timp ce la extremitatea opusă s-au situat numai 4 la sută dintre managerii intervievați. Nu întrevăd modificări ale efortului investițional circa 52 la sută din totalul respondenților.

O dinamică superioară lunii anterioare este anticipată îndeosebi în industria de prelucrare a petrolului, cocsificare a cărbunelui și tratare a combustibililor nucleari (creștere de 5 ori a soldului conjunctural pozitiv, până la 80 la sută), dar și în industria alimentară, a băuturilor și a produselor din tutun și în activitatea de producție, transport și distribuție a energiei electrice, termice, a gazelor și a apei calde, în aceste două ramuri soldul conjunctural majorându-se de circa 2 ori față de luna martie, până la +39, respectiv +69 la sută. Stabilitatea investițiilor este preconizată de 77 până la 90 la sută dintre companiile din industria metalurgică, a construcțiilor metalice și a produselor din metal, din industria materialelor de construcții și din industria alimentară, a băuturilor și a produselor din tutun, precum și de cvasitotalitatea întreprinderilor din industria de mijloace ale tehnicii de calcul și aparate radio-TV și din activitatea de edituri, poligrafie și reproducere a înregistrărilor pe suporti.

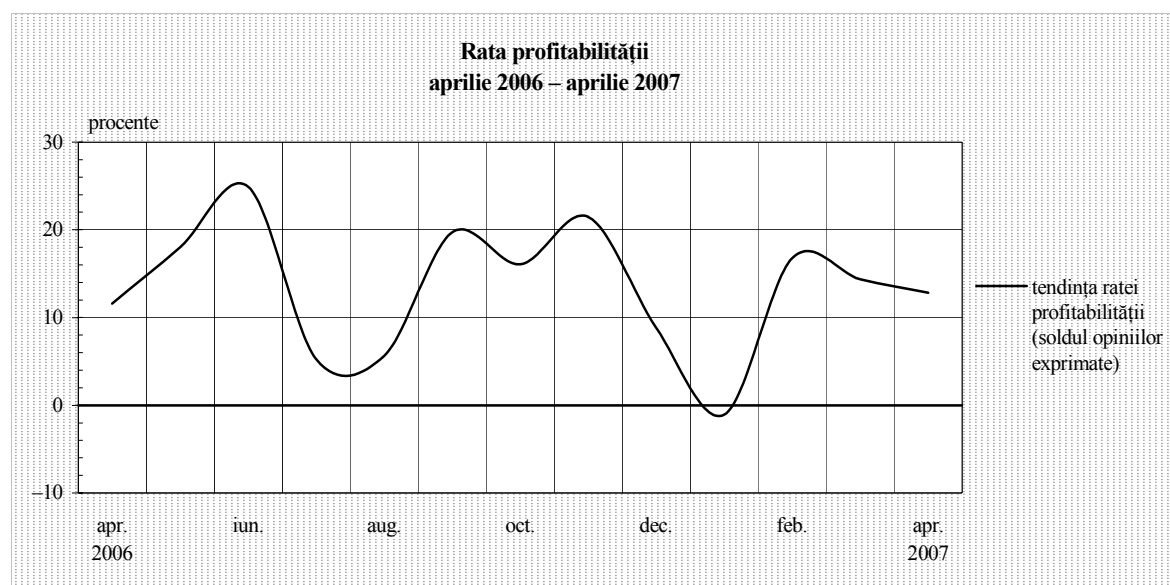
*Intensificare  
a ritmului  
investițiilor*



**Majorare ușoară a ratei profitabilității****Profitabilitate**

Similar intervalului precedent, rata profitabilității se va situa pe o traiectorie ușor crescătoare, dat fiind nivelul pozitiv al soldului conjunctural (13 la sută). Aproximativ două treimi din numărul total al participanților la sondaj nu întrevăd modificări ale acestui indicator.

Îmbunătățiri ale performanțelor economice sunt anticipate mai ales în industria materialelor de construcții (majorarea de circa 4 ori a soldului conjunctural pozitiv, până la 55 la sută, sugerează chiar o creștere accelerată a ratei profitabilității) și, în măsură mai mică, în sectorul construcțiilor, în industria alimentară, a băuturilor și a produselor din tutun și în industria de mașini și echipamente, de echipamente și aparate electrice (soldurile conjuncturale pozitive variază între 24 și 28 la sută). O diminuare a ratei profitabilității se va înregistra în principal în industria de mijloace ale tehnicii de calcul și aparate radio-TV (sold conjunctural: -41 la sută). Stabilitatea indicatorului este mai probabilă în industria mijloacelor de transport (în opinia a 89 la sută dintre managerii intervievați), în industria metalurgică, a construcțiilor metalice și a produselor din metal (77 la sută) și în activitatea de edituri, poligrafie și reproducere a înregistrărilor pe suporturi (98 la sută).



*Majorare  
a ratei  
profitabilității*

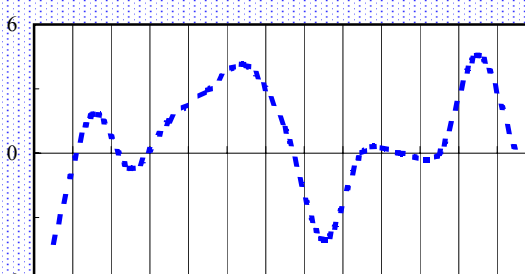
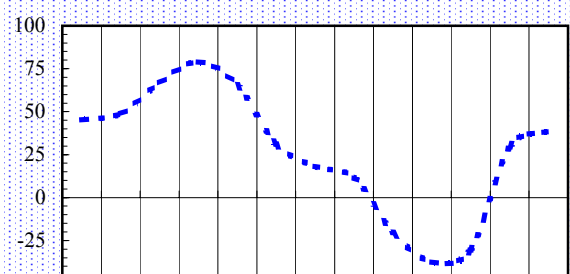
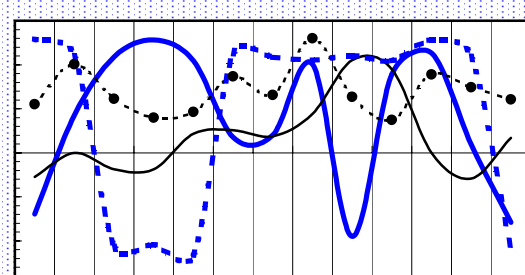
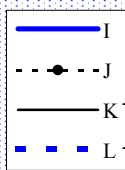
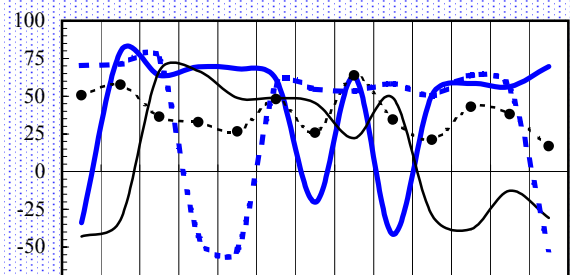
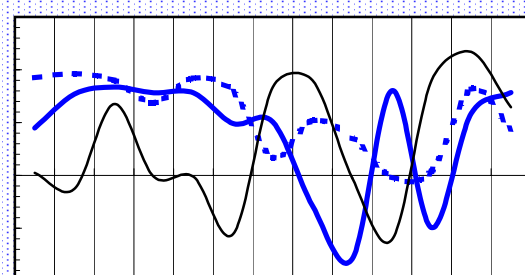
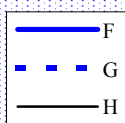
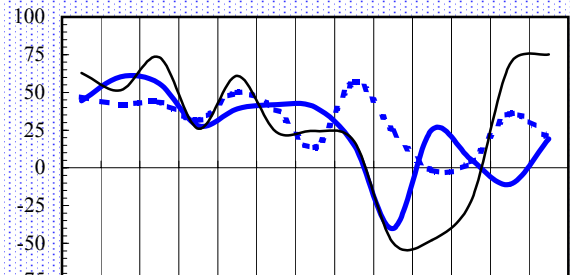
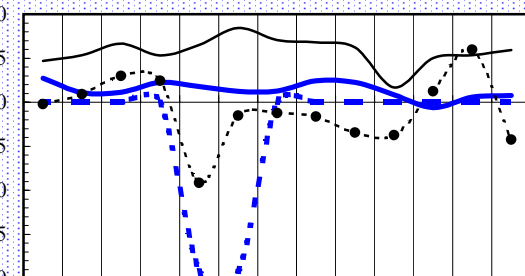
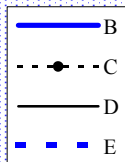
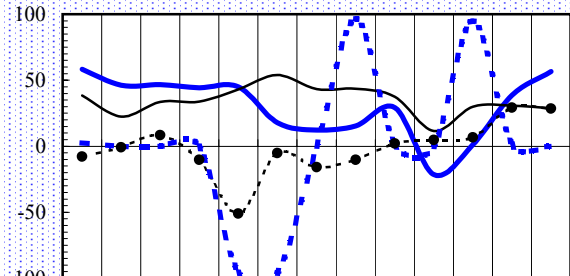
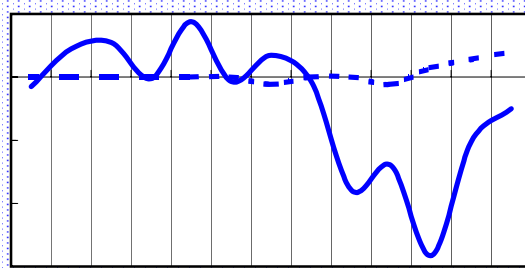
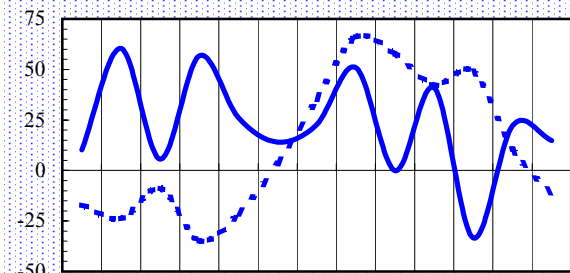
□

**Evaluarea volumului comenzilor totale**

**Evaluarea volumului comenzilor pentru export**

(soldul opiniilor exprimate - %)

(soldul opiniilor exprimate - %)

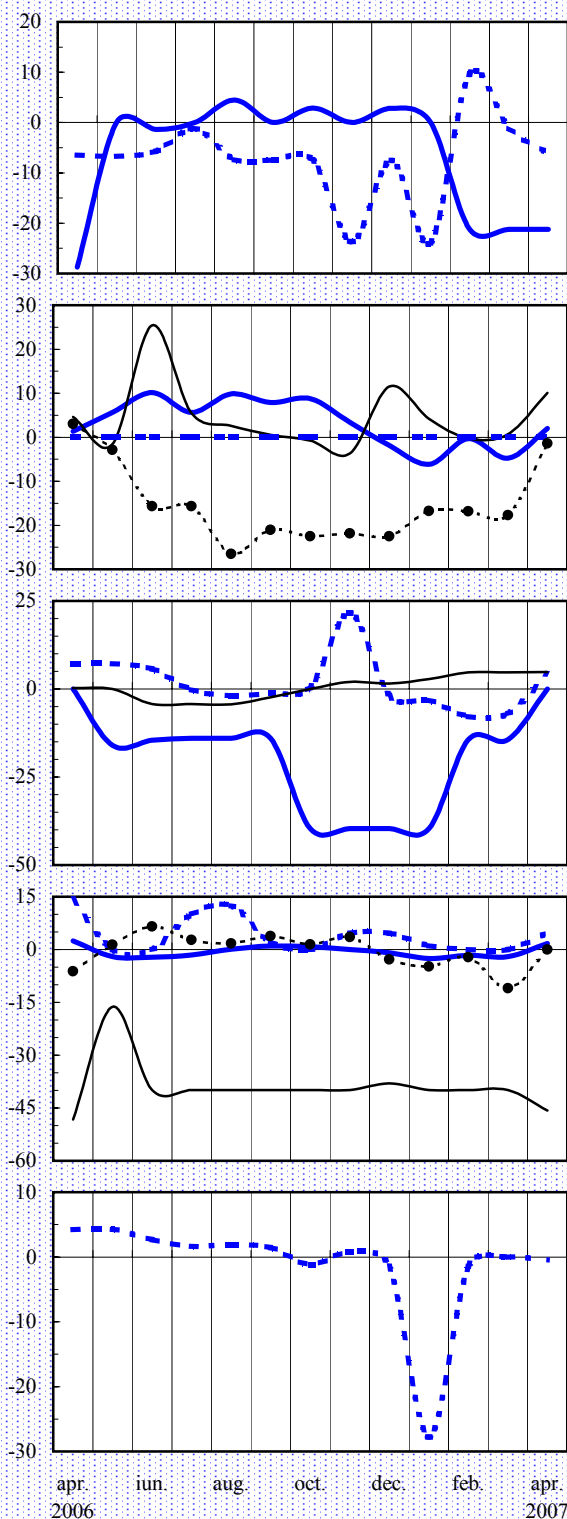


**Notă:** Literele care apar în cadrul legendelor corespund diverselor ramuri (vezi pagina 16).

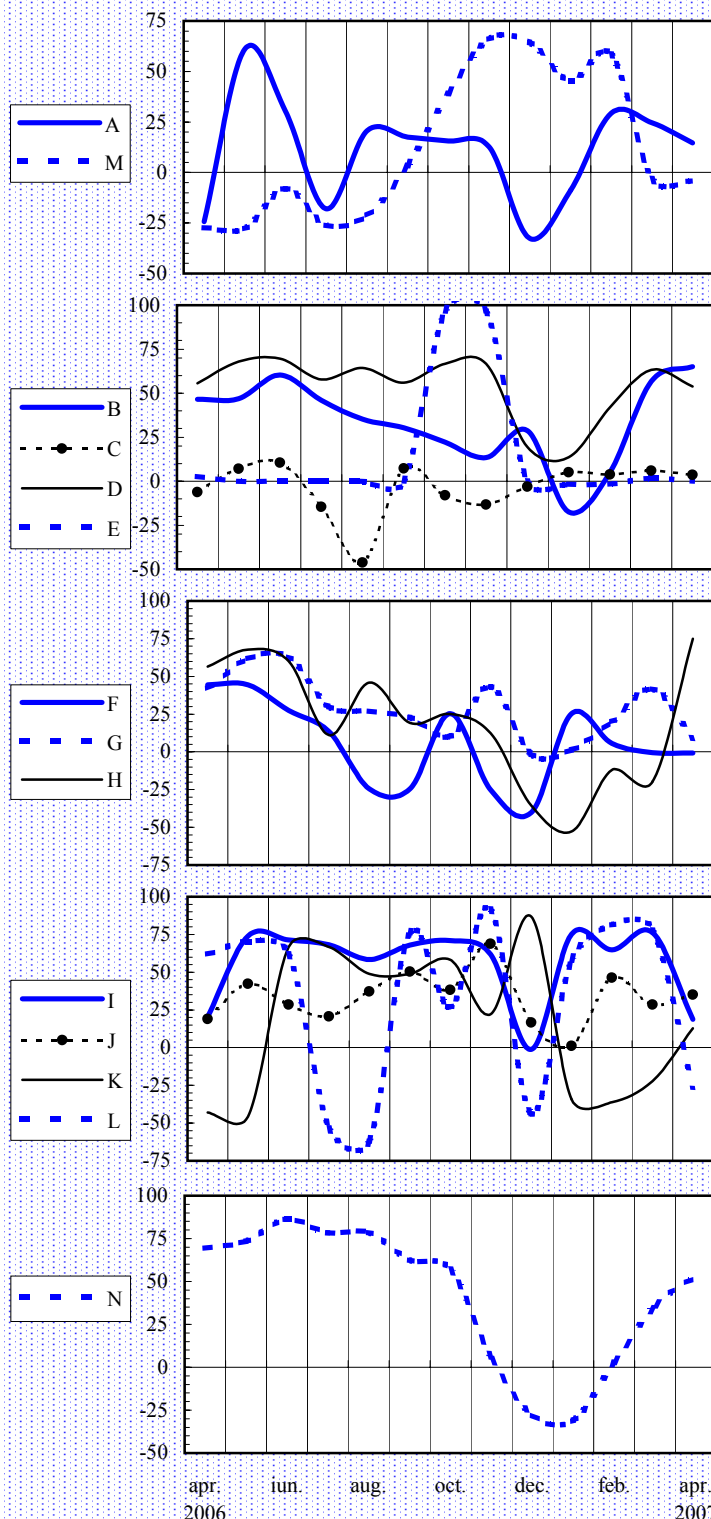
Evaluarea stocurilor de materii prime

Tendința preconizată a producției

(soldul opiniilor exprimate - %)



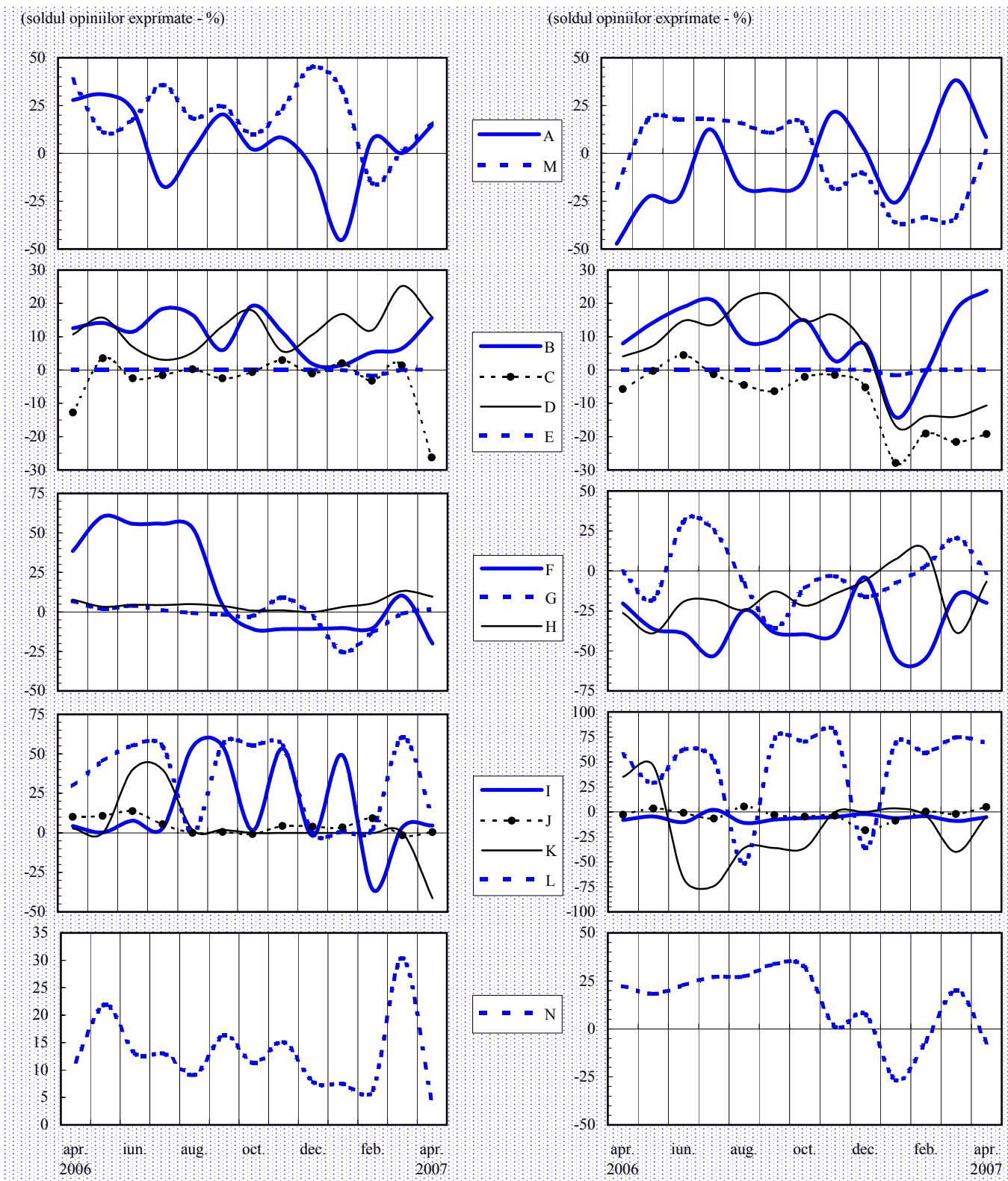
(soldul opiniilor exprimate - %)



Notă: Literele care apar în cadrul legendelor corespund diverselor ramuri (vezi pagina 16).

**Tendința prețurilor de producție**

**Evaluarea stocurilor de produse finite**

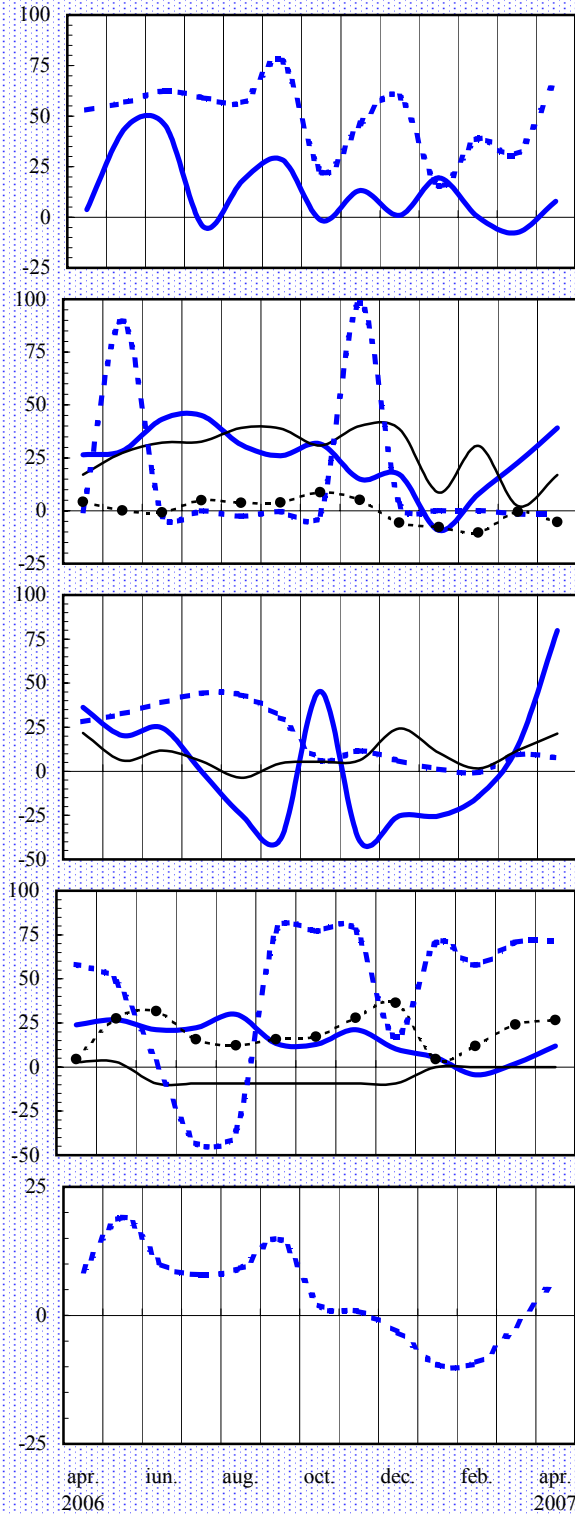


**Notă:** Literele care apar în cadrul legendelor corespund diverselor ramuri (vezi pagina 16).

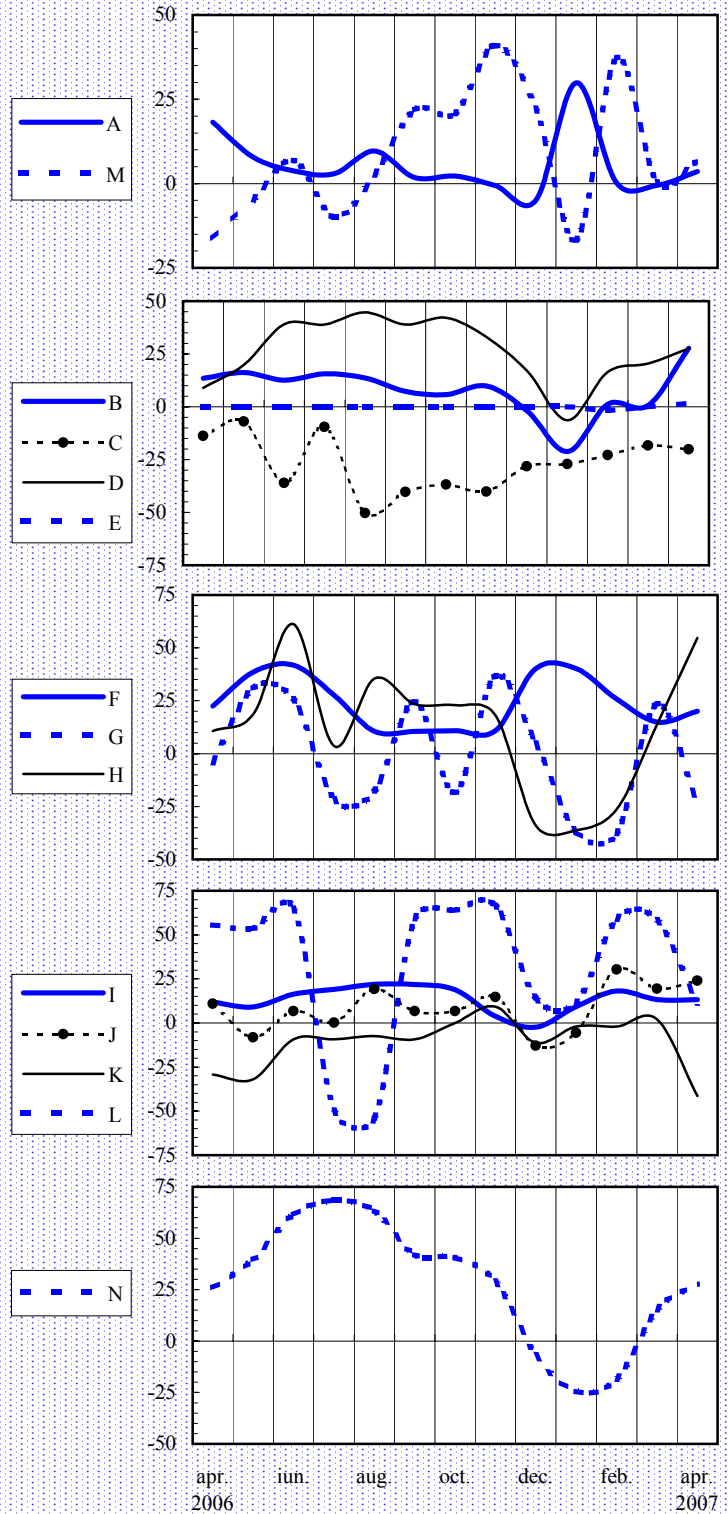
**Evaluarea investițiilor**

**Evaluarea ratei profitabilității**

(soldul opiniilor exprimate - %)



(soldul opiniilor exprimate - %)



**Notă:** Literele care apar în cadrul legendelor corespund diverselor ramuri (vezi pagina 16).

*Precizări metodologice*

Sondajul de conjunctură se desfășoară cu sprijinul sucursalelor Băncii Naționale a României și se bazează pe un eșantion național reprezentativ la nivel județean (atât ca pondere, cât și ca structură pe ramuri). Începând cu luna august 2005, componența eșantionului a fost extinsă, numărul unităților selectate fiind în prezent de circa 420.

Întreprinderile cuprinse în eșantion fac parte din următoarele ramuri:

- A** - extracția și prepararea cărbunelui; extracția petrolului și gazelor naturale; extracția și prepararea minereurilor metalifere; alte activități extractive;
- B** - alimentară și băuturi; produse din tutun;
- C** - textilă și produse textile; confecții din textile, blănuri și piele; pielărie și încălțăminte;
- D** - prelucrarea lemnului; celuloză, hârtie și carton; mobilier;
- E** - edituri, poligrafie și reproducerea înregistrărilor pe suport;
- F** - prelucrarea petrolului, cocsificarea cărbunelui și tratarea combustibililor nucleari;
- G** - chimie și fibre sintetice și artificiale; prelucrarea cauciucului și a maselor plastice;
- H** - materiale de construcții; industria sticlei, porțelanului și faianței;
- I** - metalurgie; construcții metalice și produse din metal;
- J** - mașini și echipamente; echipamente și aparate electrice;
- K** - mijloace ale tehnicii de calcul și de birou; echipamente, aparate de radio, televiziune și comunicații; aparatură și instrumente medicale, de precizie, optică și ceasornicărie;
- L** - mijloace de transport;
- M** - producția, transportul și distribuția de energie electrică și termică, gaze și apă caldă;
- N** - construcții.

Sondajul efectuat asigură respectarea principiului statistic al confidențialității datelor individuale.

Pentru completarea răspunsurilor la întrebările chestionarului, se cere aprecierea calitativă a tendinței indicatorilor economici, prin marcarea uneia dintre variantele: ascendent, descendent, suficient, insuficient, normal, nemodificat etc.

Prin prelucrarea datelor, se obține procentajul opiniilor exprimate pentru fiecare dintre variantele de răspuns, iar apoi se calculează soldul acestora, prin diferența dintre totalul opiniilor ce se exprimă pentru "ascendent" ("mai mult decât suficient") și totalul opiniilor care se exprimă pentru "descendent" ("insuficient"). Procentajul răspunsurilor care indică stabilitate sau normalitate în evoluția indicatorilor nu este luat în calculul acestui sold.

Pentru a asigura omogenitatea datelor, eșantionul de întreprinderi se menține pe o perioadă de minimum 12 luni calendaristice.

Pentru agregarea datelor la nivel național, criteriul de ponderare utilizat este cifra de afaceri la data de 31 decembrie a anului anterior.

**N o t ă**

*Redactarea buletinului a fost finalizată la data de 20 aprilie 2007.  
Agregarea și prelucrarea informațiilor furnizate de sucursalele Băncii Naționale  
a României, redactarea și tehnoredactarea buletinului au fost realizate de  
Direcția Studii și Publicații, tel. 021/312.43.75, fax 021/314.97.52.  
Reproducerea publicației este interzisă, iar utilizarea datelor în diferite lucrări  
este permisă numai cu indicarea sursei.  
internet: <http://www.bnro.ro>*