



BANCA NAȚIONALĂ A ROMÂNIEI

BULETIN DE CONJUNCTURĂ

Anul X nr.120

Decembrie 2007

Cuprins

<i>Tendințe generale</i>	- Evoluție în general nesatisfăcătoare a principalilor indicatori în luna decembrie 2007.....	2
<i>Evoluția producției</i>	- Posibilă încetinire a dinamicii producției	3
<i>Stocuri</i>	- Acumulare a stocurilor de produse finite; dimensiune normală a stocurilor de materii prime	6
<i>Factori care frânează producția</i>	- Insuficiența cererii – principala cauză de limitare a producției	7
<i>Utilizarea forței de muncă</i>	- Posibilă diminuare a numărului de salariați	8
<i>Prețuri de producție</i>	- Traiectorie ușor crescătoare a prețurilor de producție	9
<i>Investiții</i>	- Extindere în continuare a investițiilor	10
<i>Profitabilitate</i>	- Majorare, dar nu accelerată, a ratei profitabilității	11
<i>Secțiune grafică – evoluții sectoriale</i>		12
<i>Precizări metodologice</i>		16

**Tendințe
generale**

Evoluție în general nesatisfăcătoare a principalilor indicatori în luna decembrie 2007

Opiniile formulate de participanții la sondajul de conjunctură realizat de BNR în luna decembrie relevă perspective negative ale principalilor indicatori economici din industrie și construcții.

Volumul producției își va încetini dinamica, dată fiind diminuarea semnificativă a soldului conjunctural¹ în comparație cu intervalul precedent (de la +40 la +25 la sută). Evoluția este de natură sezonieră, fiind cauzată de reducerea numărului de zile lucrătoare, caracteristică sfârșitului de an. O scădere a optimismului este anticipată și în cazul portofoliului total al comenzilor, o contribuție în acest sens revenind cererii externe (în posibilă scădere ușoară față de intervalul precedent).

Tendința ascendentă a stocurilor de produse finite se va menține și în luna decembrie (soldul opiniilor s-a situat din nou la un nivel relativ ridicat: +17 la sută). Stocurile de materii prime vor continua să se situeze în limite normale, potrivit opiniei a 93 la sută dintre participanții la sondaj.

Principalii factori de frânare a bunei desfășurări a procesului de producție vor fi insuficiența cererii (invocată de 18 la sută dintre respondenți), blocajul financiar și evoluția cursului de schimb.

Dimensiunea personalului angajat în industrie și construcții va înregistra probabil o reducere, având în vedere coborârea soldului conjunctural la -18 la sută (față de +2 la sută în noiembrie). Circa 52 la sută dintre respondenți au estimat stabilitatea indicatorului.

Expectațiile pentru luna decembrie converg către o posibilă majorare a prețurilor de producție, dată fiind creșterea semnificativă a soldului opiniilor comparativ cu intervalul anterior (de la +13 la +23 la sută). Variația nu pare să fie însă de mare amplitudine, întrucât majoritatea respondenților continuă să întrevadă stabilitatea indicatorului (74 la sută).

Luna decembrie va consemna noi achiziții de bunuri de capital (sold conjunctural: +25 la sută). Estimările privind rata profitabilității rămân optimiste, dar o intensificare a creșterii acestui indicator este puțin probabilă, în condițiile în care soldul opiniilor s-a redus substanțial (de la +30 la +19 la sută).

¹ Exprimă tendința indicatorului și se calculează ca diferență între ponderea opiniilor favorabile și cea a opiniilor nefavorabile.

Posibilă încetinire a dinamicii producției**Evoluția
producției**

Optimismul afișat în luna anterioară de participanții la sondajul de conjunctură în ceea ce privește evoluția portofoliului total al comenzilor nu se regăsește și în opiniile formulate pentru decembrie, coborârea soldului conjunctural la un nivel negativ (de la +25 la sută la -5 la sută) sugerând chiar posibilitatea unei ușoare diminuări a indicatorului. Ponderile variantelor extreme de răspuns au fost 33, respectiv 38 la sută, iar 28 la sută dintre respondenți s-au pronunțat în sensul stabilității indicatorului.

Deteriorarea perspectivei asupra volumului total al comenzilor este sugerată în principal de inversarea semnului soldului conjunctural determinat pentru industria metalurgică, a construcțiilor metalice și a produselor din metal, industria mijloacelor de transport, industria materialelor de construcții (soldurile au fost cuprinse între -80 și -38 la sută), dar și de menținerea semnului negativ al soldului aferent opiniilor formulate de managerii din sectorul extractiv și din industria de prelucrare a petrolului, cocsificare a cărbunelui și tratare a combustibililor nucleari (-66, respectiv -36 la sută). O traiectorie ascendentă este preconizată de companiile cu activitate de producție, transport și distribuție a energiei electrice, termice, a gazelor și a apei calde, precum și de respondenții din industria chimică, de prelucrare a cauciucului și a maselor plastice și din industria de mașini și echipamente, de echipamente și aparate electrice (soldurile conjuncturale variază între +44 și +59 la sută).

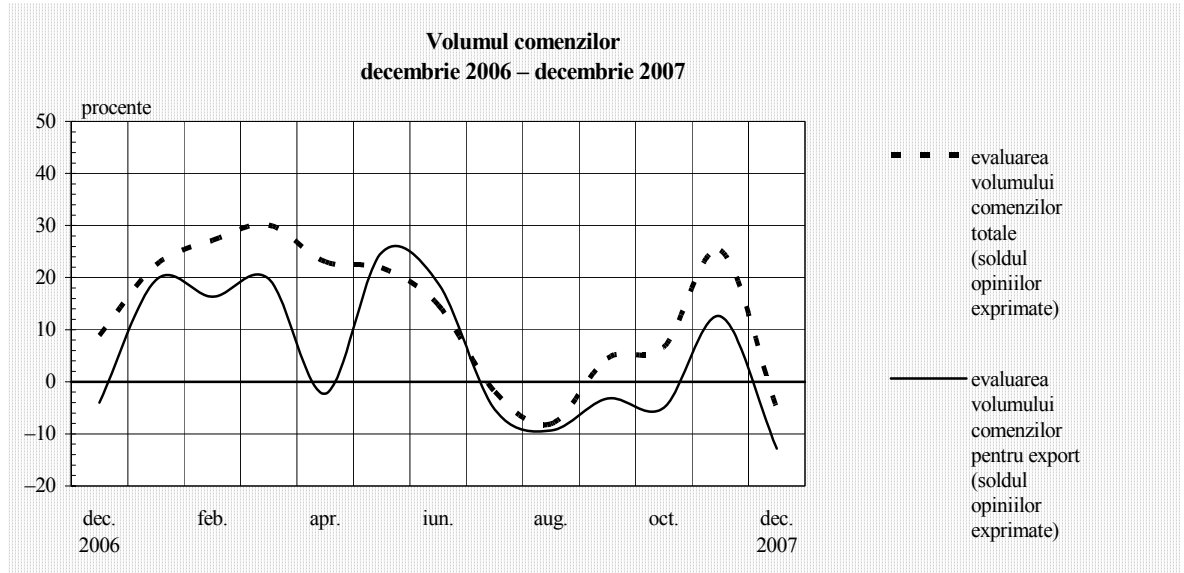
Evoluții	Nov. 2007	Dec. 2007
Producția	↗	↗
Comenzi noi - total, din care:	↗	↘
Comenzi noi pentru export	↗	↘
Gradul de utilizare a capacităților de producție	78%	81%

Stoparea majorării comenzilor totale va fi parțial atribuită ușoarei restrângerii estimată în cazul cererii externe, sugerată de revenirea soldului conjunctural în plaja valorilor negative (-13 la sută). Circa 19 la sută dintre respondenți întrevăd reducerea indicatorului, în timp ce 32 la sută s-au pronunțat în sensul creșterii acestuia. Nu se anticipează modificări față de luna noiembrie în opinia a 30 la sută dintre participanții la sondaj.

Expectațiile pesimiste au fost mai frecvente în industria mijloacelor de transport, industria metalurgică, a construcțiilor metalice și a produselor din metal (aceste două ramuri au consemnat inversări de semn ale soldului conjunctural, până la -59, respectiv -43 la sută), dar și în industria de prelucrare a petrolului, cocsificare a cărbunelui și tratare a combustibililor nucleari, unde soldul opiniilor și-a menținut valoarea negativă (-36 la sută). Estimări favorabile au fost formulate în special de respondenții din industria de mașini și echipamente, de echipamente și aparate electrice, industria chimică, de prelucrare a cauciucului și a maselor plastice și industria materialelor de construcții (solduri conjuncturale cuprinse între +33 și +46 la sută). Trebuie menționat însă faptul că în industria materialelor de construcții, o posibilă explicație a aparentei contradicții dintre perspectiva negativă, relevată la nivelul întregului portofoliu de comenzi, și cea optimistă asociată segmentului extern al cererii este dată de ponderea destul de ridicată a companiilor a căror

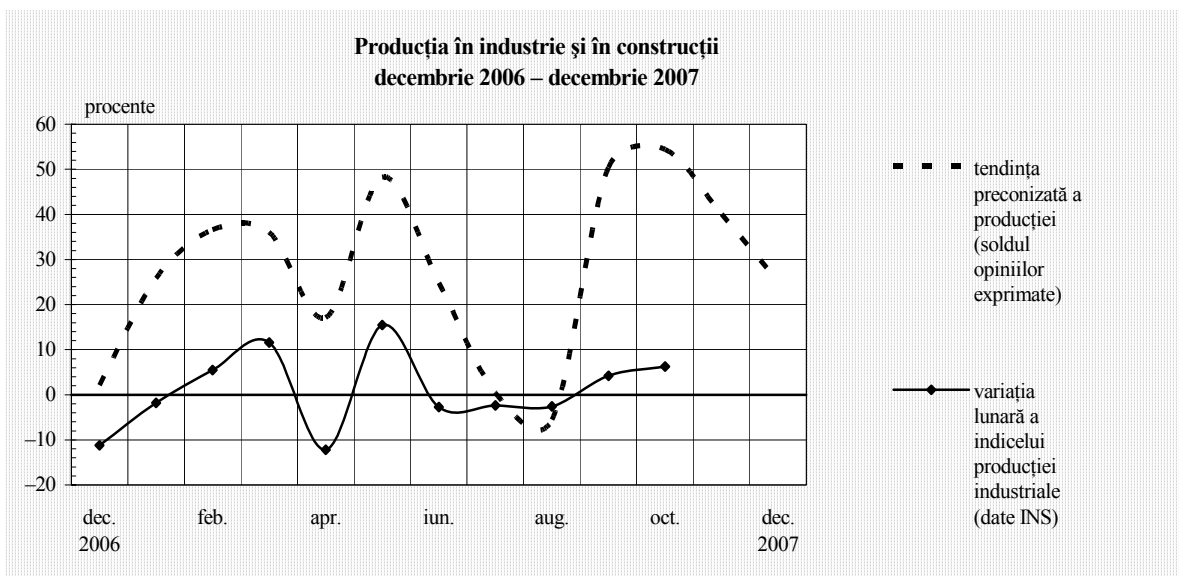
producție se adresează exclusiv pieței interne (circa 30 la sută, valoare care constituie astfel procentul de non-răspuns corespunzător indicatorului „volumul comenzilor pentru export”).

*Înrăutățirea
expectațiilor
privind
volumul
comenzilor,
mai ales pe
segmentul
extern*



Pentru luna decembrie, participanții la sondaj anticipează decelerarea dinamicii producției, evoluție de natură sezonieră, cauzată de reducerea numărului de zile lucrătoare, caracteristică sfârșitului de an. Soldul pozitiv al opiniilor s-a redus semnificativ în comparație cu intervalul precedent (de la 40 la 25 la sută), pe seama majorării de aproape 3 ori a numărului răspunsurilor nefavorabile (până la 23 la sută din total). Ponderea opiniilor de tip „ascendent” s-a menținut la 48 la sută, în timp ce 29 la sută dintre managerii intervievați nu întrevăd modificări ale volumului activității.

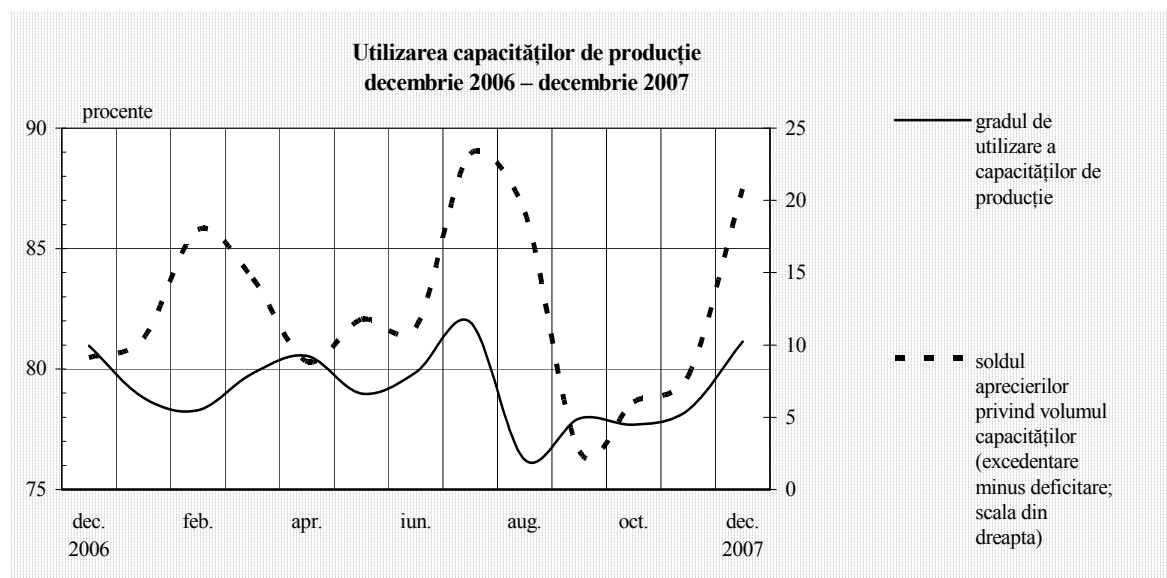
*Dinamică în
scădere a
producției*



În structură, frânarea dinamicii lunare a producției va fi determinată îndeosebi de scăderile estimate în industria mijloacelor de transport (inversare de semn a soldului opiniilor, până la -54 la sută) și în industria materialelor de construcții (-92 la sută), dar și de decelerările de ritm din industria de

mașini și echipamente, de echipamente și aparate electrice, din industria chimică, de prelucrare a cauciucului și a maselor plastice, din activitatea de producție, transport și distribuție a energiei electrice, termice, a gazelor și a apei calde (soldurile conjuncturale pozitive aferente acestor trei ramuri au suferit reduceri de 2 până la 16 ori față de nivelurile din noiembrie). Extinderi ale volumului activității sunt în continuare așteptate în industria de prelucrare a petrolului, cocsificare a cărbunelui și tratare a combustibililor nucleari, iar o revigorare este estimată pentru industria metalurgică, a construcțiilor metalice și a produselor din metal (solduri conjuncturale: +72, respectiv +60 la sută).

Gradul mediu de utilizare a capacităților de producție se menține la un nivel ridicat, acumulând chiar 2 puncte procentuale față de intervalul precedent (până la 81 la sută). Cele mai bune performanțe au fost în continuare preconizate în industria mijloacelor de transport (92 la sută), dar se remarcă și ameliorarea cu circa 14 puncte procentuale a gradului de utilizare a capacităților de producție în industria de prelucrare a petrolului, cocsificare a cărbunelui și tratare a combustibililor nucleari, până la 82 la sută. În ceea ce privește industria mijloacelor de transport, aparenta contradicție cu traiectoria anticipată pentru volumul producției poate fi explicată prin faptul că, în pofida unei posibile reduceri a numărului de unități fabricate, ponderea mai mare a variantelor mai sofisticate, care necesită un consum material și uman suplimentar, va permite menținerea nivelului ridicat al gradului de utilizare a capacităților de producție. Rezultate în scădere (cu 6-7 puncte procentuale) sunt anticipate mai ales în industria materialelor de construcții și în activitatea de construcții, pe fondul înrăutățirii condițiilor climatice.



*Nivel ridicat
al gradului
de utilizare a
capacităților
de producție*

Pentru luna decembrie, un disponibil adecvat al capacităților de producție a fost anticipat de circa trei pătrimi din numărul managerilor intervievați (una dintre cele mai scăzute ponderi înregistrate în ultimele 12 luni). Soldul conjunctural a crescut de 2,6 ori, ajungând la +21 la sută, în condițiile în care aproximativ 22 la sută dintre respondenți au estimat un excedent al dotărilor de producție, iar un deficit a fost întrevăzut în continuare de 1 la sută din totalul participanților.

Capacități suficiente sunt estimate în cazul a 90 până la 100 la sută dintre companiile din industria metalurgică, a construcțiilor metalice și a produselor din metal, activitatea de producție, transport și distribuție a energiei electrice, termice, a gazelor și a apei calde și din activitatea de edituri, poligrafie și reproducere a înregistrărilor pe suport. Dotări excedentare sunt mai probabile în industria de prelucrare a petrolului, cocsificare a cărbunelui și tratare a combustibililor nucleari, sectorul construcțiilor și industria de mijloace ale tehnicii de calcul și aparate radio-TV (solduri conjuncturale cuprinse între +34 și +68 la sută).

Stocuri

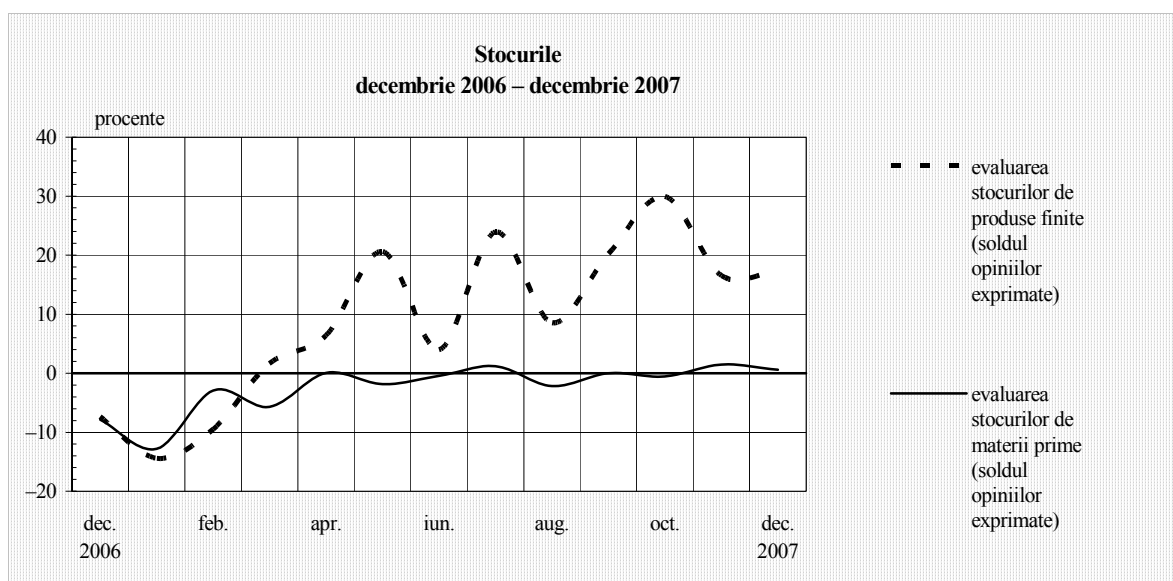
Acumulare a stocurilor de produse finite; dimensiune normală a stocurilor de materii prime

Luna decembrie va marca o nouă majorare a stocurilor de produse finite, evoluție sugerată de nivelul relativ ridicat al soldului opiniilor (+17 la sută). Variantele extreme de răspuns au reprezentat 31, respectiv 14 la sută din numărul opiniilor formulate, în timp ce aproximativ 46 la sută din totalul managerilor intervievați au anticipat stabilitatea indicatorului.

Evoluții	Nov. 2007	Dec. 2007
Stocurile de produse finite	↗	↗
Stocurile de materii prime	↗	↗

Similar lunii noiembrie, noi acumulări de stocuri au fost estimate în special în industria de prelucrare a petrolului, cocsificare a cărbunelui și tratare a combustibililor nucleari, în industria mijloacelor de transport și în industria de mijloace ale tehnicii de calcul și aparate radio-TV (soldurile conjuncturale sunt cuprinse între +62 și +77 la sută). La extremitatea opusă se vor situa activitatea de producție, transport și distribuție a energiei electrice, termice, a gazelor și a apei calde, dar și industria chimică, de prelucrare a cauciucului și a maselor plastice (solduri ale opiniilor: -39, respectiv -35 la sută). Nu se întrevăd modificări față de luna precedentă în 87 până la 99 la sută dintre companiile din activitatea de edituri, poligrafie și reproducere a înregistrărilor pe suport, sectorul extractiv și din activitatea de construcții.

*Creștere
a stocurilor
de produse
finite;
disponibil
normal de
materii
prime*



Și în luna decembrie stocurile de materii prime se vor situa în limite normale, în acest sens pronunțându-se circa 93 la sută dintre participanții la sondaj. Soldul opiniilor a fost din nou ușor pozitiv.

Un disponibil normal de materii prime este anticipat de toate companiile din industria de prelucrare a petrolului, cocsificare a cărbunelui și tratare a combustibililor nucleari, industria materialelor de construcții, industria textilă, de confecții, pielărie și încălțăminte și din activitatea de edituri, poligrafie și reproducere a înregistrărilor pe suport, dar și de circa 97 la sută dintre întreprinderile din industria chimică, de prelucrare a cauciucului și a maselor plastice și din activitatea de producție, transport și distribuție a energiei electrice, termice, a gazelor și a apei calde. Stocuri excedentare au fost estimate în principal de managerii din industria de mijloace ale tehnicii de calcul și aparate radio-TV.

Insuficiența cererii – principala cauză de limitare a producției

*Factori care
frânează
producția*

După cinci luni pentru care participanții la sondaj au indicat evoluția cursului de schimb drept elementul cu cel mai puternic efect limitativ asupra activității din sectoarele economice analizate, în luna decembrie această poziție va reveni cererii insuficiente. În acest sens s-au pronunțat 18 la sută dintre respondenți, principalele ramuri afectate fiind industria chimică, de prelucrare a cauciucului și a maselor plastice, industria de mijloace ale tehnicii de calcul și aparate radio-TV, sectorul construcțiilor și industria alimentară, a băuturilor și a tutunului (ponderile variază între 31 și 70 la sută).

Un alt factor restrictiv îl va constitui blocajul financiar (7 la sută dintre respondenți), a cărui acțiune se va răsfrânge, și în luna decembrie, mai ales asupra companiilor din sectorul construcțiilor, industria de mijloace ale tehnicii de calcul și aparate radio-TV și sectorul extractiv (ponderi între 25 și 50 la sută).

Ca urmare a deprecierii înregistrate în ultimele luni de moneda națională, influența negativă a evoluției cursului de schimb asupra producției se va estompa în luna decembrie, fiind resimțită de numai 6 la sută dintre respondenți (față de 20 la sută în perioada anterioară). Principala contribuție în acest sens revine industriei de prelucrare a petrolului, cocsificare a cărbunelui și tratare a combustibililor nucleari, ramură care estimează că nu va mai fi afectată de acest factor. În schimb, circa 36 la sută dintre companiile din industria textilă, de confecții, pielărie și încălțăminte continuă să întrevadă acțiunea limitativă a evoluției cursului de schimb.

Alți factori de frânare a producției, a căror intensitate este însă inferioară celor anterior enumerați, sunt dificultățile de aprovizionare cu materii prime și nivelul ridicat al dobânzilor bancare (ponderea opiniilor este sub 3 la sută în fiecare caz).

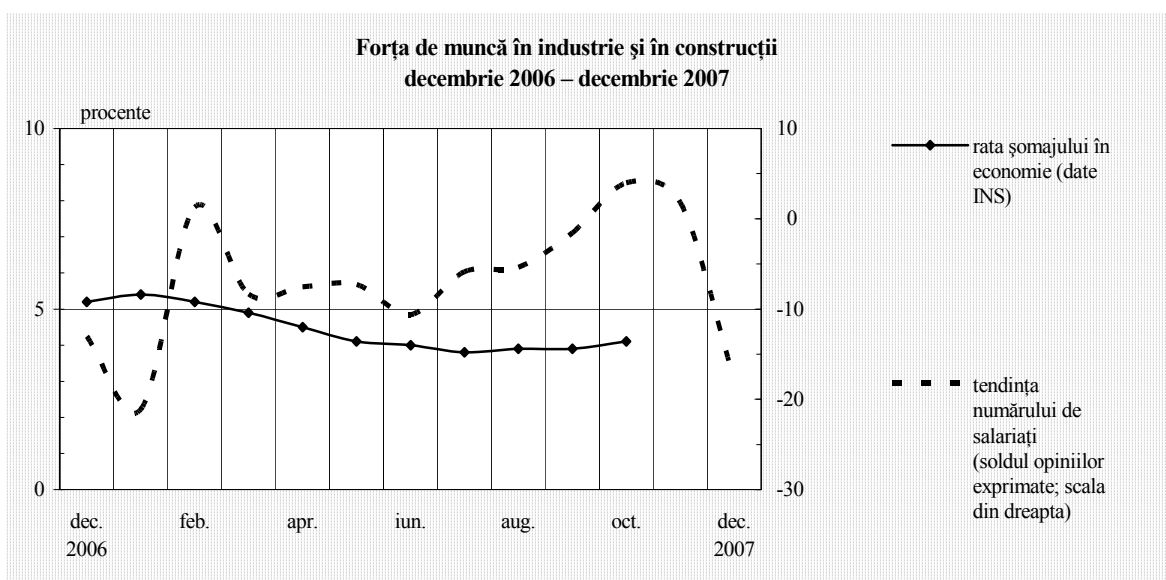
*Utilizarea
forței
de muncă*

Posibilă diminuare a numărului de salariați

În luna decembrie, dimensiunea personalului angajat în industrie și construcții va înregistra probabil o reducere, având în vedere coborârea soldului conjunktural la -18 la sută (față de +2 la sută în noiembrie). Variantele extreme de răspuns au reprezentat 15, respectiv 33 la sută din numărul total, iar 52 la sută dintre respondenți au estimat stabilitatea indicatorului.

Disponibilizări de personal sunt anticipate mai ales în industria de prelucrare a petrolului, cocsificare a cărbunelui și tratare a combustibililor nucleari, în industria de mijloace ale tehnicii de calcul și aparate radio-TV (solduri conjunkturale: -72, respectiv -60 la sută) și, în măsură mai mică, în unele ramuri influențate de factori sezonieri (construcțiile și industria materialelor de construcții, soldurile conjunkturale fiind de -26, respectiv -24 la sută). Angajări de personal sunt mai probabile în industria mijloacelor de transport (+60 la sută) și în sectorul extractiv (+36 la sută). Nu se vor opera modificări ale numărului de salariați în opinia a 77, respectiv 99 la sută dintre respondenții din industria chimică, de prelucrare a cauciucului și a maselor plastice și din activitatea de edituri, poligrafie și reproducere a înregistrărilor pe suporturi.

*Reducere
a numărului
de salariați*

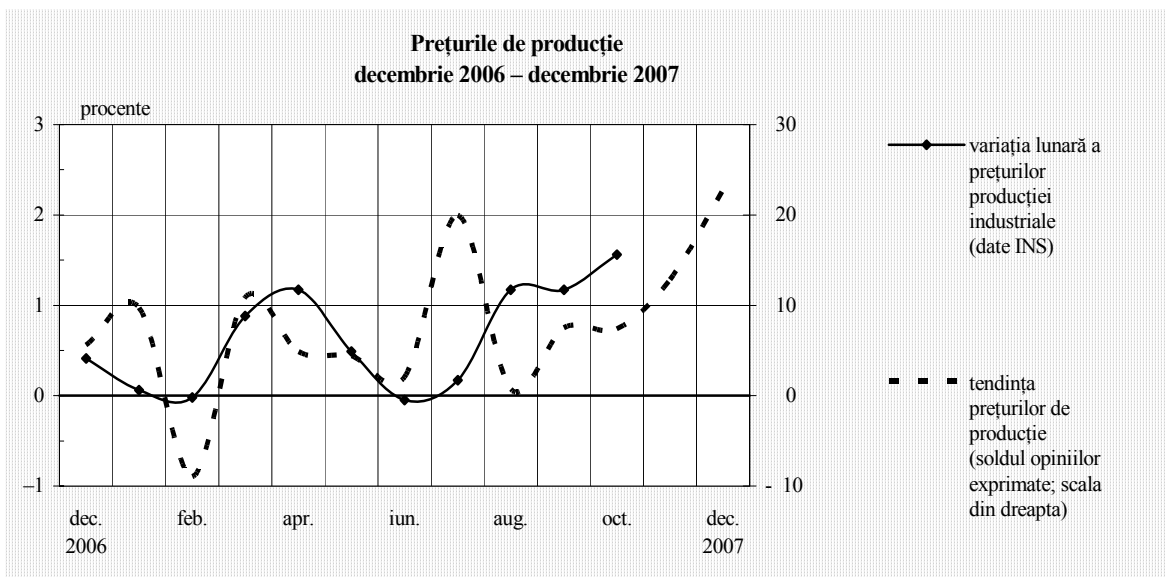


Prețuri de producție

Traietorie ușor crescătoare a prețurilor de producție

Expectațiile pentru luna decembrie converg către o posibilă majorare a prețurilor de producție, dată fiind creșterea semnificativă a soldului opiniilor comparativ cu intervalul anterior (de la +13 la +23 la sută). Variația nu pare să fie însă de mare amplitudine, întrucât majoritatea respondenților continuă să întrevadă stabilitatea indicatorului (74 la sută).

Mișcarea ascendentă a prețurilor de producție va fi probabil generată de industria de prelucrare a petrolului, cocsificare a cărbunelui și tratare a combustibililor nucleari (sold al opiniilor: +72 la sută, față de zero la sută în noiembrie) și, în măsură mult mai mică, de industria de mijloace ale tehnicii de calcul și aparate radio-TV (+60 la sută). Nu se anticipează modificări ale prețurilor în 96 până la 100 la sută dintre companiile din industria mijloacelor de transport, industria materialelor de construcții, activitatea de producție, transport și distribuție a energiei electrice, termice, a gazelor și a apei calde și din activitatea de edituri, poligrafie și reproducere a înregistrărilor pe suporturi.



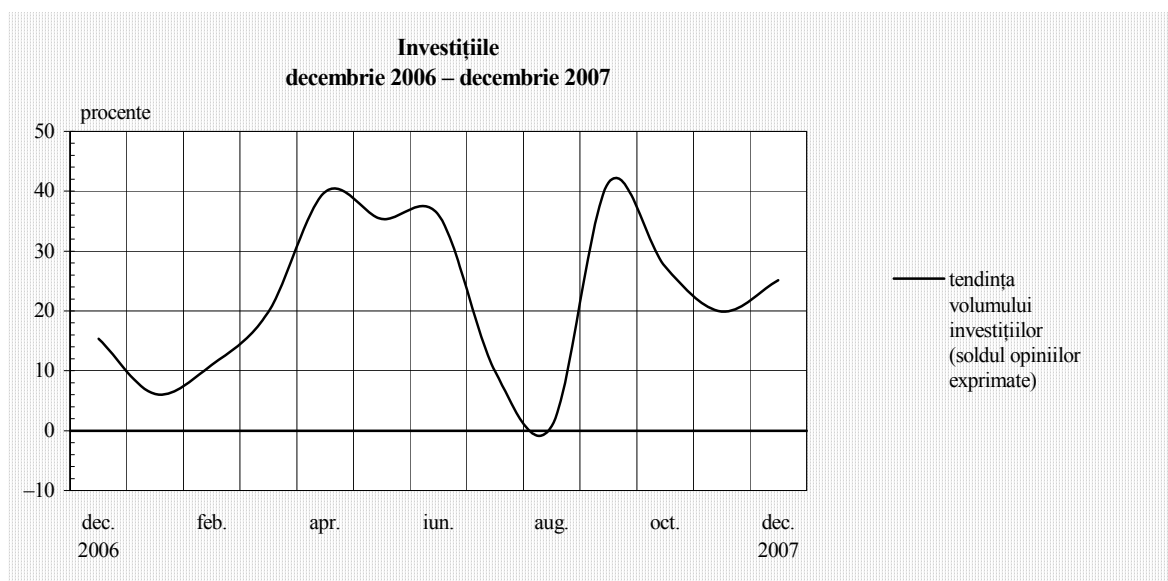
*Dinamică
ușor
pozitivă
a prețurilor
de producție*

Investiții***Extindere în continuare a investițiilor***

Luna decembrie va consemna noi achiziții de bunuri de capital, soldul opiniilor majorându-se cu 5 puncte procentuale față de perioada precedentă (până la +25 la sută). Variantele extreme de răspuns au deținut 30, respectiv 5 la sută din total, în timp ce 64 la sută din numărul participanților la sondaj nu întrevăd modificări ale indicatorului.

Efortul investițional va crește în special în industria de prelucrare a petrolului, cocsificare a cărbunelui și tratare a combustibililor nucleari (cu o posibilă intensificare de ritm, sugerată de nivelul înalt al soldului conjunktural: +64 la sută, față de zero la sută în noiembrie), dar și în sectorul extractiv, industria de prelucrare a lemnului, industria chimică, de prelucrare a cauciucului și a maselor plastice și în activitatea de producție, transport și distribuție a energiei electrice, termice, a gazelor și a apei calde (solduri cuprinse între +25 și +39 la sută). Stabilitatea indicatorului este estimată de 81 până la 97 la sută dintre companiile din industria metalurgică, a construcțiilor metalice și a produselor din metal, industria textilă, de confecții, pielărie și încălțăminte, industria materialelor de construcții, industria de mijloace ale tehnicii de calcul și aparate radio-TV, activitatea de edituri, poligrafie și reproducere a înregistrărilor pe suport și din sectorul construcțiilor.

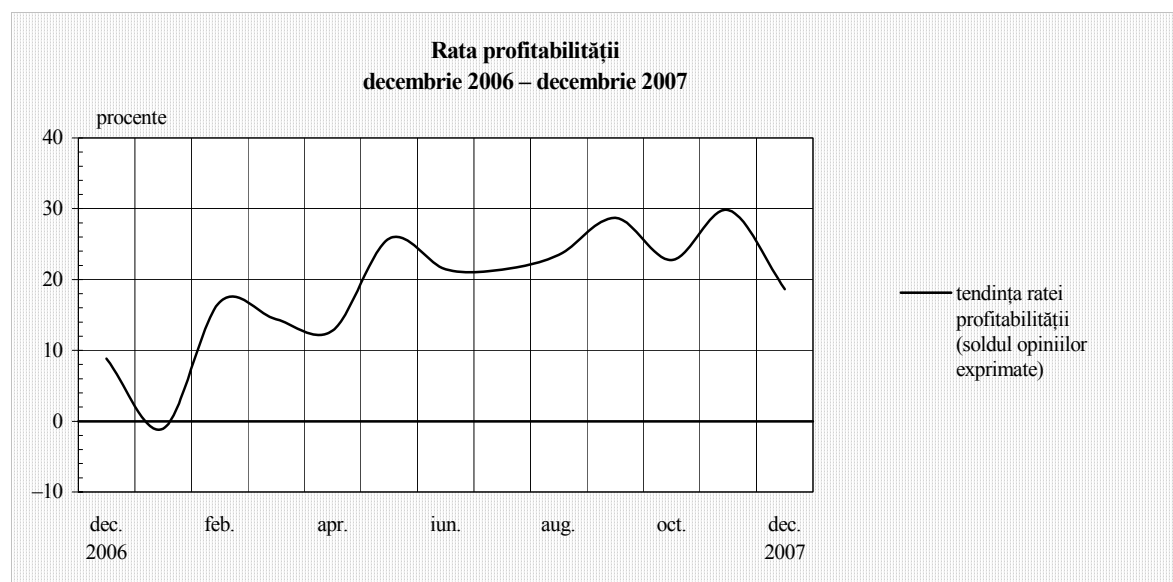
*Dinamică
pozitivă
a investițiilor*



Majorare, dar nu accelerată, a ratei profitabilității**Profitabilitate**

Estimările privind rata profitabilității rămân optimiste și în luna decembrie, însă o intensificare a creșterii acestui indicator este puțin probabilă, în condițiile în care soldul opiniilor s-a redus substanțial (de la +30 la +19 la sută); variante extreme de răspuns: 28, respectiv 9 la sută. Circa 62 la sută dintre respondenți nu întrevăd modificări ale indicatorului.

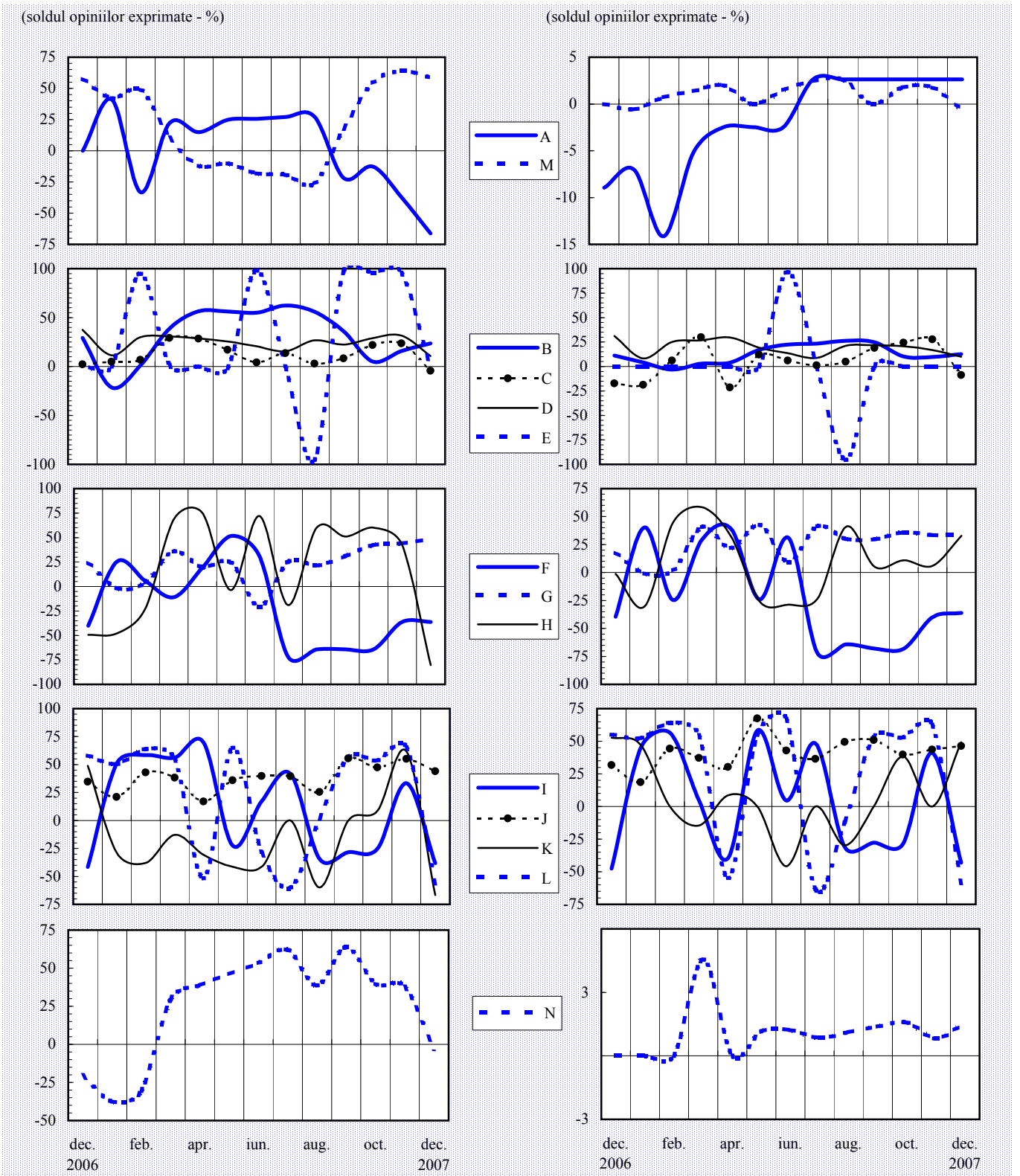
Așteptări pozitive se mențin în industria de prelucrare a petrolului, cocsificare a cărbunelui și tratare a combustibililor nucleari (sold conjunctural: +72 la sută). În schimb, în industria mijloacelor de transport și în activitatea de edituri, poligrafie și reproducere a înregistrărilor pe suporti se întrevăde întreruperea traiectoriei ascendente, 85 la sută, respectiv 97 la sută dintre respondenți preconizând o rată stabilă a profitabilității. În același sens s-au pronunțat și majoritatea companiilor din construcții (91 la sută), dar și 87 la sută dintre respondenții din industria metalurgică, a construcțiilor metalice și a produselor din metal. Rezultate în scădere sunt prevăzute în industria materialelor de construcții și în industria de mijloace ale tehnicii de calcul și aparate radio-TV (-51, respectiv -58 la sută).



Creștere mai lentă a ratei profitabilității

Evaluarea volumului comenzilor totale

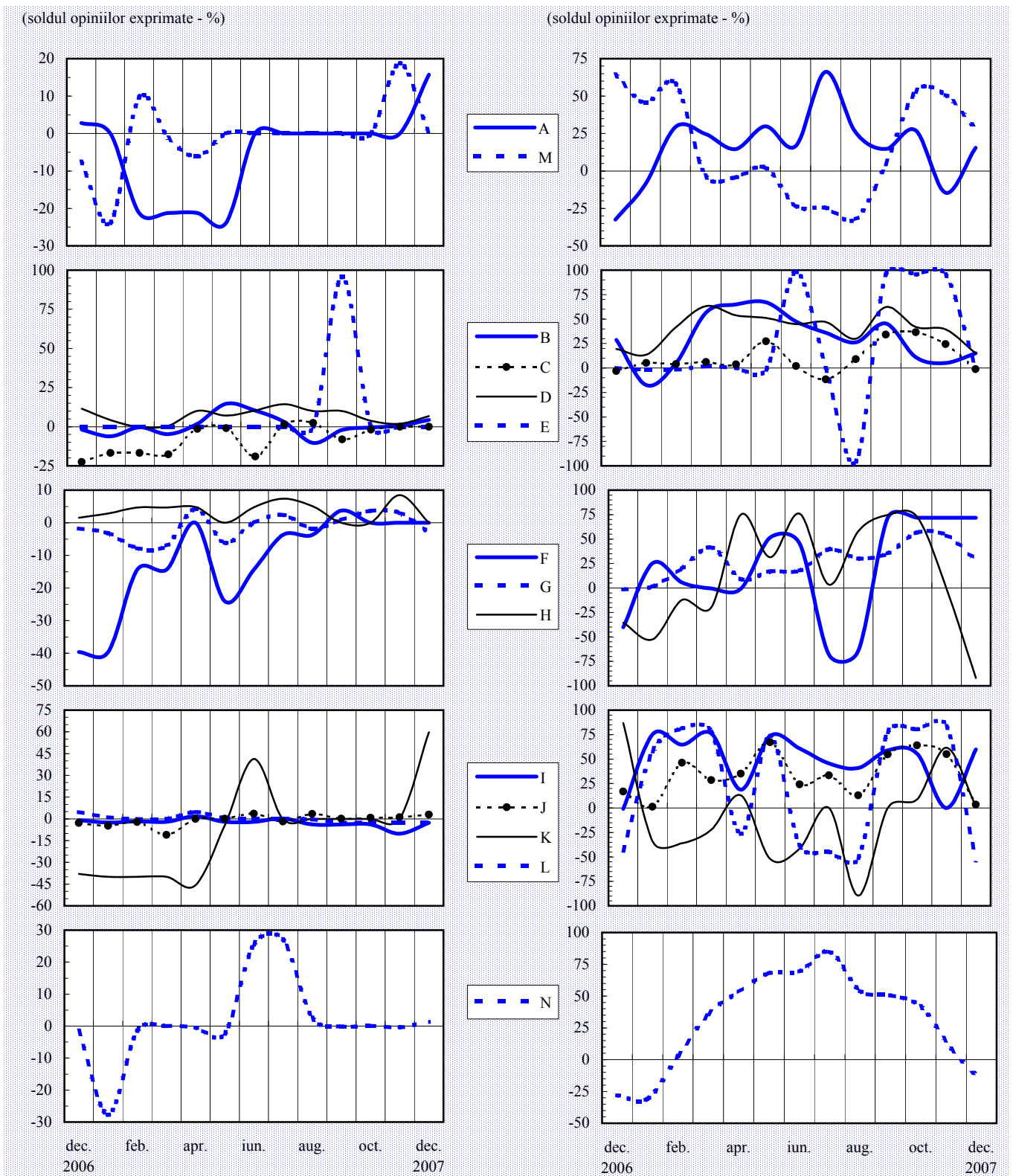
Evaluarea volumului comenzilor pentru export



Notă: Literele care apar în cadrul legendelor corespund diverselor ramuri (vezi pagina 16).

Evaluarea stocurilor de materii prime

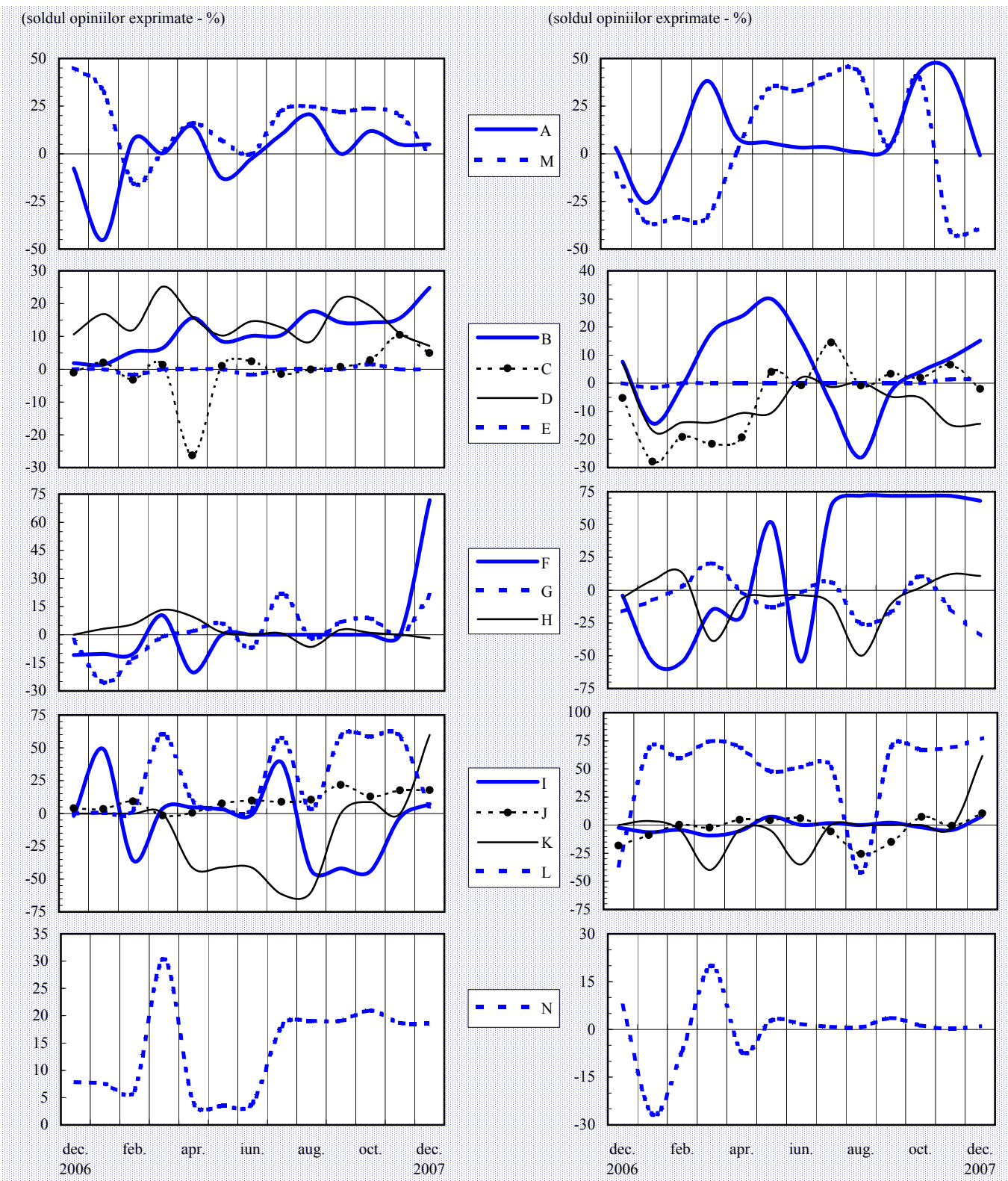
Tendința preconizată a producției



Notă: Literele care apar în cadrul legendelor corespund diverselor ramuri (vezi pagina 16).

Tendința prețurilor de producție

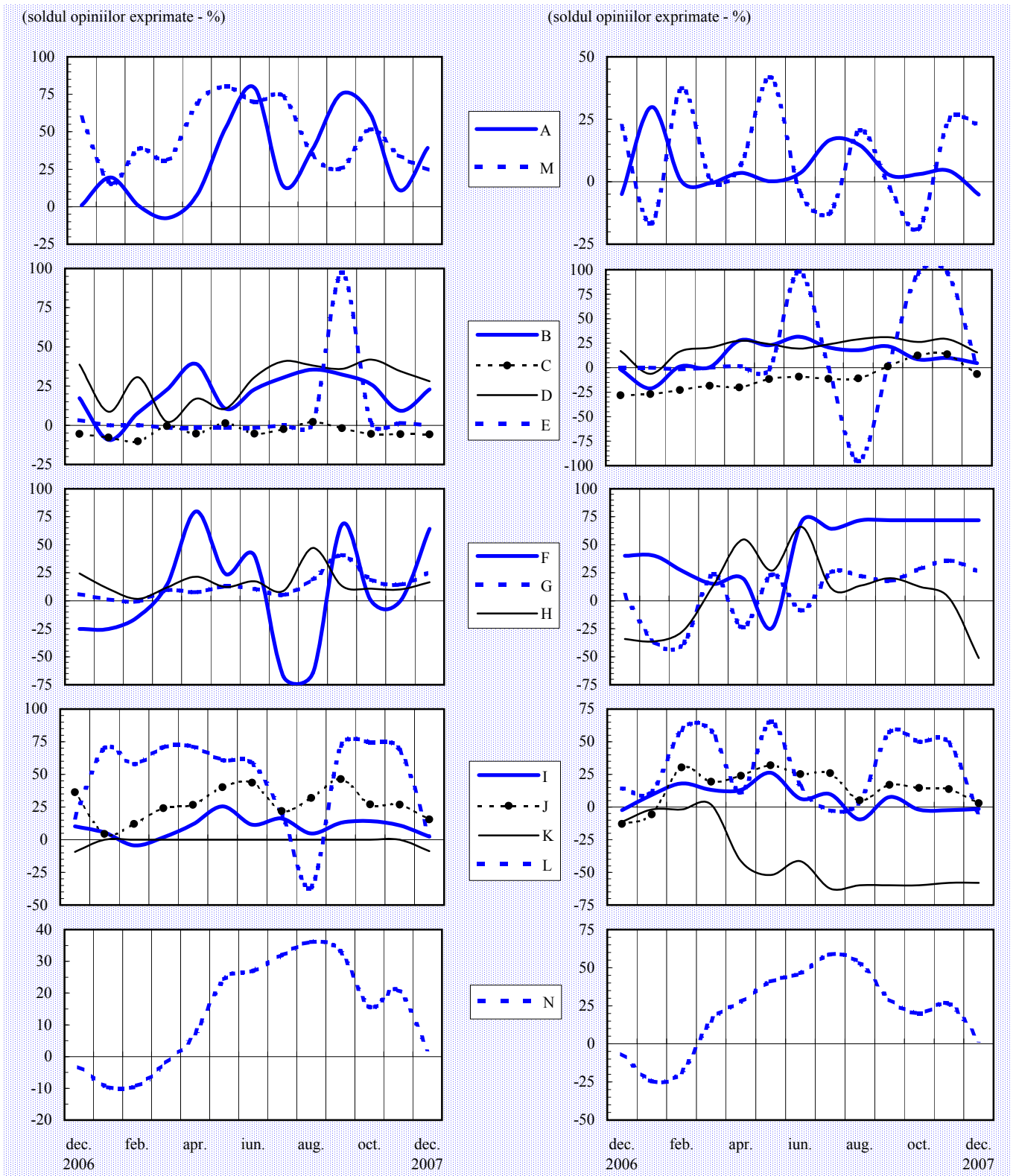
Evaluarea stocurilor de produse finite



Notă: Literele care apar în cadrul legendelor corespund diverselor ramuri (vezi pagina 16).

Evaluarea investițiilor

Evaluarea ratei profitabilității



Notă: Literele care apar în cadrul legendelor corespund diverselor ramuri (vezi pagina 16).

Precizări metodologice

Sondajul de conjunctură se desfășoară cu sprijinul sucursalelor Băncii Naționale a României și se bazează pe un eșantion național reprezentativ la nivel județean (atât ca pondere, cât și ca structură pe ramuri). Începând cu luna august 2005, componența eșantionului a fost extinsă, numărul unităților selectate fiind în prezent de circa 420.

Întreprinderile cuprinse în eșantion fac parte din următoarele ramuri:

- A - extracția și prepararea cărbunelui; extracția petrolului și gazelor naturale; extracția și prepararea minereurilor metalifere; alte activități extractive;
- B - alimentară și băuturi; produse din tutun;
- C - textilă și produse textile; confecții din textile, blănuri și piele; pielărie și încălțăminte;
- D - prelucrarea lemnului; celuloză, hârtie și carton; mobilier;
- E - edituri, poligrafie și reproducerea înregistrărilor pe suport;
- F - prelucrarea petrolului, cocsificarea cărbunelui și tratarea combustibililor nucleari;
- G - chimie și fibre sintetice și artificiale; prelucrarea cauciucului și a maselor plastice;
- H - materiale de construcții; industria sticlei, porțelanului și faianței;
- I - metalurgie; construcții metalice și produse din metal;
- J - mașini și echipamente; echipamente și aparate electrice;
- K - mijloace ale tehnicii de calcul și de birou; echipamente, aparate de radio, televiziune și comunicații; aparatură și instrumente medicale, de precizie, optică și ceasornicărie;
- L - mijloace de transport;
- M - producția, transportul și distribuția de energie electrică și termică, gaze și apă caldă;
- N - construcții.

Sondajul efectuat asigură respectarea principiului statistic al confidențialității datelor individuale.

Pentru completarea răspunsurilor la întrebările chestionarului, se cere aprecierea calitativă a tendinței indicatorilor economici, prin marcarea uneia dintre variantele: ascendent, descendent, suficient, insuficient, normal, nemodificat etc.

Prin prelucrarea datelor, se obține procentajul opiniilor exprimate pentru fiecare dintre variantele de răspuns, iar apoi se calculează soldul acestora, prin diferența dintre totalul opiniilor ce se exprimă pentru "ascendent" ("mai mult decât suficient") și totalul opiniilor care se exprimă pentru "descendent" ("insuficient"). Procentajul răspunsurilor care indică stabilitate sau normalitate în evoluția indicatorilor nu este luat în calculul acestui sold.

Pentru a asigura omogenitatea datelor, eșantionul de întreprinderi se menține pe o perioadă de minimum 12 luni calendaristice.

Pentru agregarea datelor la nivel național, criteriul de ponderare utilizat este cifra de afaceri la data de 31 decembrie a anului anterior.

N o t ă

*Redactarea buletinului a fost finalizată la data de 21 decembrie 2007.
Agregarea și prelucrarea informațiilor furnizate de sucursalele Băncii Naționale
a României, redactarea și tehnoredactarea buletinului au fost realizate de
Direcția Studii și Publicații, tel. 021/312.43.75, fax 021/314.97.52.
Reproducerea publicației este interzisă, iar utilizarea datelor în diferite lucrări
este permisă numai cu indicarea sursei.
internet: <http://www.bnro.ro>*