



BANCA NAȚIONALĂ A ROMÂNIEI

BULETIN DE CONJUNCTURĂ

Anul XI nr.121

Ianuarie 2008

Cuprins

<i>Tendințe generale</i>	- Ianuarie 2008: evoluție mixtă a principalilor indicatori în industrie; expectații negative în construcții 2
<i>Evoluția producției</i>	- Dinamică pozitivă a producției în industrie; restrângere sezonieră în construcții 3
<i>Stocuri</i>	- Produse finite: acumulare de stoc în industrie; absorbție în construcții. Disponibil de materii prime: normal în industrie; sub normal în construcții 6
<i>Factori care frânează producția</i>	- Insuficiența cererii – principala cauză de limitare a producției 7
<i>Utilizarea forței de muncă</i>	- Posibilă diminuare a numărului de salariați 8
<i>Prețuri de producție</i>	- Traiectorie crescătoare a prețurilor de producție 9
<i>Investiții</i>	- Extindere a investițiilor în industrie; posibilă diminuare în construcții 10
<i>Profitabilitate</i>	- Majorare, dar nu accelerată, a ratei profitabilității în industrie; posibilă reducere în construcții 11
<i>Secțiune grafică – evoluții sectoriale</i>	12
<i>Precizări metodologice</i>	16

**Tendințe
generale**

Ianuarie 2008: evoluție mixtă a principalilor indicatori în industrie; expectații negative în construcții

Opiniile formulate de participanții la sondajul de conjunctură realizat de BNR în luna ianuarie sugerează traiectorii divergente ale indicatorilor economici din sectorul industrial, în timp ce în construcții se conturează o perspectivă pesimistă, asociată condițiilor climaterice nefavorabile.

Producția industrială își va menține dinamica pozitivă (sold conjunctural¹: +35 la sută), însă merită menționat faptul că traiectoria ascendentă va fi probabil estompată de întreruperea activității, caracteristică primei săptămâni a fiecărui an. Volumul total al comenzilor în industrie nu va diferi semnificativ de cel din luna anterioară, dat fiind nivelul aproape nul al soldului opiniilor. Producția și portofoliul comenzilor aferente construcțiilor se vor restrânge.

Luna ianuarie va marca o nouă majorare a stocurilor de produse finite din industrie, evoluție sugerată de nivelul relativ ridicat al soldului opiniilor (+14 la sută). Stocurile de materii prime se vor situa în limite normale, în acest sens pronunțându-se peste 93 la sută dintre respondenții cu activitate industrială. Sectorul construcțiilor va cunoaște probabil o absorbție a stocurilor de produse finite (sold al opiniilor: -24 la sută) și un disponibil de materii prime sub limita normală (-30 la sută).

Principalii factori de frânare a bunei desfășurări a procesului de producție în industrie și construcții vor fi insuficiența cererii (invocată de 19 la sută dintre respondenți), blocajul financiar și evoluția cursului de schimb.

Numărul de salariați din cele două sectoare economice analizate va continua probabil să se diminueze, având în vedere menținerea ambelor solduri conjuncturale în domeniul valorilor negative (-18 la sută, respectiv -53 la sută). Mai mult de jumătate dintre companiile industriale nu vor opera modificări de personal.

Expectațiile pentru luna ianuarie relevă creșterea în continuare a prețurilor de producție atât în industrie, cât și în construcții (solduri conjuncturale: +29 la sută, respectiv +21 la sută). Chiar dacă în luna analizată majorarea prețurilor nu pare să fie de mare amploare (stabilitatea indicatorului este întrevăzută de mai mult de jumătate din numărul total al respondenților din industrie și de 78 la sută dintre companiile de construcții), faptul că în industrie această opinie este formulată de toți producătorii din ramura de prelucrare a petrolului, cocsificare a cărbunelui și tratare a combustibililor nucleari induce posibilitatea producerii unor noi creșteri ale prețurilor, la scara întregii economii, în următoarele luni.

Luna ianuarie va consemna noi investiții în industrie (sold conjunctural: +25 la sută), dar nu și în construcții (-32 la sută). O evoluție asemănătoare este anticipată și pentru rata profitabilității (solduri ale opiniilor: +17 la sută, respectiv -39 la sută).

¹ Exprimă tendința indicatorului și se calculează ca diferență între ponderea opiniilor favorabile și cea a opiniilor nefavorabile.

Dinamică pozitivă a producției în industrie; restrângere sezonieră în construcții**Evoluția
producției**

În prima lună a anului 2008, volumul total al comenzilor în industrie se va menține probabil la dimensiunea din perioada anterioară (sold conjunctural marginal pozitiv: +2,8 la sută), în timp ce în construcții se estimează o restrângere de natură sezonieră a indicatorului (-49 la sută).

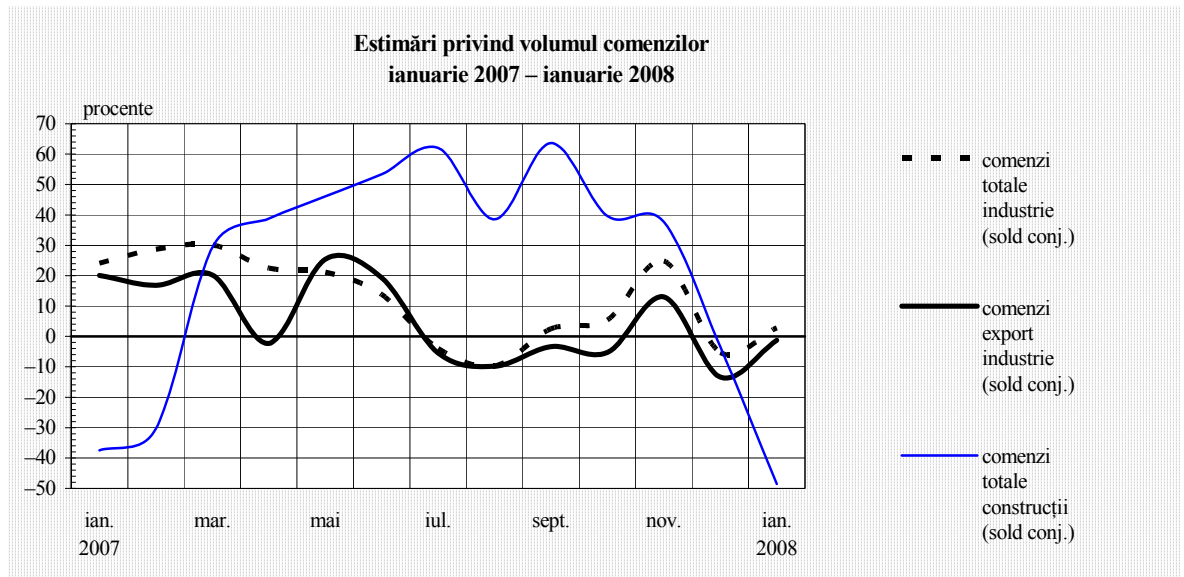
Analiza pe ramuri de activitate a anticipațiilor formulate de companiile industriale relevă menținerea traiectoriei crescătoare a portofoliului total al comenzilor în activitatea de producție, transport și distribuție a energiei electrice, termice, a gazelor și a apei calde și în industria chimică, de prelucrare a cauciucului și a maselor plastice (solduri conjuncturale: +70, respectiv +37 la sută), dar și reluarea trendului ascendent al acestui indicator în industria mijloacelor de transport (+46 la sută, față de -56 la sută în decembrie). Restrângeri ale volumului total al comenzilor continuă să fie estimate în industria de prelucrare a petrolului, cocsificare a cărbunelui și tratare a combustibililor nucleari, industria materialelor de construcții și în industria de mijloace ale tehnicii de calcul și aparate radio-TV (solduri conjuncturale cuprinse între -58 și -73 la sută). Nu se întrevăd modificări ale cererii totale în majoritatea companiilor din sectorul extractiv și din industria metalurgică, a construcțiilor metalice și a produselor din metal (72 la sută, respectiv 77 la sută din totalul aferent fiecărei ramuri).

Evoluții în industrie	Dec. 2007	Ian. 2008
Producția	↗	↗
Comenzi noi - total, din care:	↘	↗
Comenzi noi pentru export	↘	↘
Gradul de utilizare a capacităților de producție	81%	79%

Nici comenzile primite din exterior nu-și vor modifica volumul față de luna decembrie, soldul opiniilor situându-se, și în acest caz, la un nivel apropiat de zero (-1,2 la sută).

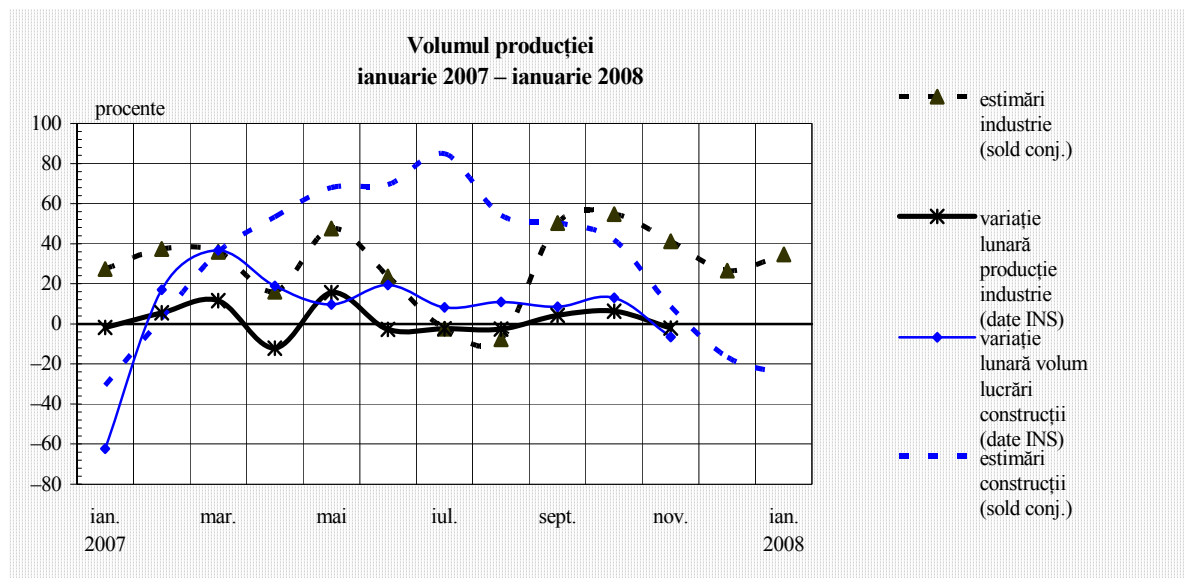
Expectațiile optimiste au fost mai frecvente în industria mijloacelor de transport și în industria metalurgică, a construcțiilor metalice și a produselor din metal (aceste două ramuri au consemnat inversări de semn ale soldului conjunctural, până la +41, respectiv +48 la sută). În schimb, cererea externă se va diminua mai probabil în industria de prelucrare a petrolului, cocsificare a cărbunelui și tratare a combustibililor nucleari, unde soldul opiniilor și-a accentuat valoarea negativă (până la -68 la sută) și în industria materialelor de construcții (sold conjunctural: -45 la sută). Portofoliul comenzilor pentru export se va menține neschimbat în opinia a 65 până la 100 la sută dintre respondenții din industria de prelucrare a lemnului, industria textilă, de confecții, pielărie și încălțăminte, activitatea de edituri, poligrafie și reproducere a înregistrărilor pe suport și din industria de mijloace ale tehnicii de calcul și aparate radio-TV.

Volumul total
al comenzilor:
industrie →
construcții ↘



În luna ianuarie, producția industrială își va menține dinamica pozitivă, soldul opiniilor înregistrând chiar o majorare cu 8 puncte procentuale față de intervalul anterior, până la +35 la sută. Merită însă menționat faptul că traiectoria ascendentă va fi probabil estompată de întreruperea activității, caracteristică primei săptămâni a fiecărui an. Volumul lucrărilor din construcții va continua să se restrângă, pe fondul condițiilor climaterice nefavorabile.

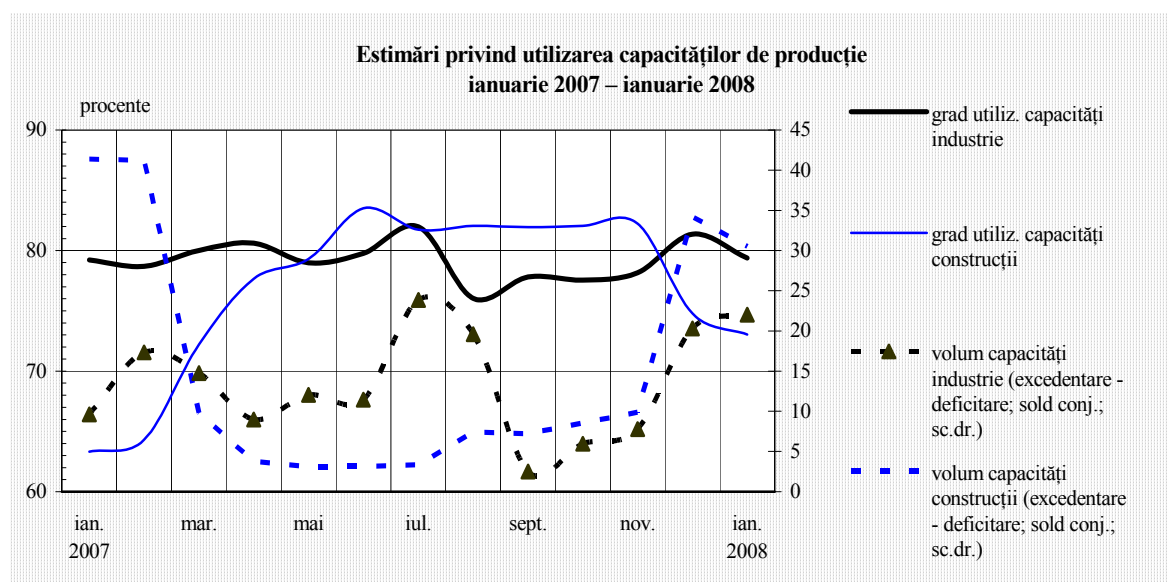
Volumul
producției:
industrie ↗
construcții ↘



Estimări pozitive au fost formulate îndeosebi de respondenții din industria de prelucrare a petrolului, cocsificare a cărbunelui și tratare a combustibililor nucleari, industria mijloacelor de transport, activitatea de producție, transport și distribuție a energiei electrice, termice, a gazelor și a apei calde (soldurile opiniilor variază între +56 și +72 la sută). La extremitatea opusă se vor situa în principal industria materialelor de construcții și industria de mijloace ale tehnicii de calcul și

aparate radio-TV (solduri conjuncturale: -44, respectiv -58 la sută), dar ușoare reduceri ale volumului activității au fost anticipate și pentru industria alimentară, a băuturilor și a tutunului (sold conjunctural: -21 la sută). Circa două treimi dintre companiile din industria metalurgică, a construcțiilor metalice și a produselor din metal nu întrevăd modificări ale producției comparativ cu luna decembrie.

Gradul mediu de utilizare a capacităților de producție se va menține ridicat atât în sectorul industrial, cât și în cel al construcțiilor (79 la sută, respectiv 73 la sută). Cele mai bune performanțe sunt estimate în industria mijloacelor de transport, industria chimică, de prelucrare a cauciucului și a maselor plastice și în industria de mașini și echipamente, de echipamente și aparate electrice (niveluri cuprinse între 85 și 88 la sută), iar cele mai modeste, în industria materialelor de construcții (62 la sută).



Nivel ridicat al gradului de utilizare a capacităților de producție

Pentru luna ianuarie, estimările privind disponibilitatea capacităților de producție în industrie nu diferă semnificativ de cele formulate în perioada precedentă – aproape trei pătrimi din numărul total al respondenților au indicat un disponibil adecvat al capacităților de producție, aproximativ 25 la sută au preconizat un excedent al dotărilor de producție, în timp ce circa 2 la sută au întrevăzut un deficit (sold conjunctural: +22 la sută).

Capacități suficiente sunt estimate în cazul a 88 până la 99 la sută dintre companiile din industria metalurgică, a construcțiilor metalice și a produselor din metal, industria mijloacelor de transport, industria chimică, de prelucrare a cauciucului și a maselor plastice, industria de prelucrare a lemnului, industria textilă, de confecții, pielărie și încălțăminte și din activitatea de edituri, poligrafie și reproducere a înregistrărilor pe suporturi. Dotări excedentare sunt mai probabile în industria de prelucrare a petrolului, cocsificare a cărbunelui și tratare a combustibililor nucleari, industria de mijloace ale tehnicii de calcul și aparate radio-TV și în sectorul construcțiilor (solduri conjuncturale cuprinse între +31 și +68 la sută).

Stocuri

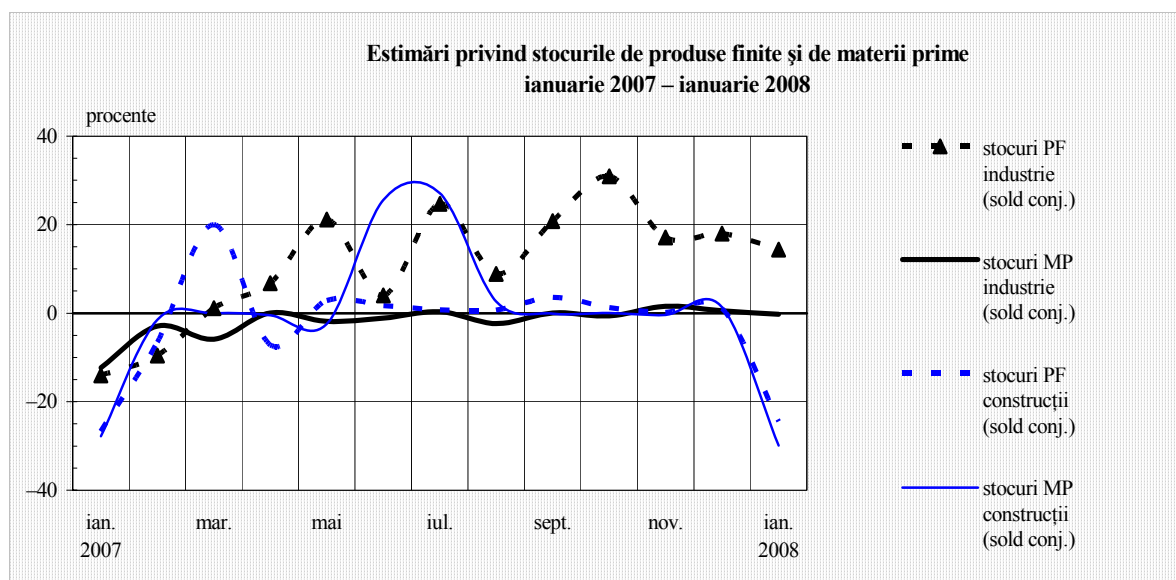
**Produse finite: acumulare de stoc în industrie; absorbție în construcții.
Disponibil de materii prime: normal în industrie; sub normal în construcții**

Luna ianuarie va marca o nouă majorare a stocurilor de produse finite din industrie, evoluție sugerată de nivelul relativ ridicat al soldului opiniilor (+14 la sută). După stagnarea înregistrată în luna decembrie, sectorul construcțiilor va cunoaște o reducere a acestui indicator (sold al opiniilor: -24 la sută).

Evoluții în industrie	Dec. 2007	Ian. 2008
Stocurile de produse finite	↗	↗
Stocurile de materii prime	↗	↘

Evoluția în structură a stocurilor de produse finite nu diferă semnificativ de intervalul precedent, în sensul că acumulări sunt în continuare anticipate în industria de prelucrare a petrolului, cocsificare a cărbunelui și tratare a combustibililor nucleari, în industria mijloacelor de transport și în industria de mijloace ale tehnicii de calcul și aparate radio-TV (soldurile conjuncturale sunt cuprinse între +58 și +71 la sută), iar reduceri sunt mai probabile în activitatea de producție, transport și distribuție a energiei electrice, termice, a gazelor și a apei calde, dar și în industria chimică, de prelucrare a cauciucului și a maselor plastice (solduri ale opiniilor: -40, respectiv -26 la sută). Stocurile de produse finite vor rămâne constante în opinia a 80 la sută dintre companiile din industria metalurgică, a construcțiilor metalice și a produselor din metal și în toate companiile din sectorul extractiv și din activitatea de edituri, poligrafie și reproducere a înregistrărilor pe suporturi.

Stocuri PF:
industrie ↗
construcții ↘
Stocuri MP:
normale –
industrie; sub
normale –
construcții



Și în luna ianuarie, industria va consemna o dimensiune normală a stocurilor de materii prime, în acest sens pronunțându-se peste 93 la sută dintre participanții la sondaj. Soldul opiniilor a fost marginal negativ. În construcții însă există posibilitatea ca disponibilul de materii prime să se situeze sub limita normală, potrivit răspunsurilor furnizate de circa 30 la sută dintre companiile de

profil, în timp ce două treimi nu întrevăd modificări față de luna decembrie.

Ramurile industriale pentru care au fost formulate opiniile cele mai ferme în sensul unui nivel normal al stocurilor de materii prime sunt: industria de prelucrare a petrolului, cocsificare a cărbunelui și tratare a combustibililor nucleari, industria mijloacelor de transport, industria textilă, de confecții, pielărie și încălțăminte, activitatea de edituri, poligrafie și reproducere a înregistrărilor pe suporturi, industria de mijloace ale tehnicii de calcul și aparate radio-TV, industria de mașini și echipamente, de echipamente și aparate electrice – în aceste ramuri, ponderea răspunsurilor de acest tip a variat între 98–100 la sută. O posibilă majorare de stocuri, dar de mică intensitate, este estimată în industria extractivă (sold conjunctural: +25 la sută).

*Factori care
frânează
producția*

Insuficiența cererii – principala cauză de limitare a producției

Potrivit opiniei a 19 la sută dintre participanții la sondaj, cererea insuficientă va reprezenta, și în luna ianuarie, factorul cu cea mai puternică influență restrictivă asupra activității din industrie și construcții. Ramurile industriale cele mai afectate vor fi: industria extractivă, industria chimică, de prelucrare a cauciucului și a maselor plastice, industria de mijloace ale tehnicii de calcul și aparate radio-TV, industria alimentară, a băuturilor și a tutunului (ponderile variază între 34 și 70 la sută).

O altă cauză de limitare a bunei desfășurări a procesului de producție este blocajul financiar (ponderea răspunsurilor de acest tip: 7 la sută), care va afecta îndeosebi activitatea de construcții (50 la sută) și, în măsură mai mică, industria extractivă și industria de mijloace ale tehnicii de calcul și aparate radio-TV (în proporție de 25, respectiv 32 la sută).

Evoluția cursului de schimb va exercita, pentru a doua lună consecutiv, o influență negativă de mică anvergură comparativ cu intervalul iulie-noiembrie 2007 (pentru luna ianuarie, ponderea opiniilor referitoare la acest factor a fost din nou sub 6 la sută, în timp ce în intervalul menționat anterior s-au înregistrat ponderi cuprinse între 19 și 21 la sută). Principala ramură industrială afectată este industria textilă, de confecții, pielărie și încălțăminte (34 la sută dintre respondenți).

Alți factori de frânare a producției, a căror intensitate este însă inferioară celor anterior enumerați, sunt dificultățile de aprovizionare cu materii prime și nivelul ridicat al dobânzilor bancare (ponderea opiniilor este de circa 3 la sută în fiecare caz).

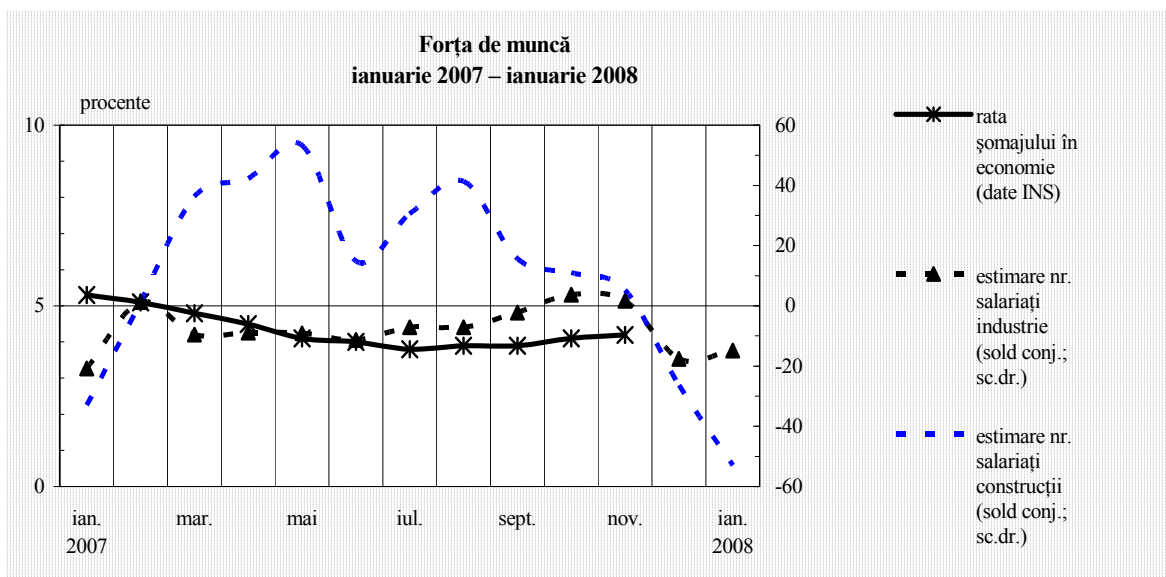
Utilizarea
forței
de muncă

Posibilă diminuare a numărului de salariați

Traectoria descrescătoare a dimensiunii personalului angajat se va menține în luna ianuarie în ambele sectoare economice analizate, fiind probabil mai accentuată în construcții – soldul conjunctural negativ s-a dublat, ajungând la -53 la sută, în timp ce pe ansamblul industriei nivelul acestuia a fost mai moderat (-15 la sută). Mai mult de jumătate dintre companiile industriale nu vor opera modificări ale numărului de salariați.

Similar lunii decembrie, disponibilizări de personal sunt anticipate mai ales în industria de prelucrare a petrolului, cocsificare a cărbunelui și tratare a combustibililor nucleari și în industria de mijloace ale tehnicii de calcul și aparate radio-TV (solduri conjuncturale: -72, respectiv -60 la sută). Trendul descendent va fi însă atenuat de evoluțiile estimate pentru industria mijloacelor de transport, ramură în care continuă angajările (sold conjunctural: +58 la sută), pentru activitatea de producție, transport și distribuție a energiei electrice, termice, a gazelor și a apei calde, unde variația puternică a soldului conjunctural (de la -44 la sută la +1 la sută) sugerează întreruperea disponibilizărilor și, în măsură mai mică, de creșterea anticipată pentru activitatea de edituri, poligrafie și reproducere a înregistrărilor pe suportți (sold al opiniilor: +97 la sută). Dimensiunea personalului va rămâne stabilă în 85 la sută dintre companiile aparținând industriei extractive.

Reducere
a numărului
de salariați

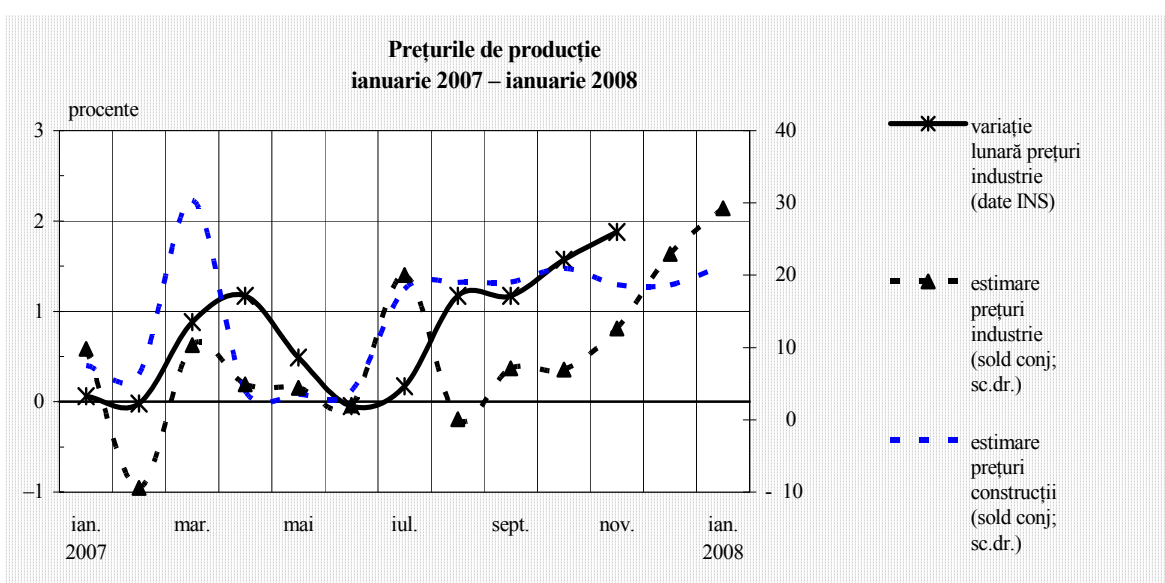


Prețuri de producție

Traietorie crescătoare a prețurilor de producție

Expectațiile pentru luna ianuarie indică majorarea în continuare a prețurilor de producție atât în industrie, cât și în construcții, soldurile conjuncturale pozitive consemnând chiar ușoare creșteri față de decembrie (până la 29 la sută, respectiv 21 la sută).

Variația anticipată pentru acest interval nu pare să fie de mare amplitudine, dat fiind că stabilitatea prețurilor este întrevăzută de mai mult de jumătate din numărul total al respondenților din industrie și de 78 la sută dintre companiile de construcții. Un aspect mai puțin îmbucurător este însă relevat de analiza pe ramuri de activitate, în sensul că trendul ascendent al indicatorului este posibil să se mențină și în lunile următoare, având în vedere faptul că majorarea prețurilor este estimată de toți producătorii din industria de prelucrare a petrolului, cocsificare a cărbunelui și tratare a combustibililor nucleari, putându-se deci propaga, cu viteze și intensități diferite, la scara întregii economii. Creșteri ale prețurilor de producție au mai fost preconizate în special în industria mijloacelor de transport și în industria extractivă (solduri conjuncturale: +53, respectiv +29 la sută), în timp ce diminuări vor fi operate în industria de mijloace ale tehnicii de calcul și aparate radio-TV (sold al opiniilor: -60 la sută) și, posibil, în industria metalurgică, a construcțiilor metalice și a produselor din metal (-33 la sută).



*Dinamică
pozitivă
a prețurilor
de producție*

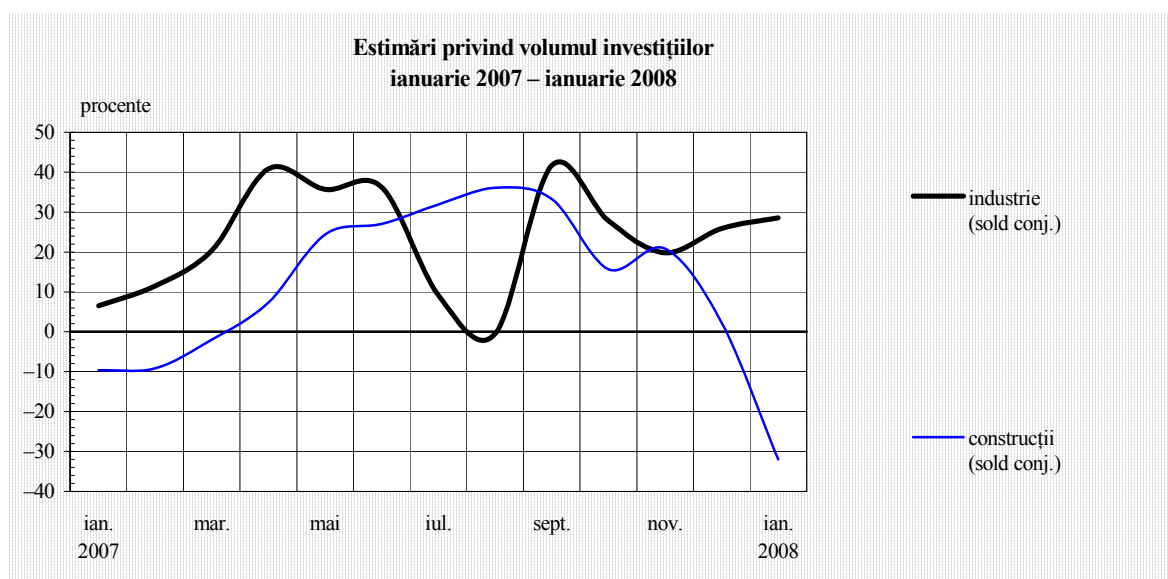
Investiții

Extindere a investițiilor în industrie; posibilă diminuare în construcții

Luna ianuarie va consemna noi achiziții de bunuri de capital în industrie, soldul pozitiv al opiniilor majorându-se cu încă 3 puncte procentuale față de perioada precedentă (până la +29 la sută). În construcții însă se întrevede o ușoară restrângere a investițiilor, în condițiile în care ponderea respondenților care indică stabilitatea indicatorului a scăzut semnificativ (de la 82 la 57 la sută), pe seama variantei pesimiste de răspuns, astfel încât soldul conjunctural a coborât la -32 la sută.

Efortul investițional va crește în special în industria de prelucrare a petrolului, cocsificare a cărbunelui și tratare a combustibililor nucleari (soldul conjunctural pozitiv a crescut din nou, ajungând la 96 la sută), dar și în sectorul extractiv și în industria mijloacelor de transport (+43, respectiv +53 la sută). Reducerea indicatorului analizat este mai probabilă în activitatea de producție, transport și distribuție a energiei electrice, termice, a gazelor și a apei calde (sold conjunctural: -44 la sută). Nu întrevăd modificări în volumul investițiilor 83-84 la sută dintre respondenții din industria materialelor de construcții, industria metalurgică, a construcțiilor metalice și a produselor din metal, din industria de mașini și echipamente, de echipamente și aparate electrice, precum și cvasitotalitatea companiilor din industria de mijloace ale tehnicii de calcul și aparate radio-TV și din activitatea de edituri, poligrafie și reproducere a înregistrărilor pe suporturi.

Investiții:
industrie ↗
construcții ↘

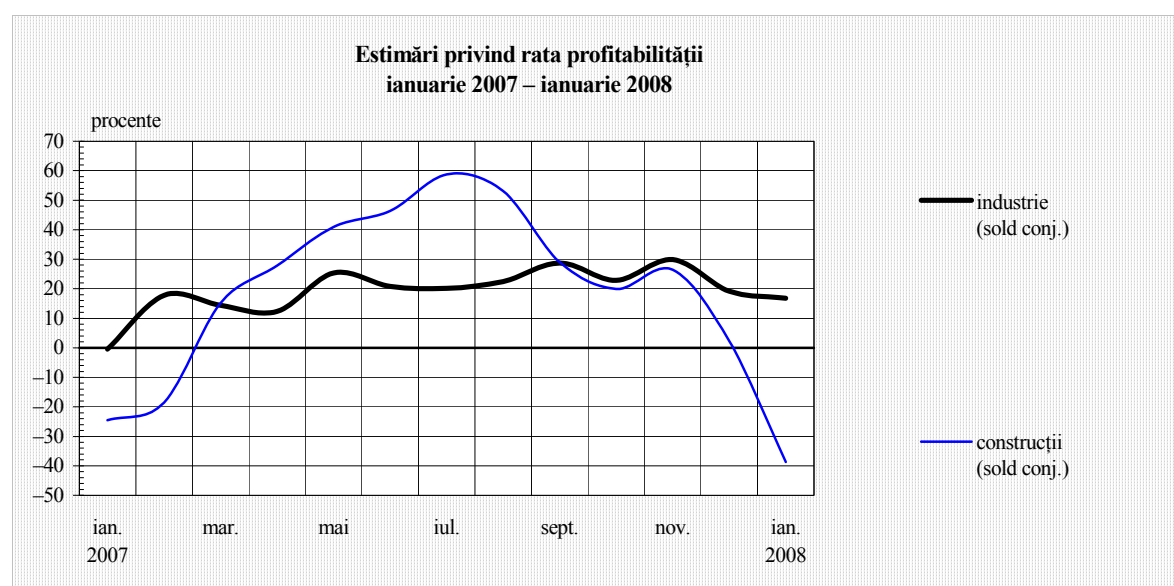


***Majorare, dar nu accelerată, a ratei profitabilității în industrie;
posibilă reducere în construcții***

Profitabilitate

Estimările privind rata profitabilității în industrie rămân optimiste și în luna ianuarie, însă o intensificare a creșterii acestui indicator este din nou puțin probabilă, în condițiile în care soldul pozitiv al opiniilor a mai pierdut 2 puncte procentuale, ajungând la +17 la sută. Stabilitatea ratei profitabilității este întrevăzută de peste 50 la sută din numărul total al managerilor intervievați. În construcții, indicatorul se va reduce (sold conjunctural: -39 la sută), evoluție caracteristică perioadei reci a anului.

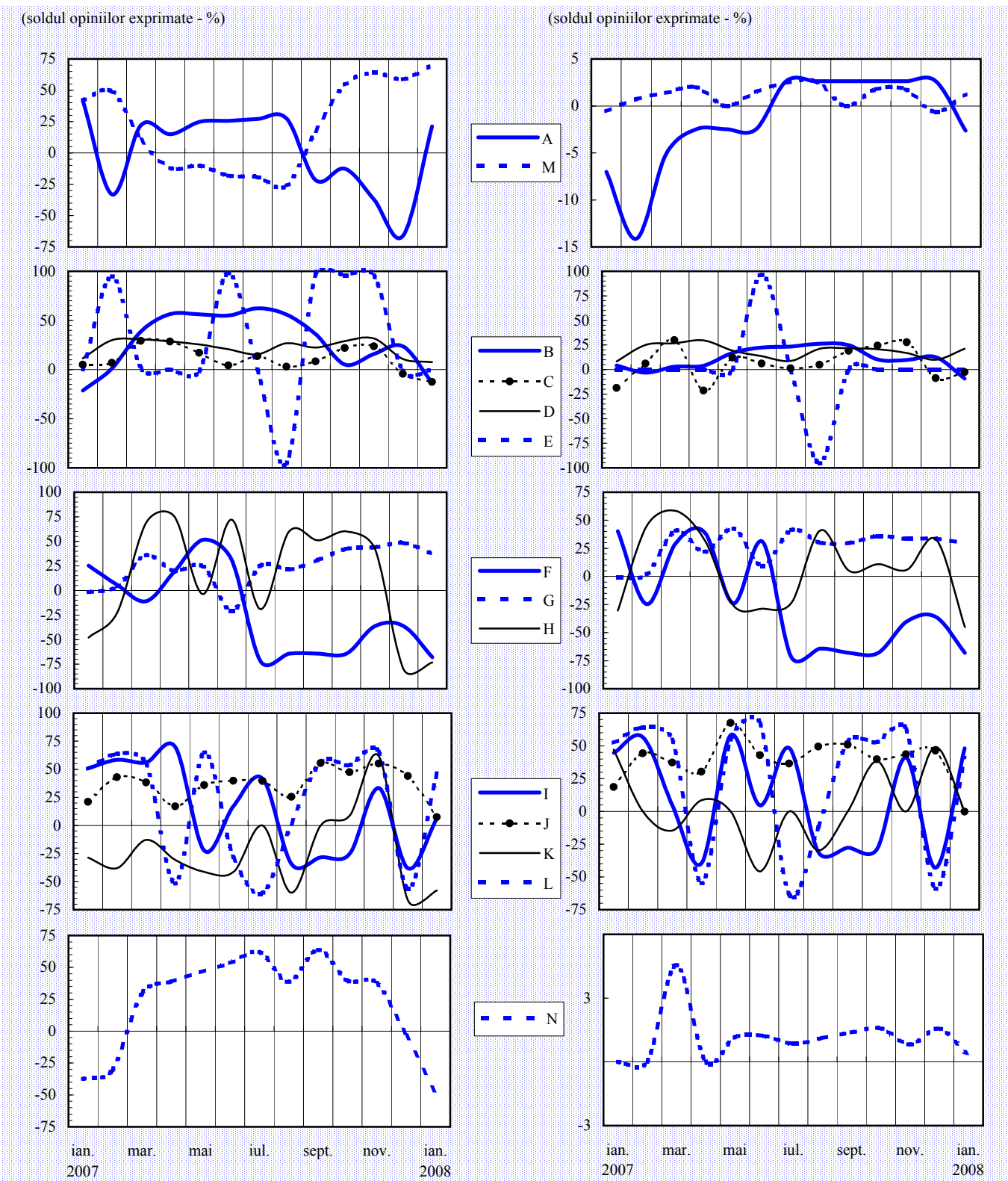
Așteptări pozitive se mențin în industria de prelucrare a petrolului, cocsificare a cărbunelui și tratare a combustibililor nucleari (sold conjunctural: +68 la sută) și, în măsură mai mică, în activitatea de producție, transport și distribuție a energiei electrice, termice, a gazelor și a apei calde (+34 la sută). Performanțe în scădere sunt estimate îndeosebi în industria extractivă, industria materialelor de construcții și în industria de mijloace ale tehnicii de calcul și aparate radio-TV (solduri conjuncturale cuprinse între -60 și -45 la sută). Nu întrevăd modificări ale indicatorului 73 până la 79 la sută dintre companiile din industria mijloacelor de transport, industria metalurgică, a construcțiilor metalice și a produselor din metal și din industria de mașini și echipamente, de echipamente și aparate electrice.



*Rata
profitabilității:
industrie ↗
construcții ↘*

Evaluarea volumului comenzilor totale

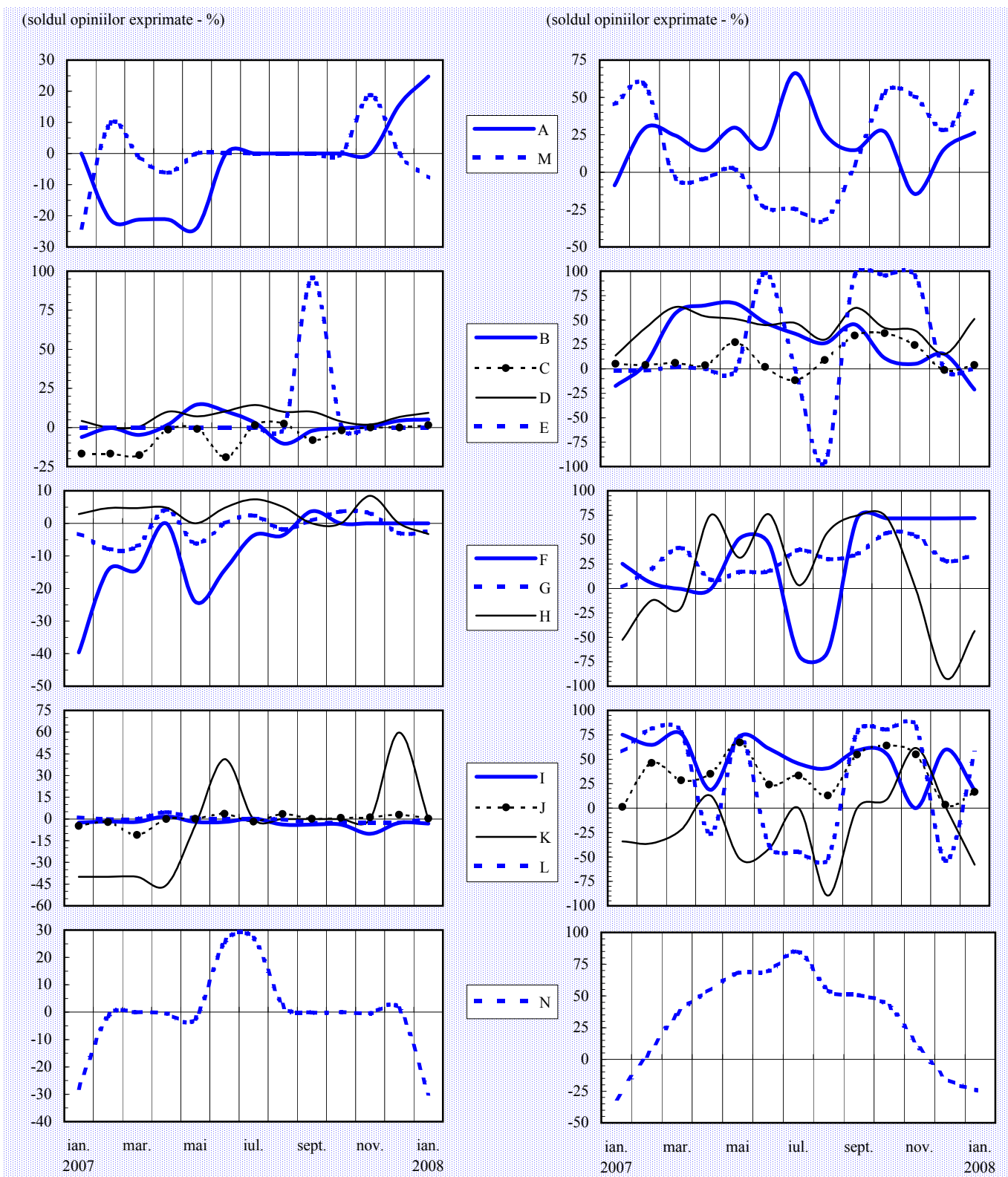
Evaluarea volumului comenzilor pentru export



Notă: Literele care apar în cadrul legendelor corespund diverselor ramuri (vezi pagina 16).

Evaluarea stocurilor de materii prime

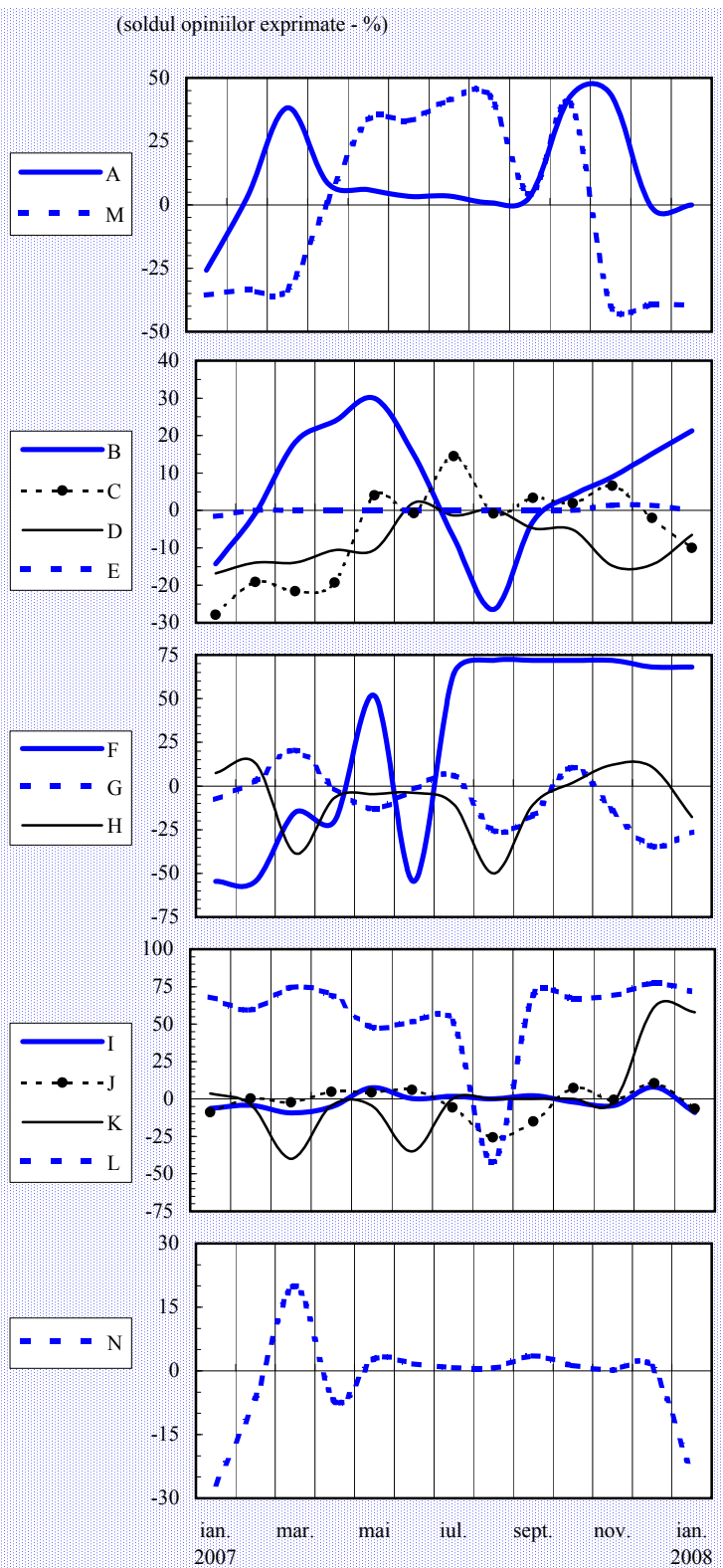
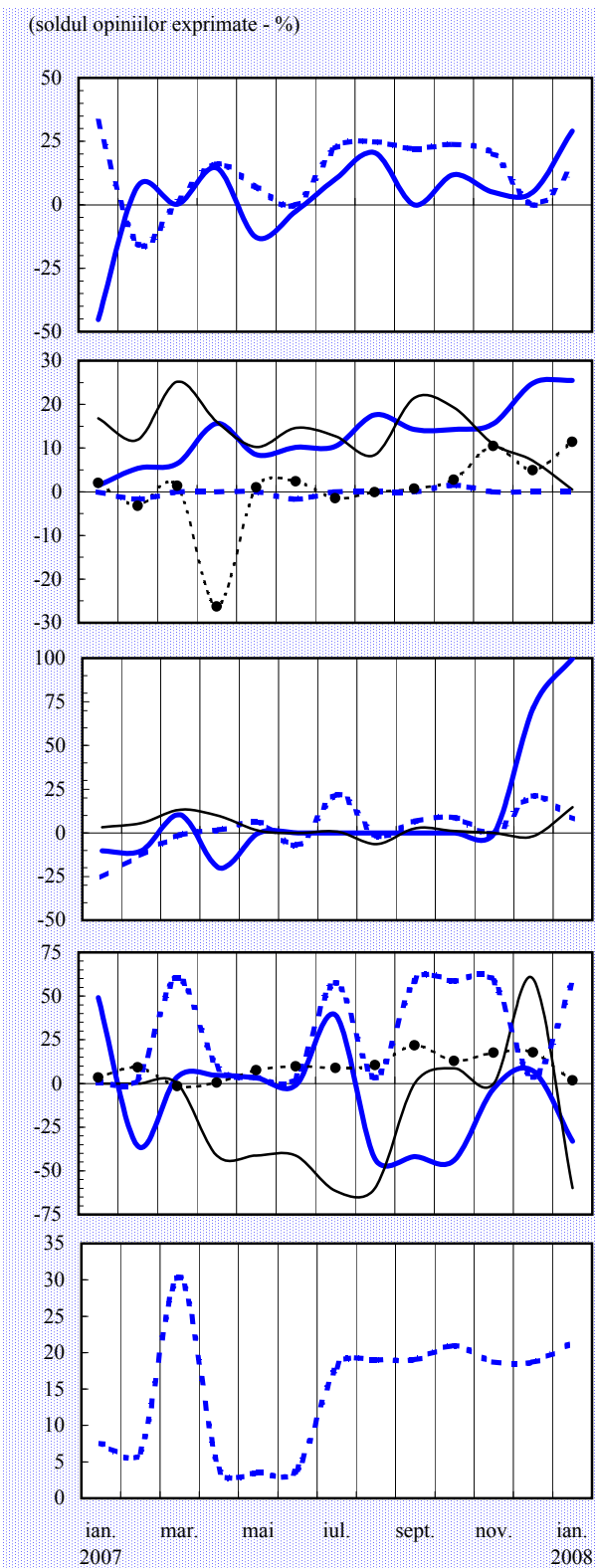
Tendința preconizată a producției



Notă: Literele care apar în cadrul legendelor corespund diverselor ramuri (vezi pagina 16).

Tendința prețurilor de producție

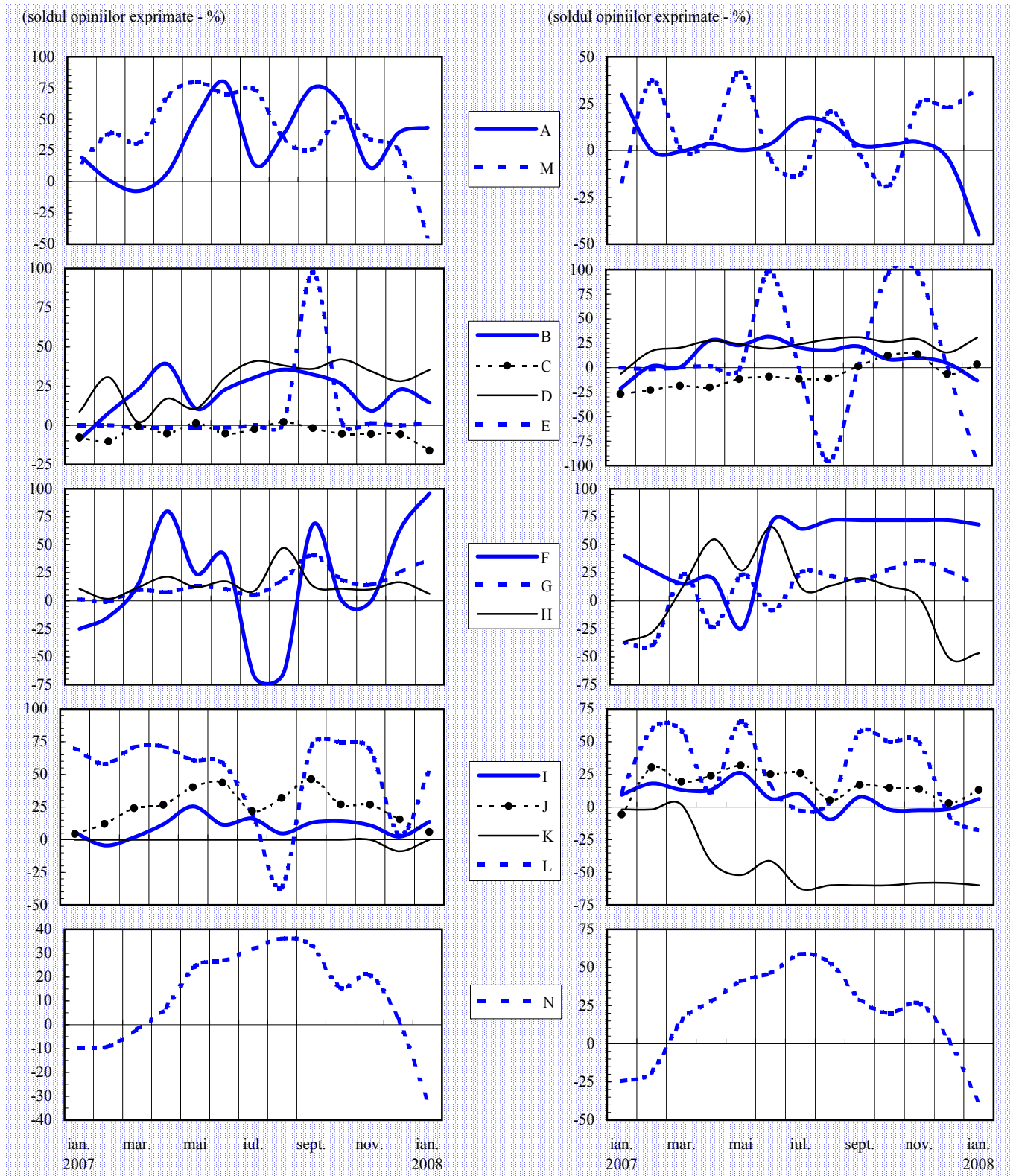
Evaluarea stocurilor de produse finite



Notă: Literele care apar în cadrul legendelor corespund diverselor ramuri (vezi pagina 16).

Evaluarea investițiilor

Evaluarea ratei profitabilității



Notă: Literele care apar în cadrul legendelor corespund diverselor ramuri (vezi pagina 16).

Precizări metodologice

Sondajul de conjunctură se desfășoară cu sprijinul sucursalelor Băncii Naționale a României și se bazează pe un eșantion național reprezentativ la nivel județean (atât ca pondere, cât și ca structură pe ramuri). Începând cu luna august 2005, componența eșantionului a fost extinsă, numărul unităților selectate fiind în prezent de circa 420.

Întreprinderile cuprinse în eșantion fac parte din următoarele ramuri:

- A - extracția și prepararea cărbunelui; extracția petrolului și gazelor naturale; extracția și prepararea minereurilor metalifere; alte activități extractive;
- B - alimentară și băuturi; produse din tutun;
- C - textilă și produse textile; confecții din textile, blănuri și piele; pielărie și încălțăminte;
- D - prelucrarea lemnului; celuloză, hârtie și carton; mobilier;
- E - edituri, poligrafie și reproducerea înregistrărilor pe suport;
- F - prelucrarea petrolului, cocsificarea cărbunelui și tratarea combustibililor nucleari;
- G - chimie și fibre sintetice și artificiale; prelucrarea cauciucului și a maselor plastice;
- H - materiale de construcții; industria sticlei, porțelanului și faianței;
- I - metalurgie; construcții metalice și produse din metal;
- J - mașini și echipamente; echipamente și aparate electrice;
- K - mijloace ale tehnicii de calcul și de birou; echipamente, aparate de radio, televiziune și comunicații; aparatură și instrumente medicale, de precizie, optică și ceasornicărie;
- L - mijloace de transport;
- M - producția, transportul și distribuția de energie electrică și termică, gaze și apă caldă;
- N - construcții.

Sondajul efectuat asigură respectarea principiului statistic al confidențialității datelor individuale.

Pentru completarea răspunsurilor la întrebările chestionarului, se cere aprecierea calitativă a tendinței indicatorilor economici, prin marcarea uneia dintre variantele: ascendent, descendent, suficient, insuficient, normal, nemodificat etc.

Prin prelucrarea datelor, se obține procentajul opiniilor exprimate pentru fiecare dintre variantele de răspuns, iar apoi se calculează soldul acestora, prin diferența dintre totalul opiniilor ce se exprimă pentru "ascendent" ("mai mult decât suficient") și totalul opiniilor care se exprimă pentru "descendent" ("insuficient"). Procentajul răspunsurilor care indică stabilitate sau normalitate în evoluția indicatorilor nu este luat în calculul acestui sold.

Pentru a asigura omogenitatea datelor, eșantionul de întreprinderi se menține pe o perioadă de minimum 12 luni calendaristice.

Pentru agregarea datelor la nivel național, criteriul de ponderare utilizat este cifra de afaceri la data de 31 decembrie a anului anterior.

N o t ă

*Redactarea buletinului a fost finalizată la data de 31 ianuarie 2008.
Agregarea și prelucrarea informațiilor furnizate de sucursalele Băncii Naționale
a României, redactarea și tehnoredactarea buletinului au fost realizate de
Direcția Studii și Publicații, tel. 021/312.43.75, fax 021/314.97.52.
Reproducerea publicației este interzisă, iar utilizarea datelor în diferite lucrări
este permisă numai cu indicarea sursei.
internet: <http://www.bnro.ro>*