



BANCA NAȚIONALĂ A ROMÂNIEI

BULETIN DE CONJUNCTURĂ

Anul XI nr.127

Iulie 2008

Cuprins

<i>Tendențe generale</i>	- Iulie 2008: evoluții în general pozitive ale principalilor indicatori din industrie și construcții.....	2
<i>Evoluția producției</i>	- Creștere, dar nu accelerată, a producției.....	3
<i>Stocuri</i>	- Stabilitate a stocurilor de produse finite. Disponibil normal de materii prime	6
<i>Factori care frânează producția</i>	- Insuficiența cererii – principala cauză de limitare a producției.....	7
<i>Utilizarea forței de muncă</i>	- Numărul de salariați: scădere ușoară în industrie; dinamică pozitivă în construcții	8
<i>Prețuri de producție</i>	- Traietorie crescătoare a prețurilor de producție.....	9
<i>Investiții</i>	- Extindere în continuare a investițiilor	10
<i>Profitabilitate</i>	- Rata profitabilității: ușoară revigorare în industrie; creștere în construcții	11
<i>Secțiune grafică – evoluții sectoriale</i>		12
<i>Precizări metodologice</i>		16

*Tendințe
generale*

Iulie 2008: evoluții în general pozitive ale principalilor indicatori din industrie și construcții

Expectațiile formulate de participanții la sondajul de conjunctură realizat de BNR în luna iulie relevă o perspectivă favorabilă pentru ambele sectoare economice analizate, optimismul fiind însă pe alocuri mai temperat comparativ cu perioada anterioară.

Volumul producției se va plasa în continuare pe un trend ascendent, dar o accelerare de ritm este improbabilă dată fiind diminuarea soldului conjunctural¹ atât pentru industrie (cu 7 puncte procentuale, până la +16 la sută), cât și pentru construcții (reducere de 1,7 ori, până la +54 la sută).

O traiectorie asemănătoare este anticipată și în privința portofoliului total al comenzilor – în industrie se anticipează o încetinire a dinamicii și în cazul comenzilor pentru export.

În ceea ce privește stocurile de produse finite, estimările pentru luna iulie indică variații minore față de intervalul anterior în ambele sectoare. Disponibilul de materii prime va rămâne la o dimensiune normală, ponderea răspunsurilor de acest tip reprezentând 94 la sută din numărul total al opiniilor formulate în cele două sectoare economice.

Principali factori de frânare a bunei desfășurări a procesului de producție în industrie și construcții rămân insuficiența cererii (invocată de 17 la sută dintre respondenți), evoluția cursului de schimb și blocajul financiar.

Piața forței de muncă se va caracteriza prin reducerea în continuare a numărului de salariați în industrie – proces de intensitate scăzută, având în vedere nivelul moderat al soldului conjunctural (-9 la sută), precum și ponderea ridicată (peste 70 la sută) a respondenților care anticipează stabilitatea indicatorului. În schimb, în sectorul construcțiilor se vor efectua noi angajări de personal (sold conjunctural: +45 la sută).

În luna iulie, prețurile de producție din industrie și construcții își vor menține trendul ascendent (solduri conjuncturale: +44, respectiv +31 la sută). Nu se vor consemna modificări ale indicatorului în aproximativ jumătate din numărul total al companiilor analizate.

Noi acumulări de capital sunt estimate pentru ambele sectoare analizate (solduri conjuncturale: +27, respectiv +38 la sută). Stabilitatea indicatorului este anticipată de două treimi din numărul companiilor industriale și de 59 la sută dintre operatorii din construcții. În luna iulie, industria va înregistra o posibilă revenire pe trend ușor ascendent a rezultatelor privind performanța economică (sold conjunctural: +17 la sută, față de -3 la sută în iunie). Perspectiva pentru sectorul construcțiilor rămâne favorabilă (sold conjunctural: +65 la sută).

¹ Exprimă tendința indicatorului și se calculează ca diferență între ponderea opiniilor favorabile și cea a opiniilor nefavorabile.

Creștere, dar nu accelerată, a producției**Evoluția
producției**

În luna iulie, volumul total al comenzilor adresate companiilor industriale și de construcții va continua să se extindă, dar nu se întrevide o intensificare a acestui proces, în condițiile în care soldurile conjuncturale pozitive au fost inferioare nivelurilor din intervalul anterior atât în cazul industriei (cu 3 puncte procentuale; +17 la sută), cât mai ales în cel al construcțiilor, unde soldul conjunctural a scăzut aproape la jumătate față de iunie (până la +28 la sută).

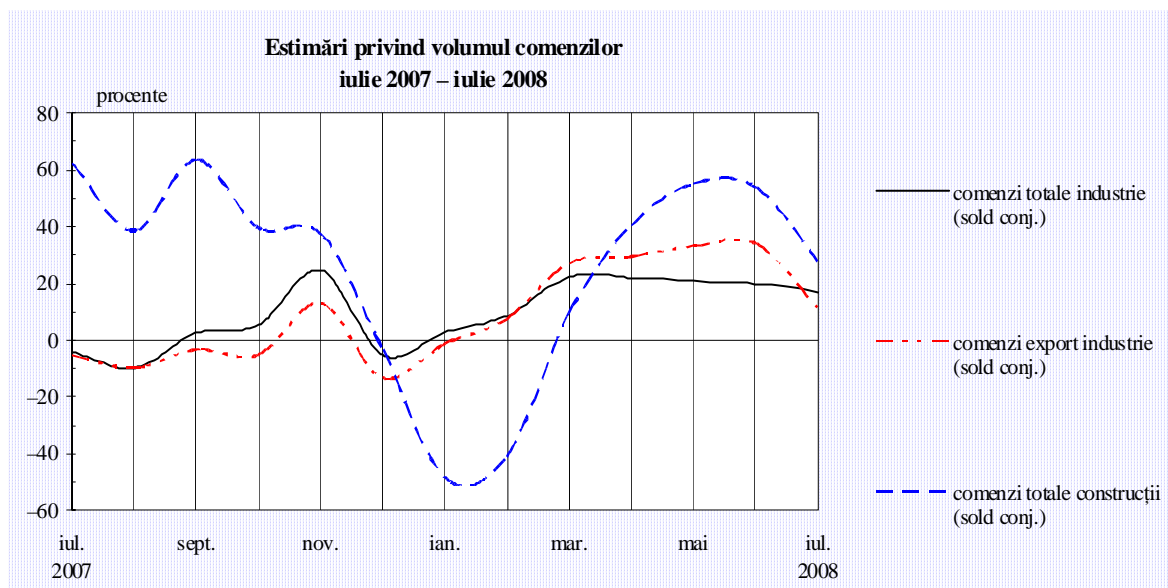
În industrie, traiectoria crescătoare a acestui indicator va fi susținută în principal de menținerea perspectivei optimiste a managerilor din industria materialelor de construcții, industria alimentară, a băuturilor și a tutunului, industria metalurgică, a construcțiilor metalice și a produselor din metal și din industria mijloacelor de transport (solduri conjuncturale cuprinse între +50 și +76 la sută). La extremitatea opusă se situează estimările formulate de respondenții din activitatea de producție, transport și distribuție a energiei electrice, termice, a gazelor și a apei calde și din industria de mijloace ale tehnicii de calcul și aparate radio-TV (solduri conjuncturale: -33 și respectiv -62 la sută). De asemenea, o ușoară restrângere a volumului comenzilor este posibilă în industria de prelucrare a petrolului, cocsificare a cărbunelui și tratare a combustibililor nucleari, dată fiind deteriorarea expectațiilor formulate de aproximativ o treime din totalul respondenților (din varianta de răspuns „nemodificat” în varianta „descendent”), în timp ce restul managerilor anticipează în continuare stabilitatea indicatorului. Un portofoliu constant al comenzilor este estimat și de toți respondenții din activitatea de edituri, poligrafie și reproducere a înregistrărilor pe suporturi, precum și de 73 la sută dintre companiile din sectorul extractiv.

Evoluții în industrie	Iun. 2008	Iul. 2008
Producția	↗	↗
Comenzi noi - total, din care:	↗	↗
Comenzi noi pentru export	↗	↗
Gradul de utilizare a capacităților de producție	75%	80%

În ceea ce privește evoluția comenzilor pentru export adresate companiilor industriale, încetinirea de ritm este și mai probabilă, având în vedere reducerea soldului conjunctural la mai puțin de o treime din nivelul lunii iunie (până la +11 la sută).

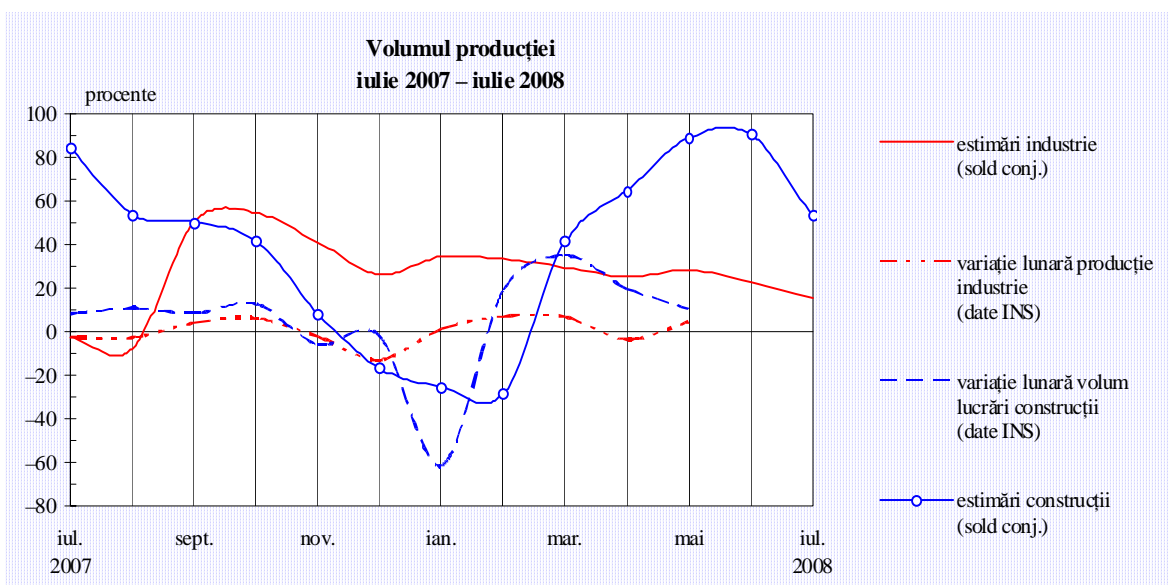
Scăderea dinamicii acestui indicator va fi determinată în principal de inversarea expectațiilor managerilor din industria de prelucrare a petrolului, cocsificare a cărbunelui și tratare a combustibililor nucleari (soldul conjunctural a scăzut la -32 la sută, față de +64 la sută în iunie), de temperarea optimismului în industria de mașini și echipamente, de mașini și aparate electrice (soldul pozitiv al opiniilor a scăzut de peste 3 ori) și de restrângerea în continuare a cererii externe de materiale de construcții (sold conjunctural: -40 la sută). Estimări favorabile au fost formulate din nou de respondenții din industria mijloacelor de transport și din industria metalurgică, a construcțiilor metalice și a produselor din metal (solduri conjuncturale: +63, respectiv +51 la sută). Stagnarea comenzilor pentru export este anticipată de 96 la sută dintre respondenții din activitatea de edituri, poligrafie și reproducere a înregistrărilor pe suporturi și de 70 la sută dintre producătorii din industria textilă, de confecții, pielărie și încălțăminte.

Volumul total al comenzilor: industrie ↗ construcții ↗, cu posibile decelerări de ritm



Nici volumul producției nu își va intensifica dinamica în luna iulie, diminuarea soldului conjunctural din industrie cu 7 puncte procentuale (până la +16 la sută) și reducerea de 1,7 ori a acestuia în construcții (+54 la sută) sugerând chiar posibilitatea unor temperări ale ritmului de creștere. Stabilitatea indicatorului este estimată de circa 40 la sută dintre participanții la sondaj.

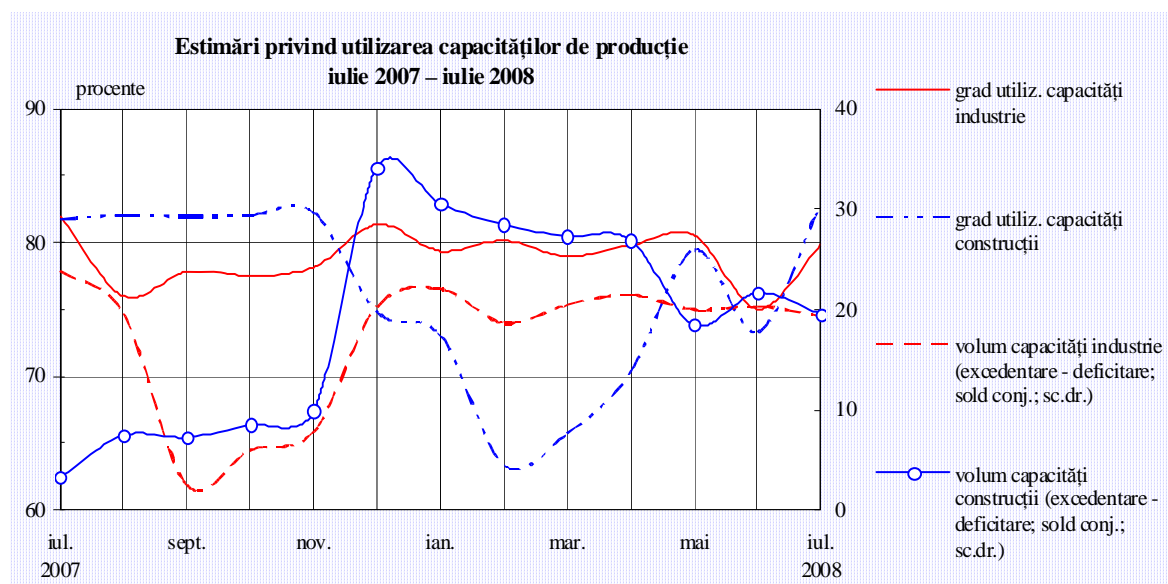
Volumul producției: industrie ↗ construcții ↗, cu încetiniri de ritm



Expectațiile pesimiste sunt mai frecvente în industria materialelor de construcții (inversare de semn a soldului conjunctural; -36 la sută), în activitatea de producție, transport și distribuție a energiei electrice, termice, a gazelor și a apei calde și în industria de mijloace ale tehnicii de calcul și aparate radio-TV (soldurile opiniilor își mențin valorile negative: -34, respectiv -62 la sută); o ușoară scădere se întrevide și în industria de prelucrare a petrolului, cocsificare a cărbunelui și

tratare a combustibililor nucleari, unde ponderea managerilor care s-au pronunțat pentru stagnarea producției a scăzut de la 100 la sută în iunie la 72 la sută, în timp ce restul respondenților au formulat anticipații negative, care pot fi asociate unor lucrări de revizii desfășurate de către un operator de mare dimensiune. Indicatorul își va menține traiectoria ascendentă în industria mijloacelor de transport, industria metalurgică, a construcțiilor metalice și a produselor din metal, industria alimentară, a băuturilor și a tutunului și în activitatea de edituri, poligrafie și reproducere a înregistrărilor pe suporturi (soldurile conjuncturale pozitive variază între 47 și 94 la sută).

Gradul mediu de utilizare a capacităților de producție se va menține ridicat (80 la sută în industrie, respectiv 83 la sută în construcții). Cele mai bune performanțe continuă să fie estimate în industria mijloacelor de transport și în activitatea de edituri, poligrafie și reproducere a înregistrărilor pe suporturi (93 la sută, respectiv 90 la sută).



Grad înalt de utilizare a capacităților de producție

Expectațiile privind disponibilul de capacități de producție în industrie și construcții sunt apropiate celor formulate în luna iunie – peste trei pătrimi din numărul total al respondenților aparținând celor două sectoare economice au indicat dotări adecvate, iar soldurile conjuncturale au fost de +19 la sută în industrie și +20 la sută în construcții.

Dotări suficiente sunt estimate în majoritatea ramurilor industriale, opiniile cele mai ferme (cu ponderi cuprinse între 91 și 97 la sută) fiind formulate în industria metalurgică, a construcțiilor metalice și a produselor din metal, industria mijloacelor de transport, industria materialelor de construcții, industria alimentară, a băuturilor și a tutunului, industria de mașini și echipamente, de mașini și aparate electrice și în activitatea de edituri, poligrafie și reproducere a înregistrărilor pe suporturi. Similar intervalului anterior, capacități excedentare sunt mai probabile în industria de prelucrare a petrolului, cocsificare a cărbunului și tratare a combustibililor nucleari și în industria de mijloace ale tehnicii de calcul și aparate radio-TV (solduri conjuncturale: +68, respectiv +60 la sută).

Stocuri

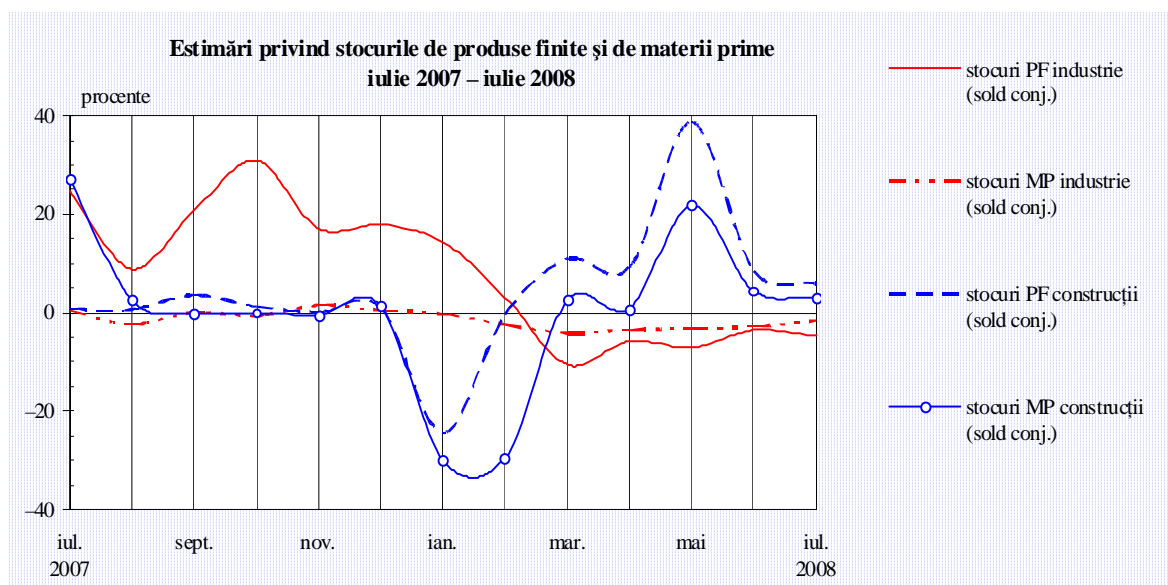
Stabilitate a stocurilor de produse finite. Disponibil normal de materii prime

Pentru luna iulie, respondenții din ambele sectoare economice anticipează variații ne semnificative ale stocurilor de produse finite, în condițiile în care soldurile opiniilor se plasează foarte aproape de zero (-5 la sută în industrie, respectiv +6 la sută în construcții), iar aproximativ 60 la sută dintre respondenți întrevăd stabilitatea indicatorului.

Evoluții în industrie	Iun. 2008	Iul. 2008
Stocurile de produse finite	↔	↔
Stocurile de materii prime	↔	↔

Menținerea indicatorului la dimensiunea din intervalul precedent este mai probabilă în industria metalurgică, a construcțiilor metalice și a produselor din metal, industria chimică, de prelucrare a cauciucului și a maselor plastice și în activitatea de edituri, poligrafie și reproducere a înregistrărilor pe suporturi (în opinia a 88 până la 99 la sută dintre managerii intervievați). Restrângerea stocurilor de produse finite este anticipată îndeosebi în industria mijloacelor de transport, industria materialelor de construcții și în industria de mijloace ale tehnicii de calcul și aparate radio-TV (solduri conjuncturale cuprinse între -31 și -62 la sută), în timp ce acumulări sunt preconizate mai ales în industria extractivă (+41 la sută).

*Stocuri PF:
stagnare
Stocuri MP:
normale*



Și în luna iulie, atât industria, cât și construcțiile vor consemna o dimensiune normală a stocurilor de materii prime, ponderea răspunsurilor de acest tip reprezentând 94 la sută din numărul total al opiniilor formulate în aceste două sectoare economice (solduri conjuncturale: -2 la sută, respectiv +3 la sută).

Un nivel normal al stocurilor de materii prime este întrevăzut mai ales în industria de prelucrare a petrolului, cocsificare a cărbunelui și tratare a combustibililor nucleari, industria mijloacelor de transport, industria materialelor de construcții, industria metalurgică, a construcțiilor metalice și a produselor din metal, industria de mașini și echipamente, de mașini și aparate electrice, industria chimică, de prelucrare a cauciucului și a maselor plastice și în activitatea de edituri, poligrafie și reproducere a înregistrărilor pe suporturi – ponderea răspunsurilor de acest tip variază între 95 și 100 la sută. Stocuri excedentare sunt estimate îndeosebi în industria de mijloace ale tehnicii de calcul și aparate radio-TV (sold conjunctural: +68 la sută).

*Factori care
frânează
producția*

Insuficiența cererii – principala cauză de limitare a producției

În opinia a 17 la sută dintre participanții la sondaj, cererea insuficientă va exercita, și în luna iulie, o influență restrictivă asupra activității din industrie și construcții. Acțiunea acestui factor va fi resimțită de 43 până la 70 la sută dintre companiile din industria chimică, de prelucrare a cauciucului și a maselor plastice, sectorul extractiv și industria de mijloace ale tehnicii de calcul și aparate radio-TV, dar și de 40 la sută dintre întreprinderile de construcții (în acest ultim caz, merită din nou precizat faptul că informația trebuie privită cu rezervă, întrucât cel puțin pe segmentul rezidențial este posibil să primeze influența exercitată de prețurile descurajante practicate).

O altă cauză de limitare a bunei desfășurări a procesului de producție o constituie evoluția cursului de schimb. Acest factor este invocat de 8 la sută dintre managerii intervievați, aparținând cu precădere industriei textile, de confecții, pielărie și încălțăminte, industriei chimice, de prelucrare a cauciucului și a maselor plastice și industriei de mijloace ale tehnicii de calcul și aparate radio-TV (ponderi cuprinse între 38 și 40 la sută).

Influența negativă a blocajului financiar a fost semnalată de 6 la sută dintre respondenți, localizați mai ales în sectorul extractiv, industria de mijloace ale tehnicii de calcul și aparate radio-TV și în activitatea de construcții (ponderile variază între 25 și 50 la sută din totalul fiecărei ramuri).

Alți factori de frânare a producției sunt nivelul ridicat al dobânzilor bancare și dificultățile de aprovizionare cu materii prime (ponderea opiniilor este de 3-4 la sută).

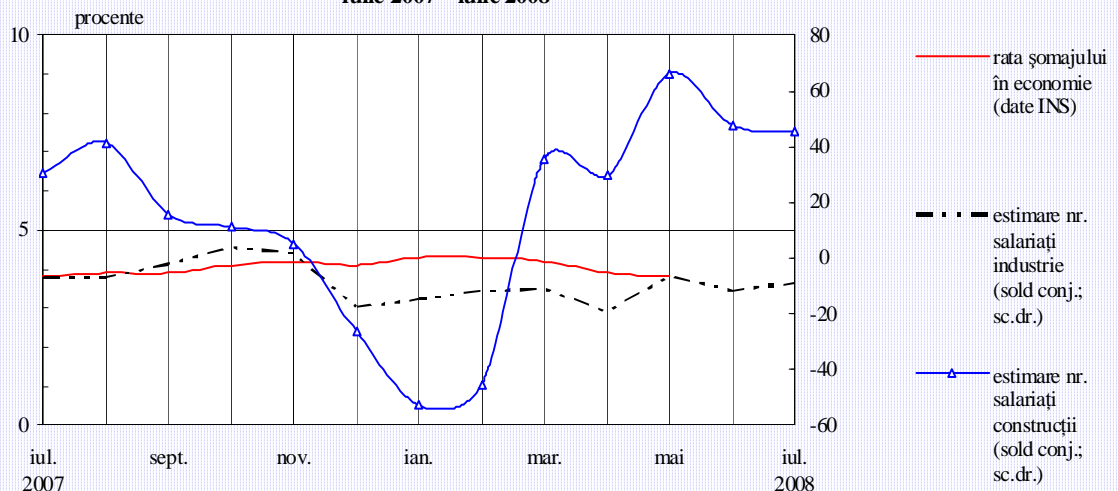
Utilizarea
forței
de muncă

Numărul de salariați: scădere ușoară în industrie; dinamică pozitivă în construcții

Piața forței de muncă se va caracteriza prin reducerea în continuare a numărului de salariați în industrie, traiectorie care nu va avea însă o pantă abruptă, dat fiind nivelul moderat al soldului conjunktural (-9 la sută), precum și ponderea ridicată (peste 70 la sută) a respondenților care anticipează stabilitatea indicatorului. În schimb, în sectorul construcțiilor se vor efectua noi angajări de personal (sold conjunktural: +45 la sută).

Estimări în sensul diminuării numărului de angajați sunt mai frecvente în industria de mijloace ale tehnicii de calcul și aparate radio-TV, în activitatea de producție, transport și distribuție a energiei electrice și termice, a gazelor și a apei calde (solduri conjunkturale: -62, respectiv -47 la sută), dar și în industria de prelucrare a petrolului, cocsificare a cărbunelui și tratare a combustibililor nucleari, unde se așteaptă însă o frânare a disponibilizărilor de personal față de intervalul anterior (soldul opiniilor în luna iulie a fost -32 la sută, față de -100 la sută în iunie). Nu se preconizează modificări ale numărului de salariați în 87 până la 97 la sută dintre companiile din industria metalurgică, a construcțiilor metalice și a produselor din metal, industria de mașini și echipamente, de mașini și aparate electrice, industria materialelor de construcții, industria chimică, de prelucrare a cauciucului și a maselor plastice, sectorul extractiv și din activitatea de edituri, poligrafie și reproducere a înregistrărilor pe suporturi. Pe o traiectorie crescătoare se va plasa, și în luna iulie, numărul de salariați din industria mijloacelor de transport (sold conjunktural: +49 la sută).

Forța de muncă
iulie 2007 – iulie 2008



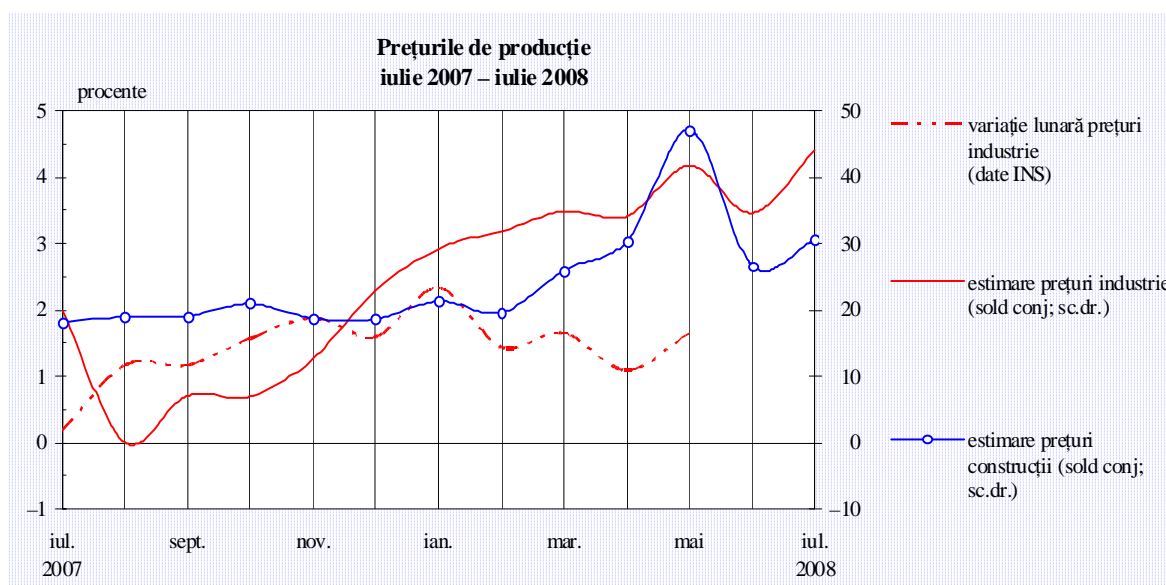
Numărul
de salariați:
industrie ▼
construcții ↗

<i>Prețuri de producție</i>

Traietorie crescătoare a prețurilor de producție

În luna iulie, prețurile de producție din industrie și construcții își vor menține trendul ascendent (solduri conjuncturale: +44, respectiv +31 la sută). Nu se vor consemna modificări ale indicatorului în aproximativ jumătate din numărul total al companiilor analizate.

Așa cum era de așteptat, dată fiind evoluția prețului combustibilului pe piețele internaționale, dar și decizia de majorare a tarifelor la utilități, creșterile cele mai probabile ale prețurilor de producție se vor înregistra în industria metalurgică, a construcțiilor metalice și a produselor din metal, în industria mijloacelor de transport (solduri conjuncturale: +61, respectiv +58 la sută), dar mai ales în industria de prelucrare a petrolului, cocsificare a cărbunelui și tratare a combustibililor nucleari, unde majorări ale prețurilor sunt estimate de 96 la sută dintre companiile de profil. Stabilitatea indicatorului este întrevăzută de 83 până la 100 la sută dintre companiile din industria de prelucrare a lemnului, industria textilă, de confecții, pielărie și încălțăminte, activitatea de edituri, poligrafie și reproducere a înregistrărilor pe suporturi, industria de mijloace ale tehnicii de calcul și aparate radio-TV, industria de mașini și echipamente, de mașini și aparate electrice și din industria chimică, de prelucrare a cauciucului și a maselor plastice. Singura ramură industrială care va consemna o posibilă reducere a prețurilor de producție în luna iulie este industria materialelor de construcții (sold conjunctural: -37 la sută).



*Dinamică
pozitivă
a prețurilor
de producție*

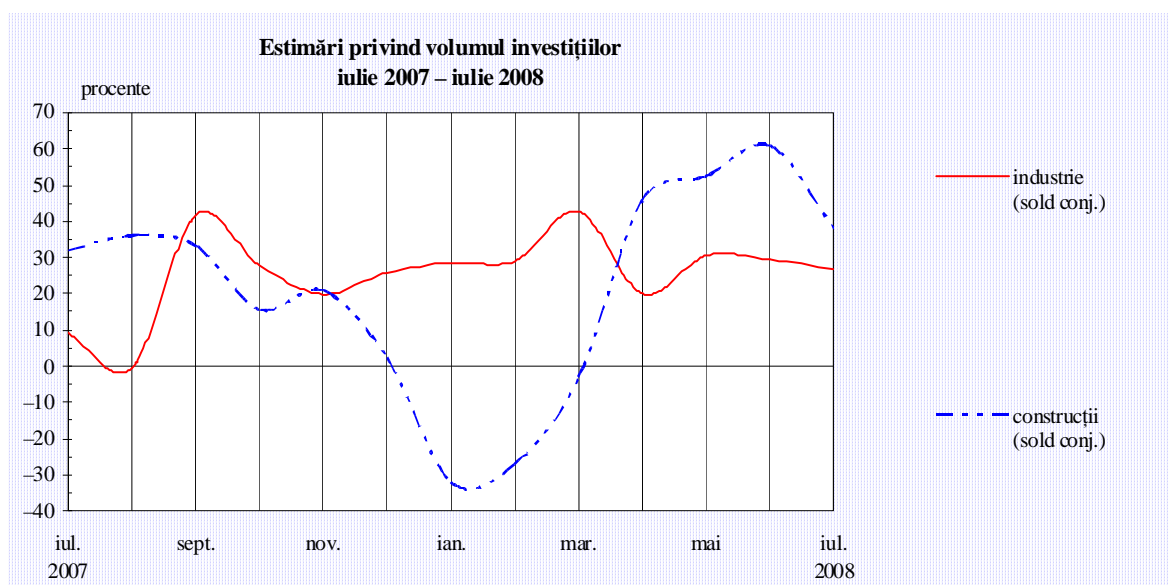
Investiții

Extindere în continuare a investițiilor

În luna iulie, ambele sectoare analizate vor înregistra noi acumulări de capital (solduri conjuncturale: +27, respectiv +38 la sută). Stabilitatea indicatorului este anticipată de două treimi din numărul companiilor industriale și de 59 la sută dintre operatorii din construcții.

Perspectiva optimistă în privința investițiilor este mai bine conturată în industria mijloacelor de transport, industria materialelor de construcții și în sectorul extractiv (soldurile opiniilor sunt cuprinse între +41 și +72 la sută). Nu se estimează modificări ale indicatorului în 84 până la 100 la sută dintre companiile din industria de prelucrare a petrolului, cocsificare a cărbunelui și tratare a combustibililor nucleari, industria textilă, de confecții, pielărie și încălțăminte, industria chimică, de prelucrare a cauciucului și a maselor plastice, activitatea de edituri, poligrafie și reproducere a înregistrărilor pe suport și din industria de mijloace ale tehnicii de calcul și aparate radio-TV.

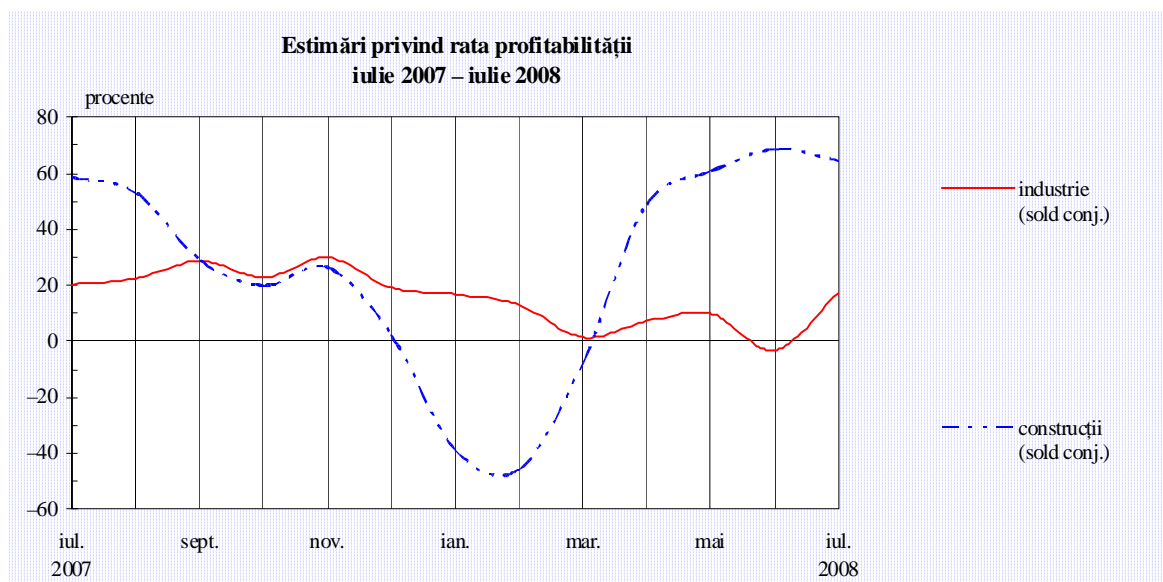
Investiții:
industrie ➔
construcții ➔



Rata profitabilității: ușoară revigorare în industrie; creștere în construcții**Profitabilitate**

În luna iulie, industria va înregistra o posibilă revenire pe trend ascendent a rezultatelor privind performanța economică. Evoluția este sugerată de ameliorarea soldului conjunctural (+17 la sută, față de -3 la sută în iunie). Procesul nu va avea însă o intensitate ridicată, în condițiile în care peste 60 la sută dintre managerii intervievați anticipează o rată stabilă a profitabilității. Perspectiva pentru sectorul construcțiilor rămâne favorabilă (sold conjunctural: +65 la sută).

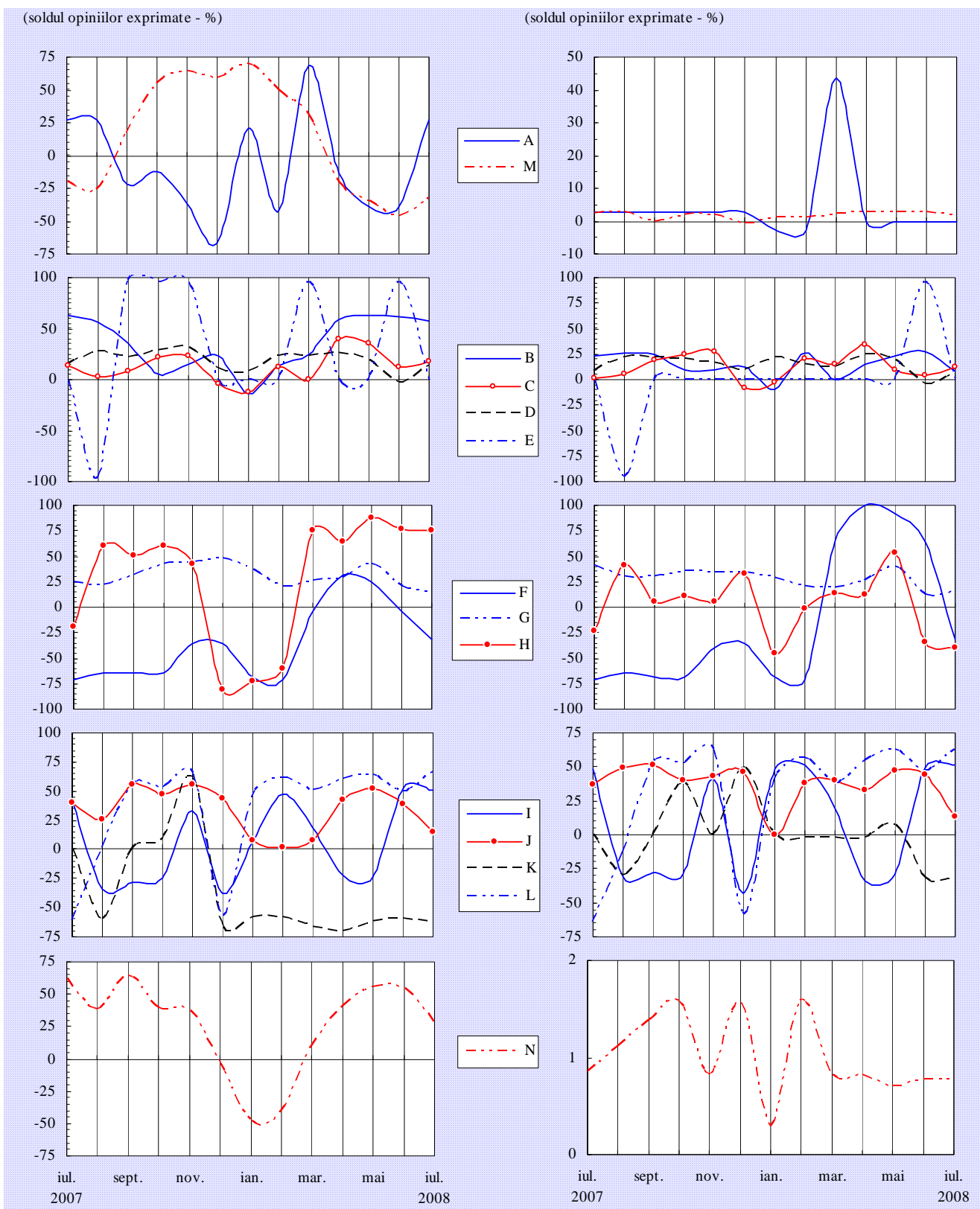
Cele mai ferme răspunsuri în sensul majorării ratei profitabilității sunt în continuare cele din industria mijloacelor de transport și din industria materialelor de construcții (solduri conjuncturale: +49, respectiv +59 la sută). O influență favorabilă este exercitată și de modificarea expectațiilor pentru industria de prelucrare a petrolului, cocsificare a cărbunelui și tratare a combustibililor nucleari – după ce în luna iunie două treimi dintre participanții la sondaj anticipau scăderea indicatorului, în intervalul analizat toți respondenții au estimat stabilitatea acestuia. Performanța economică nu se va modifica nici în opinia a 72 până la 99 la sută dintre companiile din industria metalurgică, a construcțiilor metalice și a produselor din metal, industria de mașini și echipamente, de mașini și aparate electrice, industria textilă, de confecții, pielărie și încălțăminte și din activitatea de edituri, poligrafie și reproducere a înregistrărilor pe suporturi. O diminuare a ratei profitabilității este mai probabilă în industria de mijloace ale tehnicii de calcul și aparate radio-TV (-60 la sută).



Rata profitabilității:
industrie ↗
construcții ↗

Evaluarea volumului comenzilor totale

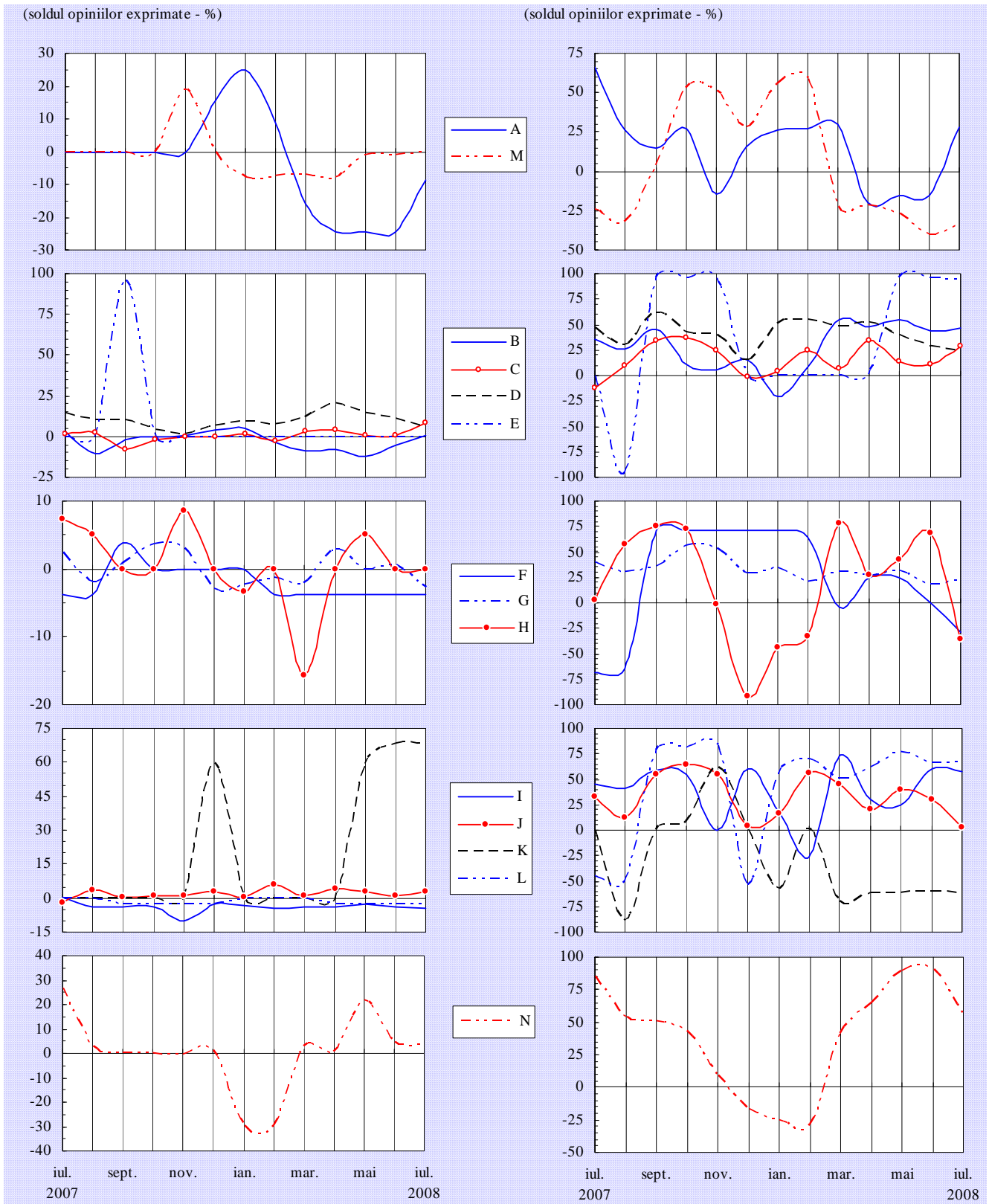
Evaluarea volumului comenzilor pentru export



Notă: Literale care apar în cadrul legendelor corespund diverselor ramuri (vezi pagina 16).

Evaluarea stocurilor de materii prime

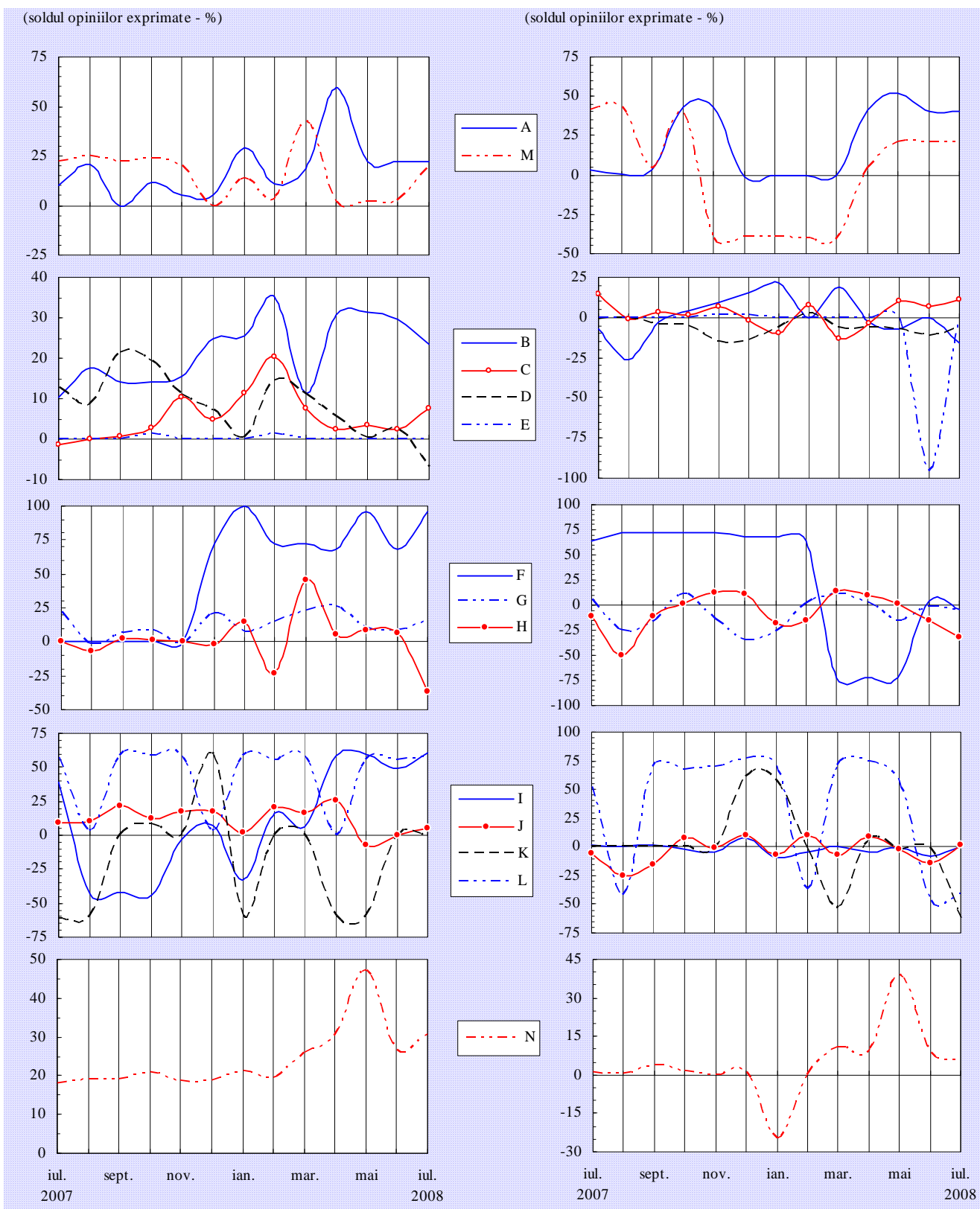
Tendența preconizată a producției



Notă: Literele care apar în cadrul legendelor corespund diverselor ramuri (vezi pagina 16).

Tendința prețurilor de producție

Evaluarea stocurilor de produse finite



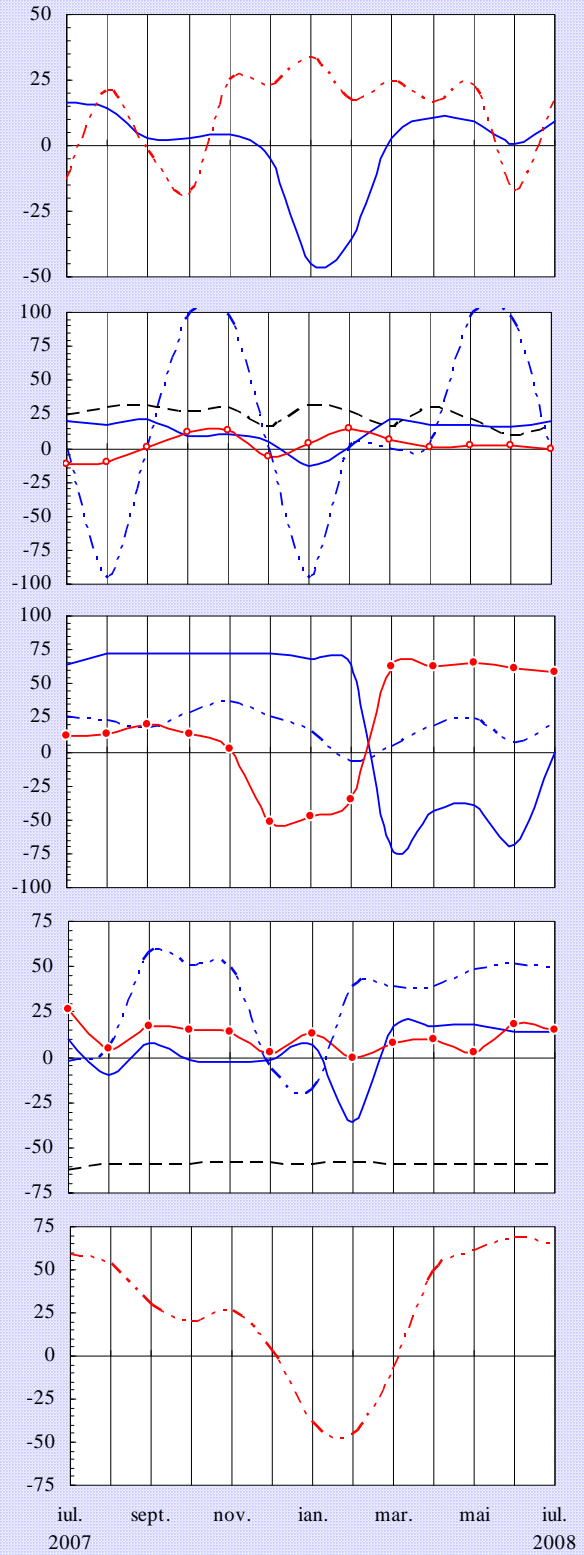
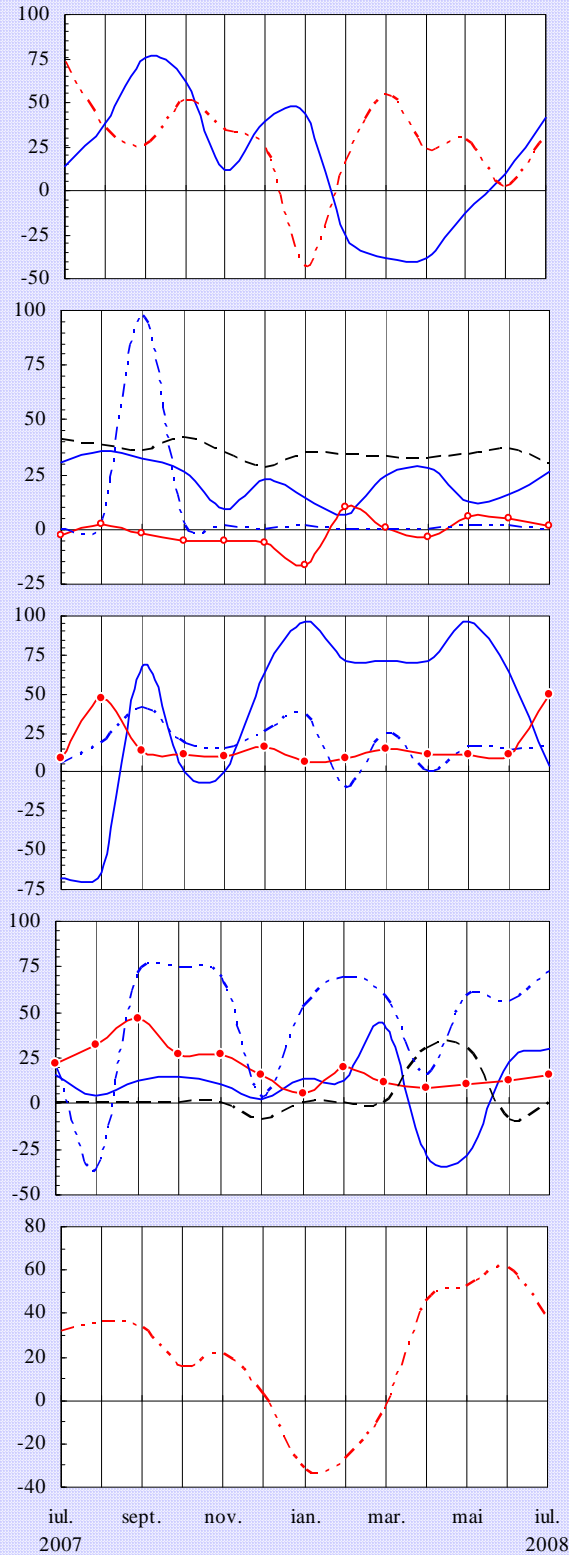
Notă: Literele care apar în cadrul legendelor corespund diverselor ramuri (vezi pagina 16).

Evaluarea investițiilor

Evaluarea ratei profitabilității

(soldul opiniilor exprimate - %)

(soldul opiniilor exprimate - %)



Notă: Literele care apar în cadrul legendelor corespund diverselor ramuri (vezi pagina 16).

Precizări metodologice

Sondajul de conjunctură se desfășoară cu sprijinul sucursalelor Băncii Naționale a României și se bazează pe un eșantion național reprezentativ la nivel județean (atât ca pondere, cât și ca structură pe ramuri). Începând cu luna august 2005, componența eșantionului a fost extinsă, numărul unităților selectate fiind în prezent de circa 420.

Întreprinderile cuprinse în eșantion fac parte din următoarele ramuri:

- A** - extracția și prepararea cărbunelui; extracția petrolului și gazelor naturale; extracția și prepararea minereurilor metalifere; alte activități extractive;
- B** - alimentară și băuturi; produse din tutun;
- C** - textilă și produse textile; confecții din textile, blănuri și piele; pielărie și încălțăminte;
- D** - prelucrarea lemnului; celuloză, hârtie și carton; mobilier;
- E** - edituri, poligrafie și reproducerea înregistrărilor pe suport;
- F** - prelucrarea petrolului, cocsificarea cărbunelui și tratarea combustibililor nucleari;
- G** - chimie și fibre sintetice și artificiale; prelucrarea cauciucului și a maselor plastice;
- H** - materiale de construcții; industria sticlei, porțelanului și faianței;
- I** - metalurgie; construcții metalice și produse din metal;
- J** - mașini și echipamente; mașini și aparate electrice;
- K** - mijloace ale tehnicii de calcul și de birou; echipamente, aparate de radio, televiziune și comunicații; aparatură și instrumente medicale, de precizie, optică și ceasornicărie;
- L** - mijloace de transport;
- M** - producția, transportul și distribuția de energie electrică și termică, gaze și apă caldă;
- N** - construcții.

Sondajul efectuat asigură respectarea principiului statistic al confidențialității datelor individuale.

Pentru completarea răspunsurilor la întrebările chestionarului, se cere aprecierea calitativă a tendinței indicatorilor economici, prin marcarea uneia dintre variantele: ascendent, descendent, suficient, insuficient, normal, nemodificat etc.

Prin prelucrarea datelor, se obține procentajul opiniilor exprimate pentru fiecare dintre variantele de răspuns, iar apoi se calculează soldul acestora, prin diferența dintre totalul opiniilor ce se exprimă pentru "ascendent" ("mai mult decât suficient") și totalul opiniilor care se exprimă pentru "descendent" ("insuficient"). Procentajul răspunsurilor care indică stabilitate sau normalitate în evoluția indicatorilor nu este luat în calculul acestui sold.

Pentru agregarea datelor la nivel național, criteriul de ponderare utilizat este cifra de afaceri la data de 31 decembrie a anului anterior.

N o t ă

*Redactarea buletinului a fost finalizată la data de 25 iulie 2008.
Agregarea și prelucrarea informațiilor furnizate de sucursalele Băncii Naționale
a României, redactarea și tehnoredactarea buletinului au fost realizate de
Direcția Studii și Publicații, tel. 021/312.43.75, fax 021/314.97.52.
Reproducerea publicației este interzisă, iar utilizarea datelor în diferite lucrări
este permisă numai cu indicarea sursei.*

internet: <http://www.bnro.ro>