



BANCA NAȚIONALĂ A ROMÂNIEI

BULETIN DE CONJUNCTURĂ

Anul XI nr.131

Noiembrie 2008

Cuprins

<i>Tendințe generale</i>	- Noiembrie 2008: evoluție în general negativă a principalilor indicatori economici în industrie și construcții.....2
<i>Evoluția producției</i>	- Posibilă restrângere a activității în industrie; creștere mai lentă a producției în construcții3
<i>Stocuri</i>	- Produse finite: absorbție în industrie; variație marginală în construcții. Disponibil normal de materii prime.....6
<i>Factori care frânează producția</i>	- Insuficiența cererii – principala cauză de limitare a producției7
<i>Utilizarea forței de muncă</i>	- Scădere a numărului de salariați în industrie; creștere lentă în construcții8
<i>Prețuri de producție</i>	- Încetinire a dinamicii prețurilor de producție în industrie; stabilitate în construcții.....9
<i>Investiții</i>	- Restrângere ușoară a investițiilor în industrie; variație nesemnificativă în construcții10
<i>Profitabilitate</i>	- Deteriorare a profitabilității în industrie; stabilitate în construcții.....11
<i>Secțiune grafică – evoluții sectoriale</i>	12
<i>Precizări metodologice</i>	16

*Tendențe
generale*

Noiembrie 2008: evoluție în general negativă a principalilor indicatori economici în industrie și construcții

După cum anticipam în luna anterioară, rezultatele sondajului de conjunctură realizat de BNR pentru luna noiembrie relevă o înrăutățire a perspectivei privind activitatea industrială și de construcții. Traectoria este mai pregnantă în primul caz, fiind asociată deteriorării conjuncturii economice internaționale; în cazul construcțiilor, factorul dominant este de natură sezonieră, însă estimăm că blocajul existent pe piața imobiliară și înăsprirea condițiilor de creditare vor exercita o influență restrictivă tot mai accentuată.

Volumul producției industriale se va înscrie pe o curbă descendentă, dată fiind inversarea de semn al soldului opiniilor¹ (de la +33 la sută la -12 la sută), în timp ce lucrările de construcții își vor atenua ritmul de creștere (diminuare de peste 3 ori a soldului conjunctural pozitiv). Portofoliul total al comenzilor își va încetini ritmul de creștere comparativ cu intervalul precedent; în privința industriei, o contribuție importantă revine restrângerii volumului cererii externe, sugerată de coborârea soldului conjunctural de la +20 la sută la -26 la sută.

Procesul de absorbție a stocurilor de produse finite industriale va continua și în luna noiembrie, soldul opiniilor adâncindu-și valoarea negativă (de la -13 la -22 la sută). În construcții, indicatorul va cunoaște variații marginale. Disponibilul de materii prime va rămâne la o dimensiune normală, ponderea răspunsurilor de acest tip reprezentând 96 la sută din totalul aferent celor două sectoare economice.

Comparativ cu luna octombrie, un număr mai mare de participanți invocă accentuarea impactului negativ indus asupra bunei desfășurări a activității de insuficiența cererii (în opinia a 36 la sută dintre respondenți), evoluția cursului de schimb și de dificultățile în încasarea contravalorii producției vândute.

Luna noiembrie va consemna o deteriorare a așteptărilor referitoare la dimensiunea personalului angajat în industrie (sold conjunctural: -24 la sută), în timp ce sectorul construcțiilor va cunoaște variații ne semnificative ale forței de muncă. Mai mult de jumătate din totalul managerilor intervievați nu vor opera modificări ale numărului de salariați.

Prețurile producției industriale își vor menține traiectoria ascendentă, însă dinamica este posibil să se tempereze, dată fiind diminuarea cu încă 10 puncte procentuale a soldului conjunctural (până la +18 la sută). În construcții, presiunile inflaționiste rămân moderate, majoritatea răspunsurilor indicând stabilitatea prețurilor.

Perspectiva privind acumulările de capital se va deteriora în special în industrie, sector pentru care soldul conjunctural a coborât de la +30 la sută la -10 la sută. În construcții, dimensiunea investițiilor va rămâne neschimbată. Rezultatele sondajului din luna noiembrie indică diminuarea în continuare a performanței economice a companiilor industriale, soldul opiniilor reducându-se din nou (până la -20 la sută). În construcții, rata profitabilității nu va înregistra probabil modificări vizibile.

¹ Exprimă tendința indicatorului și se calculează ca diferență între ponderea opiniilor favorabile și cea a opiniilor nefavorabile.

Posibilă restrângere a activității în industrie; creștere mai lentă a producției în construcții

În luna noiembrie, dinamica portofoliului total al comenzilor adresate celor două sectoare economice analizate își va încetini ritmul de creștere comparativ cu intervalul precedent, evoluție generată de înrăutățirea contextului economic internațional, dublată, în cazul construcțiilor, de influențe de natură sezonieră. Traectoria este sugerată de reducerea semnificativă a soldului pozitiv al opiniilor, până la 4 la sută, și respectiv 6 la sută. Circa 46 la sută dintre managerii intervievați nu estimează modificări ale acestui indicator.

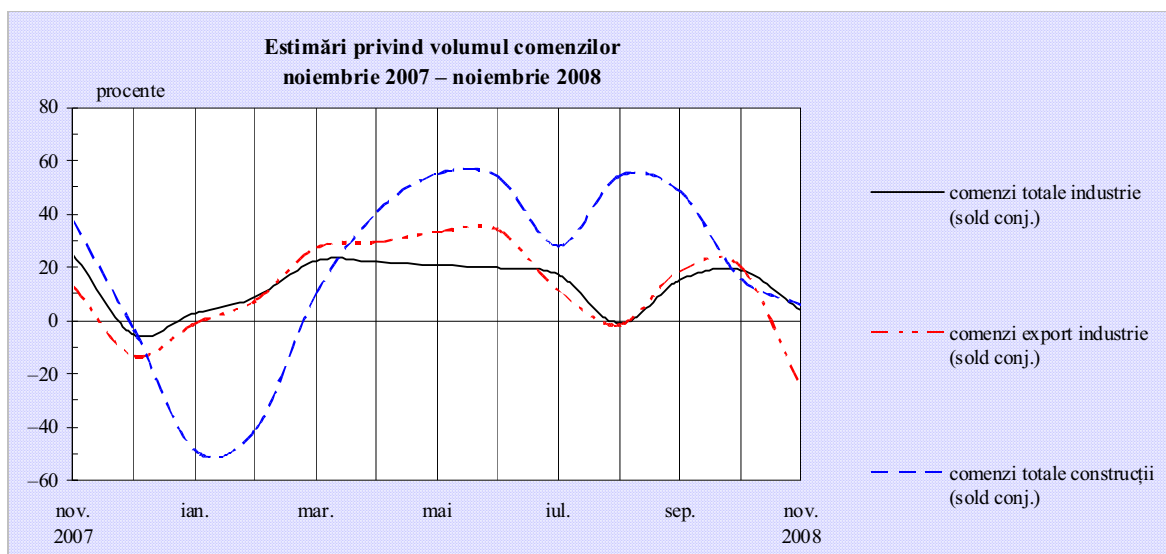
Deteriorarea perspectivei privind volumul comenzilor este anticipată în principal de industria metalurgică, a construcțiilor metalice și a produselor din metal, sectorul extractiv și de industria de mașini, echipamente și aparate electrice (solduri conjuncturale cuprinse între -30 și -70 la sută). De remarcat este, în același timp, stoparea trendului ascendent al cererii de mijloace de transport, în condițiile în care 89 la sută dintre respondenți întrevăd stabilitatea indicatorului. Portofoliul comenzilor va stagna și în industria textilă, de confecții, pielărie și încălțăminte, activitatea de edituri, poligrafie și reproducere a înregistrărilor pe suporturi, industria de mijloace ale tehnicii de calcul și aparate radio-TV (în opinia a 88 până la 99 la sută dintre participanții la sondaj), dar și în sectorul construcțiilor (în acest sens s-au pronunțat 71 la sută dintre respondenți). O cerere în creștere este anticipată îndeosebi în activitatea de producție, transport și distribuție a energiei electrice, termice, a gazelor și a apei calde și în industria de prelucrare a petrolului, cocsificare a cărbunelui și tratare a combustibililor nucleari (solduri conjuncturale de peste 60 la sută).

Evoluții în industrie	Oct. 2008	Nov. 2008
Producția	↗	↘
Comenzi noi - total, din care:	↗	↗
Comenzi noi pentru export	↗	↘
Gradul de utilizare a capacităților de producție	81%	76%

Pe ansamblul sectorului industrial, atenuarea dinamicii comenzilor este atribuită, în bună măsură, inversării expectațiilor în ceea ce privește cererea externă, dată fiind coborârea soldului conjunctural de la +20 la sută la -26 la sută. Stabilitatea indicatorului este întrevăzută de circa 45 la sută dintre respondenți.

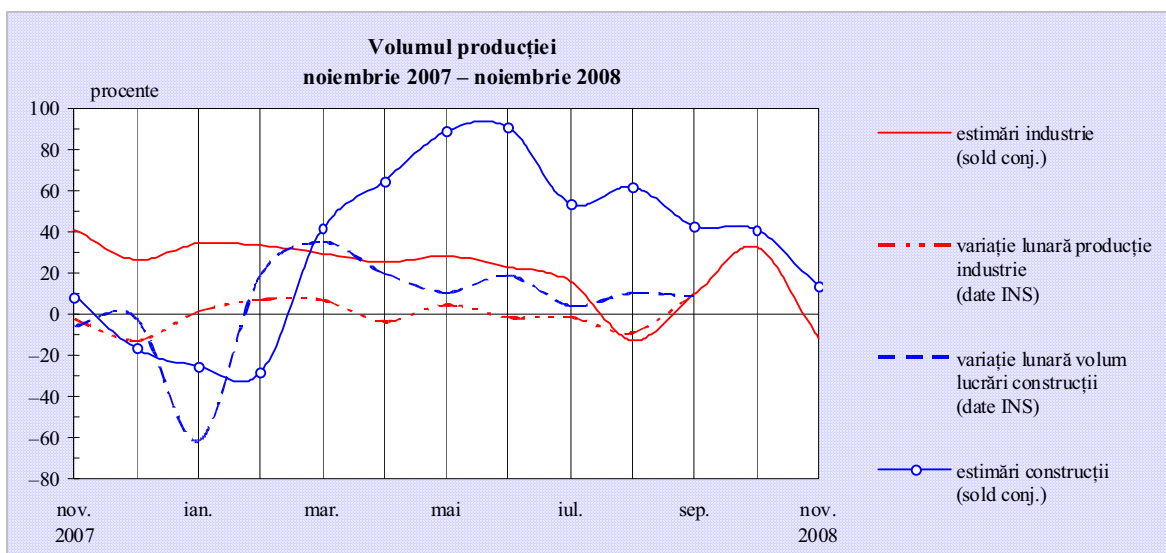
Anticipațiile cele mai pesimiste se conturează în industria metalurgică, a construcțiilor metalice și a produselor din metal și în industria de prelucrare a petrolului, cocsificare a cărbunelui și tratare a combustibililor nucleari (soldurile conjuncturale sunt de -68, respectiv -70 la sută), în timp ce comenzile pentru exportul de mijloace de transport vor rămâne la nivelul celor din luna precedentă în opinia a 92 la sută dintre producătorii de profil. Singura ramură unde se așteaptă o evoluție pozitivă a comenzilor externe este industria alimentară, dar nivelul relativ redus al soldului conjunctural (+22 la sută) nu sugerează o creștere de mare amplitudine.

*Volumul total
al comenzilor:
dinamică în
scădere*



Înrăutățirea climatului economic se reflectă și în estimările nefavorabile privind producția industrială, soldul opiniilor inversându-și semnul (de la +33 la sută la -12 la sută în noiembrie). Lucrările de construcții își vor atenua ritmul de creștere, dată fiind diminuarea de peste 3 ori a soldului conjunktural pozitiv. Nu se întrevăd modificări ale volumului activității în opinia a 47 la sută dintre respondenții ambelor sectoare.

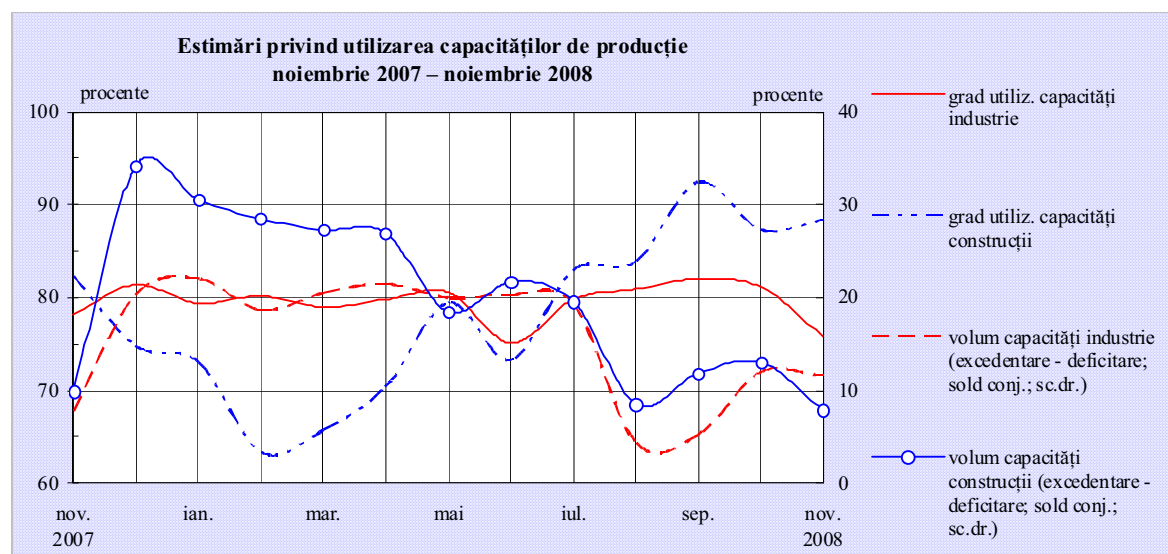
*Volumul
producției:
industrie ▼
construcții:
decelerare de
ritm*



Principala contribuție la deteriorarea expectațiilor asupra producției revine segmentului prelucrător (sold conjunktural: -23 la sută), producției în scădere fiind mai probabile în industria metalurgică, a construcțiilor metalice și a produselor din metal, industria materialelor de construcții (solduri conjunkturale de -64, respectiv -62 la sută). O traiectorie similară este estimată și în industria mijloacelor de transport (-49 la sută), însă decizia adoptată de cel mai mare producător auto ulterior colectării datelor pentru sondajul din luna noiembrie (privind întreruperea activității și în perioada

20 noiembrie – 7 decembrie²⁾ indică probabilitatea unei contracții și mai severe a producției pe ansamblul ramurii. Nu se întrevăd modificări ale indicatorului comparativ cu luna octombrie în opinia tuturor managerilor din industria de prelucrare a petrolului, cocsificare a cărbunelui și tratare a combustibililor nucleari și a circa 80 la sută dintre companiile din industria textilă, de confecții, pielărie și încălțăminte. Creșterea producției este mai probabilă în activitatea de producție, transport și distribuție a energiei electrice, termice, a gazelor și a apei calde, evoluție asociată începerii sezonului rece (sold conjunctural: +63 la sută).

În corelație cu reducerea optimismului participanților la sondaj, gradul mediu de utilizare a capacităților de producție în industrie va coborî cu 5 puncte procentuale comparativ cu perioada precedentă, continuând totuși să se plaseze la un nivel relativ ridicat (76 la sută). Scăderile cele mai abrupte sunt anticipate de respondenții din industria metalurgică, a construcțiilor metalice și a produselor din metal (până la 56 la sută) și din industria mijloacelor de transport (cu 10 puncte procentuale). Operatorii industriali cu cele mai bune performanțe aparțin îndeosebi industriei textile, de confecții, pielărie și încălțăminte și activității de edituri, poligrafie și reproducere a înregistrărilor pe suporturi (circa 90 la sută în fiecare caz).



Anticipațiile privind disponibilul de capacități de producție în industrie și construcții indică menținerea unui volum suficient al dotărilor în majoritatea companiilor analizate (85 la sută).

În sensul unui nivel adecvat al indicatorului s-au pronunțat îndeosebi respondenții din industria materialelor de construcții, industria de prelucrare a petrolului, cocsificare a cărbunelui și tratare a combustibililor nucleari și din activitatea de edituri, poligrafie și reproducere a înregistrărilor pe suporturi (ponderile variază între 95 și 100 la sută). Dotări excedentare se vor înregistra îndeosebi în industria metalurgică, a construcțiilor metalice și a produselor din metal (în contextul deciziei de restrângere a producției, adoptată de o serie de companii importante de profil), dar și în industria de mijloace ale tehnicii de calcul și aparate radio-TV (sold conjunctural: +40, respectiv +64 la sută).

² În vederea adaptării programului de producție la noile dimensiuni ale cererii, producția companiei Dacia a mai fost întreruptă și la începutul lunii noiembrie (pentru două zile).

Stocuri

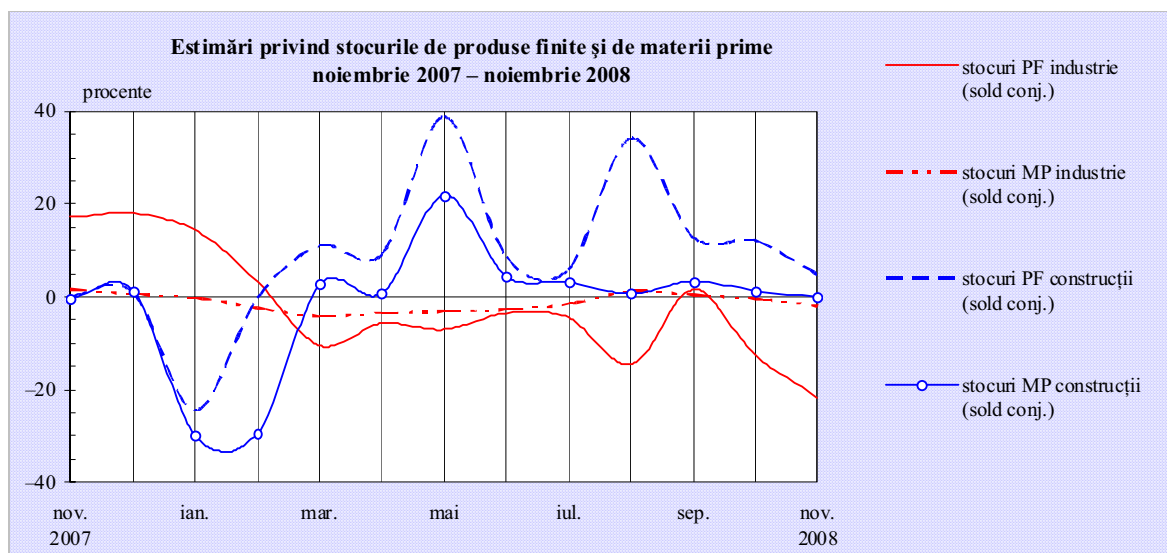
**Produse finite: absorbție în industrie; variație marginală în construcții.
Disponibil normal de materii prime**

Traectoria descrescătoare a stocurilor de produse finite industriale va continua și în luna noiembrie, soldul opiniilor adâncindu-și valoarea negativă (de la -13 la -22 la sută). În construcții, procesul de acumulare se va tempera, nivelul relativ scăzut al soldului conjunctural pozitiv (+5 la sută) sugerând o modificare marginală a indicatorului analizat. Circa jumătate din numărul total al respondenților anticipează menținerea disponibilului la nivelul lunii octombrie.

Evoluții în industrie	Oct. 2008	Nov. 2008
Stocurile de produse finite	↘	↘
Stocurile de materii prime	↘	↘

Menținerea trendului descendent al stocurilor de produse finite se va datora în special absorbției estimate de companiile din industria mijloacelor de transport (sold conjunctural: -58 la sută), reducerii anticipate în continuare de respondenții din industria de prelucrare a petrolului, cocsificare a cărbunelui și tratare a combustibililor nucleari (-70 la sută), dar și creșterii sezoniere a consumului de energie electrică și termică, gaze și apă caldă (-25 la sută). Noi acumulări de stocuri se vor înregistra în sectorul extractiv și în industria de mijloace ale tehnicii de calcul și aparate radio-TV (solduri conjuncturale: +47, respectiv +54 la sută). Nu se preconizează modificări ale stocurilor de produse finite în 88 până la 99 la sută dintre companiile din industria chimică, de prelucrare a cauciucului și a maselor plastice, industria textilă, de confecții, pielărie și încălțăminte și din activitatea de edituri, poligrafie și reproducere a înregistrărilor pe suporti.

Stocuri PF:
industrie ↘
construcții →
Stocuri MP:
normale



Și în luna noiembrie, atât industria, cât și construcțiile vor consemna o dimensiune normală a stocurilor de materii prime, ponderea răspunsurilor de acest tip reprezentând 96 la sută din totalul aferent celor două sectoare economice.

Cu excepția industriei de prelucrare a lemnului (cu o pondere de 83 la sută dintre respondenți), un nivel normal al stocurilor de materii prime este anticipat de cel puțin 90 la sută dintre companiile din cadrul fiecărei ramuri industriale.

*Factori care
frânează
producția*

Insuficiența cererii – principala cauză de limitare a producției

Aproximativ 36 la sută dintre participanții la sondaj apreciază că insuficiența cererii reprezintă principalul factor limitativ al producției. Această opinie este formulată de 60-66 la sută dintre respondenții din industria extractivă, industria metalurgică, a construcțiilor metalice și a produselor din metal, industria chimică, de prelucrare a cauciucului și a maselor plastice, industria mijloacelor de transport și din industria de mijloace ale tehnicii de calcul și aparate radio-TV, precum și de 39 la sută dintre companiile de construcții.

În opinia a circa 11 la sută dintre managerii intervievați, un alt factor cu influență negativă asupra activității de producție este cursul de schimb, incidența acestuia fiind semnificativă în industria ușoară, industria chimică, de prelucrare a cauciucului și a maselor plastice, industria de mijloace ale tehnicii de calcul și aparate radio-TV (în proporție de 41-44 la sută din totalul fiecărei ramuri), dar și în aproape întreaga activitate de edituri, poligrafie și reproducere a înregistrărilor pe suporturi.

Tot 11 la sută este și ponderea răspunsurilor referitoare la dificultățile în încasarea contravalorii producției vândute, cele mai afectate ramuri fiind industria extractivă, industria de mijloace ale tehnicii de calcul și aparate radio-TV, industria de mașini, echipamente, aparate electrice și industria de prelucrare a lemnului (ponderile variază între 30 și 45 la sută din totalul fiecărei ramuri). Același factor inhibitor este invocat de 50 la sută dintre întreprinderile de construcții incluse în eșantion.

O altă cauză de frânare a producției regăsită în răspunsurile managerilor intervievați a fost nivelul ridicat al dobânzilor bancare (10 la sută dintre opinii), factor menționat de toți managerii companiilor cu activitate de edituri, poligrafie și reproducere a înregistrărilor pe suporturi, dar și de 22-25 la sută dintre respondenții din industria de prelucrare a lemnului și din industria mașinilor, echipamentelor și aparatelor electrice.

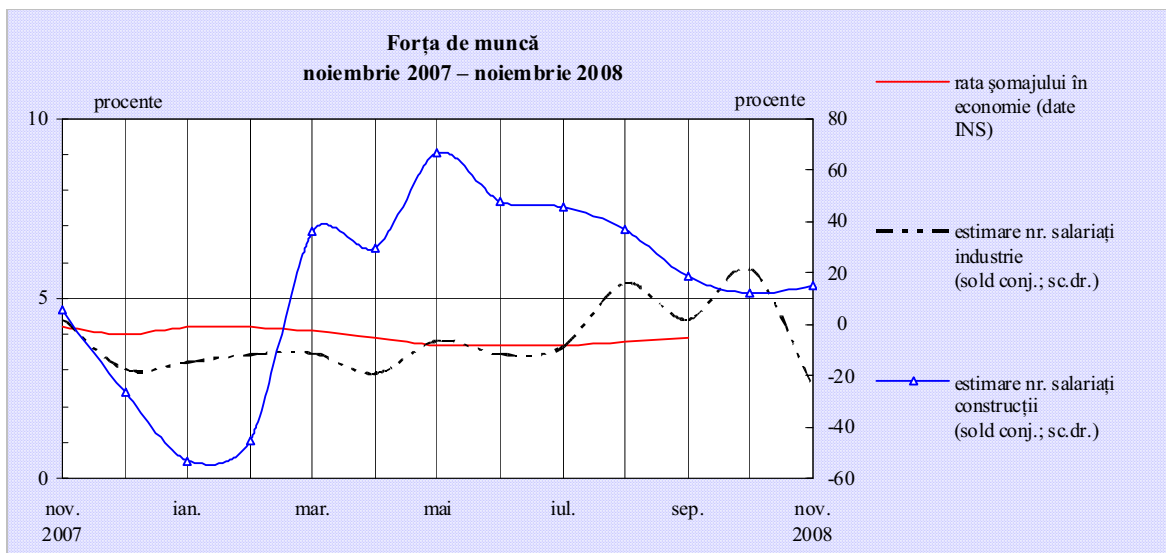
Utilizarea
forței
de muncă

Scădere a numărului de salariați în industrie; creștere lentă în construcții

Luna noiembrie va consemna o deteriorare a așteptărilor referitoare la dimensiunea personalului angajat în industrie, dată fiind inversarea de semn a soldului conjunctural (de la +21 la sută la -24 la sută). Sectorul construcțiilor va cunoaște variații ușor pozitive ale forței de muncă.

Analiza în structură relevă faptul că restrângeri ale schemelor de personal sunt mai probabile în industria de prelucrare a petrolului, cocsificare a cărbunelui și tratare a combustibililor nucleari (sold conjunctural: -70 la sută, de la +64 la sută în octombrie), industria mașinilor, echipamentelor și aparatelor electrice (-44 la sută) și în sectorul extractiv (-32 la sută). În plus, companiile producătoare de mijloace de transport nu vor mai efectua angajări (în opinia a 88 la sută dintre respondenți, după ce în luna octombrie soldul opiniilor fusese sensibil pozitiv). Stabilitatea numărului de salariați este anticipată și de 85 până la 97 la sută dintre managerii din industria metalurgică, a construcțiilor metalice și a produselor din metal, industria de mijloace ale tehnicii de calcul și aparate radio-TV și din activitatea de edituri, poligrafie și reproducere a înregistrărilor pe suporturi.

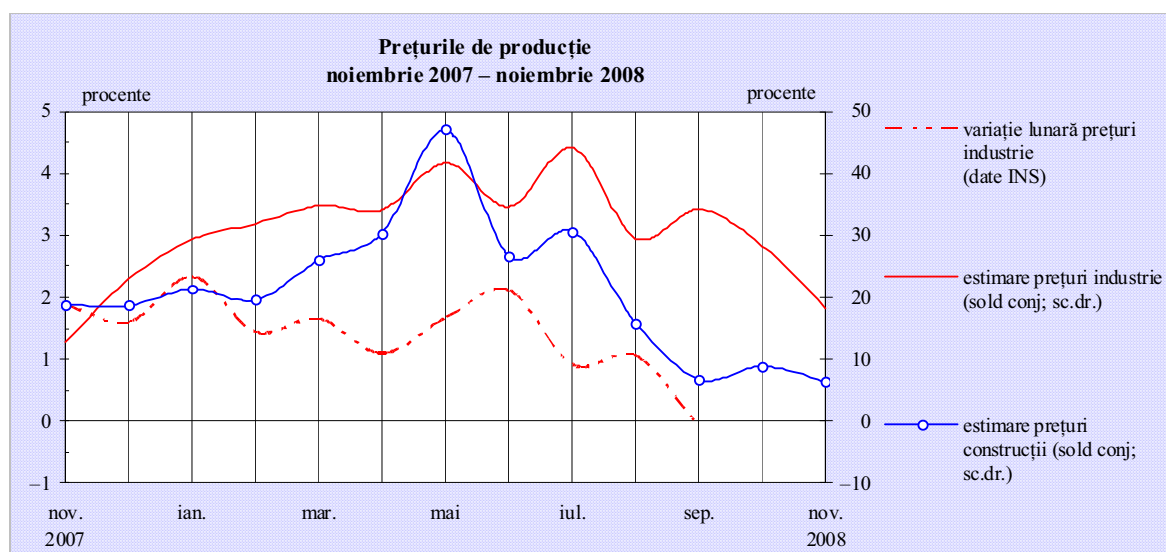
Numărul
de salariați:
industrie ▼
construcții:
dinamică ușor
pozitivă



Încetinire a dinamicii prețurilor de producție în industrie; stabilitate în construcții

În luna noiembrie, prețurile producției industriale își vor menține traiectoria ascendentă, însă dinamica este posibil să se tempereze, dată fiind diminuarea cu încă 10 puncte procentuale a soldului conjunctural (până la +18 la sută). În construcții, presiunile inflaționiste rămân moderate (sold al opiniilor de 6 la sută), majoritatea răspunsurilor (circa 92 la sută) indicând prețuri neschimbate față de luna precedentă.

Decelerarea ritmului de creștere a prețurilor de producție pe ansamblul sectorului industrial este atribuită industriei alimentare și a băuturilor, industriei metalurgice, a construcțiilor metalice și a produselor din metal (în aceste două ramuri soldul conjunctural pozitiv a înregistrat reduceri semnificative, până la 6, respectiv 28 la sută), dar mai ales industriei mijloacelor de transport, pentru care toți respondenții estimează menținerea prețurilor la nivelul din intervalul precedent (după ce în octombrie aproape 60 la sută dintre manageri au anticipat o traiectorie crescătoare). Stabilitatea prețurilor este preconizată și de peste 91 la sută dintre respondenții din industria materialelor de construcții, producția, transportul și distribuția de energie electrică și termică, gaze și apă caldă, activitatea de edituri, poligrafie și reproducere a înregistrărilor pe suporturi, industria de mijloace ale tehnicii de calcul și aparate radio-TV, industria de prelucrare a lemnului și industria textilă, de confecții, pielărie și încălțăminte. Creșteri ale prețurilor continuă să se estimeze în industria de prelucrare a petrolului, cocsificare a cărbunelui și tratare a combustibililor nucleari (sold conjunctural: 67 la sută). Reduceri ușoare sunt mai probabile în industria extractivă și în industria chimică, de prelucrare a cauciucului și a maselor plastice (solduri ale opiniilor: -16, respectiv -14 la sută), o explicație plauzibilă fiind evoluția prețului petrolului pe plan extern.



*Prețuri de
producție:
industrie –
decelerare
de ritm;
construcții →*

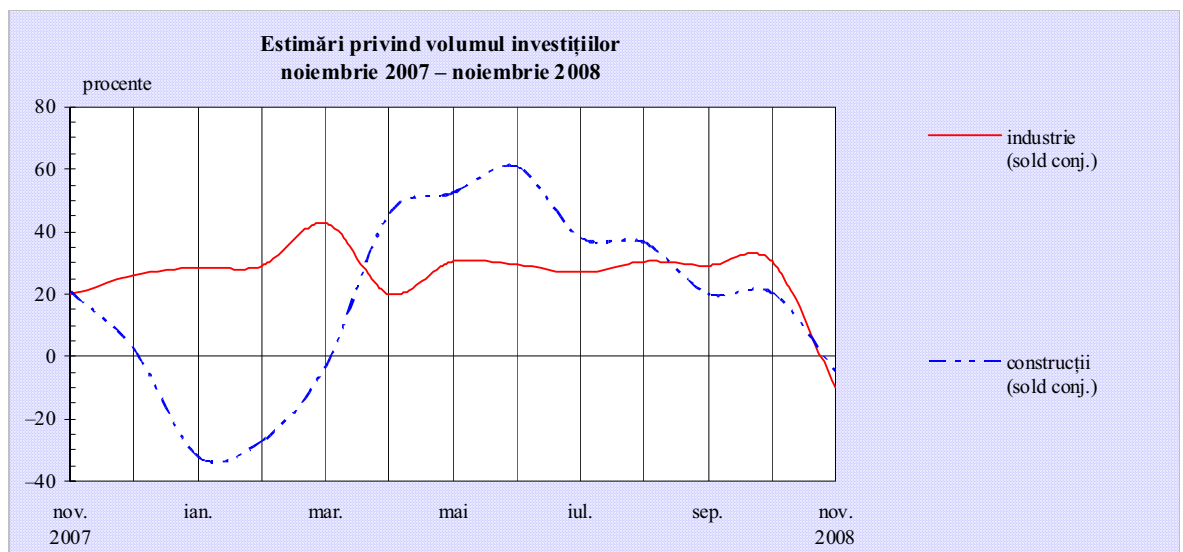
Investiții

Restrângere ușoară a investițiilor în industrie; variație nesemnificativă în construcții

Luna noiembrie va marca o înrăutățire a perspectivei privind acumulările de capital, în special în industrie, sector pentru care soldul conjunctural a coborât de la +30 la sută la -10 la sută. Și în construcții soldul opiniilor a devenit negativ, dar valoarea apropiată de zero (-5 la sută) și ponderea ridicată a răspunsurilor privind stabilitatea indicatorului (71 la sută) sugerează menținerea relativ constantă a dimensiunii investițiilor.

În afară de activitatea de producție, transport și distribuție a energiei electrice, termice, a gazelor și a apei calde, sector unde anticipațiile rămân favorabile (sold conjunctural: +65 la sută), opiniile formulate de managerii dintr-o serie de ramuri-cheie ale industriei indică fie restrângeri ale investițiilor (în industria de prelucrare a petrolului, cocsificare a cărbunelui și tratare a combustibililor nucleari și industria metalurgică, a construcțiilor metalice și a produselor din metal soldurile conjuncturale sunt puternic negative: -64, respectiv -48 la sută), fie frânări puternice ale creșterii acestui indicator – industria extractivă și industria mijloacelor de transport au consemnat reduceri severe ale soldurilor conjuncturale pozitive, în cea de-a doua ramură 83 la sută dintre respondenți estimând de altfel stabilitatea investițiilor. Un volum constant al acestor cheltuieli au indicat, de asemenea, și peste 80 la sută dintre companiile din industria ușoară, industria materialelor de construcții, industria de mașini, echipamente și aparate electrice, industria de mijloace ale tehnicii de calcul și aparate radio-TV și din activitatea de edituri, poligrafie și reproducere a înregistrărilor pe suporturi.

Investiții:
industrie ↘
construcții →



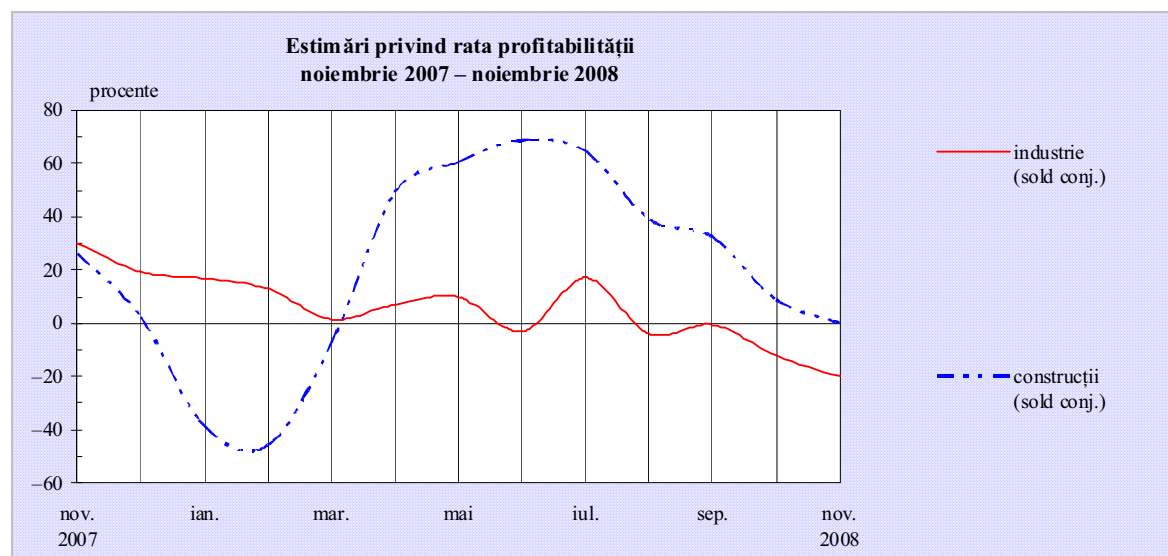
Profitabilitate

Deteriorare a profitabilității în industrie; stabilitate în construcții

Rezultatele sondajului din luna noiembrie indică diminuarea în continuare a performanței economice a companiilor industriale, soldul opiniilor coborând din nou (până la -20 la sută). În construcții, rata profitabilității nu va înregistra probabil modificări vizibile (soldul conjunctural este nul, iar două treimi dintre respondenți nu întrevăd modificări ale indicatorului).

Îmbunătățiri ale profitabilității nu se întrevăd în niciuna dintre ramurile industriale. Estimările cele mai pesimiste au fost formulate în: (i) industria de prelucrare a petrolului, cocsificare a cărbunelui și tratare a combustibililor nucleari (sold conjunctural de -67 la sută, probabil pe fondul menținerii traiectoriei descendente a prețului petrolului pe piața internațională); (ii) industria metalurgică, a construcțiilor metalice și a produselor din metal (-23 la sută) și (iii) activitatea de producție, transport și distribuție a energiei electrice, termice, a gazelor și a apei calde (-25 la sută).

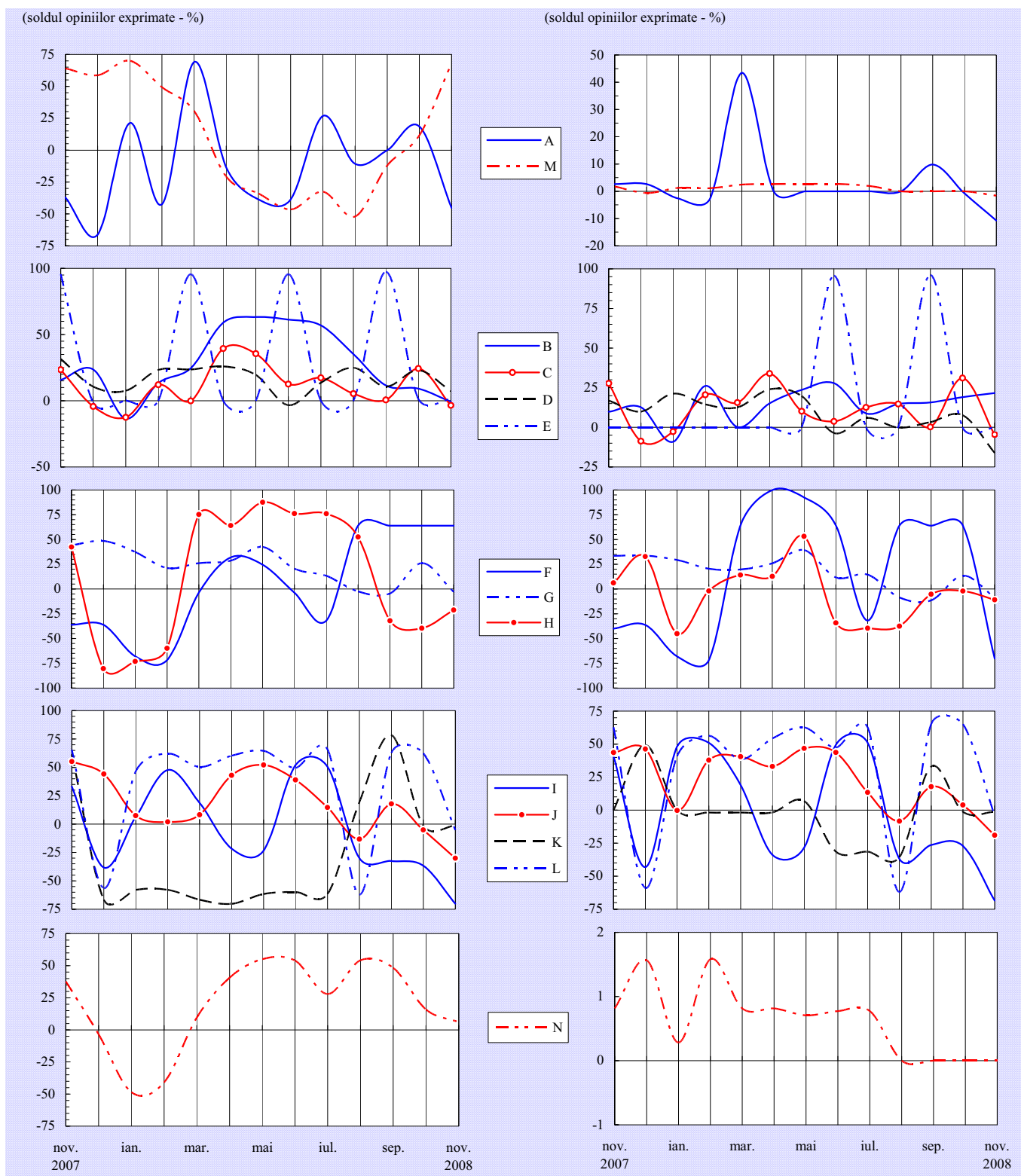
Indicatorul se va situa la nivelul înregistrat în intervalul precedent în opinia a peste 85 la sută dintre companiile din industria mijloacelor de transport, industria materialelor de construcții, activitatea de edituri, poligrafie și reproducere a înregistrărilor pe suport și din industria de mijloace ale tehnicii de calcul și aparate radio-TV.



Rata
profitabilității:
industrie ▼
construcții →

Evaluarea volumului comenzilor totale

Evaluarea volumului comenzilor pentru export



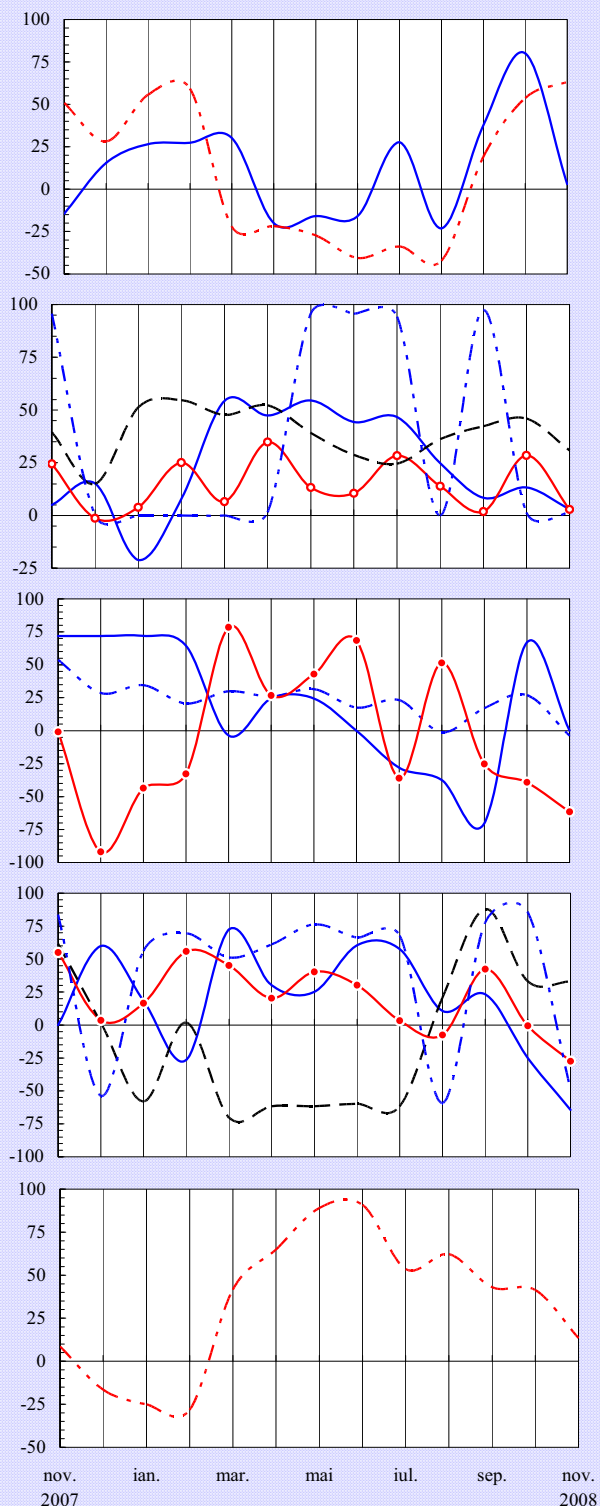
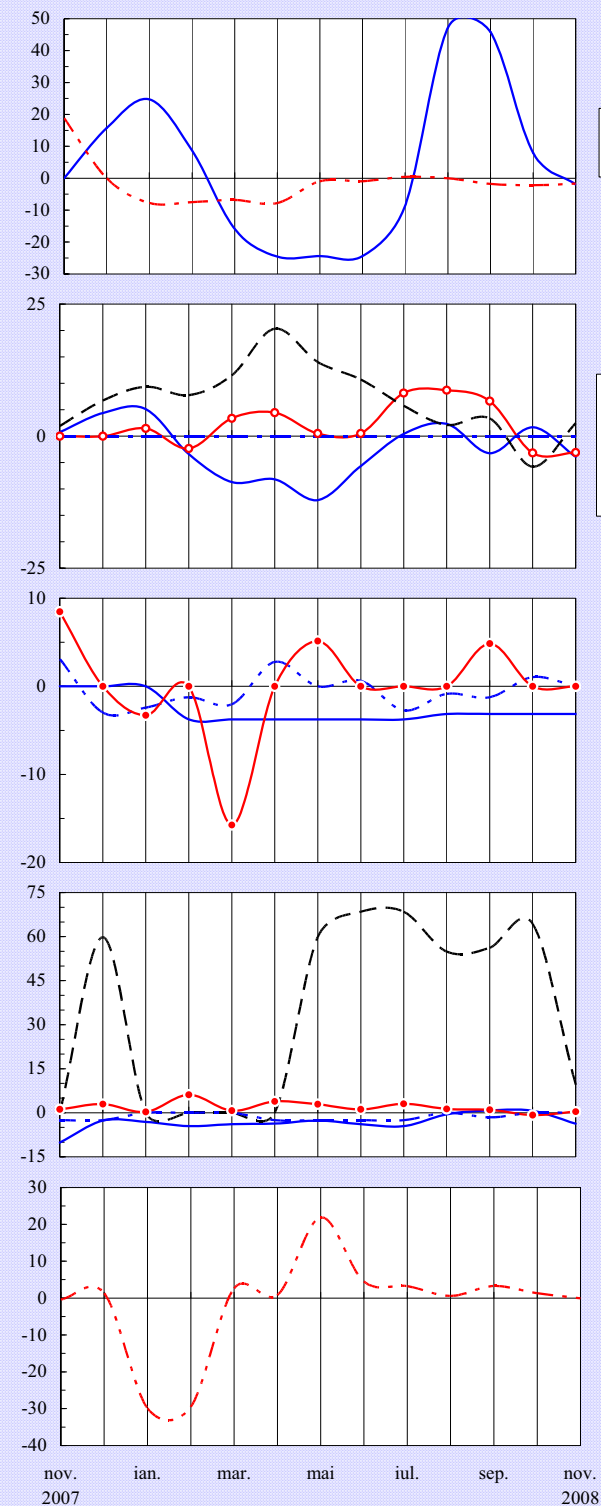
Notă: Literele care apar în cadrul legendelor corespund diverselor ramuri (vezi pagina 16).

Evaluarea stocurilor de materii prime

Tendența preconizată a producției

(soldul opiniilor exprimate - %)

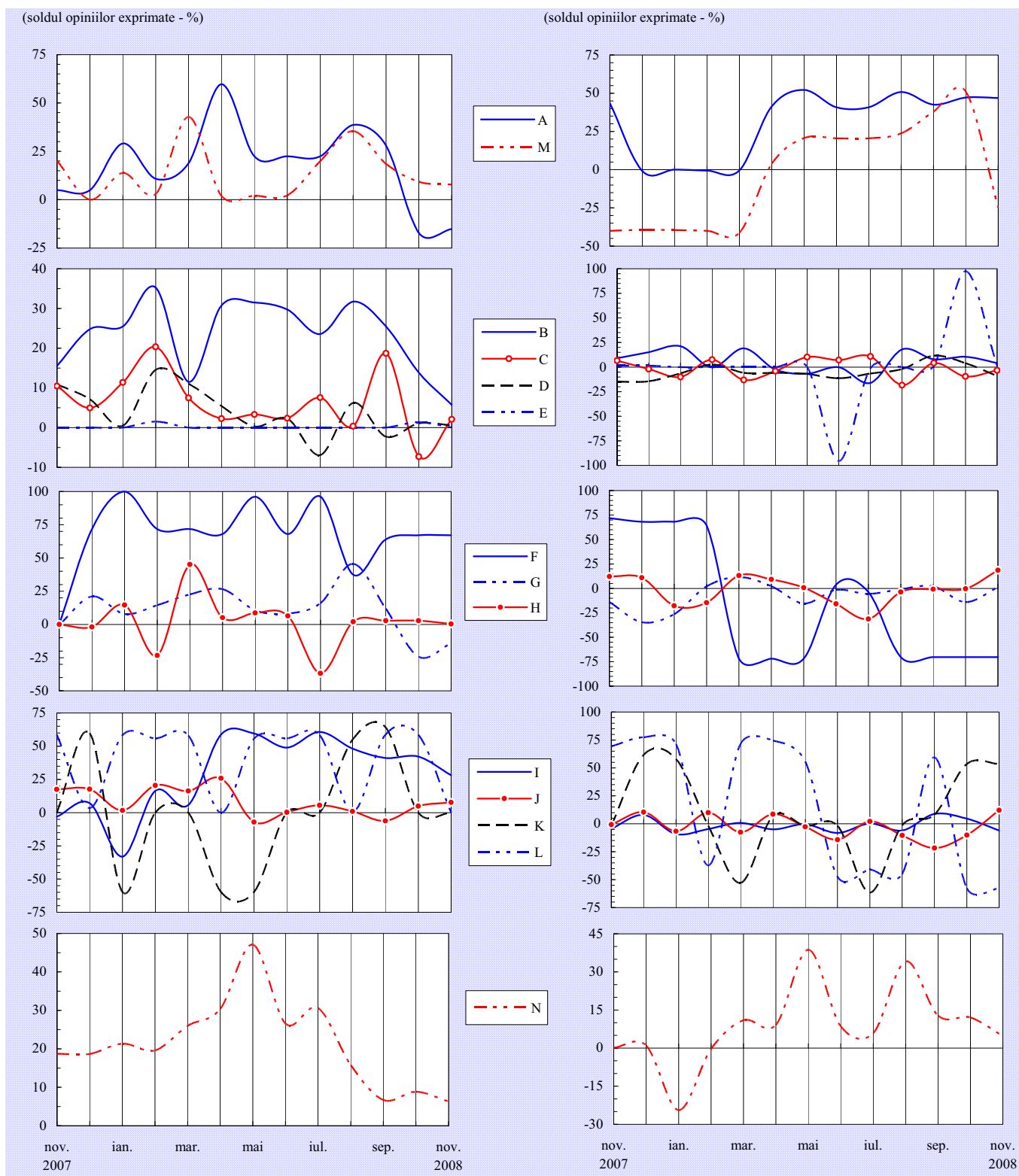
(soldul opiniilor exprimate - %)



Notă: Literele care apar în cadrul legendelor corespund diverselor ramuri (vezi pagina 16).

Tendința prețurilor de producție

Evaluarea stocurilor de produse finite



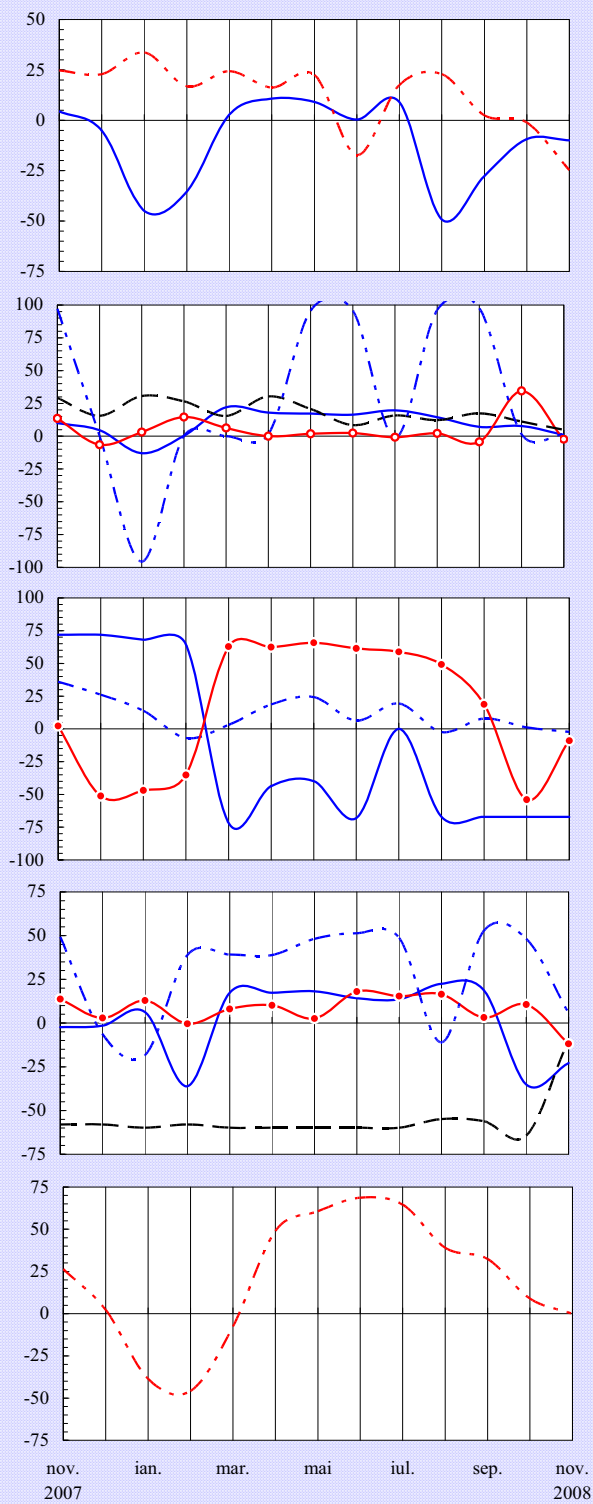
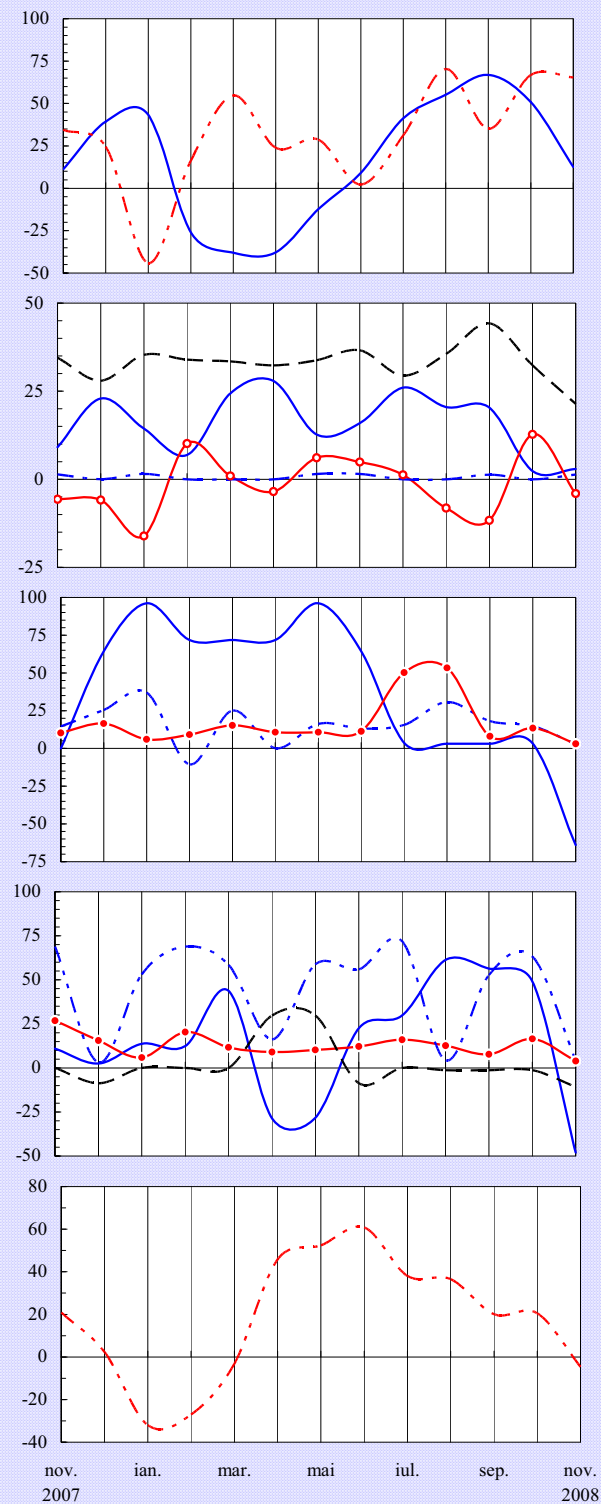
Notă: Literele care apar în cadrul legendelor corespund diverselor ramuri (vezi pagina 16).

Evaluarea investițiilor

Evaluarea ratei profitabilității

(soldul opiniilor exprimate - %)

(soldul opiniilor exprimate - %)



Notă: Literele care apar în cadrul legendelor corespund diverselor ramuri (vezi pagina 16).

Precizări metodologice

Sondajul de conjunctură se desfășoară cu sprijinul sucursalelor Băncii Naționale a României și se bazează pe un eșantion național reprezentativ la nivel județean (atât ca pondere, cât și ca structură pe ramuri). Începând cu luna august 2005, componența eșantionului a fost extinsă, numărul unităților selectate fiind în prezent de circa 420.

Întreprinderile cuprinse în eșantion fac parte din următoarele ramuri:

- A** - extracția și prepararea cărbunelui; extracția petrolului și gazelor naturale; extracția și prepararea minereurilor metalifere; alte activități extractive;
- B** - alimentară și băuturi; produse din tutun;
- C** - textilă și produse textile; confecții din textile, blănuri și piele; pielărie și încălțăminte;
- D** - prelucrarea lemnului; celuloză, hârtie și carton; mobilier;
- E** - edituri, poligrafie și reproducerea înregistrărilor pe suport;
- F** - prelucrarea petrolului, cocsificarea cărbunelui și tratarea combustibililor nucleari;
- G** - chimie și fibre sintetice și artificiale; prelucrarea cauciucului și a maselor plastice;
- H** - materiale de construcții; industria sticlei, porțelanului și faianței;
- I** - metalurgie; construcții metalice și produse din metal;
- J** - mașini și echipamente; mașini și aparate electrice;
- K** - mijloace ale tehnicii de calcul și de birou; echipamente, aparate de radio, televiziune și comunicații; aparatură și instrumente medicale, de precizie, optică și ceasornicărie;
- L** - mijloace de transport;
- M** - producția, transportul și distribuția de energie electrică și termică, gaze și apă caldă;
- N** - construcții.

Sondajul efectuat asigură respectarea principiului statistic al confidențialității datelor individuale.

Pentru completarea răspunsurilor la întrebările chestionarului, se cere aprecierea calitativă a tendinței indicatorilor economici, prin marcarea uneia dintre variantele: ascendent, descendent, suficient, insuficient, normal, nemodificat etc.

Prin prelucrarea datelor, se obține procentajul opiniilor exprimate pentru fiecare dintre variantele de răspuns, iar apoi se calculează soldul acestora, prin diferența dintre totalul opiniilor ce se exprimă pentru "ascendent" ("mai mult decât suficient") și totalul opiniilor care se exprimă pentru "descendent" ("insuficient"). Procentajul răspunsurilor care indică stabilitate sau normalitate în evoluția indicatorilor nu este luat în calculul acestui sold.

Pentru agregarea datelor la nivel național, criteriul de ponderare utilizat este cifra de afaceri la data de 31 decembrie a anului anterior.

N o t ă

*Redactarea buletinelui a fost finalizată la data de 25 noiembrie 2008.
Agregarea și prelucrarea informațiilor furnizate de sucursalele Băncii Naționale
a României, redactarea și tehnoredactarea buletinelui au fost realizate
de Direcția Studii Economice, tel. 021/312.43.75, fax 021/314.97.52.
Reproducerea publicației este interzisă, iar utilizarea datelor în diferite lucrări
este permisă numai cu indicarea sursei.*

internet: <http://www.bnro.ro>