



BANCA NAȚIONALĂ A ROMÂNIEI

BULETIN DE CONJUNCTURĂ

Anul XII nr.133

Ianuarie 2009

Cuprins

<i>Tendințe generale</i>	- Ianuarie 2009: menținerea expectațiilor pesimiste în industrie și construcții.....2
<i>Evoluția producției</i>	- Restrângerea în continuare a activității în ambele sectoare economice3
<i>Stocuri</i>	- Produse finite: absorbție în ambele sectoare analizate. Disponibil normal de materii prime6
<i>Factori care frânează producția</i>	- Insuficiența cererii – principala cauză de limitare a producției7
<i>Utilizarea forței de muncă</i>	- Menținerea traiectoriei descrescătoare a numărului de salariați.....8
<i>Prețuri de producție</i>	- Prețuri de producție: trend ușor ascendent în industrie; stabilitate în construcții.....9
<i>Investiții</i>	- Scădere în continuare a investițiilor în industrie și construcții.....10
<i>Profitabilitate</i>	- Pierderi de profitabilitate în ambele sectoare economice11
<i>Secțiune grafică – evoluții sectoriale</i>12
<i>Precizări metodologice</i>16

**Tendințe
generale**

Ianuarie 2009: menținerea expectațiilor pesimiste în industrie și construcții

Potrivit ultimului sondaj de conjunctură realizat de BNR, începutul acestui an se caracterizează prin estimări în continuare negative privind activitatea din industrie și construcții.

În pofida unei aparente temperări a traiectoriei descrescătoare a producției industriale, sugerată de îmbunătățirea soldului opiniilor (de la -24 la sută în decembrie, la -4 la sută), analiza în structură relevă drept cauze principale o situație conjuncturală și una de natură sezonieră:

- (i) în industria mijloacelor de transport, în luna ianuarie numărul de zile efectiv lucrate la nivelul principalului producător a fost de 14, față de numai 3 zile în luna precedentă; în fapt, producătorii de autovehicule și, în consecință, cei din sectoarele adiacente continuă să se confrunte cu un declin al cererii;
- (ii) expectații majoritar pozitive au mai fost formulate în activitatea de producție, transport și distribuție de energie electrică și termică, gaze și apă caldă, pe fondul consumului mai mare caracteristic sezonului rece.

Noi reduceri ale volumului producției sunt anticipate și în sectorul construcțiilor. Perspectiva nefavorabilă se va menține probabil pe un orizont mai îndelungat, în condițiile în care portofoliul total al comenzilor își continuă scăderea în ambele sectoare economice analizate.

Stocurile de produse finite se vor plasa pe un trend descendent atât în industrie, cât și în construcții, soldurile conjuncturale situându-se, în ambele cazuri, la circa -21 la sută. Disponibilul de materii prime va rămâne la o dimensiune normală, în opinia a 89 la sută din numărul respondenților.

Înrăutățirea contextului economic este reflectată și de influența tot mai restrictivă a unor factori, precum insuficiența cererii (51 la sută dintre managerii intervievați), creșterea ratei dobânzii la credite, deprecierea monedei naționale și blocajul financiar (în proporții de 17-19 la sută dintre participanții la sondaj).

Restrângerea capacităților de producție în funcțiune a impus corecții și asupra numărului de salariați, soldul conjunctural menținându-se la valori pronunțat negative atât în industrie, cât și în construcții (-31 la sută, respectiv -45 la sută).

Estimările pentru luna ianuarie nu indică variații substanțiale ale prețurilor producției industriale, nivelul ușor pozitiv al soldului conjunctural (10 la sută) sugerând totuși posibilitatea unei creșteri de mică intensitate. În construcții, majoritatea respondenților nu vor opera modificări ale prețurilor.

Problemele cu care se confruntă operatorii din cele două sectoare economice analizate continuă să se repercuteze asupra comportamentului investițional, soldul opiniilor menținându-se la valori pronunțat negative (-26 la sută în industrie, respectiv -40 la sută în construcții). În ceea ce privește rata profitabilității, rezultatele sondajului indică o atenuare a pantei descendente în industrie (sold conjunctural: -7 la sută, de la -33 la sută în decembrie), atribuită însă acțiunii factorilor conjuncturali sau sezonieri menționați anterior, vizibili îndeosebi la nivelul industriei mijloacelor de transport rutier, respectiv al activității de producție, transport și distribuție a energiei electrice, termice, gazelor și apei calde. În construcții se menține perspectiva nefavorabilă (-46 la sută).

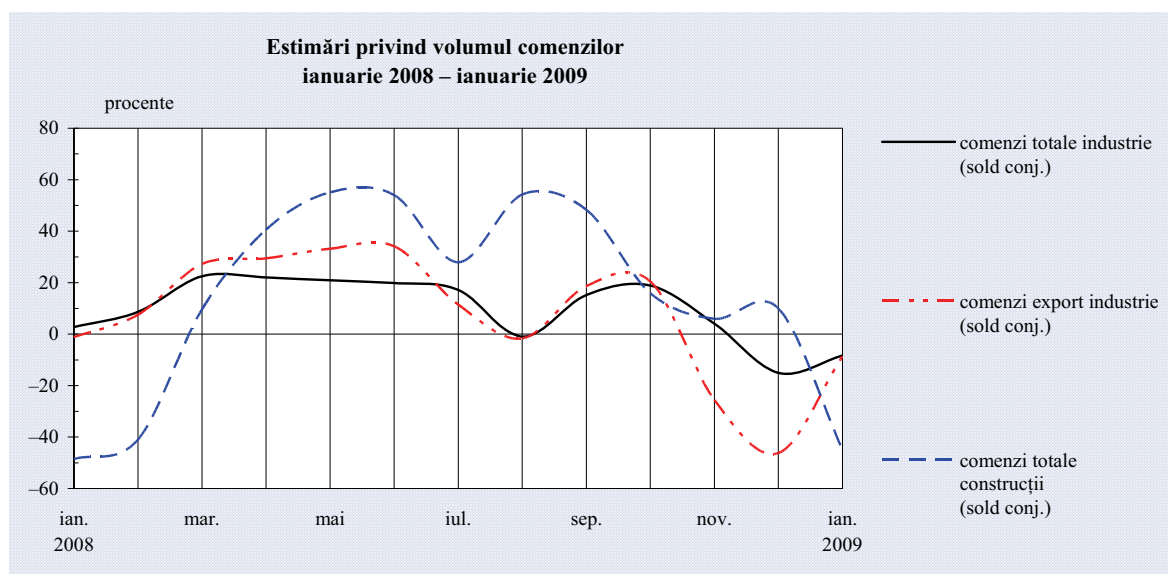
Restrângerea în continuare a activității în ambele sectoare economice

Expectațiile operatorilor economici în privința portofoliului total al comenzilor pentru luna ianuarie 2009 nu s-au ameliorat comparativ cu sfârșitul anului anterior, soldul opiniilor menținându-și nivelul negativ atât în cazul industriei, cât și în cel al construcțiilor (-8 la sută, respectiv -45 la sută). Ponderea respondenților care nu întrevăd modificări ale acestui indicator a fost de 39 la sută.

Deteriorarea perspectivei privind volumul comenzilor este anticipată în principal de industria metalurgică, a construcțiilor metalice și a produselor din metal, industria materialelor de construcții, industria alimentară, industria prelucrării lemnului, industria chimică și de industria de mijloace ale tehnicii de calcul și aparate radio TV (solduri conjuncturale cuprinse între -28 și -100 la sută). De remarcat este, în același timp, stoparea creșterii cererii adresate industriei de prelucrare a petrolului, cocsificare a cărbunelui și tratare a combustibililor nucleari, dată fiind coborârea soldului conjunctural de la 34 la sută la -10 la sută și de ponderea ridicată (90 la sută) a managerilor care nu întrevăd modificări față de intervalul precedent. Opinii mai ferme în sensul majorării portofoliului de comenzi au fost formulate doar în activitatea de producție, transport și distribuție a energiei electrice, termice, a gazelor și a apei calde (sold conjunctural: +57 la sută) și în industria mijloacelor de transport (+60 la sută).

Evoluții în industrie	Dec. 2008	Ian. 2009
Producția	↘	↘
Comenzi noi - total, din care:	↘	↘
Comenzi noi pentru export	↘	↘
Gradul de utilizare a capacităților de producție	70%	64%

O tendință similară este anticipată și în privința cererii externe de produse industriale, însă este posibilă o atenuare a pantei față de luna decembrie, evoluție sugerată de îmbunătățirea soldului conjunctural (de la -46 la sută la -9 la sută). Stabilitatea indicatorului este întrevăzută de circa 41 la sută dintre respondenți.

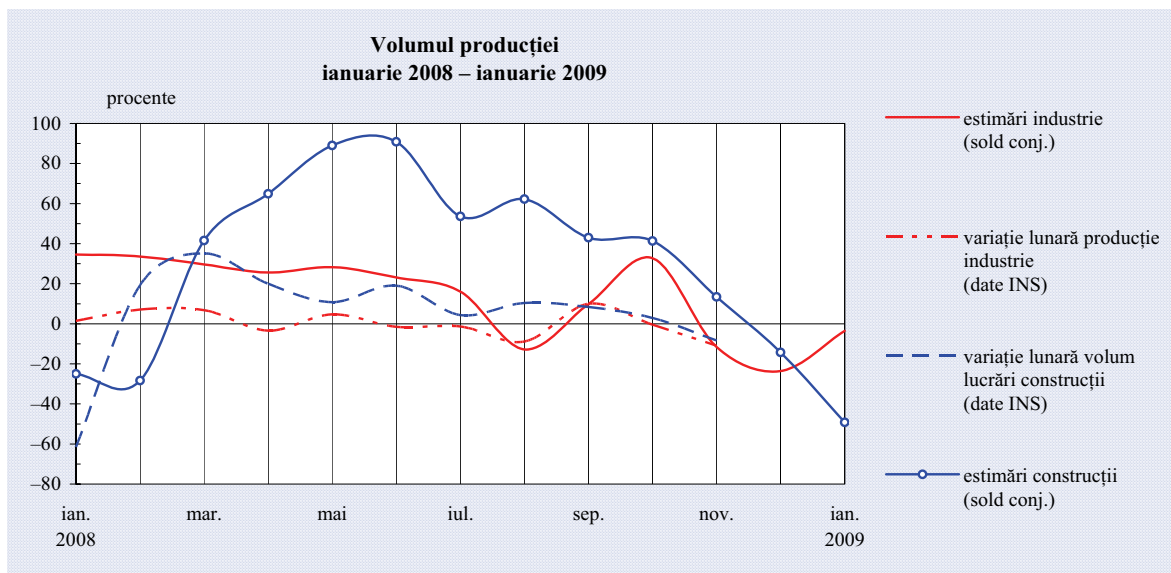


Diminuare a volumului comenzilor

Temperarea traiectoriei descrescătoare a acestui indicator este atribuită în principal ameliorării înregistrate în industria mijloacelor de transport (soldul conjunctural a revenit în domeniul valorilor pozitive: +62 la sută), dar și stabilizării portofoliului din industria de prelucrare a petrolului, cocsificare a cărbunelui și tratare a combustibililor nucleari (în opinia majorității managerilor intervievați). Comenzile pentru export vor înregistra o scădere de volum îndeosebi în industria metalurgică, a construcțiilor metalice și a produselor din metal, industria chimică, industria de mijloace ale tehnicii de calcul și aparate radio TV și în activitatea de edituri, poligrafie și reproducere a înregistrărilor pe suporturi (solduri conjuncturale cuprinse între -22 și -96 la sută).

Deteriorarea climatului economic se reflectă și în menținerea expectațiilor pesimiste privind producția din industrie (sold conjunctural: -4 la sută) și din construcții (-49 la sută, rezultatul reflectând și influența factorului sezonier).

Volumul
producției:
industrie ↘
construcții: ↘



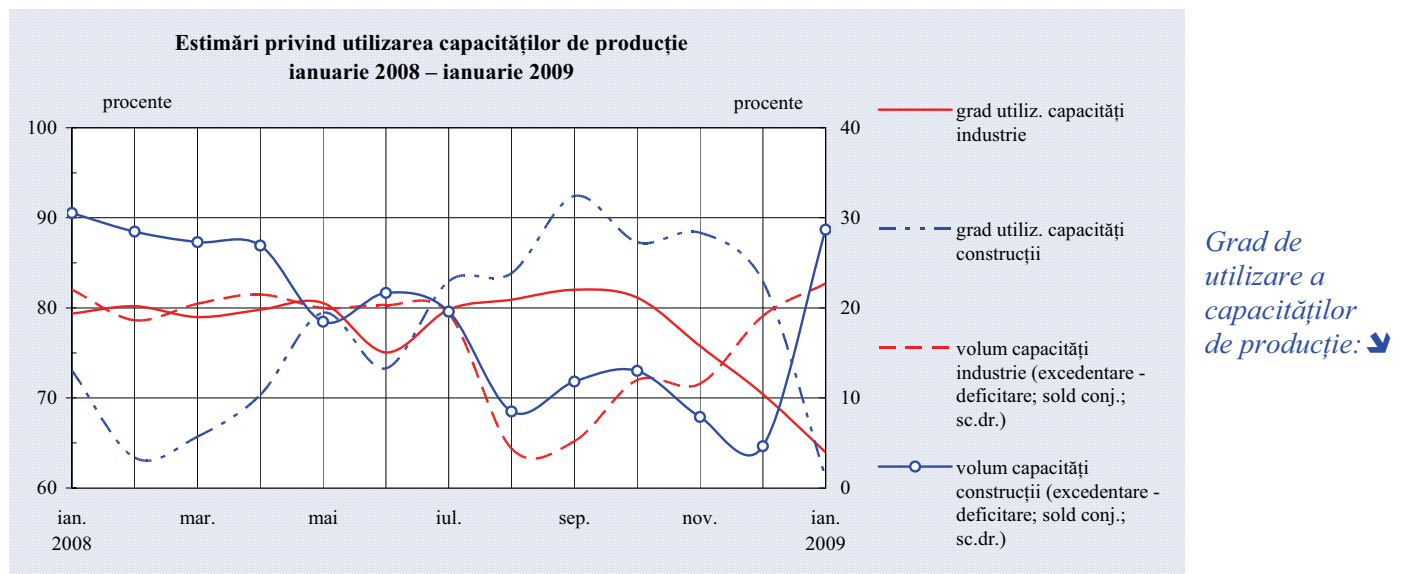
În industrie se observă o îmbunătățire a soldului conjunctural negativ în comparație cu luna precedentă, determinată în esență de situația relativ favorabilă din industria mijloacelor de transport (salt al soldului conjunctural de la -52 la sută la +70 la sută). Acest rezultat nu trebuie interpretat însă drept un indiciu al relansării producției acestei ramuri, din cel puțin două considerente:

- (i) după ce în luna decembrie principala companie de profil (Dacia Renault) a desfășurat activitate timp de numai 3 zile, după reluarea lucrului la început de an și evaluarea situației curente, managementul a decis o nouă întrerupere a activității, astfel încât numărul de zile lucrătoare din luna ianuarie, deși superior celui din decembrie, a rămas deosebit de scăzut (14);
- (ii) având în vedere dimensiunea acestei companii, dificultățile serioase cu care continuă să se confrunte afectează în mod semnificativ și segmentul componentelor auto, inclus de asemenea în această ramură economică.

O altă ramură industrială unde expectațiile pentru luna ianuarie sunt majoritar pozitive este activitatea de producție, transport și distribuție de energie electrică și termică, gaze și apă caldă (sold conjunctural: +58 la sută), evoluție asociată însă consumului mai mare din perioada rece a

anului. Expectații în sensul restrângerii volumului de activitate sunt mai frecvente în industria alimentară, industria materialelor de construcții, industria metalurgică, a construcțiilor metalice și a produselor din metal, industria chimică, industria de mijloace ale tehnicii de calcul și aparate radio TV și în activitatea de edituri, poligrafie și reproducere a înregistrărilor pe suporturi (soldurile conjuncturale variază între -22 și -87 la sută). Estimări privind stagnarea producției au fost formulate mai ales în industria de prelucrare a petrolului, cocsificare a cărbunelui și tratare a combustibililor nucleari și în industria textilă, de confecții, pielărie și încălțăminte (în opinia a 90 la sută, respectiv 61 la sută din numărul respondenților).

În corelație cu așteptările nefavorabile referitoare la volumul activității, gradul mediu de utilizare a capacităților de producție va suferi, în luna ianuarie, o nouă reducere atât în industrie, cât și în construcții (până la 64, respectiv 61 la sută). Performanțele cele mai scăzute sunt estimate în industria metalurgică, a construcțiilor metalice și a produselor din metal (50 la sută), dar și în industria materialelor de construcții, industria chimică și industria prelucrării lemnului (62-63 la sută). Rezultate mai bune se întrevăd în industria textilă, de confecții, pielărie și încălțăminte și în industria de prelucrare a petrolului, cocsificare a cărbunelui și tratare a combustibililor nucleari (86 la sută în ambele cazuri).



Anticipațiile privind disponibilul capacităților de producție în industrie și construcții continuă să indice un volum suficient al dotărilor în majoritatea companiilor analizate, în acest sens pronunțându-se 71 la sută dintre respondenții din ambele sectoare economice analizate. Se remarcă însă din nou majorarea ponderii opiniilor aferente dotărilor excedentare, traiectorie asociată reducerii treptate a gradului de utilizare a capacităților de producție, ceea ce a determinat creșterea soldului conjunctural la +23 la sută.

Dotări excedentare se vor înregistra îndeosebi în industria metalurgică, a construcțiilor metalice și a produselor din metal, activitatea de edituri, poligrafie și reproducere a înregistrărilor pe suporturi și în industria de mijloace ale tehnicii de calcul și aparate radio TV (solduri conjuncturale cuprinse între +61 și +96 la sută).

Stocuri**Produse finite: absorbție în ambele sectoare analizate.
Disponibil normal de materii prime**

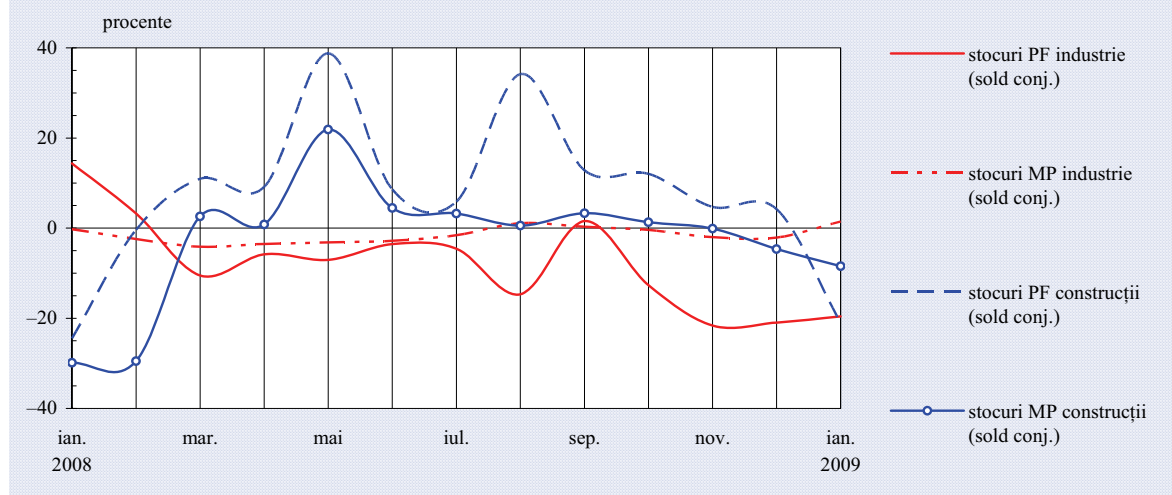
În luna ianuarie, stocurile de produse finite vor înregistra posibile diminuări atât în industrie, cât și în construcții, soldurile opiniilor situându-se, în ambele cazuri, în jurul valorii de -21 la sută. Aproximativ 56 la sută din numărul total al respondenților estimează stabilitatea indicatorului.

Evoluții în industrie	Dec. 2008	Ian. 2009
Stocurile de produse finite	↘	↘
Stocurile de materii prime	↘	↗

Cea mai pronunțată tendință de restrângere a stocurilor de produse finite s-a observat în industria mijloacelor de transport, industria alimentară, industria de mijloace ale tehnicii de calcul și aparate radio-TV, industria materialelor de construcții, dar și în activitatea de producție, transport și distribuție de energie electrică și termică, gaze și apă caldă, pe fondul consumului mai mare caracteristic sezonului rece (soldurile opiniilor sunt cuprinse între -57 și -22 la sută). Stocuri stabile sunt mai probabile în industria de prelucrare a țițeiului, cocsificare a cărbunelui și tratare a combustibililor nucleari, sectorul extractiv și în activitatea de edituri, poligrafie și reproducere a înregistrărilor pe suporturi (răspunsurile de acest tip variază între 90 și 99 la sută).

Estimări privind stocurile de produse finite și de materii prime
ianuarie 2008 – ianuarie 2009

Stocuri PF:
industrie ↘
construcții ↘
Stocuri MP:
normale



Din punct de vedere al stocurilor de materii prime, majoritatea managerilor din industrie și din construcții estimează în luna ianuarie un nivel normal, în acest sens pronunțându-se circa 89 la sută dintre participanții la sondaj.

Insuficiența cererii – principala cauză de limitare a producției

Înrăutățirea contextului economic este reflectată și de numărul în creștere al respondenților care invocă acțiuni restrictive ale unor factori. Astfel, după ce pe parcursul trimestrului IV 2008 ponderea opiniilor în sensul insuficienței cererii s-a majorat continuu (de la 24 la 37 la sută), în luna ianuarie aceasta a atins un maxim istoric (51 la sută). Cele mai afectate ramuri economice sunt industria metalurgică, a construcțiilor metalice și a produselor din metal (în cazul a 87 la sută dintre companii), dar și industria materialelor de construcții, industria chimică, industria mijloacelor de transport, sectorul extractiv, industria de mașini, echipamente și aparate electrice și industria de mijloace ale tehnicii de calcul și aparate radio-TV (ponderi cuprinse între 62 și 79 la sută din totalul aferent fiecărei ramuri).

Aproape o cincime din numărul total al managerilor intervievați semnaleză influența negativă exercitată de creșterea ratei dobânzii la creditele bancare, acțiunea acestui factor fiind resimțită îndeosebi de industria metalurgică, a construcțiilor metalice și a produselor din metal și de industria chimică (ponderi de 44 la sută și respectiv 40 la sută din total).

Ponderi sensibil superioare comparativ cu lunile precedente se observă și în cazul altor doi factori – deprecierea monedei naționale și blocajul financiar, invocați de 17-18 la sută dintre participanții la sondaj. Evoluția cursului de schimb afectează 36 până la 45 la sută dintre companiile din industria metalurgică, industria textilă, de confecții, pielărie și încălțăminte și din industria de mijloace ale tehnicii de calcul și aparate radio-TV. În privința dificultăților de încasare a contravalorii producției vândute, principalele ramuri economice afectate sunt industria chimică, industria materialelor de construcții, sectorul extractiv, industria de mijloace ale tehnicii de calcul și aparate radio-TV, industria de mașini, echipamente și aparate electrice (în proporții de 29 până la 100 la sută), dar și sectorul construcțiilor (în cazul unui sfert din numărul companiilor de profil).

Merită de asemenea subliniată influența restrictivă a altor factori, care s-a menținut accentuată (31 la sută dintre respondenți), rezultat atribuit, similar lunii decembrie, sectorului energetic (ponderi de 84 la sută în industria extractivă și de 90 la sută în industria de prelucrare a țițeiului, cocsificare a cărbunelui și tratare a combustibililor nucleari). O posibilă explicație constă în faptul că producătorii de combustibili sunt nevoiți să-și modernizeze instalațiile în vederea respectării deciziei Comisiei Europene privind comercializarea în exclusivitate a carburanților Euro 5, începând cu data de 1 ianuarie 2009.

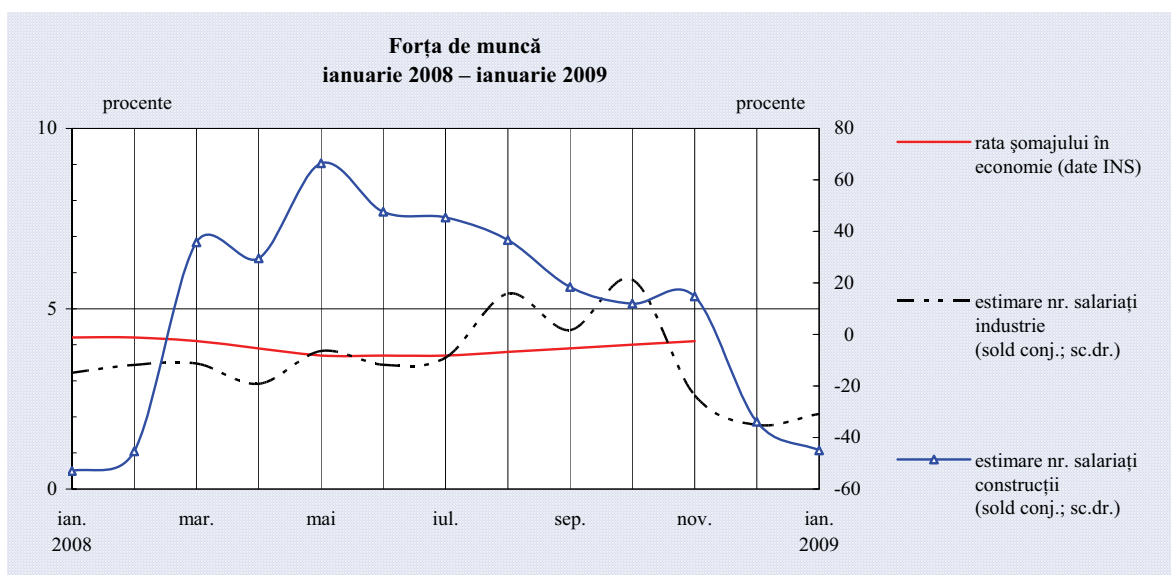
Utilizarea forței de muncă

Menținerea traiectoriei descrescătoare a numărului de salariați

Restrângerea capacităților de producție în funcțiune a impus corecții și asupra schemelor de personal, soldul conjunctural menținându-se și în luna ianuarie la valori pronunțat negative atât în industrie, cât și în construcții (-31 la sută, respectiv -45 la sută). Aproximativ 53 la sută dintre managerii intervievați nu întrevăd modificări ale numărului de salariați.

Tendința a caracterizat majoritatea ramurilor (cu excepția activității de producție, transport și distribuție de energie electrică și termică, gaze și apă caldă), cele mai severe restructurări fiind posibile în industria mijloacelor de transport (sold conjunctural de -68 la sută), industria de mijloace ale tehnicii de calcul și aparate radio-TV (-64 la sută), industria materialelor de construcții (-65 la sută) și industria chimică (-55 la sută).

Numărul
de salariați:
industrie ▼
construcții: ▼



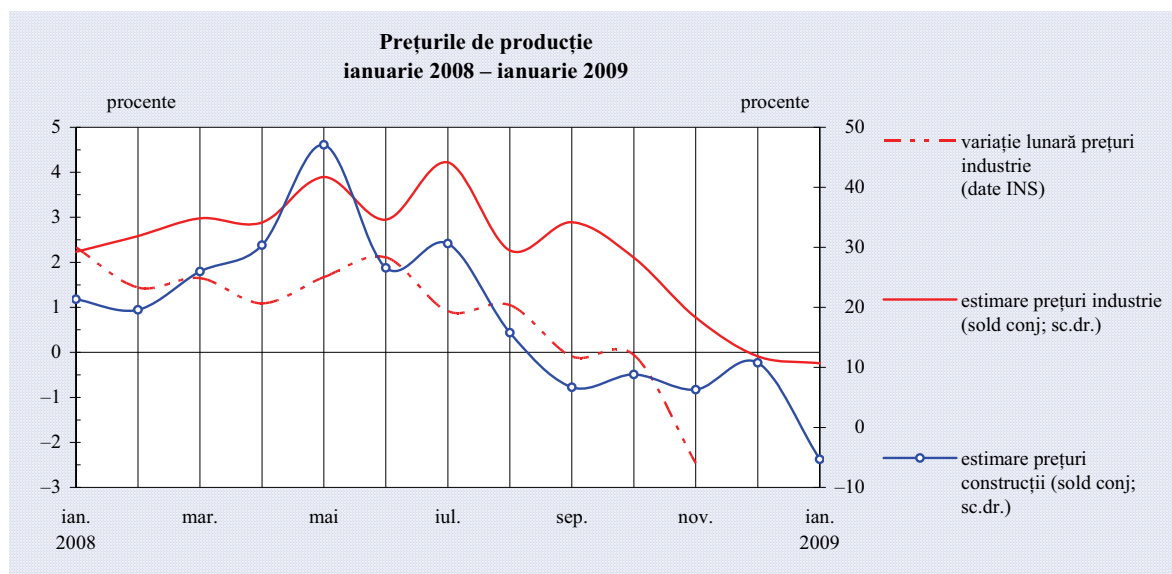
**Prețuri
de producție**

Prețuri de producție: trend ușor ascendent în industrie; stabilitate în construcții

Din perspectiva evoluției prețurilor producției industriale, estimările pentru luna ianuarie nu indică modificări substanțiale comparativ cu perioada precedentă, nivelul ușor pozitiv al soldului conjunctural (10 la sută) sugerând totuși posibilitatea unei creșteri de mică intensitate. Peste 70 la sută din numărul total al companiilor intervievate anunță că nu vor opera modificări ale prețurilor în luna ianuarie.

Cu toate acestea, există ramuri industriale unde probabilitatea unor mișcări ascendente la nivelul prețurilor este destul de ridicată: activitatea de edituri, poligrafie și reproducere a înregistrărilor pe suporturi, unde 98 la sută dintre operatori exprimă această intenție și industria de mijloace ale tehnicii de calcul și aparate radio-TV (sold conjunctural: +46 la sută).

În sectorul construcțiilor, circa 86 la sută dintre antreprenori au formulat opinii de menținere a prețurilor la nivelurile curente.



Prețuri de producție: industrie – creștere ușoară; construcții: →

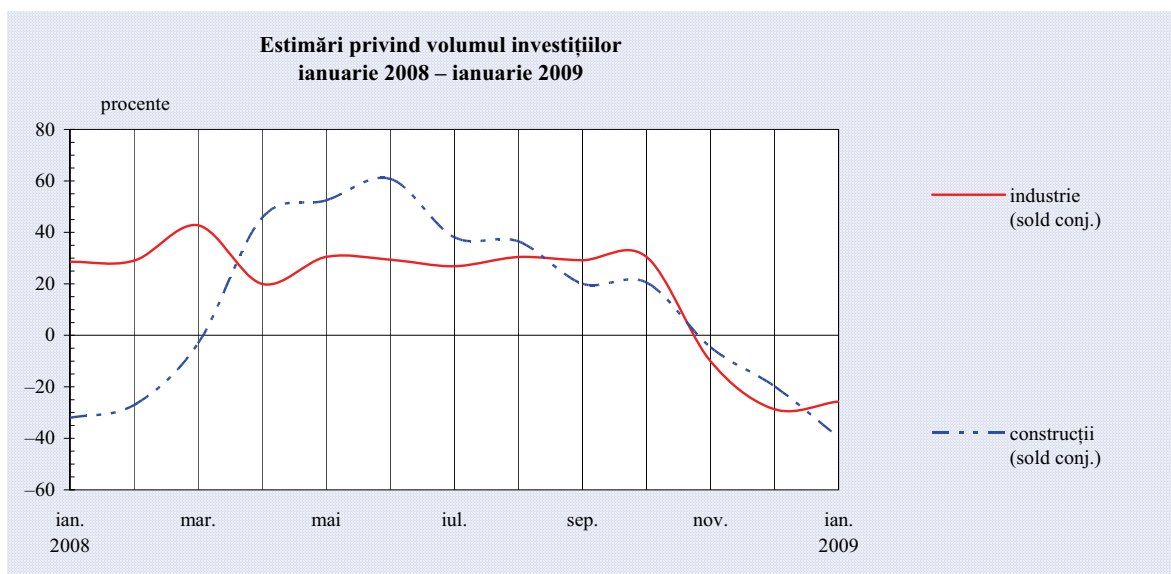
Investiții*Scădere în continuare a investițiilor în industrie și construcții*

Problemele cu care se confruntă operatorii din cele două sectoare economice analizate continuă să se repercuteze asupra comportamentului investițional, soldul conjunktural menținându-se la valori pronunțat negative (-26 la sută în industrie, respectiv -40 la sută în construcții).

Așteptările pesimiste sunt generalizate la nivelul industriei, cele mai coborâte solduri conjunkturale fiind consemnate în industria de mijloace ale tehnicii de calcul și aparate radio-TV (-65 la sută), industria metalurgică, a construcțiilor metalice și a produselor din metal (-58 la sută), industria de mașini, echipamente și aparate electrice (-57 la sută), industria alimentară (-32 la sută).

Există totuși ramuri unde un procent important din totalul companiilor indică un volum constant al investițiilor în luna ianuarie: activitatea de edituri, poligrafie și reproducere a înregistrărilor pe suporturi (99 la sută), industria de prelucrare a petrolului, cocsificare a cărbunelui și tratare a combustibililor nucleari (90 la sută), industria chimică (82 la sută), industria mijloacelor de transport (83 la sută).

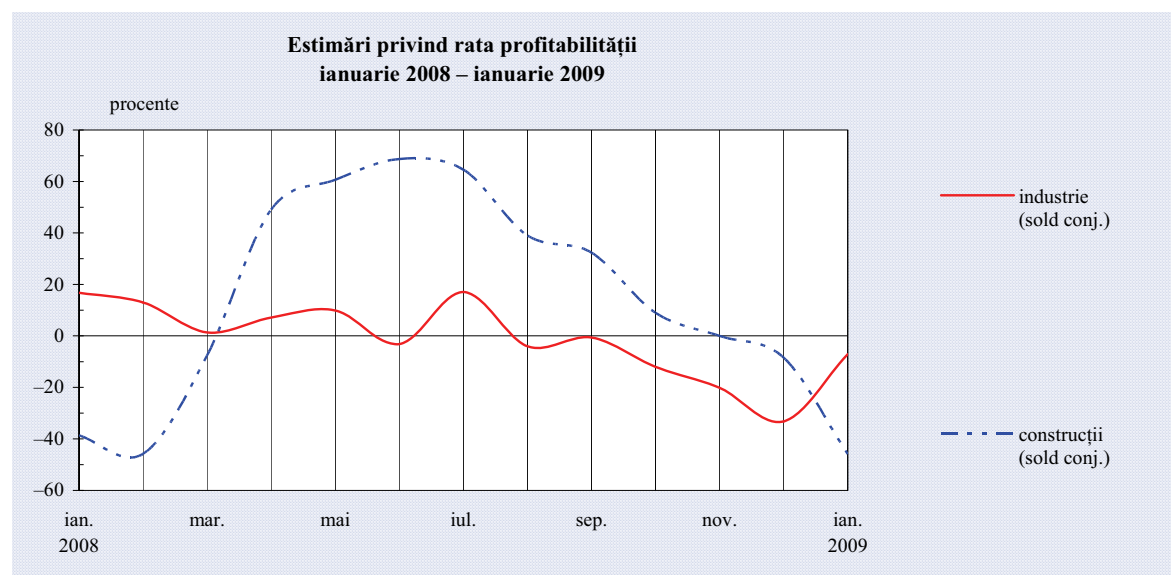
Investiții:
industrie ↘
construcții ↘



Pierderi de profitabilitate în ambele sectoare economice

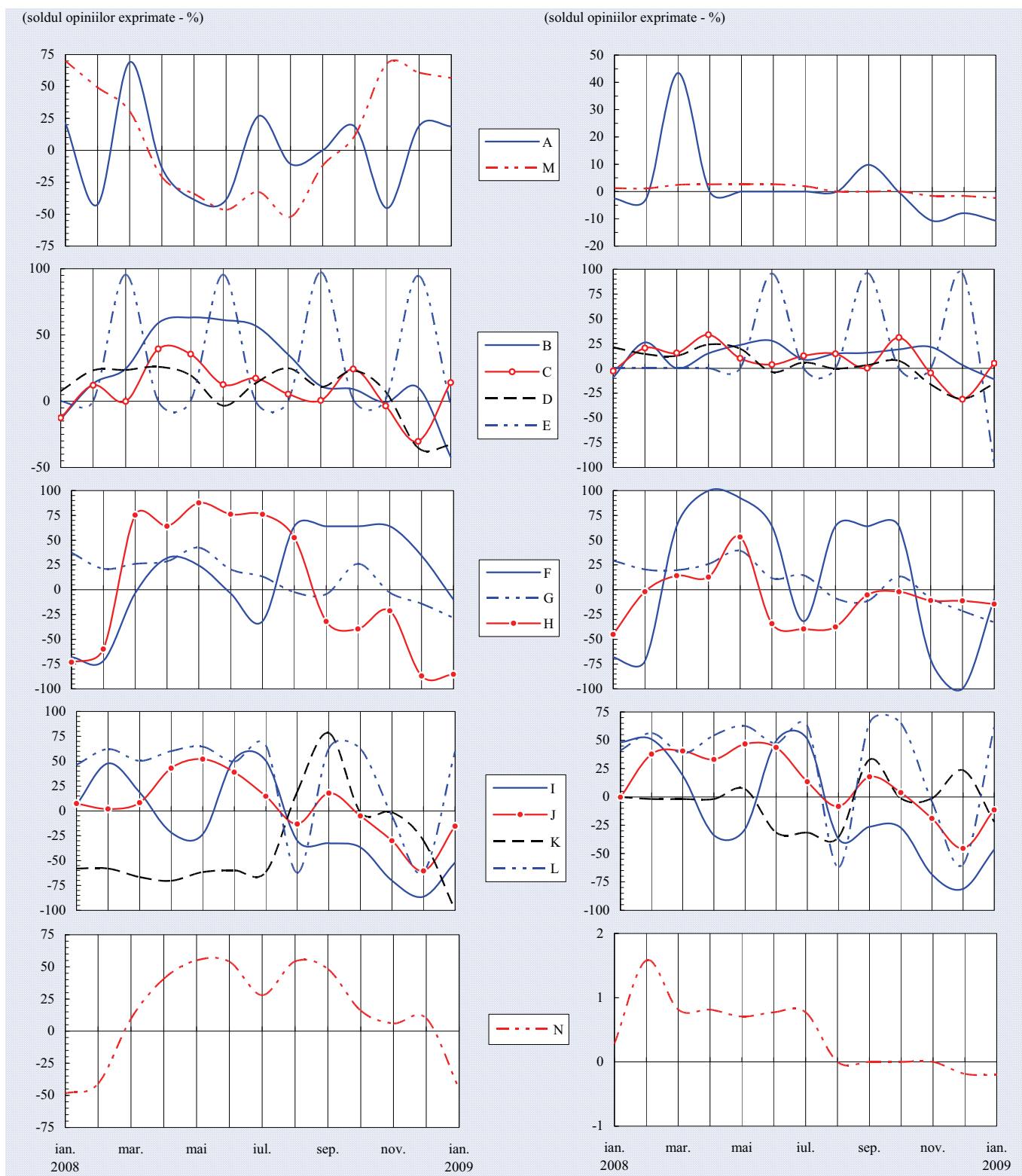
Rezultatele sondajului de conjunctură din luna ianuarie sugerează o atenuare a pantei descendente în industrie. Cu toate că s-a menținut la valori negative, soldul conjunktural a fost de circa -7 la sută, comparativ cu -33 la sută în intervalul precedent. Merită însă precizat faptul că această atenuare a pantei descendente a indicatorului s-a datorat în bună măsură acțiunii unor factori conjunkturali sau sezonieri, care au afectat un număr limitat de ramuri: (i) industria mijloacelor de transport rutier, unde nivelul confortabil al soldului conjunktural (+61 la sută, comparativ cu -54 la sută în luna decembrie) trebuie interpretat cu rezervă, întrucât încorporează un efect de bază favorabil, generat de perioada îndelungată de întrerupere a activității în luna decembrie și (ii) activitatea de producție, transport și distribuție a energiei electrice, termice, gazelor și apei calde (sold conjunktural de +29 la sută), pe seama consumului sezonier de energie termică, mai mare în această perioadă a anului.

Majoritatea ramurilor industriale continuă însă să se confrunte cu pierderi de profitabilitate, așteptările negative caracterizând mai mult de jumătate dintre companiile din industria prelucrării lemnului (sold conjunktural de -33 la sută), activitatea de edituri, poligrafie și reproducere a înregistrărilor pe suporturi (-99 la sută), industria materialelor de construcții (-68 la sută) și industria de mijloace ale tehnicii de calcul și aparate radio-TV (-64 la sută). O perspectivă nefavorabilă se conturează și în construcții (sold conjunktural: -46 la sută).



Evaluarea volumului comenzilor totale

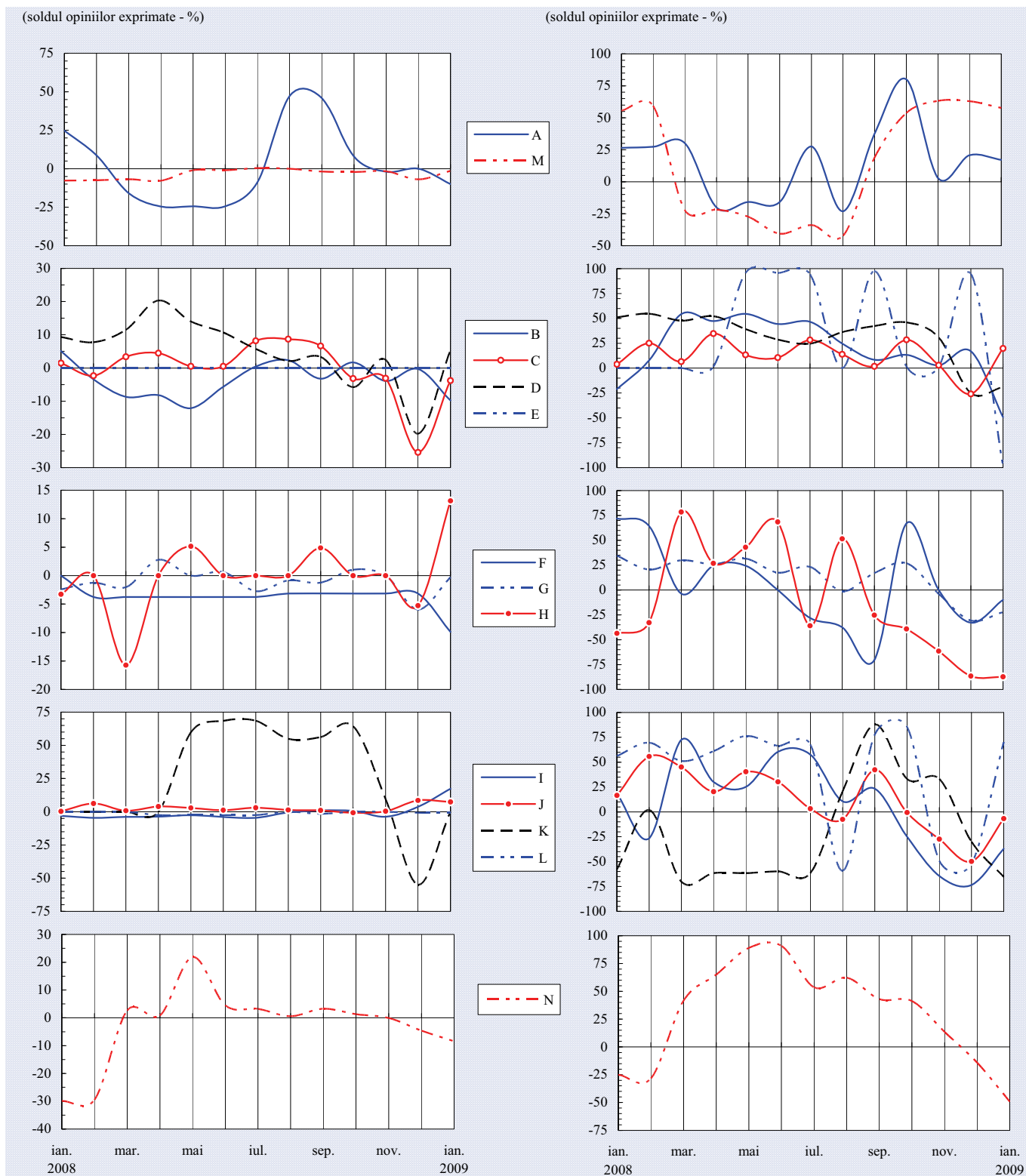
Evaluarea volumului comenzilor pentru export



Notă: Literele care apar în cadrul legendelor corespund diverselor ramuri (vezi pagina 16).

Evaluarea stocurilor de materii prime

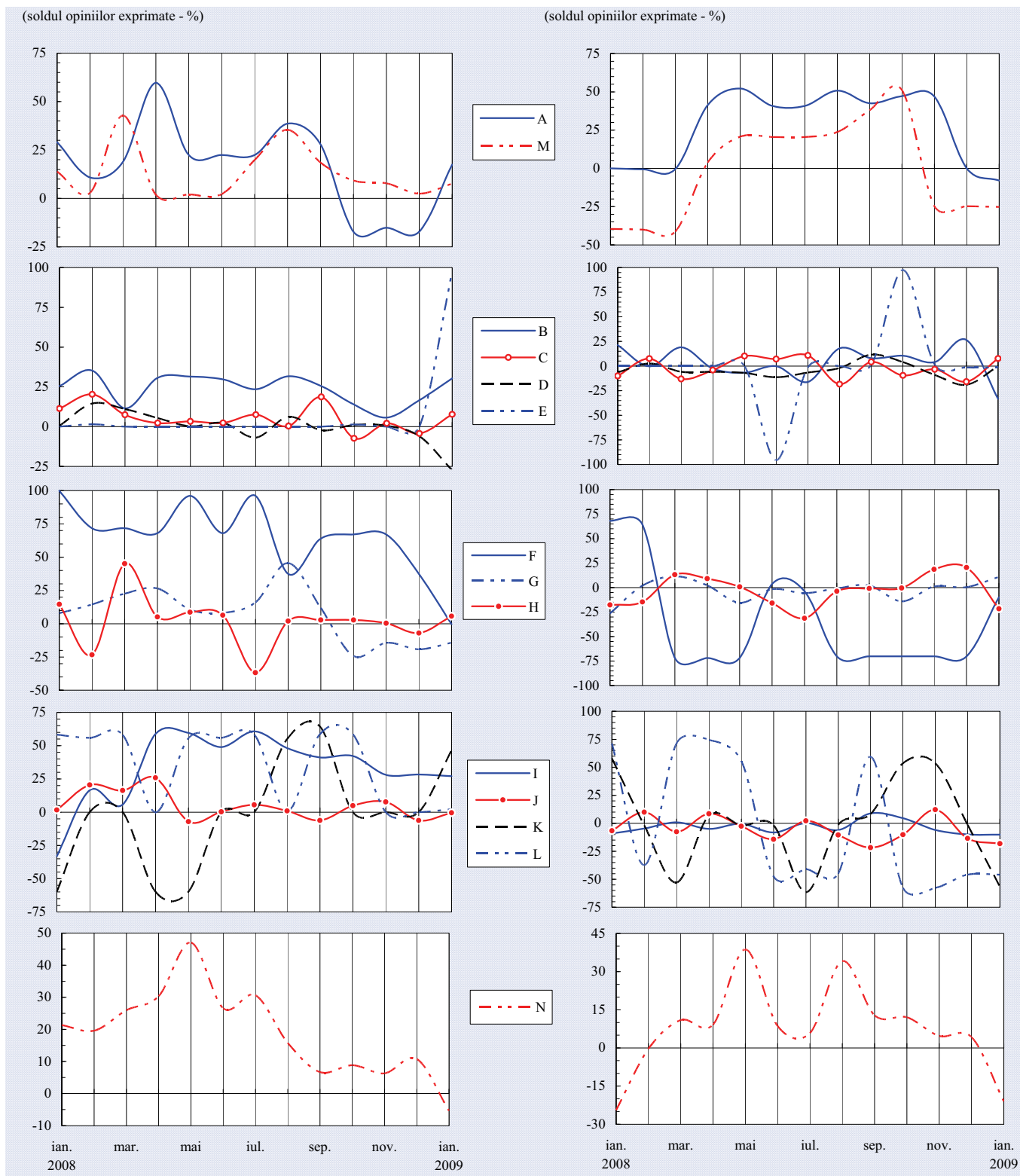
Tendința preconizată a producției



Notă: Literele care apar în cadrul legendelor corespund diverselor ramuri (vezi pagina 16).

Tendința prețurilor de producție

Evaluarea stocurilor de produse finite

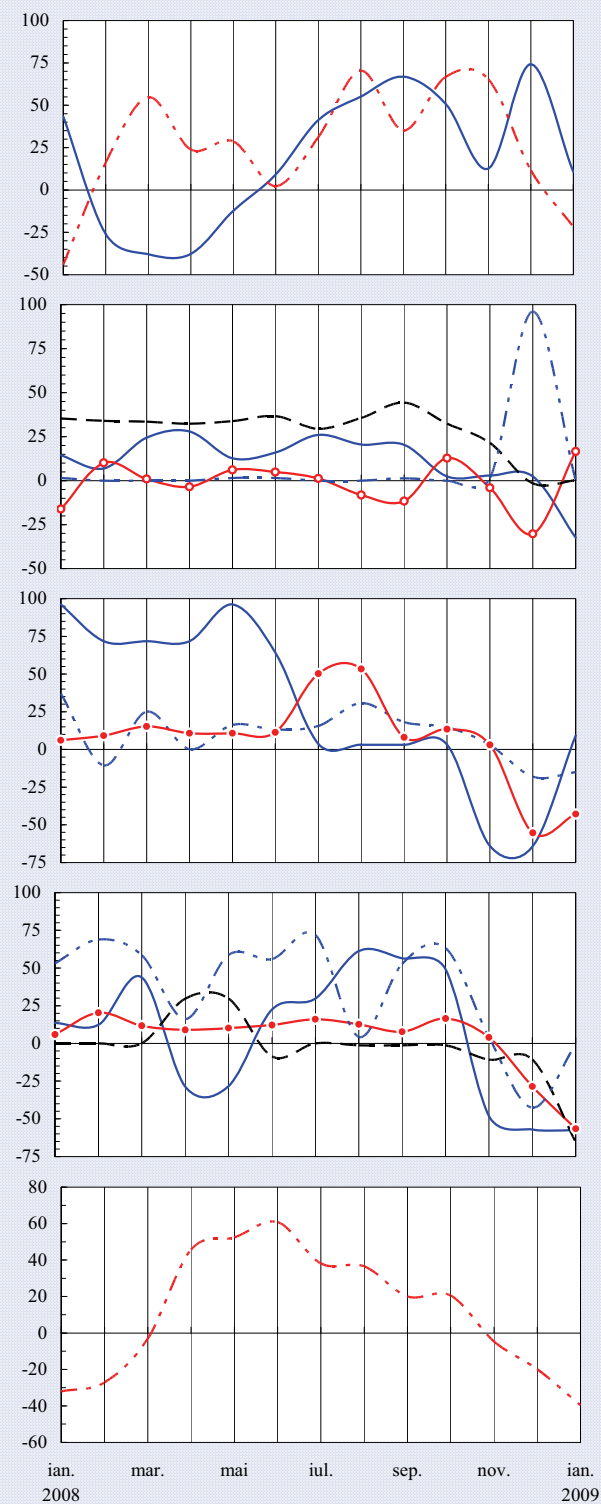


Notă: Literele care apar în cadrul legendelor corespund diverselor ramuri (vezi pagina 16).

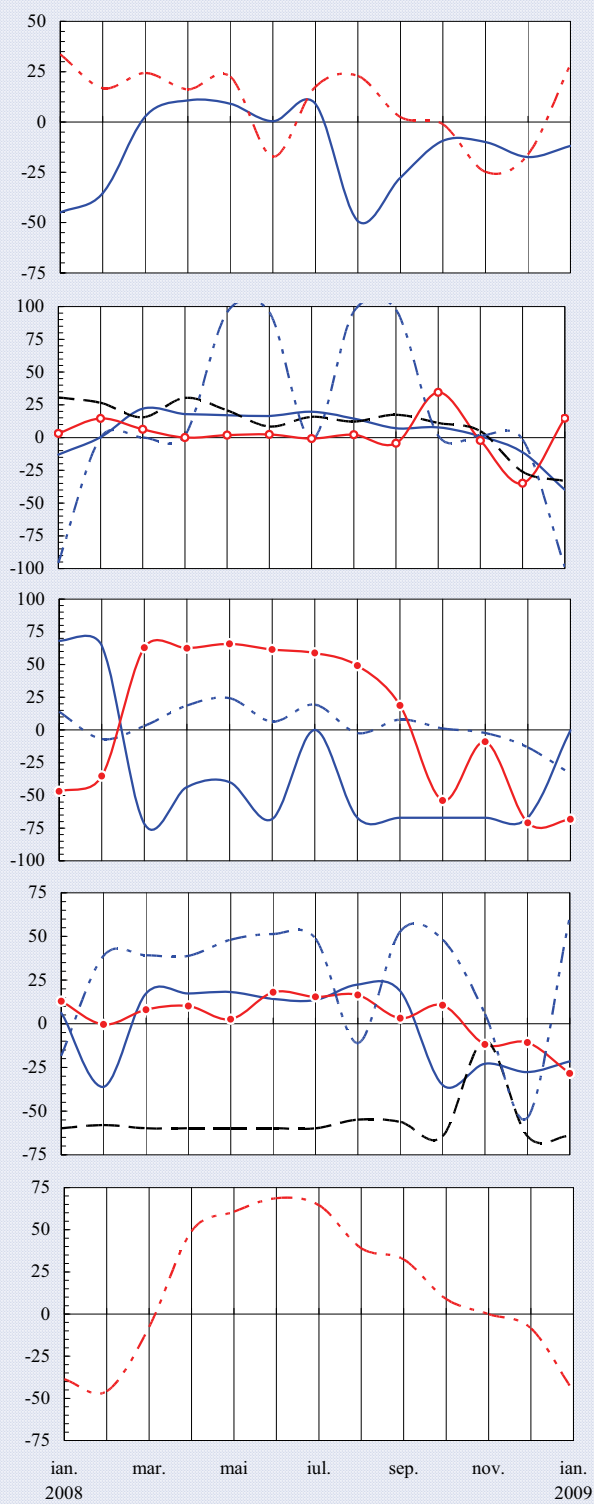
Evaluarea investițiilor

Evaluarea ratei profitabilității

(soldul opiniilor exprimate - %)



(soldul opiniilor exprimate - %)



Notă: Literele care apar în cadrul legendelor corespund diverselor ramuri (vezi pagina 16).

Precizări metodologice

Sondajul de conjunctură se desfășoară cu sprijinul sucursalelor Băncii Naționale a României și se bazează pe un eșantion național reprezentativ la nivel județean (atât ca pondere, cât și ca structură pe ramuri). Începând cu luna august 2005, componența eșantionului a fost extinsă, numărul unităților selectate fiind în prezent de circa 420.

Întreprinderile cuprinse în eșantion fac parte din următoarele ramuri:

- A** - extracția și prepararea cărbunelui; extracția petrolului și gazelor naturale; extracția și prepararea minereurilor metalifere; alte activități extractive;
- B** - alimentară și băuturi; produse din tutun;
- C** - textilă și produse textile; confecții din textile, blănuri și piele; pielărie și încălțăminte;
- D** - prelucrarea lemnului; celuloză, hârtie și carton; mobilier;
- E** - edituri, poligrafie și reproducerea înregistrărilor pe suport;
- F** - prelucrarea petrolului, cocsificarea cărbunelui și tratarea combustibililor nucleari;
- G** - chimie și fibre sintetice și artificiale; prelucrarea cauciucului și a maselor plastice;
- H** - materiale de construcții; industria sticlei, porțelanului și faianței;
- I** - metalurgie; construcții metalice și produse din metal;
- J** - mașini și echipamente; mașini și aparate electrice;
- K** - mijloace ale tehnicii de calcul și de birou; echipamente, aparate de radio, televiziune și comunicații; aparatură și instrumente medicale, de precizie, optică și ceasornicărie;
- L** - mijloace de transport;
- M** - producția, transportul și distribuția de energie electrică și termică, gaze și apă caldă;
- N** - construcții.

Sondajul efectuat asigură respectarea principiului statistic al confidențialității datelor individuale.

Pentru completarea răspunsurilor la întrebările chestionarului, se cere aprecierea calitativă a tendinței indicatorilor economici, prin marcarea uneia dintre variantele: ascendent, descendent, suficient, insuficient, normal, nemodificat etc.

Prin prelucrarea datelor, se obține procentajul opiniilor exprimate pentru fiecare dintre variantele de răspuns, iar apoi se calculează soldul acestora, prin diferența dintre totalul opiniilor ce se exprimă pentru "ascendent" ("mai mult decât suficient") și totalul opiniilor care se exprimă pentru "descendent" ("insuficient"). Procentajul răspunsurilor care indică stabilitate sau normalitate în evoluția indicatorilor nu este luat în calculul acestui sold.

Pentru agregarea datelor la nivel național, criteriul de ponderare utilizat este cifra de afaceri la data de 31 decembrie a anului anterior.

N o t ă

*Redactarea buletinului a fost finalizată la data de 27 ianuarie 2009.
Agregarea și prelucrarea informațiilor furnizate de sucursalele Băncii Naționale
a României, redactarea și tehnoredactarea buletinului au fost realizate
de Direcția Studii Economice, tel. 021/312.43.75, fax 021/314.97.52.
Reproducerea publicației este interzisă, iar utilizarea datelor în diferite lucrări
este permisă numai cu indicarea sursei.*

internet: <http://www.bnro.ro>