



BANCA NAȚIONALĂ A ROMÂNIEI

BULETIN DE CONJUNCTURĂ

Anul XIII nr. 152

August 2010

Cuprins

<i>Tendințe generale</i>	- August 2010: expectații în general pesimiste în industrie; temperare a extinderii construcțiilor2
<i>Evoluția producției</i>	- Posibilă scădere a producției industriale; dinamică mai lentă a activității în construcții3
<i>Stocuri</i>	- Produse finite: posibilă absorbție în industrie; acumulare în construcții. Materii prime: disponibil normal6
<i>Factori care frânează producția</i>	- Insuficiența cererii limitează activitatea ambelor sectoare; blocajul financiar afectează mai puternic construcțiile7
<i>Utilizarea forței de muncă</i>	- Reducere marginală a numărului de salariați în industrie; temperare a angajărilor de personal în construcții8
<i>Prețuri de producție</i>	- Variații nesemnificative ale prețurilor în ambele sectoare9
<i>Investiții</i>	- Ușoară restrângere a investițiilor în industrie și construcții10
<i>Profitabilitate</i>	- Diminuare a ratei profitabilității în industrie; creștere mai lentă în construcții.....11
<i>Secțiune de grafice – evoluții sectoriale.....</i>	12
<i>Precizări metodologice.....</i>	16

*Tendențe
generale*

August 2010: expectații în general pesimiste în industrie; temperare a extinderii construcțiilor

Estimările surprinse de sondajul realizat de BNR indică evoluții nefavorabile ale principalilor indicatori ai activității industriale, însă aceste rezultate încorporează, pe lângă influența caracterului sezonier al anumitor activități, impactul derulării concediilor de odihnă într-o mare parte a companiilor. Activitatea din construcții își va atenua probabil panta ascendentă.

Producția industrială se va plasa la un nivel inferior celui din luna iulie (soldul conjunctural¹ a coborât până la -15 la sută). Nici perspectiva pe termen mai lung nu este optimistă, în condițiile în care se întrevide întreruperea creșterii portofoliului total al comenzilor (soldul opiniilor s-a deteriorat de la +16 la -6 la sută), o contribuție în acest sens revenind componentei externe a cererii. Volumul lucrărilor de construcții își va menține trendul ascendent atât în luna analizată, cât și pe un orizont mai îndelungat, însă nu este exclusă o încetinire a avansului lunar, dată fiind reducerea vizibilă a soldurilor conjuncturale pozitive aferente producției și comenzilor.

Stocurile de produse finite industriale vor înregistra o restrângere față de luna iulie, având în vedere coborârea soldului opiniilor până la -10 la sută. În construcții se întrevide însă o evoluție ascendentă, sugerată de dublarea soldului conjunctural (+12 la sută). Majoritatea respondenților continuă să estimeze cote normale de materii prime atât în industrie, cât și în construcții.

Circa 33 la sută dintre companiile industriale și 55 la sută din numărul total al operatorilor din construcții indică deficitul de cerere drept principala cauză de limitare a activității. Un impact restrictiv exercită și blocajul financiar, cele două sectoare continuând să fie afectate în mod diferit – în proporție de 35 la sută în cazul construcțiilor, față de circa 16 la sută în cel al industriei. Alți factori negativi sunt nivelul ridicat al ratelor dobânzilor bancare, evoluția cursului de schimb și, în măsură mai mică decât în perioada anterioară, modificările de ordin fiscal în vigoare din luna iulie.

Disponibilizările de personal în industrie se vor atenua sensibil (soldul opiniilor s-a ameliorat de la -14 la -3 la sută), variațiile de mică amplitudine ale numărului de salariați nefiind surprinzătoare pentru o lună consacrată, în general, concediilor de odihnă. Condițiile climatice favorabile se vor reflecta și în efectuarea de noi angajări în construcții, însă procesul va slăbi în intensitate față de luna precedentă.

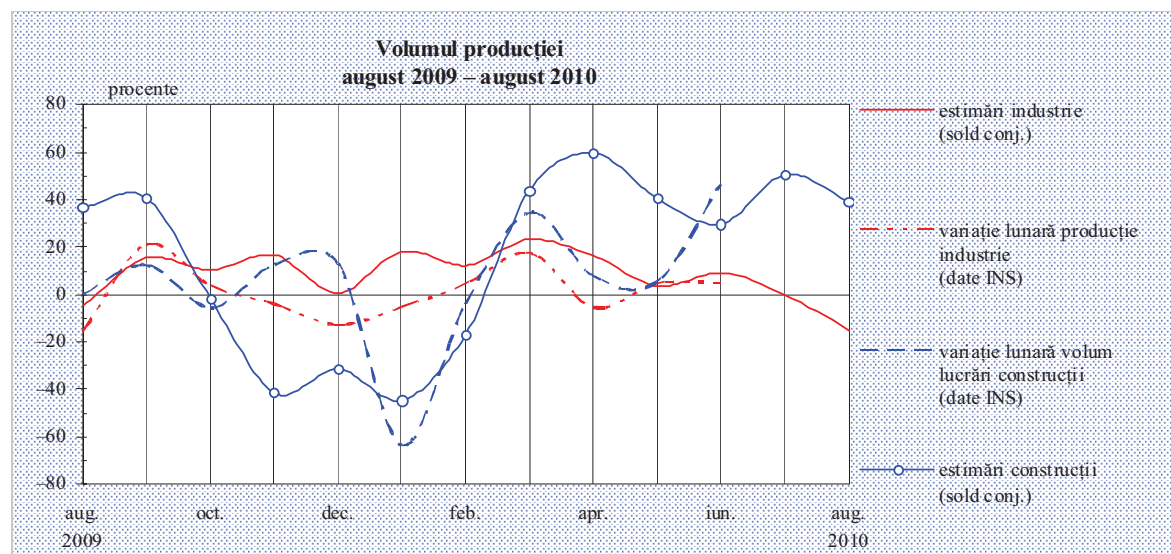
Prețurile de producție nu vor consemna modificări de amploare în niciunul dintre cele două sectoare economice, în condițiile în care soldurile conjuncturale au avut valori modest pozitive (2 la sută în industrie și 7 la sută în construcții), iar stabilitatea indicatorului a fost estimată de majoritatea respondenților.

Apetitul pentru investiții va înregistra o posibilă atenuare în industrie – mișcare imprimată exclusiv de sectorul prelucrător – în timp ce în construcții indicatorul va continua să se diminueze ușor. Rata profitabilității în industrie ar putea să se deterioreze. În construcții este preconizată o temperare a ritmului lunar de creștere a acestui indicator.

¹ Soldul conjunctural exprimă tendința indicatorului și se calculează ca diferență între ponderea opiniilor favorabile și cea a opiniilor nefavorabile.

Posibilă scădere a producției industriale; dinamică mai lentă a activității în construcții

În luna august, producția industrială se va plasa la un nivel inferior celui din intervalul precedent, evoluție asociată, în bună măsură, derulării concediilor de odihnă în numeroase companii (soldul opiniilor a coborât până la -15 la sută). Stabilitatea indicatorului este întrevăzută de circa 47 la sută dintre respondenți. Volumul lucrărilor de construcții își va menține trendul ascendent, însă nu este exclusă o încetinire a ritmului lunar de creștere, dată fiind reducerea vizibilă a soldului conjunctural pozitiv (de la 51 la 39 la sută).



*Volumul
producției:
industrie ↘
construcții –
creștere mai
lentă*

Contribuțiile cele mai importante la restrângerea producției industriale vor reveni industriei mijloacelor de transport și activității de producție, transport și distribuție a energiei electrice și termice, a gazelor și a apei calde (soldurile opiniilor: -57, respectiv -71 la sută), ambele ramuri resimțind și influența unor factori conjuncturali – în primul caz, luna august reprezintă perioadă de concedii atât pentru principalul producător auto, cât și pentru o serie de companii cu activitate conexă; în cel de-al doilea caz, trebuie avut în vedere și caracterul sezonier al activității. La extremitatea opusă se vor situa în principal industria materialelor de construcții, industria de prelucrare a lemnului și activitatea de tipărire și reproducere pe suporturi a înregistrărilor (solduri conjuncturale pozitive cuprinse între 36 și 98 la sută). Nu anticipează modificări ale producției mai ales managerii din industria alimentară, industria metalurgică, a construcțiilor metalice și a produselor din metal (în proporție de 65, respectiv 76 la sută), dar și toți managerii din industria de prelucrare a petrolului, cocsificare a cărbunelui și tratare a combustibililor nucleari.

Portofoliul total al comenzilor în industrie își va întrerupe creșterea, evoluție sugerată de deteriorarea soldului conjunctural (de la +16 în iulie, la -6 la sută), în timp ce în construcții indicatorul își va tempera ascensiunea, soldul pozitiv al opiniilor reducându-se cu circa 7 puncte procentuale față de luna precedentă, până la 35 la sută. În ambele sectoare, stabilitatea cererii este estimată de 47-48 la sută dintre participanții la sondaj.

Expectații pesimiste sunt mai frecvente în industria mijloacelor de transport, activitatea de producție, transport și distribuție a energiei electrice și termice, a gazelor și a apei calde și în

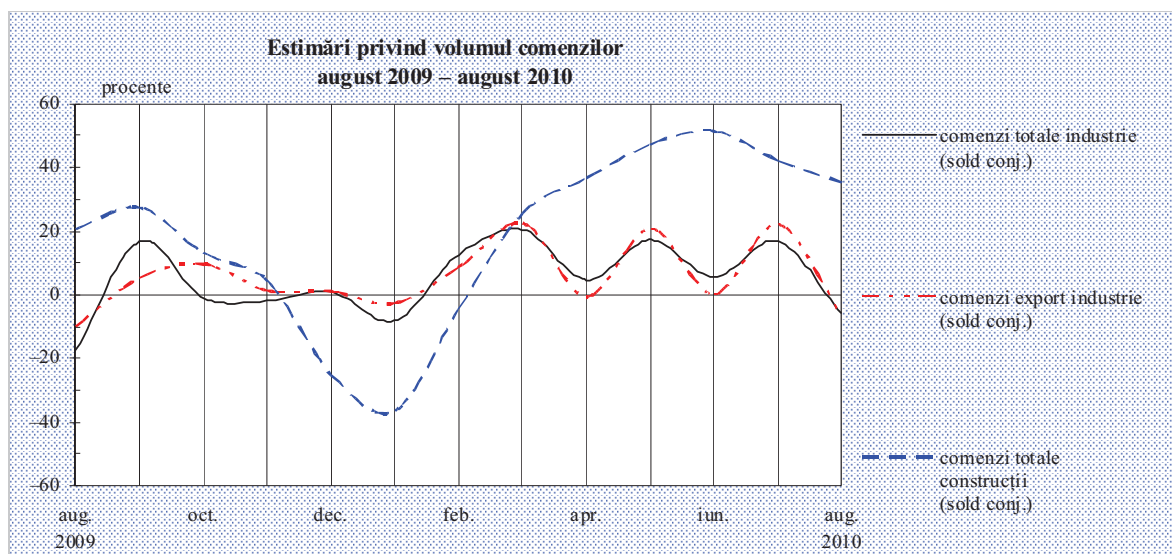
industria de mijloace ale tehnicii de calcul și aparate radio-TV (soldurile opiniilor variază între -42 și -63 la sută). În sens ascendent vor evolua comenzile adresate îndeosebi companiilor din industria metalurgică, a construcțiilor metalice și a produselor din metal, industria materialelor de construcții, industria de prelucrare a lemnului și din activitatea de tipărire și reproducere pe suporti a înregistrărilor (solduri conjuncturale între +38 și +98 la sută). Stagnarea portofoliului total al comenzilor este în continuare anticipată de toți managerii din industria de prelucrare a petrolului, cocsificare a cărbunelui și tratare a combustibililor nucleari, dar și de 62 la sută dintre respondenții din industria textilă, de confecții, pielărie și încălțăminte.

Evoluții în industrie	Iul. 2010	Aug. 2010
Producția	⇒	↘
Comenzi noi - total, din care:	↗	↘
Comenzi noi pentru export	↗	↘
Gradul de utilizare a capacităților de producție	74%	74%

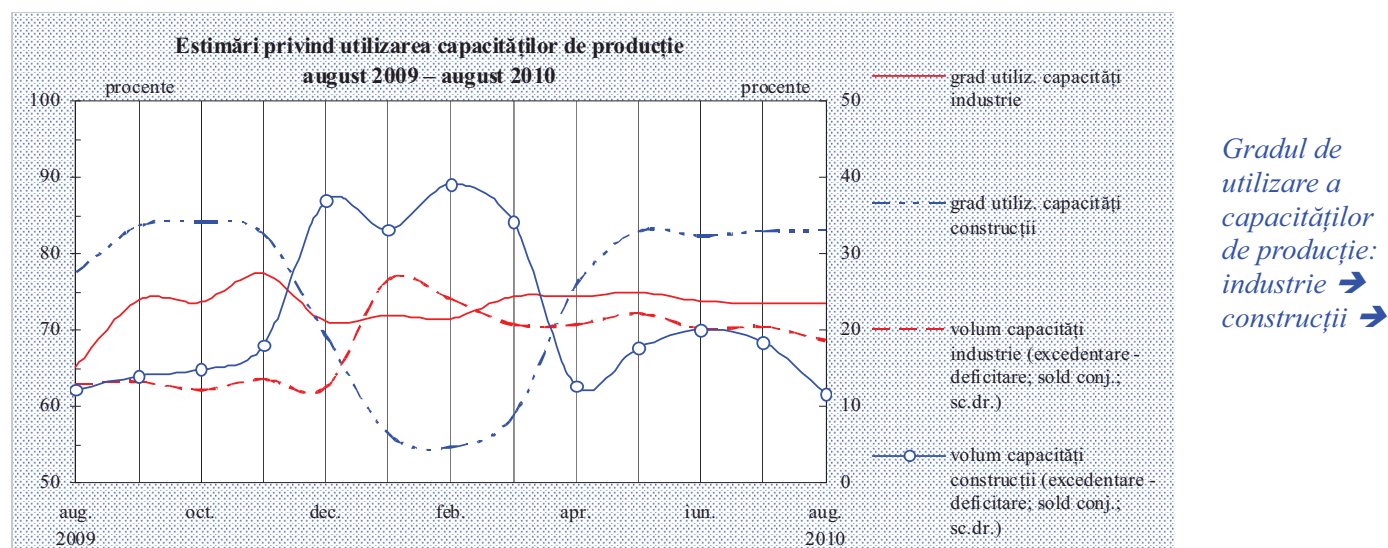
O contribuție la stoparea traiectoriei crescătoare a comenzilor totale de produse industriale va reveni componentei externe a cererii, având în vedere inversarea de semn al soldului opiniilor (de la +22 la sută la -7 la sută în luna august). Aproximativ jumătate din numărul total al respondenților nu întrevăd modificarea indicatorului.

Comenzile pentru export vor înregistra posibile diminuări în industria mijloacelor de transport, industria de mașini, echipamente și aparate electrice (solduri conjuncturale: -64 la sută, respectiv -22 la sută), dar și în întreaga ramură producătoare de mijloace ale tehnicii de calcul și aparate radio-TV. Nu întrevăd variații pentru acest indicator 64-68 la sută dintre respondenții din industria alimentară, industria de prelucrare a lemnului, industria chimică, de prelucrare a cauciucului și a maselor plastice, precum și toți managerii din industria de prelucrare a petrolului, cocsificare a cărbunelui și tratare a combustibililor nucleari și din activitatea de tipărire și reproducere pe suporti a înregistrărilor. Creșterea comenzilor pentru export este mai probabilă în industria metalurgică, a construcțiilor metalice și a produselor din metal și în industria materialelor de construcții (+41, respectiv +32 la sută).

*Volumul comenzilor:
industrie – ușoară scădere;
construcții – creștere mai lentă*



Gradul mediu de utilizare a capacităților de producție din industrie și construcții se va menține la niveluri apropiate celor din luna iulie (74, respectiv 83 la sută). Cele mai bune performanțe sunt estimate pentru industria de prelucrare a petrolului, cocsificare a cărbunelui și tratare a combustibililor nucleari, industria de mașini, echipamente și aparate electrice și pentru industria de mijloace ale tehnicii de calcul și aparate radio-TV (81-97 la sută). Gradul de utilizare a capacităților va rămâne modest în industria metalurgică, a construcțiilor metalice și a produselor din metal (deși în ușoară creștere față de luna iulie), în activitatea de producție, transport și distribuție a energiei electrice și termice, a gazelor și a apei calde, în industria chimică, de prelucrare a cauciucului și a maselor plastice (59-67 la sută), iar în industria mijloacelor de transport acesta va înregistra o vizibilă reducere (de la 85 la 76 la sută).



Similar intervalului precedent, în luna august, circa 81 la sută din numărul total al companiilor industriale și 88 la sută din cel aferent construcțiilor preconizează un volum suficient al capacităților de producție. În industrie, estimări în acest sens au fost formulate de toți managerii din industria de prelucrare a petrolului, cocsificare a cărbunelui și tratare a combustibililor nucleari și din industria de mijloace ale tehnicii de calcul și aparate radio-TV, precum și de 92-95 la sută dintre respondenții din industria mijloacelor de transport, industria materialelor de construcții, industria chimică, de prelucrare a cauciucului și a maselor plastice și din activitatea de producție, transport și distribuție a energiei electrice și termice, a gazelor și a apei calde.

Stocuri

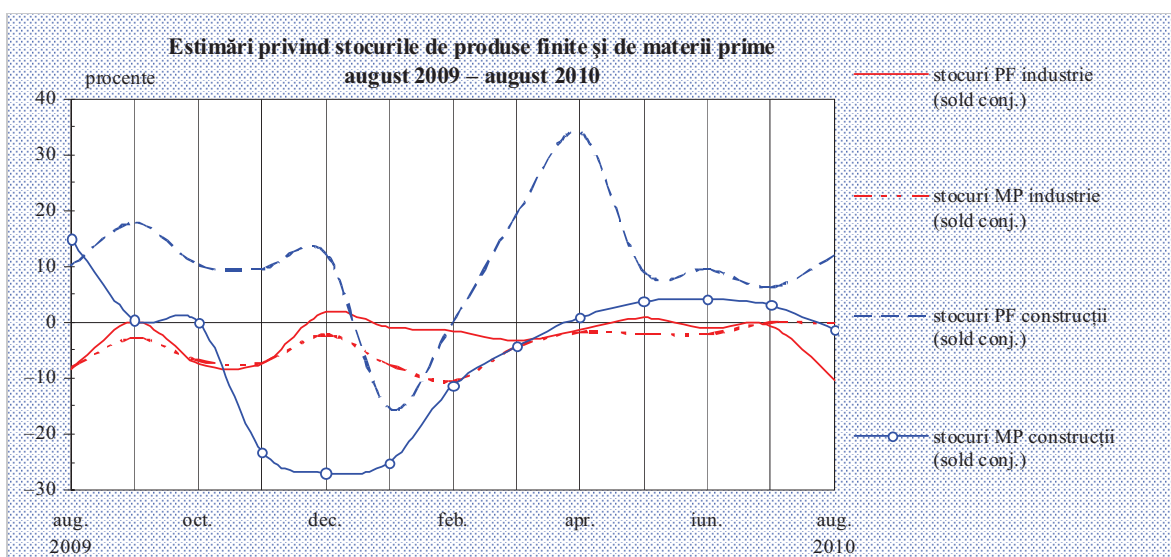
Produse finite: posibilă absorbție în industrie; acumulare în construcții.
Materii prime: disponibil normal

Estimările pentru luna august indică posibilitatea unei restrângeri a disponibilului de produse finite industriale comparativ cu luna anterioară, în condițiile în care soldul conjunctural a coborât până la -10 la sută. În construcții, se întrevide însă o evoluție ascendentă, dată fiind dublarea soldului conjunctural pozitiv (până la 12 la sută). În sensul stabilității indicatorului s-au pronunțat circa 57 la sută dintre respondenții ambelor sectoare economice analizate.

Evoluții în industrie	Iul. 2010	Aug. 2010
Stocurile de produse finite	⇒	↘
Stocurile de materii prime	normal	normal

Reducerea stocurilor de produse finite industriale va fi atribuită în principal industriei mijloacelor de transport (în acest sens s-au pronunțat 71 la sută dintre managerii intervievați) și, în mai mică măsură, industriei de mijloace ale tehnicii de calcul și aparate radio-TV (sold conjunctural: -42 la sută). Acumulări de stocuri sunt mai probabile în sectorul extractiv, industria de prelucrare a lemnului și în activitatea de producție, transport și distribuție a energiei electrice și termice, a gazelor și a apei calde (soldurile pozitive ale opiniilor variază între 30 și 47 la sută). Stabilitatea indicatorului este preconizată de 81-83 la sută dintre managerii companiilor din industria metalurgică, a construcțiilor metalice și a produselor din metal și din industria de mașini, echipamente și aparate electrice, dar și de toți respondenții din industria de prelucrare a petrolului, cocsificare a cărbunelui și tratare a combustibililor nucleari și din activitatea de tipărire și reproducere pe suporturi a înregistrărilor.

Stocuri PF:
 industrie ↘
 construcții ↗
 Stocuri MP:
 nivel normal



În privința disponibilului de materii prime, majoritatea respondenților continuă să estimeze cote normale atât în industrie, cât și în construcții, opiniile în acest sens reprezentând 93-94 la sută din totalul aferent fiecărui sector.

Un nivel adecvat al indicatorului este anticipat de circa 97 la sută dintre respondenții din industria materialelor de construcții și din industria metalurgică, a construcțiilor metalice și a produselor din metal, dar și de cvasitotalitatea managerilor din industria mijloacelor de transport, industria de prelucrare a petrolului, cocsificare a cărbunelui și tratare a combustibililor nucleari și din activitatea de tipărire și reproducere pe suporturi a înregistrărilor. Un deficit este preconizat în sectorul extractiv și în industria de mijloace ale tehnicii de calcul și aparate radio-TV (solduri conjuncturale: -47, respectiv -42 la sută).

Insuficiența cererii limitează activitatea ambelor sectoare; blocajul financiar afectează mai puternic construcțiile

*Factori care
frânează
producția*

Pentru luna august, circa 33 la sută dintre companiile industriale și 55 la sută din numărul total al operatorilor din construcții indică deficitul de cerere drept principala cauză de limitare a activității. Influența acestui factor va fi în continuare resimțită cu intensitate mai mare în industria metalurgică, a construcțiilor metalice și a produselor din metal, activitatea de tipărire și reproducere pe suporturi a înregistrărilor, industria materialelor de construcții și în sectorul extractiv (în cadrul fiecărei ramuri, ponderea opiniilor de acest tip variază între 50 și 100 la sută).

Un impact restrictiv exercită și blocajul financiar, cele două sectoare economice analizate continuând să fie afectate în mod diferit – în proporție de 35 la sută în cazul construcțiilor, față de circa 16 la sută în cel al industriei. La nivelul industriei, opiniile cele mai ferme în acest sens se mențin în sectorul extractiv (84 la sută) și, în mai mică măsură, în industria chimică, de prelucrare a cauciucului și a maselor plastice și în industria de mijloace ale tehnicii de calcul și aparate radio-TV (ponderi de 27 și respectiv 42 la sută).

O influență negativă de intensitate relativ scăzută continuă să exercite nivelul ridicat al ratelor dobânzilor bancare (în opinia a 10 la sută din totalul companiilor industriale și de construcții), evoluția cursului de schimb (9 la sută). De asemenea, modificările de ordin fiscal în vigoare din luna iulie vor continua și în luna august să afecteze volumul activității industriale și de construcții, chiar dacă în măsură mai mică decât în intervalul precedent (7 la sută, comparativ cu 13 la sută în luna iulie și cu o medie de 1,3 la sută în primul semestru al anului curent).

Utilizarea
forței
de muncă

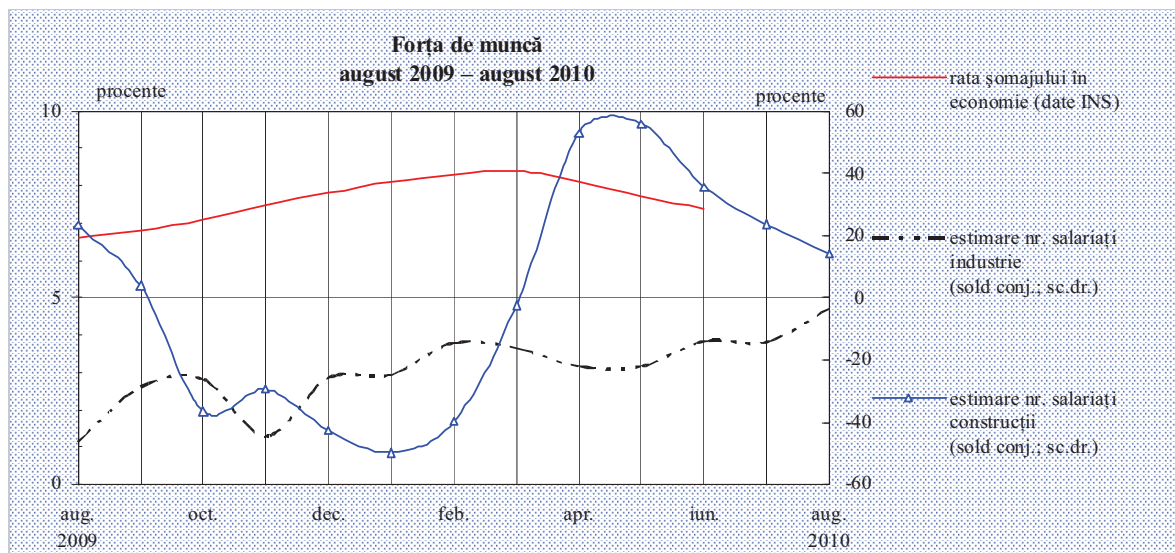
Reducere marginală a numărului de salariați în industrie; temperare a angajărilor de personal în construcții

Disponibilizările de personal în industrie se vor atenua sensibil comparativ cu luna iulie (soldul negativ al opiniilor s-a ameliorat de la -14 la -3 la sută), variațiile de mică amplitudine ale numărului de salariați nefiind surprinzătoare pentru o lună consacrată, în general, concediilor de odihnă. În construcții se vor efectua noi angajări, însă procesul va avea o intensitate inferioară lunii precedente (soldul conjunctural pozitiv s-a diminuat de la 24 la 14 la sută).

Concedieri sunt din nou anticipate în sectorul extractiv, în industria materialelor de construcții și în industria de mijloace ale tehnicii de calcul și aparate radio-TV (solduri conjuncturale cuprinse între -33 și -58 la sută). Creșteri ale numărului de salariați sunt mai probabile în industria de prelucrare a petrolului, cocsificare a cărbunelui și tratare a combustibililor nucleari (+30 la sută).

Stabilitatea indicatorului a fost preconizată de toți managerii din industria chimică, de prelucrare a cauciucului și a maselor plastice și din sectorul de tipărire și reproducere pe suport și înregistrări, precum și de 82-90 la sută din totalul companiilor cu activitate în industria metalurgică, a construcțiilor metalice și a produselor din metal, industria de prelucrare a lemnului și în industria mijloacelor de transport.

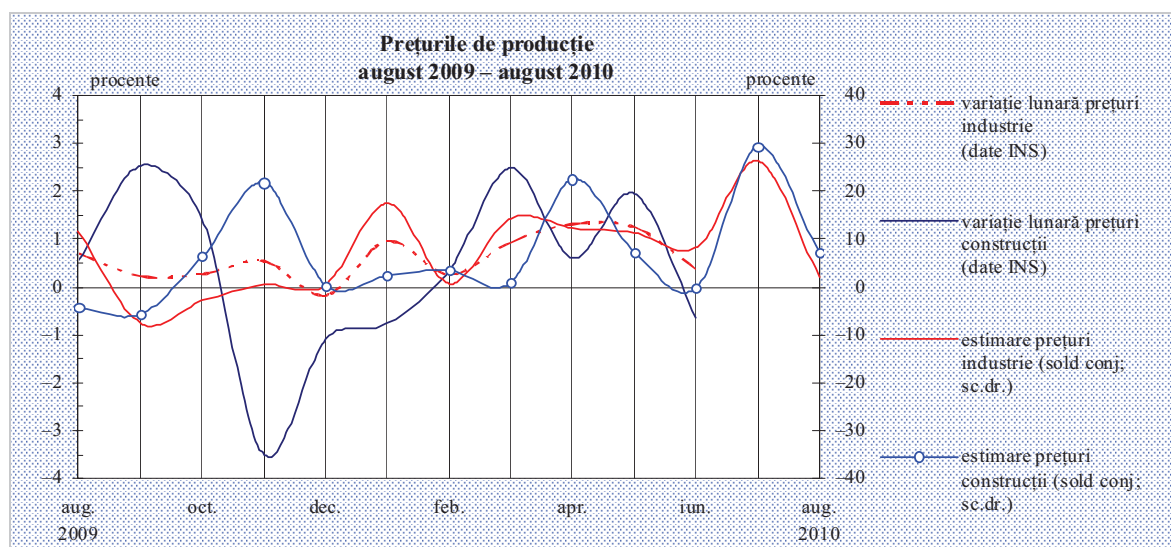
Numărul
de salariați:
industrie –
scădere
neseemnificativă;
construcții –
creștere mai
lentă



Variații nesemnificative ale prețurilor în ambele sectoare

În luna august, prețurile de producție nu vor consemna modificări de amploare în niciunul dintre cele două sectoare economice, în condițiile în care soldurile conjuncturale au avut valori modest pozitive (2 la sută în industrie și 7 la sută în construcții).

În cazul majorității ramurilor industriale, între 75 și 100 la sută din totalul managerilor întrevăd stabilitatea indicatorului, în timp ce în construcții ponderea acestora este de 85 la sută. Principalele excepții sunt: (i) activitatea de tipărire și reproducere pe suporturi a înregistrărilor, unde efectuarea unor majorări de prețuri este anticipată de 98 la sută dintre companii și (ii) industria materialelor de construcții, unde nivelul pronunțat negativ al soldului conjunctural (-42 la sută) indică drept probabilă efectuarea unor reduceri de prețuri, posibil în încercarea producătorilor de a-și intensifica ritmul vânzărilor.



*Prețuri de
producție:
modificări
marginale în
ambele sectoare*

Investiții

Ușoară restrângere a investițiilor în industrie și construcții

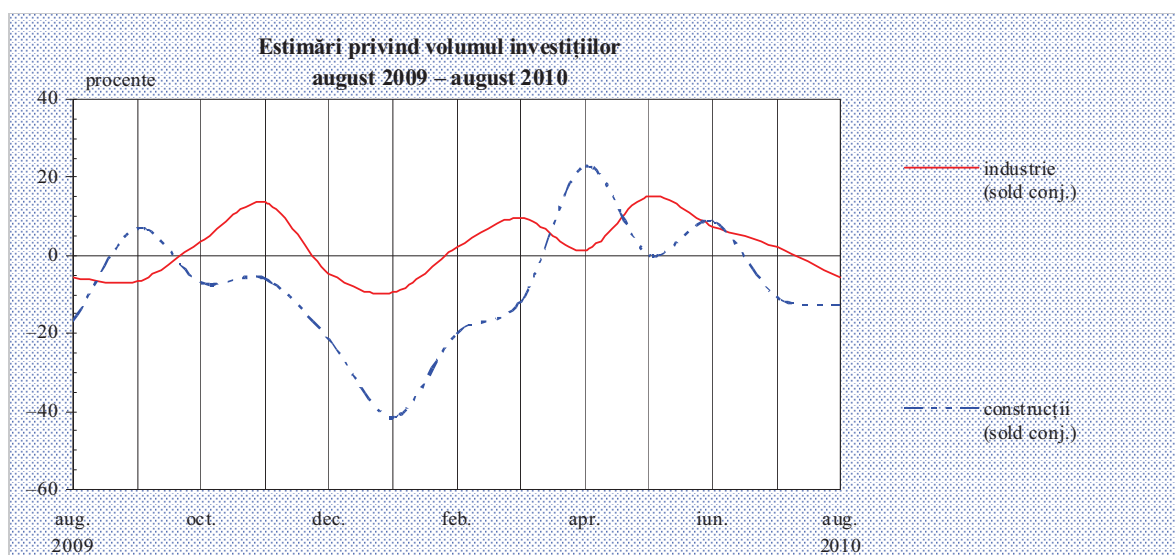
Estimările formulate de operatorii industriali în luna august relevă o posibilă atenuare a apetitului pentru investiții, soldul conjunktural devenind ușor negativ (-6 la sută). Mișcarea a fost imprimată exclusiv de sectorul prelucrător, unde evoluția soldului conjunktural sugerează chiar o contracție a volumului investițiilor (-15 la sută, comparativ cu -5 la sută în luna iulie).

Analiza în structură nu indică însă o deteriorare generalizată a evoluției indicatorului, aportul decisiv revenind industriei mijloacelor de transport (soldul conjunktural a coborât în luna august la -85 la sută) și industriei de prelucrare a petrolului, cocsificare a cărbunelui și tratare a combustibililor nucleari (-35 la sută).

Intensificări ale acumulărilor de capital sunt posibile în industria de prelucrare a lemnului, industria metalurgică, a construcțiilor metalice și a produselor din metal (solduri conjuncturale: +38, respectiv +35 la sută), dar și în activitatea de producție, transport și distribuție a energiei electrice și termice, a gazelor și a apei calde (+44 la sută).

În construcții nu se întrevăd variații semnificative de tendință comparativ cu intervalele precedente, soldul opiniilor continuând să indice ușoare scăderi ale volumului investițiilor (sold conjunktural: -13 la sută).

*Investiții:
scăderi
marginale în
ambele
sectoare*

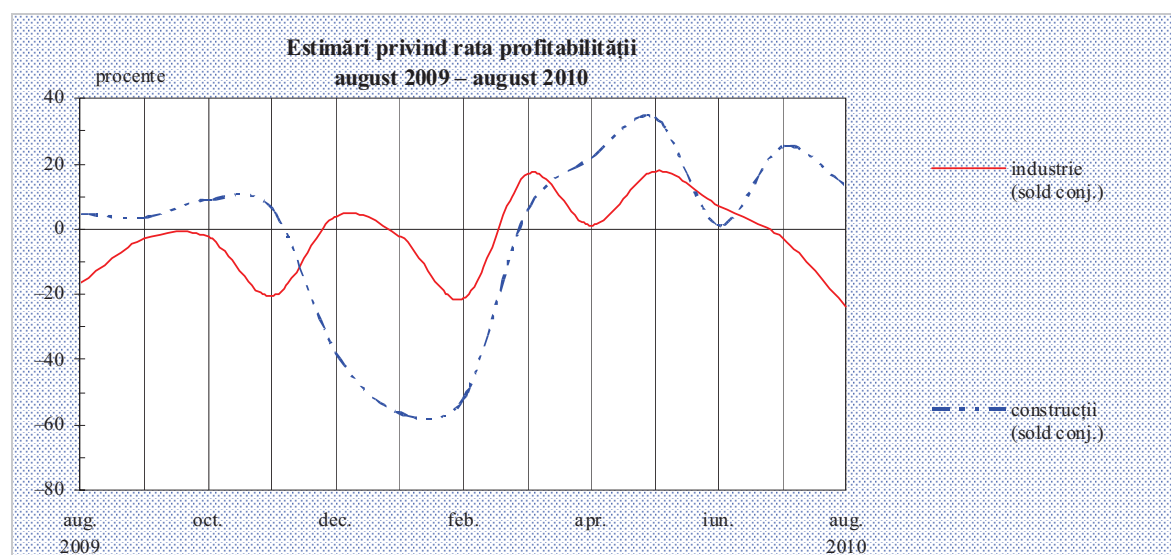


Diminuare a ratei profitabilității în industrie; creștere mai lentă în construcții

În luna august, performanța economică a sectorului industrial ar putea să se deterioreze comparativ cu intervalele precedente, soldul opiniilor coborând până la -24 la sută (față de -3 la sută în iulie). În construcții soldul conjunctural a rămas pozitiv, dar amplitudinea acestuia s-a redus la 13 la sută (aproximativ jumătate din nivelul lunii anterioare), ceea ce sugerează temperarea ritmului lunar de creștere a acestui indicator. Ponderea celor care anticipează stabilitatea indicatorului a rămas relativ constantă (circa 55 la sută în industrie și 48 la sută în construcții).

Și operatorii din industria prelucrătoare s-ar putea confrunta cu pierderi de profitabilitate, severitatea acestora putând fi mai ridicată în industria mijloacelor de transport și în activitatea de producție, transport și distribuție a energiei electrice și termice, a gazelor și a apei calde – în aceste ramuri, soldurile opiniilor au înregistrat inversări puternice de semn comparativ cu luna iulie, până la -65 la sută și respectiv -47 la sută.

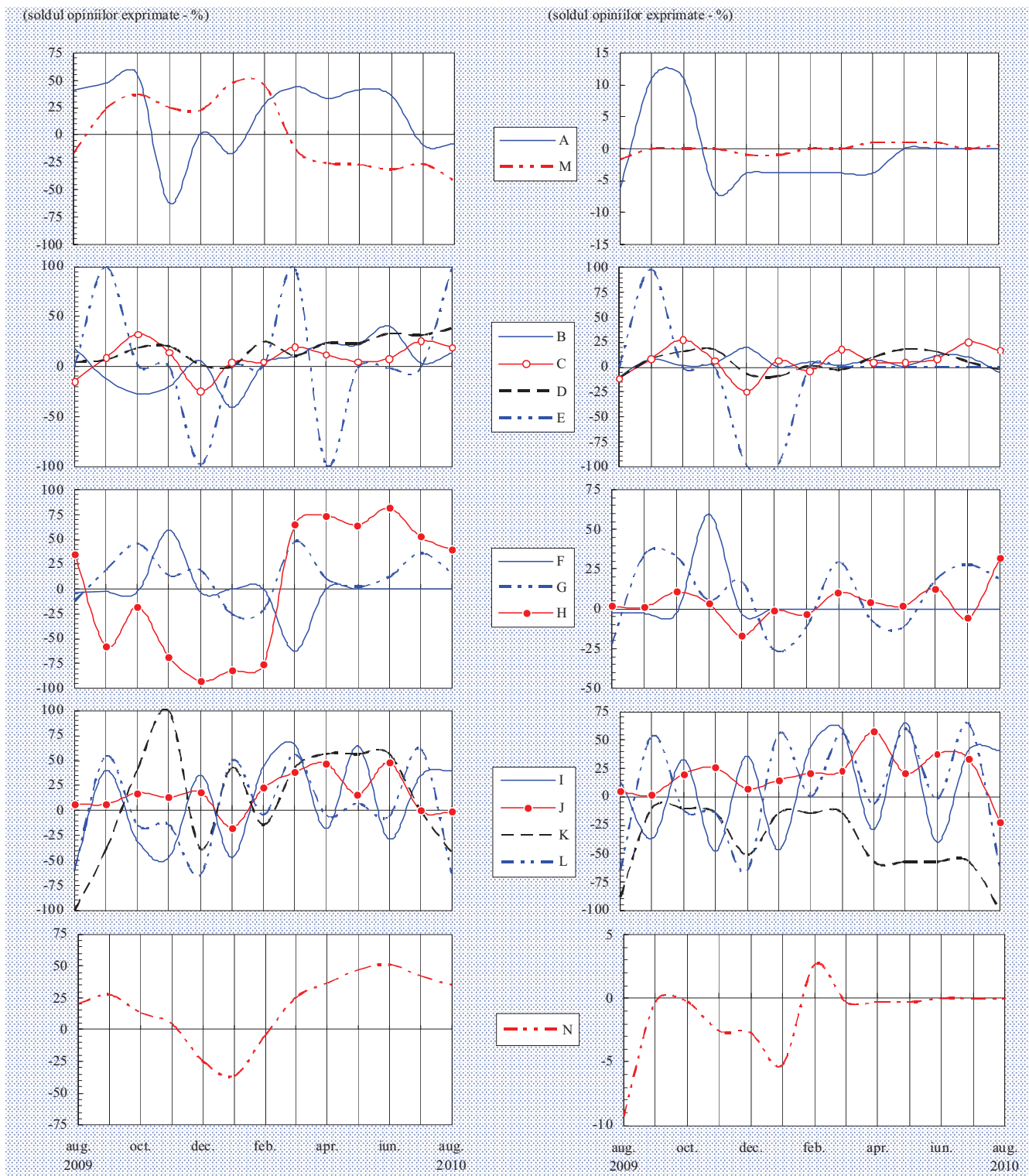
Pe o traiectorie ușor ascendentă s-ar putea situa industria textilă, de confecții, pielărie și încălțăminte, industria chimică, de prelucrare a cauciucului și a maselor plastice și industria de mașini, echipamente și aparate electrice, unde soldurile conjuncturale s-au menținut la niveluri pozitive (14-17 la sută).



*Rata profitabilității:
industrie ▼
construcții –
creștere mai lentă*

Evaluarea volumului comenzilor totale

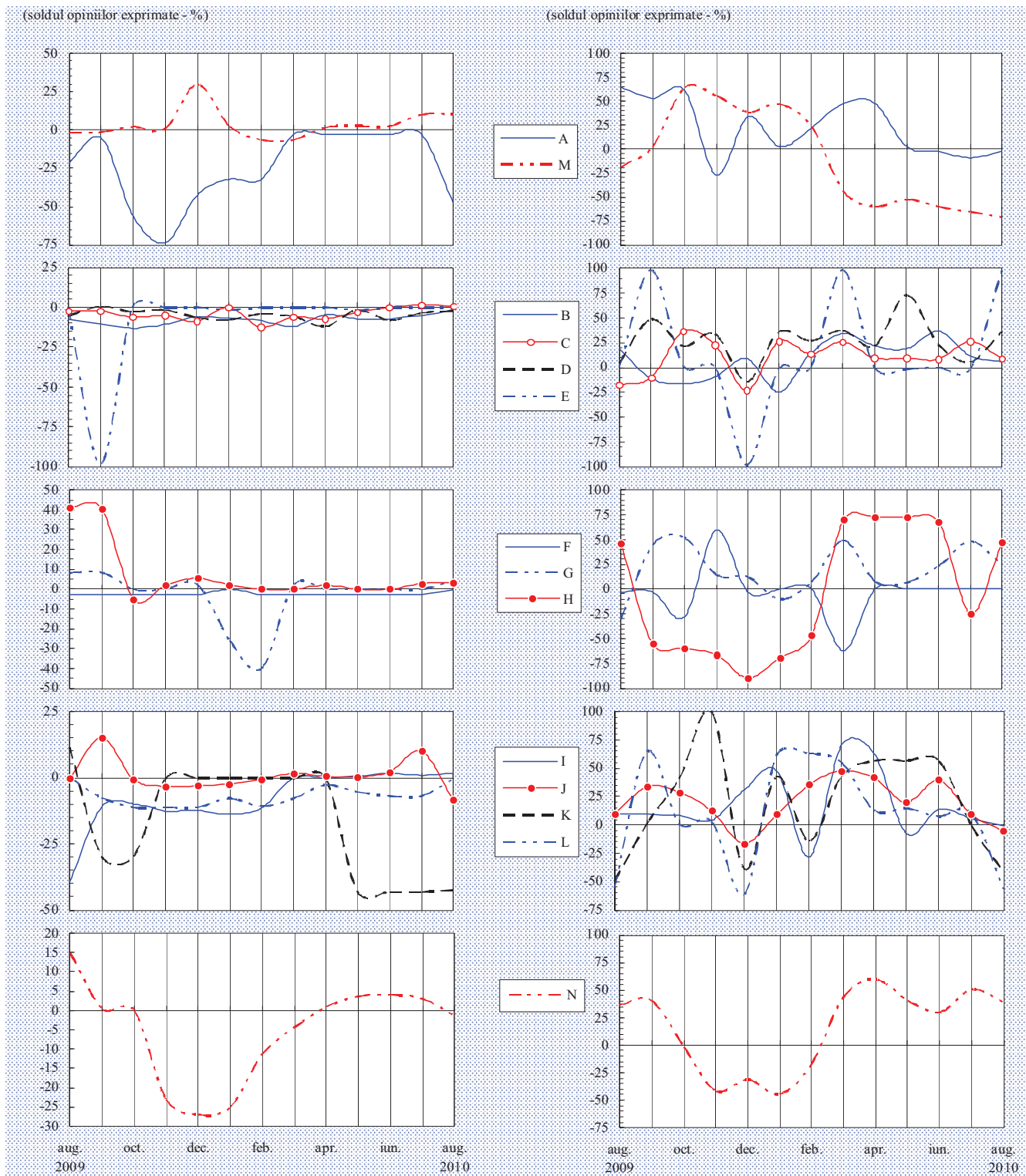
Evaluarea volumului comenzilor pentru export



Notă: Literele care apar în cadrul legendelor corespund diverselor ramuri (vezi pagina 16).

Evaluarea stocurilor de materii prime

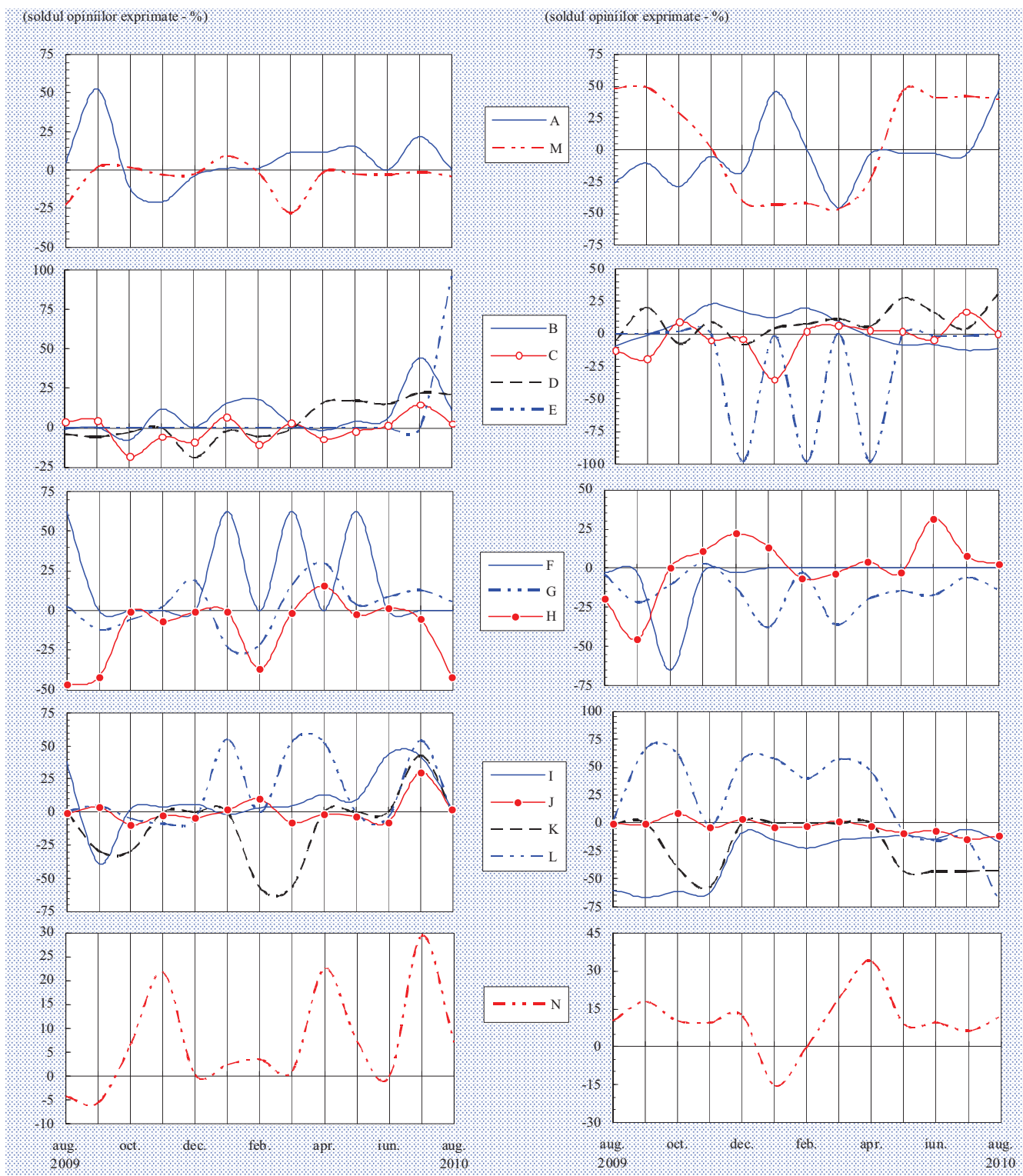
Tendența preconizată a producției



Notă: Literele care apar în cadrul legendelor corespund diverselor ramuri (vezi pagina 16).

Tendența prețurilor de producție

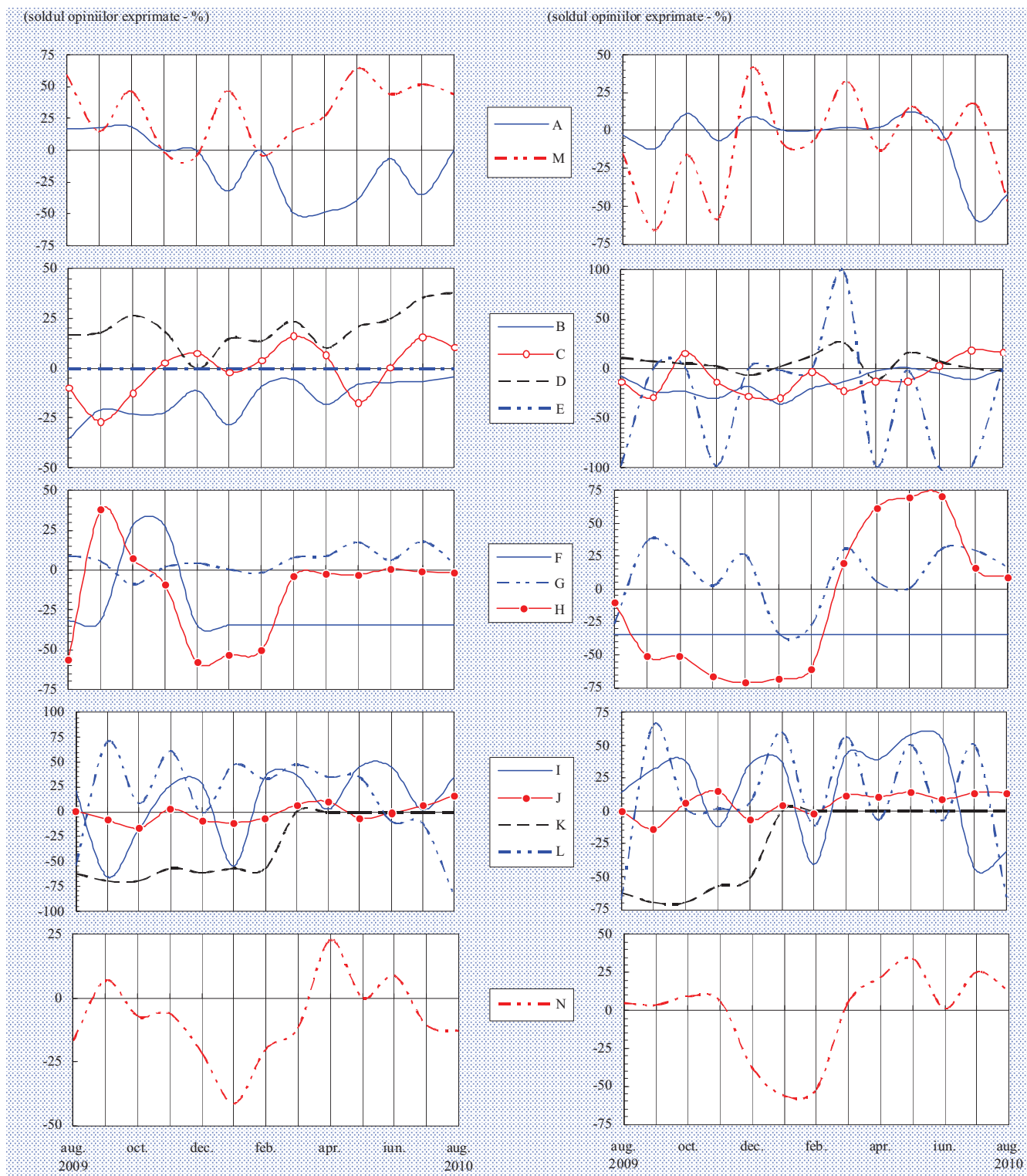
Evaluarea stocurilor de produse finite



Notă: Literele care apar în cadrul legendelor corespund diverselor ramuri (vezi pagina 16).

Evaluarea investițiilor

Evaluarea ratei profitabilității



Notă: Literele care apar în cadrul legendelor corespund diverselor ramuri (vezi pagina 16).

Precizări metodologice

Sondajul de conjunctură se desfășoară cu sprijinul sucursalelor Băncii Naționale a României și se bazează pe un eșantion național reprezentativ la nivel județean (atât ca pondere, cât și ca structură pe ramuri). Începând cu luna august 2005, componența eșantionului a fost extinsă, numărul unităților selectate fiind în prezent de circa 420.

Întreprinderile cuprinse în eșantion fac parte din următoarele ramuri:

- A** - extracția și prepararea cărbunelui; extracția petrolului și gazelor naturale; extracția și prepararea minereurilor metalifere; alte activități extractive;
- B** - alimentară și băuturi; produse din tutun;
- C** - textilă și produse textile; confecții din textile, blănuri și piele; pielărie și încălțăminte;
- D** - prelucrarea lemnului; celuloză, hârtie și carton; mobilier;
- E** - tipărirea și reproducerea pe suporturi a înregistrărilor;
- F** - prelucrarea petrolului, cocsificarea cărbunelui și tratarea combustibililor nucleari;
- G** - chimie și fibre sintetice și artificiale; prelucrarea cauciucului și a maselor plastice;
- H** - materiale de construcții; industria sticlei, porțelanului și faianței;
- I** - metalurgie; construcții metalice și produse din metal;
- J** - mașini și echipamente; mașini și aparate electrice;
- K** - mijloace ale tehnicii de calcul și de birou; echipamente, aparate de radio, televiziune și comunicații; aparatură și instrumente medicale, de precizie, optică și ceasornicărie;
- L** - mijloace de transport;
- M** - producția, transportul și distribuția de energie electrică și termică, gaze și apă caldă;
- N** - construcții.

Sondajul efectuat asigură respectarea principiului statistic al confidențialității datelor individuale.

Pentru completarea răspunsurilor la întrebările chestionarului, se solicită aprecierea calitativă a tendinței indicatorilor economici, prin marcarea uneia dintre variantele: ascendent, descendent, suficient, insuficient, normal, nemodificat etc.

În urma prelucrării datelor, se obține procentajul opiniilor exprimate pentru fiecare dintre variantele de răspuns, iar apoi se calculează soldul conjunctural, prin diferența dintre ponderea aferentă variantelor extreme (de exemplu, „ascendent”/„mai mult decât suficient” versus „descendent”/„insuficient”). Procentajul răspunsurilor care indică stabilitate sau normalitate în evoluția indicatorilor nu este inclus în calculul soldului conjunctural.

Pentru agregarea datelor la nivel național, criteriul de ponderare utilizat este cifra de afaceri la data de 31 decembrie a anului anterior.

N o t ă

*Redactarea buletinului a fost finalizată la data de 25 august 2010.
Agregarea și prelucrarea informațiilor furnizate de sucursalele Băncii Naționale
a României, redactarea și tehnoredactarea buletinului au fost realizate
de Direcția Studii Economice, tel. 021/312.43.75, fax 021/314.97.52.
Reproducerea publicației este interzisă, iar utilizarea datelor în diferite lucrări
este permisă numai cu indicarea sursei.*

internet: <http://www.bnr.ro>