



BANCA NAȚIONALĂ A ROMÂNIEI

# BULETIN DE CONJUNCTURĂ

Anul XV nr. 173

Mai 2012

## Cuprins

<i>Tendențe generale</i>	- Mai 2012: îmbunătățire a perspectivei în industrie și construcții ..... 2
<i>Evoluția producției</i>	- Revigorare a producției în ambele sectoare economice ..... 3
<i>Stocuri</i>	- Produse finite: industrie – acumulare marginală; construcții – stagnare. Materii prime: industrie – stoc normal; construcții – deficit marginal.... 6
<i>Factori care frânează producția</i>	- Activitatea ambelor sectoare continuă să resimtă insuficiența cererii; construcțiile afectate, în plus, de blocajul financiar ..... 7
<i>Utilizarea forței de muncă</i>	- Întrerupere a scăderii numărului de salariați în industrie; intensificare a angajărilor în construcții ..... 8
<i>Prețuri de producție</i>	- Posibilă stagnare a prețurilor în ambele sectoare economice ..... 9
<i>Investiții</i>	- Variații nesemnificative ale investițiilor în industrie și construcții....10
<i>Profitabilitate</i>	- Creșteri moderate ale ratei profitabilității în cele două sectoare analizate ..... 11
<i>Secțiune de grafice – evoluții sectoriale</i> .....	12
<i>Precizări metodologice</i> .....	16

**Tendințe  
generale**

**Mai 2012: Îmbunătățire a perspectivei în industrie și construcții**

Rezultatele sondajului de conjunctură realizat de BNR în luna mai relevă o ameliorare a expectațiilor privind activitatea industrială și de construcții, o concluzie similară obținându-se, în general, și în urma ajustării seriilor de solduri conjuncturale<sup>1</sup> în funcție de sezonabilitate și de numărul de zile lucrătoare.

Volumul producției industriale își va relua creșterea (sold conjunctural: +26 la sută pe baza seriei brute, respectiv +15 la sută pe baza seriei ajustate), o dinamizare observându-se și în cazul portofoliului total al comenzilor (o contribuție în acest sens revine comenzilor pentru export). Estimări favorabile au fost formulate și de managerii companiilor de construcții, atât în privința producției, cât și în cea a comenzilor.

Disponibilul de produse finite din industrie este posibil să se extindă, însă într-un ritm scăzut, în condițiile în care aproape trei pătrimi din numărul total al operatorilor de profil nu întrevăd modificarea indicatorului, iar soldul conjunctural are o valoare pozitivă moderată (+5 la sută). În construcții, stocurile de produse finite se vor plasa la un nivel similar celui din luna aprilie (sold conjunctural nul). În privința materiilor prime, stocurile se vor situa în limite normale în industrie, în timp ce pentru construcții se anticipează cote ușor deficitare.

Insuficiența cererii își va menține influența negativă asupra activității din ambele sectoare, factor invocat în proporție de 43 la sută în industrie și de 48 la sută în construcții. Blocajul financiar va continua să afecteze sectorul construcțiilor (pondere de 55 la sută). În industrie, răspunsuri de acest tip s-au regăsit în cazul a circa 16 la sută dintre respondenți. Influențe negative de amplitudine relativ scăzută vor continua să exercite ratele înalte ale dobânzilor bancare, evoluția cursului de schimb al monedei naționale, dar și dificultățile întâmpinate în procurarea materiilor prime.

Companiile industriale vor încetini substanțial ritmul disponibilizărilor de personal, evoluția fiind sugerată de reducerea de circa 5 ori a soldului conjunctural negativ (până la -3 la sută) și de creșterea ponderii managerilor care întrevăd stagnarea indicatorului (până la 72 la sută). Pentru sectorul construcțiilor se întrevăde o intensificare a angajărilor de personal (soldul opiniilor s-a dublat față de luna precedentă, ajungând la +42 la sută).

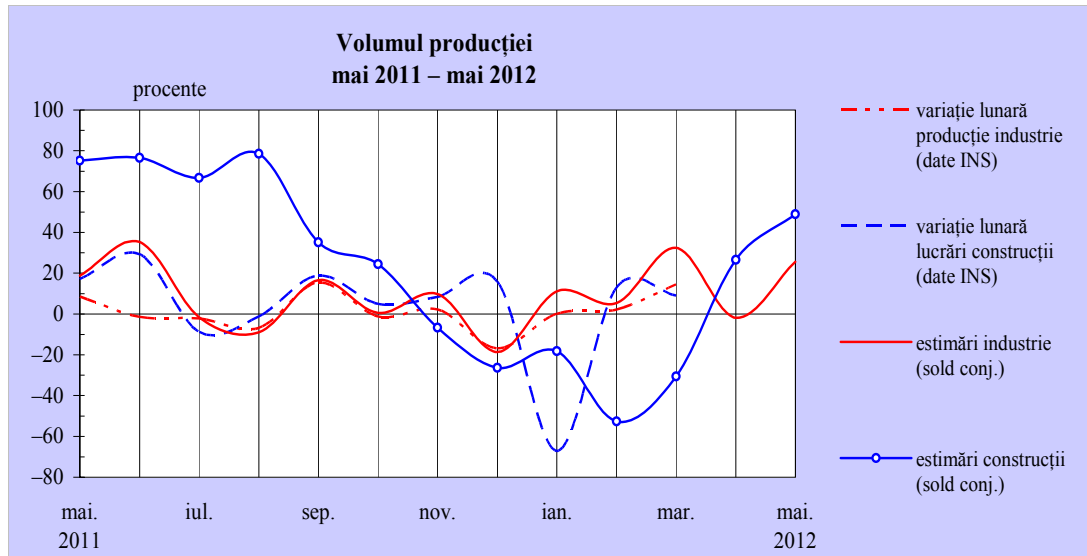
Aproximativ 94 la sută dintre respondenții din industrie și 80 la sută din numărul total al operatorilor din construcții nu vor efectua modificări ale prețurilor de producție în luna mai. Evoluția este confirmată și de nivelurile scăzute ale soldurilor pozitive ale opiniilor (circa 2 la sută în fiecare sector).

Investițiile vor înregistra un nivel apropiat celui din perioada anterioară atât în industrie, cât și în construcții, în condițiile în care soldurile opiniilor se plasează în apropierea nivelului nul. Performanța economică a companiilor industriale este posibil să consemneze o anumită îmbunătățire față de luna anterioară (soldul conjunctural s-a majorat până la +14 la sută). O evoluție similară este anticipată și de operatorii din construcții, însă creșterea va fi mai modestă (sold al opiniilor: +8 la sută).

<sup>1</sup> Soldul conjunctural exprimă tendința indicatorului și se calculează ca diferență între ponderea opiniilor favorabile și cea a opiniilor nefavorabile. În absența unei mențiuni explicite, analiza are la bază seriile de solduri conjuncturale neajustate.

**Revigorare a producției în ambele sectoare economice****Evoluția  
producției**

În luna mai, volumul producției industriale își va relua creșterea, traiectoria fiind sugerată atât de seria brută, cât și de cea ajustată în funcție de sezonality și de numărul de zile lucrătoare – solduri conjuncturale: +26, respectiv +15 la sută. O evoluție similară se întrevide și pentru construcții, perspectiva optimistă menținându-se și în urma eliminării componente sezoniere (sold conjunctural: +49 la sută în cazul seriei brute, respectiv +12 la sută în cel al seriei ajustate).



*Volumul  
producției:  
industrie ↗  
construcții ↗*

Expectațiile cele mai favorabile au fost formulate de respondenții din industria mijloacelor de transport și industria materialelor de construcții (solduri conjuncturale: +87, respectiv +76 la sută), creșteri ale volumului producției preconizându-se și în industria alimentară, a băuturilor și a produselor din tutun, industria textilă, de confecții, pielărie și încălțăminte, industria de mașini, echipamente și aparate electrice și în industria de mijloace ale tehnicii de calcul și aparate radio-TV (soldurile pozitive ale opiniilor variază între 31 și 43 la sută). La extremitatea opusă se vor plasa subsectorul extractiv și activitatea de producție, transport și distribuție a energiei electrice și termice, a gazelor și a apei calde (-74, respectiv -25 la sută), evoluția fiind atribuită, în bună măsură, începerii sezonului cald al anului. Stabilitatea producției este mai probabilă în industria de prelucrare a petrolului, cocsificare a cărbunelui și tratare a combustibililor nucleari, industria metalurgică, a construcțiilor metalice și a produselor din metal și în industria de prelucrare a lemnului (în cadrul fiecărei ramuri, opinii de acest tip se regăsesc în cel puțin două treimi din numărul total al respondenților).

O redresare se anticipează și în ceea ce privește portofoliul total al comenzilor, soldurile conjuncturale ameliorându-se atât în cazul industriei (+28 la sută pe baza seriei brute și +14 la sută pe baza seriei ajustate), cât și în cazul construcțiilor (+29 la sută pe baza seriei brute, în timp ce seria ajustată relevă doar întreruperea trendului descendent – soldul conjunctural este marginal pozitiv).

În structură, estimările pozitive cele mai ferme se regăsesc în cazul ramurilor industriale pentru care se anticipează extinderea volumului producției (solduri conjuncturale cuprinse între +38 și

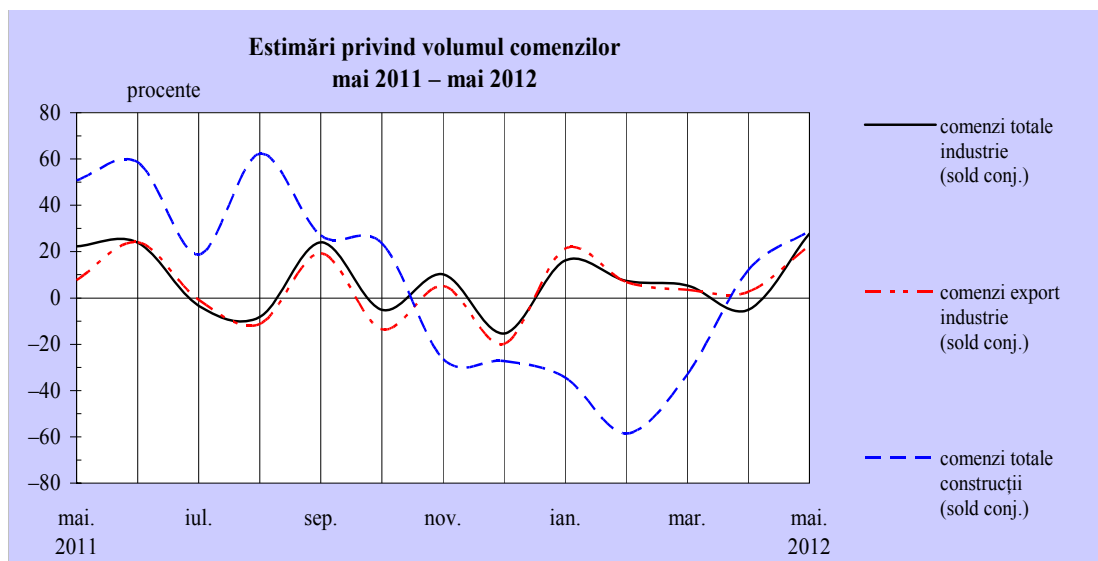
+79 la sută). Aceeași situație se înregistrează și în cazul estimărilor nefavorabile, răspunsuri pesimiste fiind formulate de managerii din subsectorul extractiv și din activitatea de producție, transport și distribuție a energiei electrice și termice, a gazelor și a apei calde. Volumul comenzilor nu se va modifica în opinia a cel puțin trei pătrimi din numărul total al respondenților din industria de prelucrare a petrolului, cocsificare a cărbunelui și tratare a combustibililor nucleari, industria chimică, de prelucrare a cauciucului și a maselor plastice, industria de prelucrare a lemnului și din activitatea de tipărire și reproducere pe suporturi a înregistrărilor.

<b>Evoluții în industrie</b>	<b>Apr. 2012</b>	<b>Mai 2012</b>
Producția	⇒	↗
Comenzi noi - total, din care:	↘	↗
Comenzi noi pentru export	⇒	↗
Gradul de utilizare a capacităților de producție	77%	80%

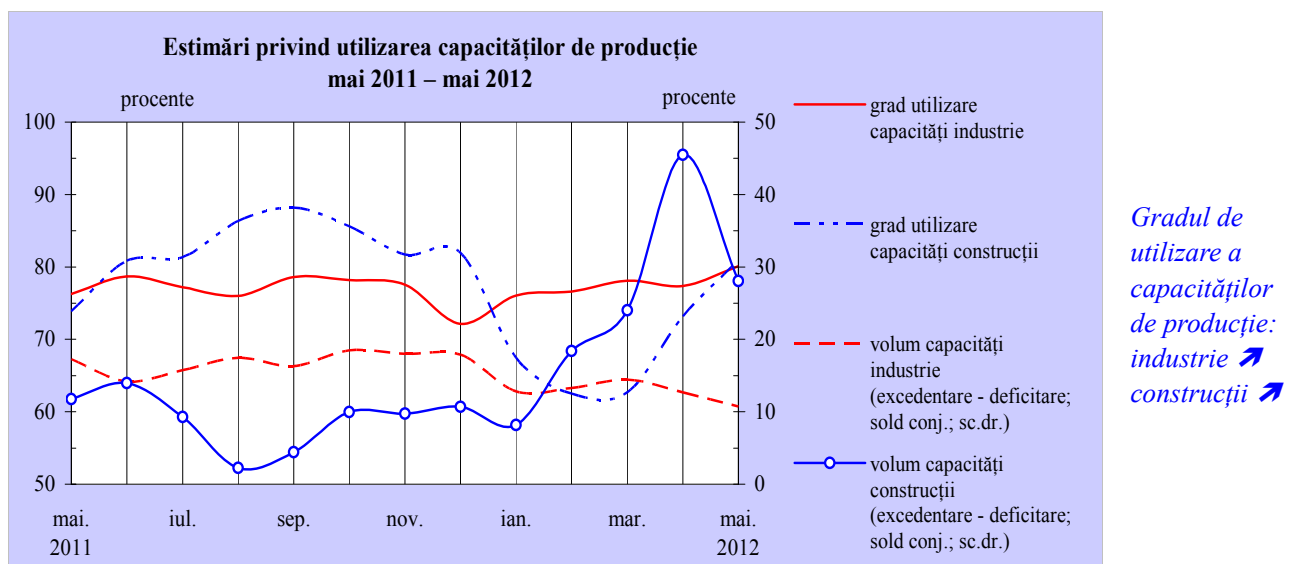
O contribuție la extinderea volumului comenzilor pentru sectorul industrial va reveni cererii pentru export, soldul conjunctural aferent acestui indicator ameliorându-se substanțial față de luna aprilie (până la +23 la sută).

În structură, remarcabilă este revigorarea cererii externe de mijloace de transport (sold conjunctural: +80 la sută, față de -34 la sută în intervalul anterior). Expectații favorabile au fost formulate și în industria materialelor de construcții, industria de mașini, echipamente și aparate electrice și în industria textilă, de confecții, pielărie și încălțăminte (soldurile opiniilor variază între +34 și +49 la sută). O deteriorare a perspectivei se înregistrează în industria metalurgică, a construcțiilor metalice și a produselor din metal (-32 la sută față de +34 la sută în aprilie). Nu se întrevăd modificări ale indicatorului în opinia a peste două treimi din totalul respondenților din industria de prelucrare a petrolului, cocsificare a cărbunelui și tratare a combustibililor nucleari, subsectorul extractiv, industria de prelucrare a lemnului și din industria chimică, de prelucrare a cauciucului și a maselor plastice.

Volumul  
comenzilor:  
industrie ↗  
construcții ↗



Îmbunătățirea anticipațiilor privind activitatea din cele două sectoare economice se va reflecta și în creșteri ale gradului mediu de utilizare a capacităților de producție, nivelul estimat fiind de 80 la sută în industrie și de 81 la sută în construcții. Nivelurile cele mai înalte (de peste 90 la sută) sunt preconizate pentru industria extractivă, industria de prelucrare a petrolului, cocsificare a cărbunelui și tratare a combustibililor nucleari, industria mijloacelor de transport și pentru industria textilă, de confecții, pielărie și încălțăminte. Performanțele rămân modeste în activitatea de producție, transport și distribuție a energiei electrice și termice, a gazelor și a apei calde și în activitatea de tipărire și reproducere pe suport și înregistrărilor (circa 55 la sută în fiecare ramură).



Pentru luna mai, circa 85 la sută dintre respondenții din industrie anticipează un volum suficient al capacităților de producție, însă nu poate fi exclusă varianta unui disponibil ușor excedentar (soldul opiniilor se menține moderat pozitiv: 11 la sută), în principal pe seama surplusului de capacități de producție preconizat de operatorii din industria metalurgică, a construcțiilor metalice și a produselor din metal (sold conjunctural: +35 la sută), dar și de 87 la sută din numărul managerilor din activitatea de tipărire și reproducere pe suport și înregistrărilor. Un disponibil suficient este în continuare estimat, în proporție de cel puțin 90 la sută, de companiile din industria mijloacelor de transport, industria de prelucrare a petrolului, cocsificare a cărbunelui și tratare a combustibililor nucleari, activitatea de producție, transport și distribuție a energiei electrice și termice, a gazelor și a apei calde, industria chimică, de prelucrare a cauciucului și a maselor plastice și din industria materialelor de construcții.

## Stocuri

**Produse finite: industrie – acumulare marginală; construcții – stagnare.**

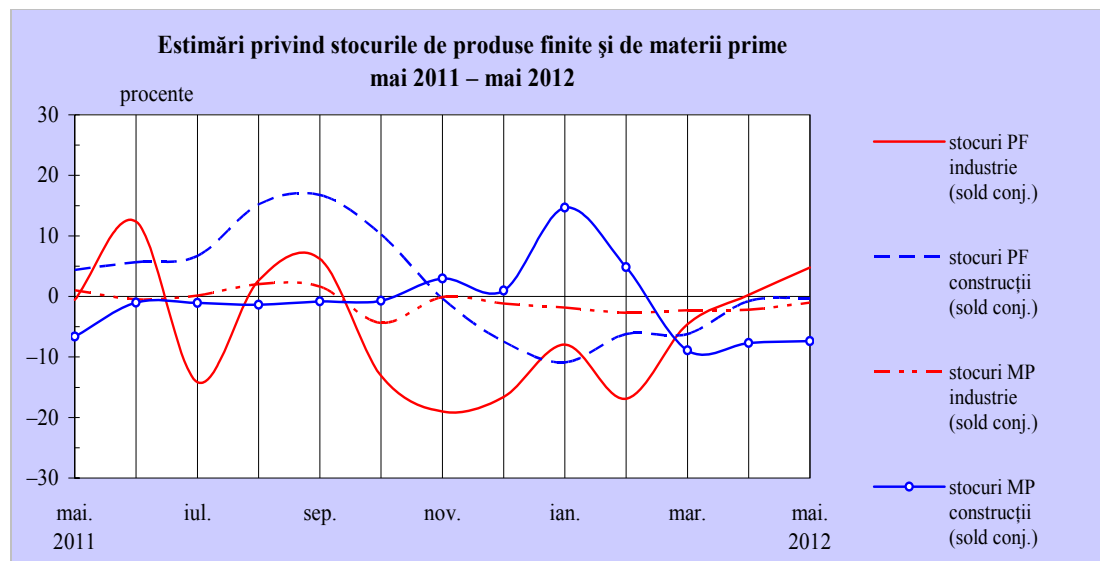
**Materii prime: industrie – stoc normal; construcții – deficit marginal**

În luna mai, disponibilul de produse finite din industrie este posibil să se extindă, însă într-un ritm scăzut, în condițiile în care aproape trei pătrimi din numărul total al operatorilor de profil nu întrevăd modificarea indicatorului, iar soldul conjunctural are o valoare pozitivă moderată (+5 la sută). În construcții, stocurile de produse finite se vor plasa la un nivel similar celui din luna aprilie (sold conjunctural nul).

Evoluții în industrie	Apr. 2012	Mai 2012
Stocurile de produse finite	⇒	↗
Stocurile de materii prime	normal	normal

Un disponibil în creștere este mai probabil în subsectorul extractiv (sold conjunctural: +69 la sută), dar și în industria de prelucrare a lemnului, industria de mașini, echipamente și aparate electrice, activitatea de producție, transport și distribuție a energiei electrice și termice, a gazelor și a apei calde și în industria textilă, de confecții, pielărie și încălțăminte (soldurile pozitive ale opiniilor variază între 12 și 41 la sută). Restrângeri (de amplitudine moderată) sunt anticipate mai ales pentru stocurile de produse finite din industria metalurgică, a construcțiilor metalice și a produselor din metal și din industria materialelor de construcții (-13, respectiv -20 la sută). Indicatorul va stagna în cvasitotalitatea companiilor din industria de prelucrare a petrolului, cocsificare a cărbunelui și tratare a combustibililor nucleari, activitatea de tipărire și reproducere pe suporturi a înregistrărilor și din industria de mijloace ale tehnicii de calcul și aparate radio-TV.

*Stocuri PF:  
industrie –  
creștere  
marginală;  
construcții →*  
*Stocuri MP:  
industrie – cote  
normale;  
construcții –  
deficit marginal*



În majoritatea ramurilor industriale, cote normale ale stocurilor de materii prime continuă să fie anticipate în proporție de cel puțin 90 la sută. În sectorul construcțiilor, 76 la sută din numărul total al operatorilor întrevăd un disponibil adecvat de materii prime, însă nu este exclusă menținerea unui ușor deficit, sugerat de nivelul negativ al soldului opiniilor (-7 la sută).

*Activitatea ambelor sectoare continuă să resimtă insuficiența cererii; construcțiile afectate, în plus, de blocajul financiar*

*Factori care  
frânează  
producția*

Opiniile formulate de participanții la sondajul de conjunctură indică menținerea influenței negative imprimate de cererea deficitară asupra activității celor două sectoare economice, acest factor fiind invocat în proporție de circa 43 la sută în industrie și de 48 la sută în construcții. Ramurile industriale cele mai afectate sunt industria metalurgică, a construcțiilor metalice și a produselor din metal, industria mijloacelor de transport, industria de mașini, echipamente și aparate electrice, industria textilă, de confecții, pielărie și încălțăminte, industria de mijloace ale tehnicii de calcul și aparate radio-TV și activitatea de tipărire și reproducere pe suport și înregistrările (în proporție de cel puțin 57 la sută în cadrul fiecărei ramuri).

Blocajul financiar își va menține influența restrictivă asupra activității companiilor de construcții, în acest sens pronunțându-se 55 la sută din numărul total al respondenților. În industrie, opinii de acest tip au fost formulate de circa 16 la sută dintre participanții la sondaj, așteptările cele mai pesimiste continuând să se înregistreze în industria chimică, de prelucrare a cauciucului și a maselor plastice, subsectorul extractiv, industria textilă, de confecții, pielărie și încălțăminte și în industria de mijloace ale tehnicii de calcul și aparate radio-TV (ponderi cuprinse între 30 și 49 la sută).

Influențe negative de intensitate relativ scăzută vor continua să exercite: (i) ratele înalte ale dobânzilor bancare (factor invocat de 20 la sută din numărul respondenților din construcții și în proporții de 13 până la 29 la sută de operatorii din industria chimică, de prelucrare a cauciucului și a maselor plastice, industria de prelucrare a lemnului și din industria mijloacelor de transport), (ii) evoluția cursului de schimb al monedei naționale, factor semnalat îndeosebi de respondenții din industria de mijloace ale tehnicii de calcul și aparate radio-TV (în proporție de 49 la sută), dar și (iii) dificultățile întâmpinate în procurarea materiilor prime (mai ales în industria chimică, de prelucrare a cauciucului și a maselor plastice, industria de mașini, echipamente și aparate electrice și în industria de mijloace ale tehnicii de calcul și aparate radio-TV).

Utilizarea  
forței  
de muncă

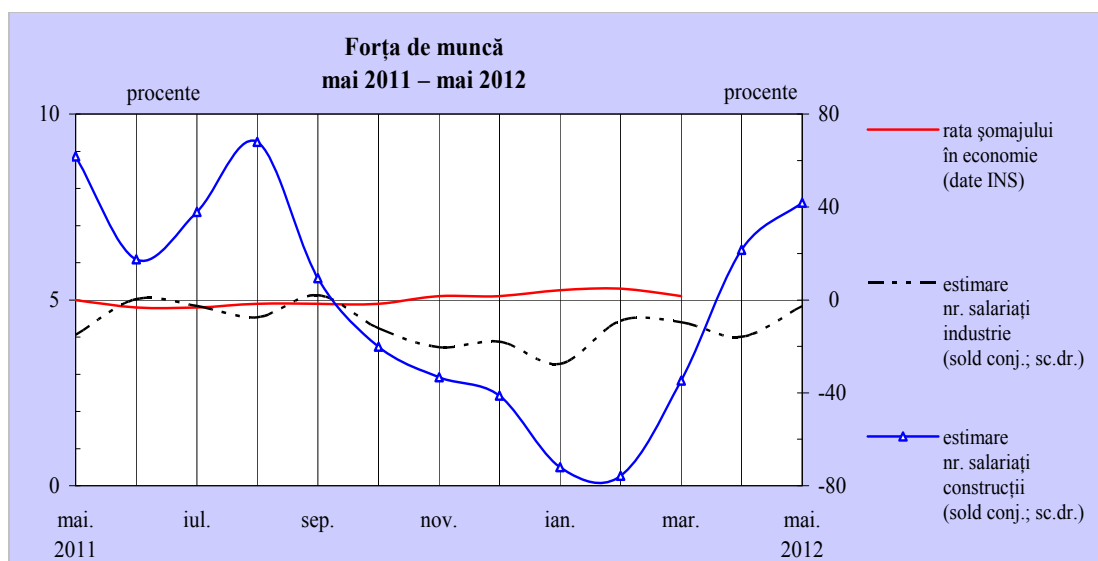
### Înterupere a scăderii numărului de salariați în industrie; intensificare a angajărilor în construcții

În luna mai, companiile industriale vor încetini substanțial ritmul disponibilizărilor de personal, evoluția fiind sugerată de reducerea de circa 5 ori a soldului conjunctural negativ (până la -3 la sută) și de creșterea ponderii managerilor care întrevăd stagnarea indicatorului (până la 72 la sută). O concluzie similară se obține și în urma desezonalizării seriei soldurilor conjuncturale. Pentru sectorul construcțiilor se întrevăde o intensificare a angajărilor de personal (soldul opiniilor s-a dublat față de luna precedentă, ajungând la +42 la sută). Această traiectorie are însă o componentă sezonieră importantă – în urma eliminării influențelor sezoniere, se observă menținerea pantei descendente (dar mult mai atenuată, comparativ cu aprilie) a numărului de salariați.

Temperarea ritmului lunar de scădere a indicatorului analizat va fi vizibilă mai ales în industria metalurgică, a construcțiilor metalice și a produselor din metal, ramură în care 85 la sută dintre participanții la sondaj întrevăd stabilizarea numărului de salariați (soldul conjunctural negativ s-a îmbunătățit de la -44 la sută în aprilie la -14 la sută în luna mai). Influențe favorabile vor fi exercitate însă și de reluarea angajărilor în subsectorul extractiv și în industria de mijloace ale tehnicii de calcul și aparate radio-TV, precum și de menținerea traiectoriei moderat ascendente a numărului de salariați în activitatea de producție, transport și distribuție a energiei electrice și termice, a gazelor și a apei calde (soldurile conjuncturale pozitive sunt cuprinse între 23 și 57 la sută). Noi ajustări de personal sunt estimate de managerii din industria de prelucrare a petrolului, cocsificare a cărbunelui și tratare a combustibililor nucleari (-41 la sută).

În afară de industria metalurgică, indicatorul nu va înregistra variații semnificative nici în opinia a cel puțin 84 la sută din numărul total al respondenților din industria mijloacelor de transport, industria de prelucrare a lemnului, industria chimică, de prelucrare a cauciucului și a maselor plastice și din activitatea de tipărire și reproducere pe suporturi a înregistrărilor.

Numărul  
de salariați:  
industrie →  
construcții ↗

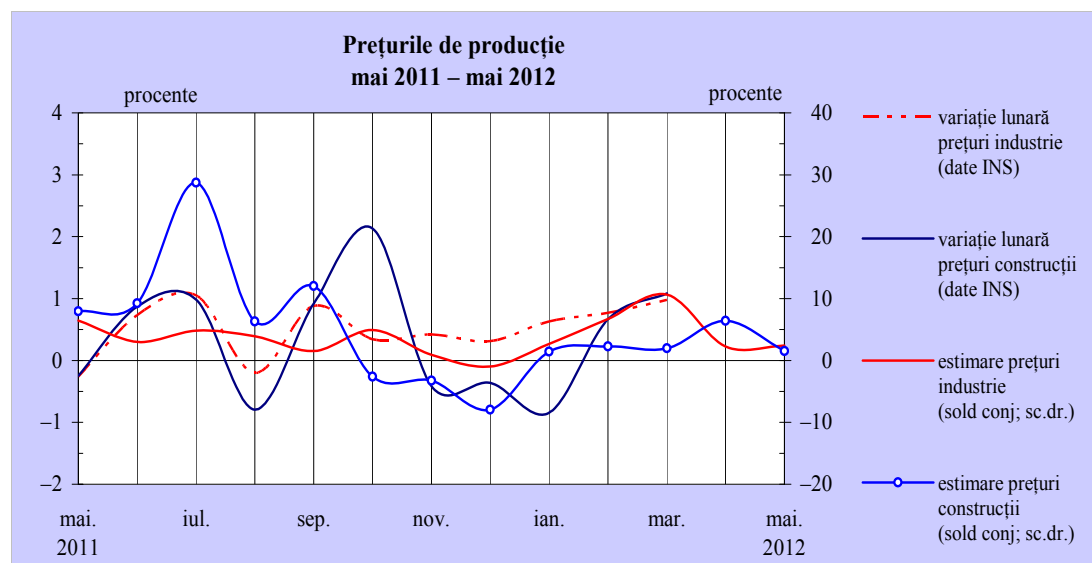




**Posibilă stagnare a prețurilor de producție în ambele sectoare economice**

Aproximativ 94 la sută dintre respondenții din industrie și 80 la sută din numărul total al operatorilor din construcții nu vor efectua modificări ale prețurilor de producție în luna mai. Evoluția este confirmată și de nivelurile scăzute ale soldurilor pozitive ale opiniilor (circa 2 la sută în fiecare sector). Aceeași concluzie este relevată și de seria ajustată a soldurilor conjuncturale.

Stabilitatea prețurilor de producție este anticipată în majoritatea activităților industriale, opiniile cele mai ferme fiind formulate de managerii din industria mijloacelor de transport, industria de prelucrare a petrolului, cocsificare a cărbunelui și tratare a combustibililor nucleari, industria metalurgică, a construcțiilor metalice și a produselor din metal, industria materialelor de construcții, industria de mașini, echipamente și aparate electrice și din activitatea de producție, transport și distribuție a energiei electrice și termice, a gazelor și a apei calde (ponderi de cel puțin 96 la sută în cadrul fiecărei ramuri). Reduceri de prețuri vor fi mai probabil operate în industria de mijloace ale tehnicii de calcul și aparate radio-TV (sold conjunctural: -37 la sută), în timp ce majorări (de amplitudine scăzută) sunt preconizate în subsectorul extractiv, industria de prelucrare a lemnului și în industria alimentară, a băuturilor și a produselor din tutun (solduri conjuncturale de circa +12 la sută în fiecare ramură).



Prețuri de  
producție:  
industrie →  
construcții →

### Investiții

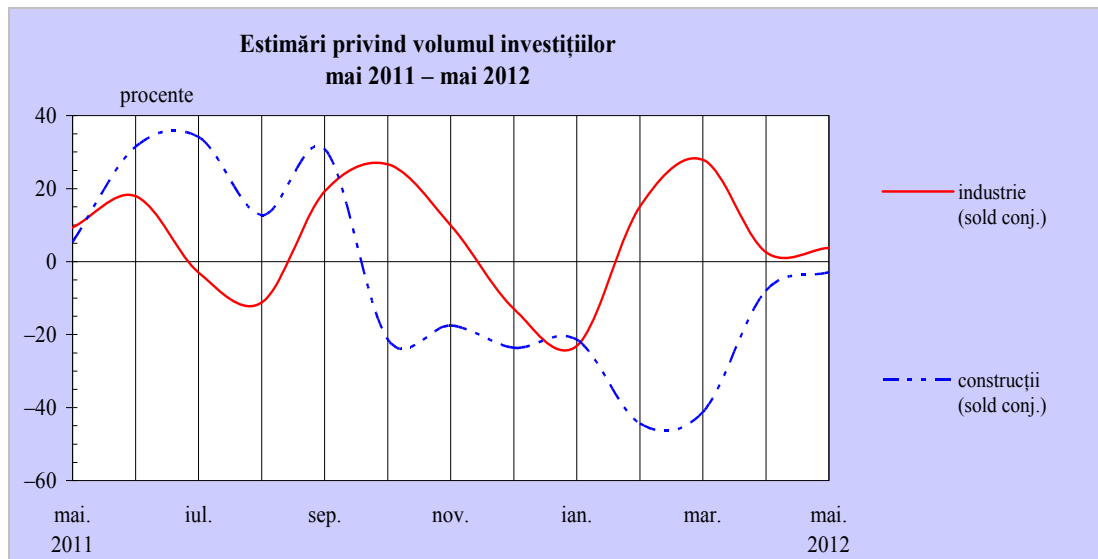
#### Variații nesemnificative ale investițiilor în industrie și construcții

În luna mai, acumulările de capital vor înregistra o intensitate asemănătoare celei din perioada anterioară atât în industrie, cât și în construcții, evoluțiile fiind sugerate de nivelurile apropiate de zero ale soldurilor conjuncturale (+4 la sută, respectiv -3 la sută). În sensul stabilității indicatorului s-au pronunțat 50 la sută, respectiv 86 la sută din numărul total al respondenților din cele două sectoare analizate.

Expectații favorabile se conturează în industria de prelucrare a lemnului, industria de mașini, echipamente și aparate electrice și în activitatea de producție, transport și distribuție a energiei electrice și termice, a gazelor și a apei calde (soldurile conjuncturale variază între +41 și +48 la sută) și, cu intensitate mai scăzută, în industria textilă, de confecții, pielărie și încălțăminte (+26 la sută). O perspectivă pesimistă este în continuare localizată în industria mijloacelor de transport (-55 la sută).

Nu se întrevăd modificări ale indicatorului în cel puțin 94 la sută din numărul total al companiilor din industria chimică, de prelucrare a cauciucului și a maselor plastice, subsectorul extractiv, activitatea de tipărire și reproducere pe suporturi a înregistrărilor și din industria de mijloace ale tehnicii de calcul și aparate radio-TV.

Investiții:  
industrie →  
construcții →



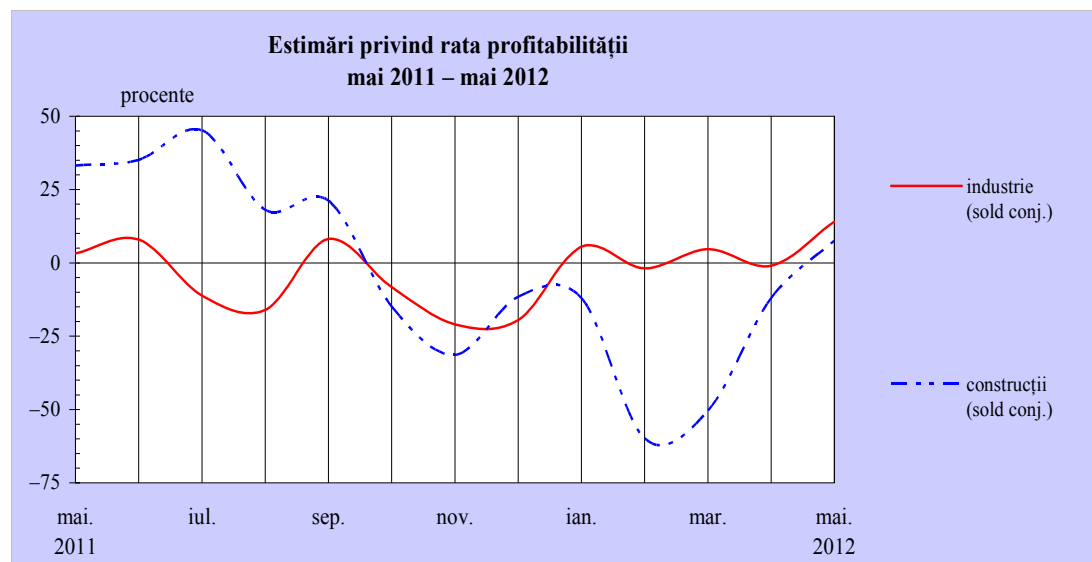
**Creșteri moderate ale ratei profitabilității în cele două sectoare analizate****Profitabilitate**

În luna mai, performanța economică a companiilor industriale este posibil să consemneze o anumită îmbunătățire față de luna anterioară (soldul opiniilor s-a majorat până la +14 la sută). O evoluție similară este anticipată și de operatorii din construcții, însă creșterea va fi mai modestă, având în vedere faptul că soldul conjunctural pozitiv este mai mic comparativ cu cel aferent industriei (+8 la sută). Stagnarea indicatorului este estimată de circa 58 la sută din numărul total al respondenților din industrie, iar în construcții proporția este de circa două treimi.

Rata profitabilității va marca o posibilă dinamizare în industria mijloacelor de transport, industria materialelor de construcții și în industria de prelucrare a lemnului, în timp ce în industria metalurgică, a construcțiilor metalice și a produselor din metal tendința va rămâne ascendentă (deși în ușoară atenuare de pantă) – în ramurile enumerate, soldurile opiniilor variază între +22 și +68 la sută.

La polul opus este posibil să se situeze industria de prelucrare a petrolului, cocsificare a cărbunelui și tratare a combustibililor nucleari (-41 la sută).

Indicatorul nu se va modifica în opinia a cel puțin 87 la sută din numărul total al respondenților din subsectorul extractiv, activitatea de producție, transport și distribuție a energiei electrice și termice, a gazelor și a apei calde, industria de mijloace ale tehnicii de calcul și aparate radio-TV și din activitatea de tipărire și reproducere pe suport și înregistrărilor.



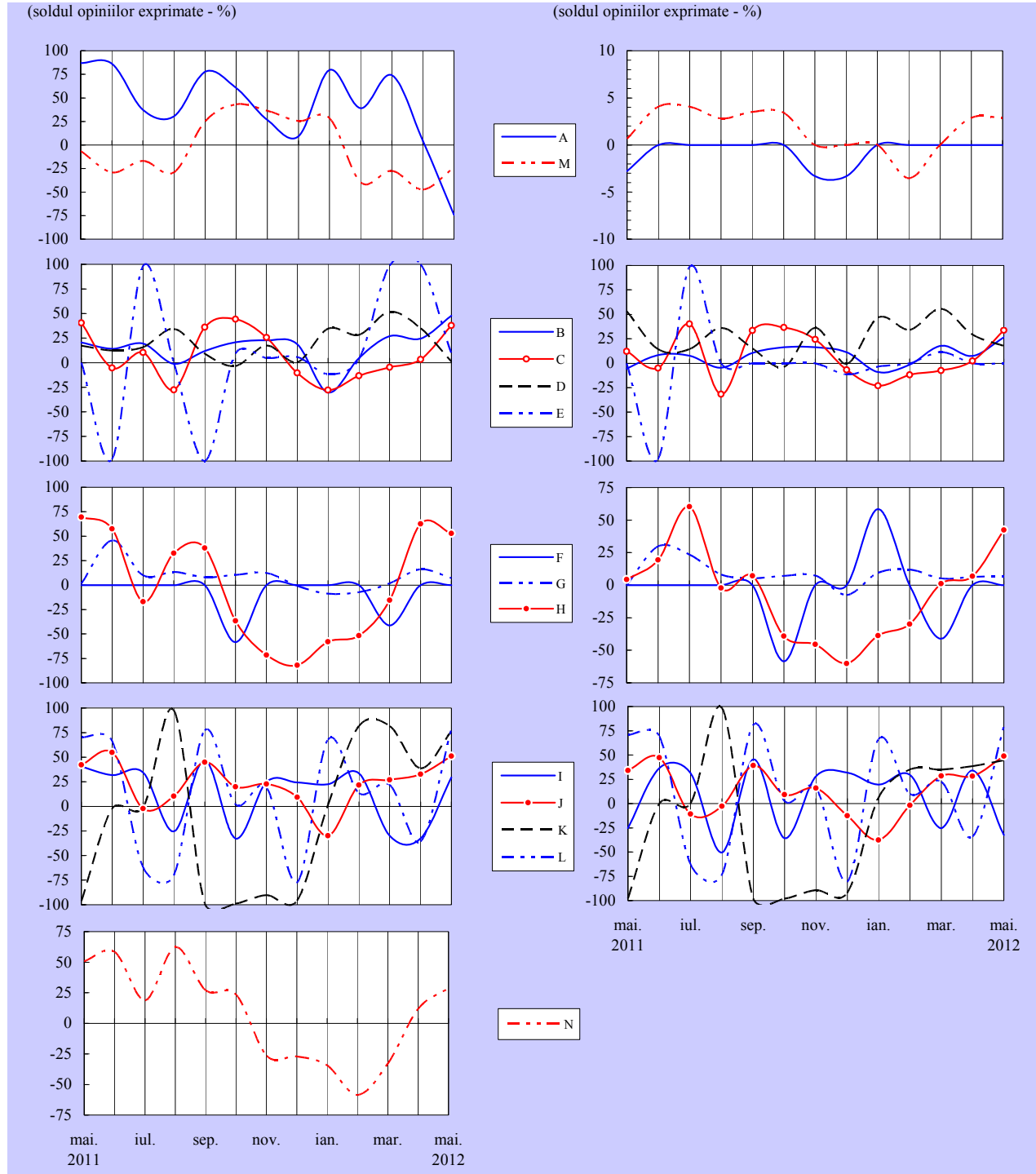
*Rata profitabilității: creștere ușoară în industrie și construcții*

Evaluarea volumului comenzilor totale

Evaluarea volumului comenzilor pentru export

(soldul opiniilor exprimate - %)

(soldul opiniilor exprimate - %)



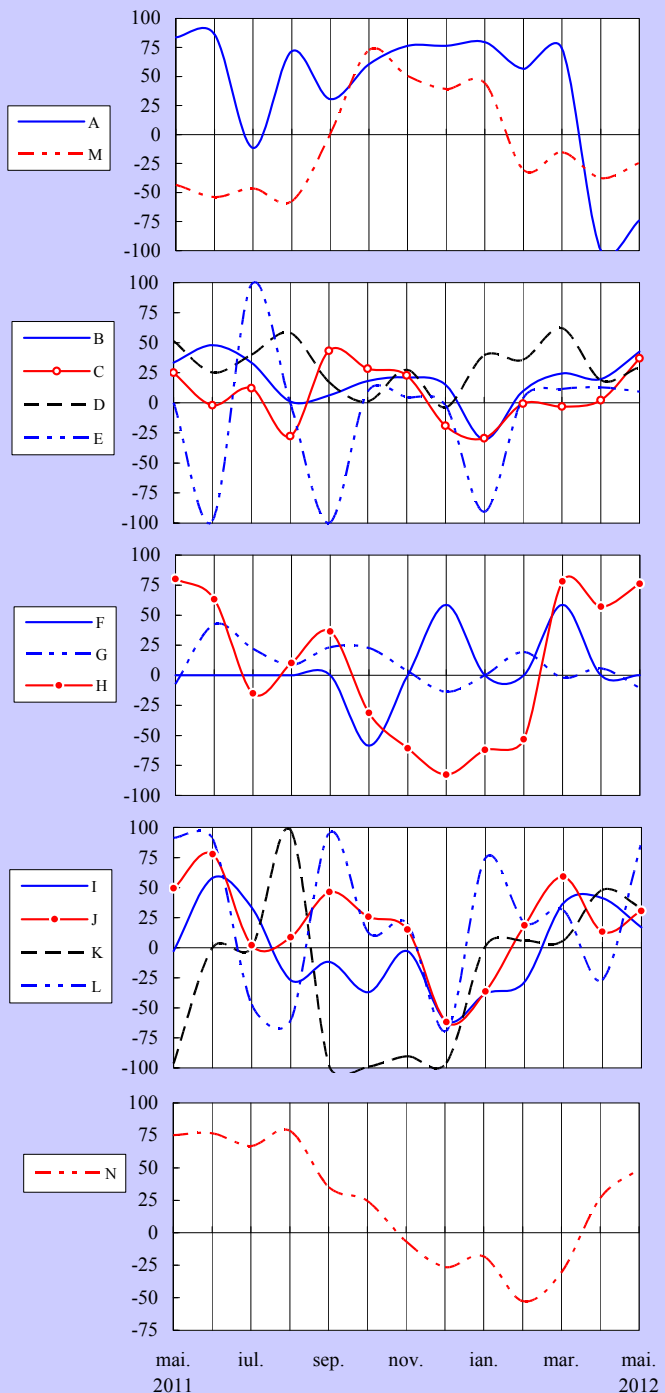
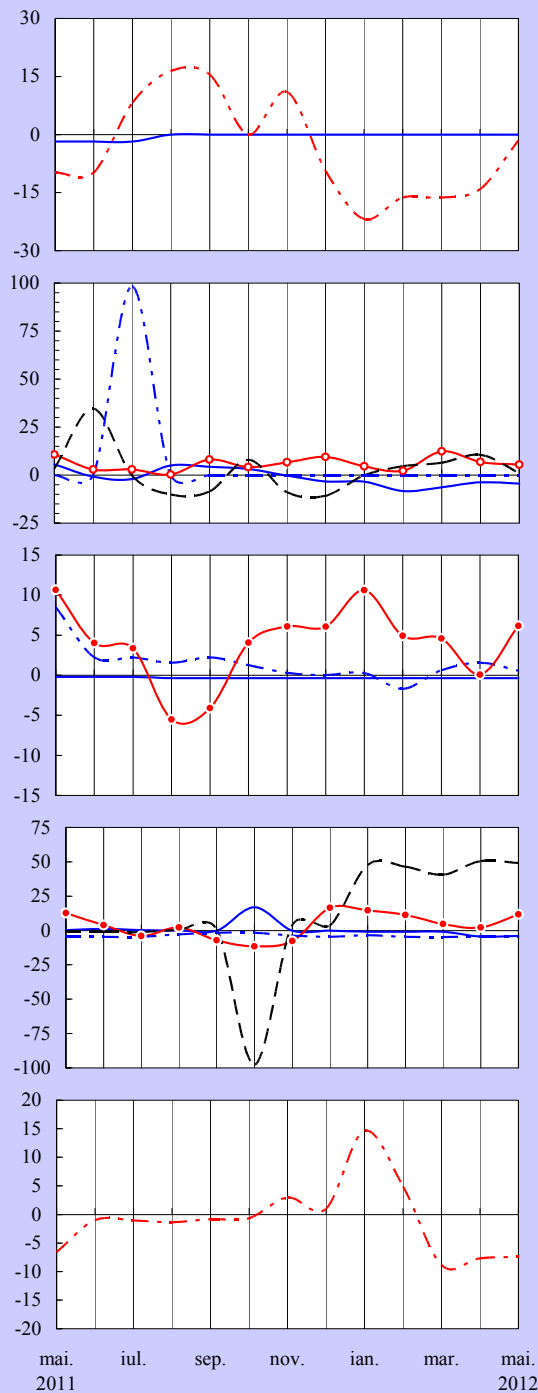
Notă: Literele care apar în cadrul legendelor corespund diverselor ramuri (a se vedea pagina 16).

**Evaluarea stocurilor de materii prime**

**Tendința preconizată a producției**

(soldul opiniilor exprimate - %)

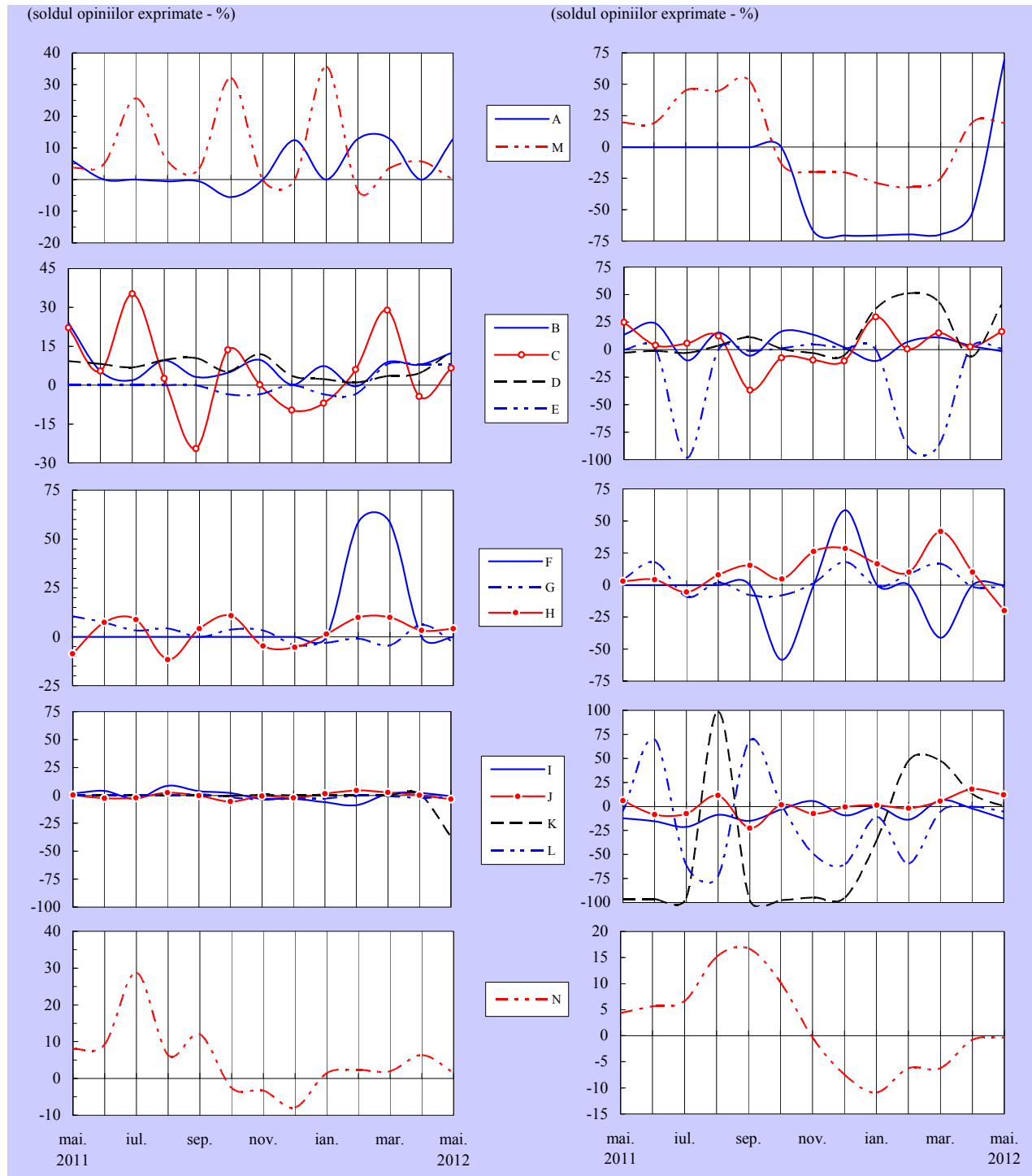
(soldul opiniilor exprimate - %)



**Notă:** Literele care apar în cadrul legendelor corespund diverselor ramuri (a se vedea pagina 16).

*Tendința prețurilor de producție*

*Evaluarea stocurilor de produse finite*



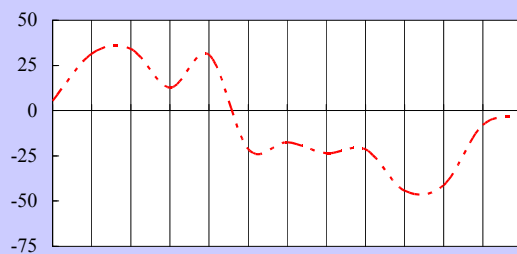
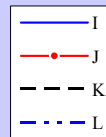
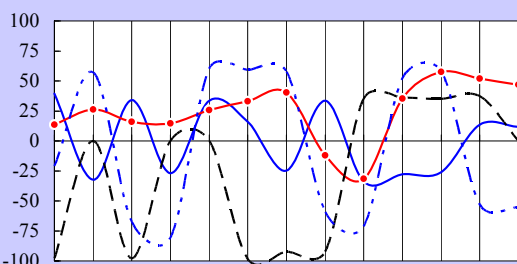
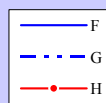
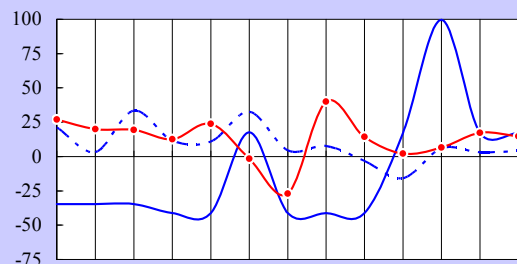
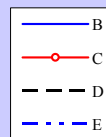
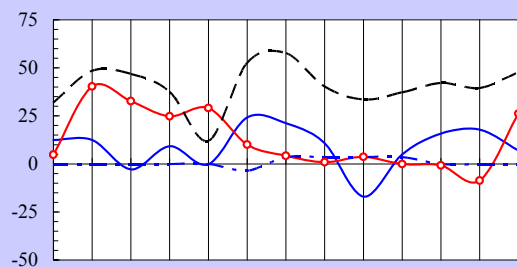
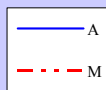
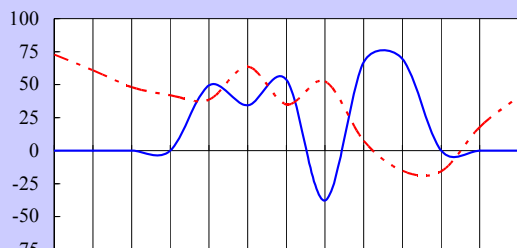
Notă: Literele care apar în cadrul legendelor corespund diverselor ramuri (a se vedea pagina 16).

**Evaluarea investițiilor**

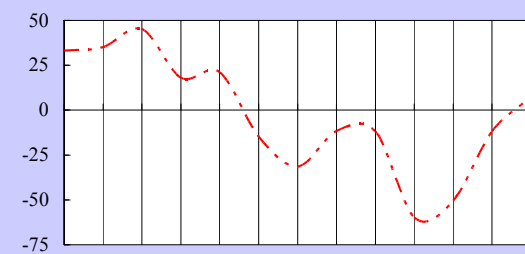
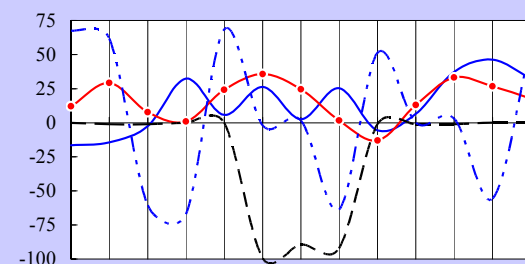
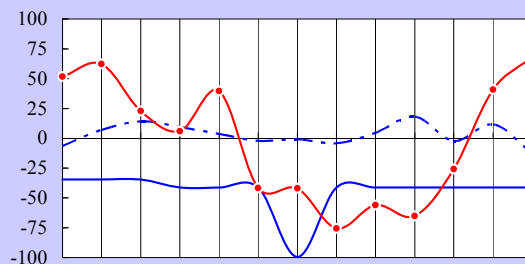
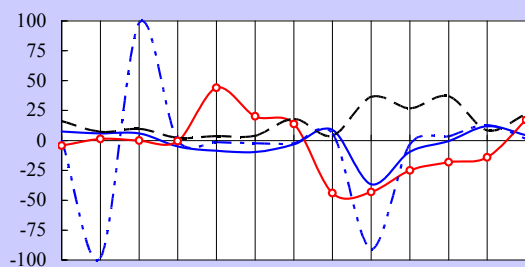
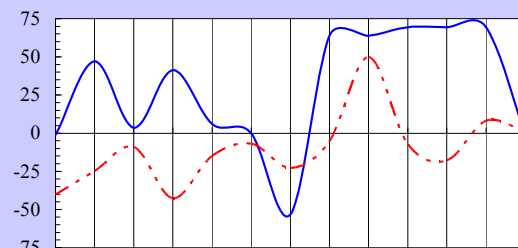
**Evaluarea ratei profitabilității**

(soldul opiniilor exprimate - %)

(soldul opiniilor exprimate - %)



mai. 2011 iul. sep. nov. ian. mar. mai. 2012



mai. 2011 iul. sep. nov. ian. mar. mai. 2012

**Notă:** Literele care apar în cadrul legendelor corespund diverselor ramuri (a se vedea pagina 16).

Precizări metodologice

Sondajul de conjunctură este realizat cu sprijinul sucursalelor Băncii Naționale a României și se bazează pe un eșantion național reprezentativ la nivel județean (atât ca pondere, cât și ca structură pe ramuri). Începând cu luna august 2005, componența eșantionului a fost extinsă, numărul unităților selectate fiind în prezent de circa 420.

Întreprinderile cuprinse în eșantion fac parte din următoarele ramuri:

- A – extracția și prepararea cărbunelui; extracția petrolului și gazelor naturale; extracția și prepararea minereurilor metalifere; alte activități extractive;
- B – alimentară și băuturi; produse din tutun;
- C – textilă și produse textile; confecții din textile, blănuri și piele; pielărie și încălțăminte;
- D – prelucrarea lemnului; celuloză, hârtie și carton; mobilier;
- E – tipărirea și reproducerea pe suporturi a înregistrărilor;
- F – prelucrarea petrolului, cocsificarea cărbunelui și tratarea combustibililor nucleari;
- G – chimie și fibre sintetice și artificiale; prelucrarea cauciucului și a maselor plastice;
- H – materiale de construcții; industria sticlei, porțelanului și faianței;
- I – metalurgie; construcții metalice și produse din metal;
- J – mașini și echipamente; mașini și aparate electrice;
- K – mijloace ale tehnicii de calcul și de birou; echipamente, aparate de radio, televiziune și comunicații; aparatură și instrumente medicale, de precizie, optică și ceasornicărie;
- L – mijloace de transport;
- M – producția, transportul și distribuția de energie electrică și termică, gaze și apă caldă;
- N – construcții.

Sondajul efectuat asigură respectarea principiului statistic al confidențialității datelor individuale.

Pentru completarea răspunsurilor la întrebările chestionarului, se solicită aprecierea calitativă a tendinței indicatorilor economici, prin marcarea uneia dintre variantele: ascendent, descendent, suficient, insuficient, normal, nemodificat etc.

În urma prelucrării datelor, se obține procentajul opiniilor exprimate pentru fiecare dintre variantele de răspuns, iar apoi se calculează soldul conjunctural, prin diferența dintre ponderea aferentă variantelor extreme (de exemplu, „ascendent”/„mai mult decât suficient” versus „descendent”/„insuficient”). Procentajul răspunsurilor care indică stabilitate sau normalitate în evoluția indicatorilor nu este inclus în calculul soldului conjunctural.

Pentru agregarea datelor la nivel național, criteriul de ponderare utilizat este cifra de afaceri la data de 31 decembrie a anului anterior.

**N o t ă**

*Redactarea buletinelui a fost finalizată la data de 21 mai 2012.*

*Agregarea și prelucrarea informațiilor furnizate de sucursalele Băncii Naționale a României, redactarea și tehnoredactarea buletinelui au fost realizate de Direcția Studii Economice, tel. 021/312.43.75, fax 021/314.97.52.*

*Reproducerea publicației este interzisă, iar utilizarea datelor în diferite lucrări este permisă numai cu indicarea sursei.*

*website: <http://www.bnr.ro>*

ISSN 1453-8989 (versiune tipărită)  
ISSN 1584-0905 (versiune online)