



BANCA NAȚIONALĂ A ROMÂNIEI

BULETIN DE CONJUNCTURĂ

Anul XV nr. 174

Iunie 2012

Cuprins

| | | |
|--|---|----|
| <i>Tendențe generale</i> | - Iunie 2012: perspectivă în general stabilă în industrie; optimism în construcții | 2 |
| <i>Evoluția producției</i> | - Întrerupere a creșterii producției industriale; menținere a trendului ascendent în construcții | 3 |
| <i>Stocuri</i> | - Produse finite: industrie – acumulare marginală; construcții – stagnare. Materii prime: industrie – stoc normal; construcții – ușor deficit..... | 6 |
| <i>Factori care frânează producția</i> | - Activitatea ambelor sectoare continuă să resimtă insuficiența cererii; construcțiile afectate, în plus, de blocajul financiar..... | 7 |
| <i>Utilizarea forței de muncă</i> | - Stabilitate a numărului de salariați în industrie; temperare a angajărilor în construcții | 8 |
| <i>Prețuri de producție</i> | - Variații nesemnificative ale prețurilor de producție în ambele sectoare, nefiind exclusă o creștere ușoară în industrie..... | 9 |
| <i>Investiții</i> | - Redresare moderată a investițiilor în cele două sectoare economice..... | 10 |
| <i>Profitabilitate</i> | - Diminuare ușoară a ratei profitabilității în industrie; creștere accelerată în construcții | 11 |
| <i>Secțiune de grafice – evoluții sectoriale</i> | | 12 |
| <i>Precizări metodologice</i> | | 16 |

Tendențe
generale

Iunie 2012: perspectivă în general stabilă în industrie; optimism în construcții

Rezultatele sondajului de conjunctură realizat de BNR în luna iunie conturează, în cazul industriei, un tablou asemănător celui din intervalul precedent, iar în cazul construcțiilor, o îmbunătățire a principalilor indicatori economici, parțial atribuită condițiilor climaterice favorabile.

Producția industrială nu va mai înregistra performanța din luna mai, în condițiile în care seria brută a soldurilor conjuncturale¹ indică stagnarea acestui indicator (-1 la sută), iar cea ajustată în funcție de sezonality și de numărul de zile lucrătoare sugerează chiar o ușoară contracție. Perspectiva se menține pe un orizont mai îndelungat, expectațiile privind volumul comenzilor fiind similare celor aferente producției. Activitatea din construcții va marca o nouă extindere în lunile următoare, având în vedere nivelurile ridicate ale soldurilor conjuncturale pozitive aferente producției și comenzilor.

Disponibilul de produse finite din industrie își va menține traiectoria ușor ascendentă – soldul conjunctural are o valoare moderat pozitivă (+7 la sută), iar circa 71 la sută din numărul total al operatorilor de profil nu întrevăd modificări. În construcții, indicatorul se va plasa la un nivel asemănător celui din luna mai (sold conjunctural: +2 la sută). În privința materiilor prime, stocurile se vor situa în limite normale în industrie, în timp ce pentru construcții se anticipează cote ușor deficitare.

Insuficiența cererii va continua să erodeze activitatea din ambele sectoare, factor invocat în proporție de 40 la sută în industrie și de 49 la sută în construcții. Blocajul financiar va afecta din nou sectorul construcțiilor (pondere de 61 la sută), în timp ce în industrie răspunsuri de acest tip s-au regăsit în cazul a circa 12 la sută dintre respondenți. Influențe negative de amplitudine relativ scăzută vor exercita ratele înalte ale dobânzilor bancare, evoluția cursului de schimb al monedei naționale, dar și dificultățile întâmpinate în procurarea materiilor prime.

În industrie nu se întrevăd modificări ale dimensiunii personalului, evoluția fiind sugerată de ponderea ridicată a opiniilor de acest tip (73 la sută) și de menținerea soldului conjunctural la un nivel apropiat de zero. Această estimare are însă și o componentă sezonieră, seria ajustată a soldurilor conjuncturale relevând o ușoară scădere a numărului de salariați. Pentru construcții se estimează încetinirea ritmului angajărilor de personal (soldul conjunctural pozitiv s-a redus substanțial față de luna mai, de la 42 la 23 la sută). Această traiectorie continuă să încorporeze influențe sezoniere – soldul ajustat al opiniilor sugerează practic stagnarea indicatorului.

Aproximativ 90 la sută dintre respondenții din industrie și construcții nu vor efectua modificări ale prețurilor de producție în luna iunie. Cu toate acestea, în industrie sunt posibile majorări, de amplitudine foarte redusă însă, ale acestui indicator, având în vedere nivelul moderat pozitiv al soldului opiniilor (6 la sută în cazul seriei brute, respectiv 7 la sută în cel al seriei ajustate).

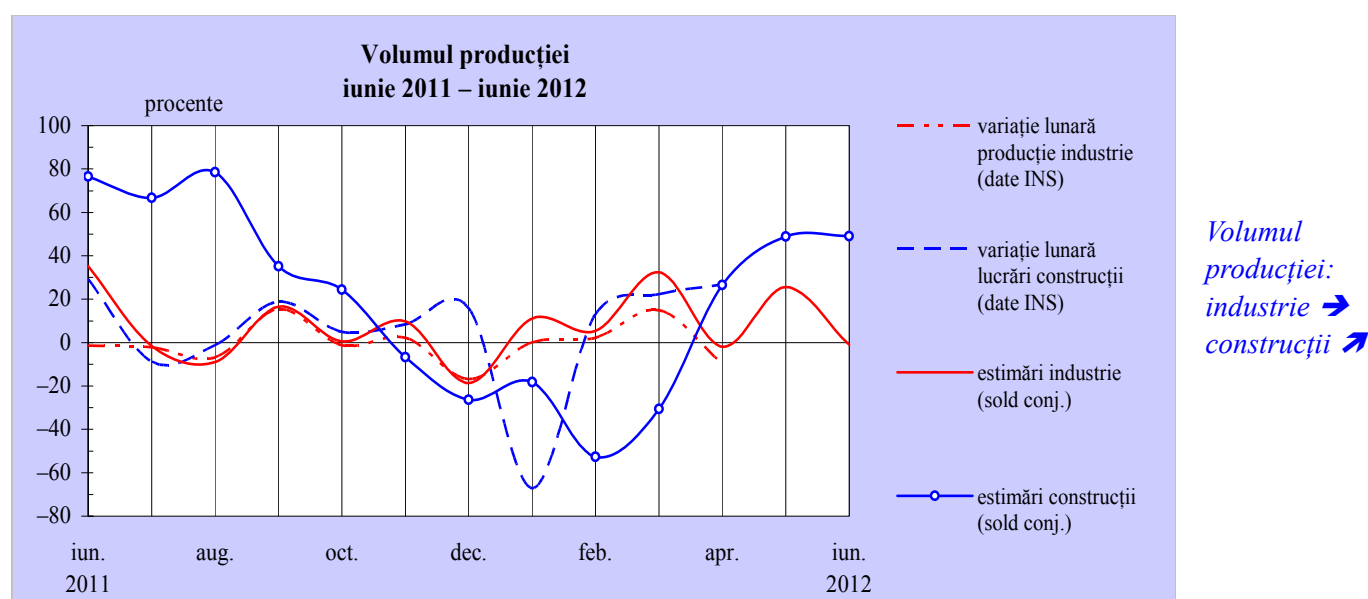
Investițiile se vor revigora în ambele sectoare, însă procesul nu va avea o amplitudine semnificativă – deși s-a majorat vizibil, soldul conjunctural pentru industrie a rămas la un nivel relativ moderat (+14 la sută), iar în construcții acesta a fost de numai +6 la sută. În plus, factorii sezonieri vor avea o influență substanțială – estimările ajustate pentru luna iunie indică o cvasistagnare în industrie și o nouă contracție în construcții. Rata profitabilității în industrie este posibil să consemneze o anumită deteriorare, dar în construcții indicatorul se va dinamiza, optimismul fiind atribuit, în bună măsură, factorului sezonier.

¹ Soldul conjunctural exprimă tendința indicatorului și se calculează ca diferență între ponderea opiniilor favorabile și cea a opiniilor nefavorabile. În absența unei mențiuni explicite, analiza are la bază seriile de solduri conjuncturale neajustate.

Înterupere a creșterii producției industriale; menținere a trendului ascendent în construcții

Evoluția
producției

Performanța estimată de operatorii industriali pentru luna mai, în ceea ce privește volumul producției industriale, nu se va repeta probabil în luna iunie – seria brută a soldurilor conjuncturale indică stagnarea acestui indicator (-1 la sută), iar cea ajustată în funcție de sezonalitate și de numărul de zile lucrătoare sugerează chiar o ușoară contracție în termeni lunari (sold conjunctural: -5 la sută). Activitatea din construcții își va menține traiectoria ascendentă, perspectiva favorabilă conturându-se și în urma eliminării componentei sezoniere (sold conjunctural: +49 la sută în cazul seriei brute, respectiv +14 la sută în cel al seriei ajustate).



Estomparea optimismului la nivelul sectorului industrial va fi imprimată în principal de inversarea expectațiilor formulate de managerii companiilor producătoare de mijloace de transport (soldul conjunctural a coborât substanțial de la +87 la sută la -35 la sută), reducerea portofoliului de comenzi conducând, de altfel, și la decizia companiei Dacia de întrerupere a fluxului de producție timp de două zile în luna iunie și o zi la începutul lunii iulie. Scăderi ale volumului producției sunt anticipate și pentru subsectorul extractiv și pentru activitatea de producție, transport și distribuție a energiei electrice și termice, a gazelor și a apei calde (solduri conjuncturale: -82, respectiv -31 la sută), iar temperări ale ratei lunare de creștere sunt mai probabile în industria textilă, de confecții, pielărie și încălțăminte și în industria alimentară, a băuturilor și a produselor din tutun (+20, respectiv +24 la sută). Stabilitatea producției se întrevede în cel puțin 71 la sută din numărul total al respondenților din industria de prelucrare a petrolului, cocsificare a cărbunelui și tratare a combustibililor nucleari, industria chimică, de prelucrare a cauciucului și a maselor plastice și din activitatea de tipărire și reproducere pe suporturi a înregistrărilor. Producția va crește în special în industria materialelor de construcții (sold conjunctural: +75 la sută), dar și în industria de mașini, echipamente și aparate electrice și în industria metalurgică, a construcțiilor metalice și a produselor din metal (+35, respectiv +31 la sută).

În ceea ce privește volumul total al comenzilor, estimările operatorilor industriali sunt similare celor formulate pentru producție (soldul opiniilor: +3 la sută în cazul seriei brute și -12 la sută în cel al seriei ajustate). În schimb, în sectorul construcțiilor portofoliul comenzilor își va accentua panta ascendentă, evoluție sugerată de dublarea soldului pozitiv al opiniilor aferente seriei brute (până la +53 la sută) și observată, de asemenea, în urma desezonalizării seriei de date (soldul conjunctural s-a majorat de la +2 la +18 la sută).

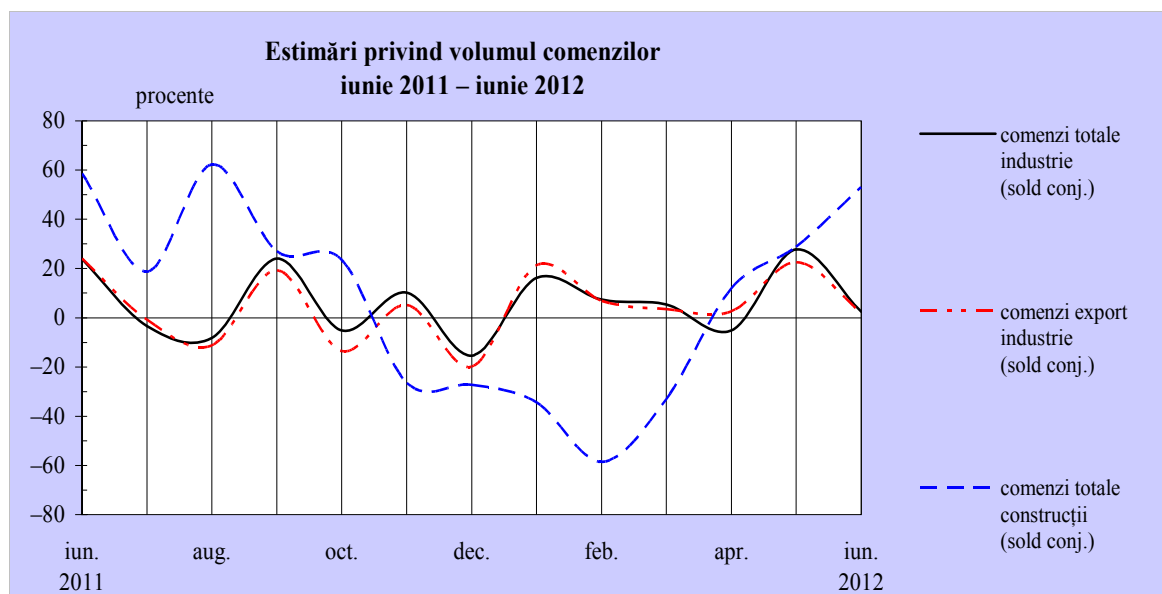
În structură, opiniile cele mai ferme în sensul scăderii, stabilității și respectiv al creșterii indicatorului analizat se conturează în aceleași ramuri industriale pentru care au fost formulate estimări corespunzătoare în privința volumului producției.

| Evoluții în industrie | Mai 2012 | Iun. 2012 |
|--|----------|-----------|
| Producția | ↗ | ⇒ |
| Comenzi noi - total, din care: | ↗ | ⇒ |
| Comenzi noi pentru export | ↗ | ⇒ |
| Gradul de utilizare a capacităților de producție | 80% | 80% |

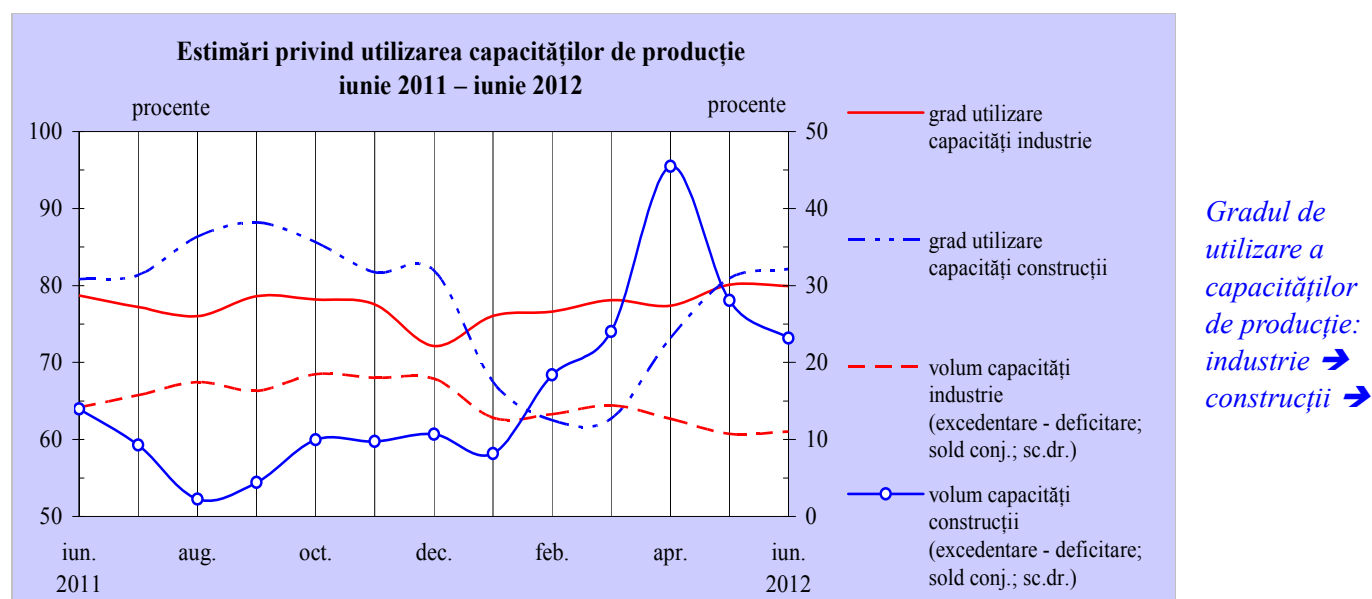
O contribuție la întreruperea traiectoriei crescătoare a portofoliului comenzilor industriale în luna iunie va reveni cererii pentru export – în cazul seriei brute, soldul conjunctural aferent acestui indicator s-a micșorat de 11 ori față de intervalul precedent (până la +2 la sută), în timp ce în cazul seriei ajustate acesta și-a inversat semnul (-8 la sută).

Aportul principal va reveni industriei mijloacelor de transport (deteriorare a soldului conjunctural: -43 la sută față de +80 la sută în luna mai), însă se observă și temperări ale așteptărilor optimiste în industria alimentară, a băuturilor și a produselor din tutun și în industria de mașini, echipamente și aparate electrice, având în vedere reducerea soldurilor conjuncturale pozitive la mai puțin de jumătate din valorile înregistrate în perioada precedentă (până la +10, respectiv +21 la sută). Extinderi ale cererii externe sunt întrevăzute în special în industria materialelor de construcții, industria metalurgică, a construcțiilor metalice și a produselor din metal și în activitatea de tipărire și reproducere pe suporturi a înregistrărilor (soldurile opiniilor variază între +41 și +79 la sută).

Volumul comenzilor:
industrie →
construcții ↗



Gradul mediu de utilizare a capacităților de producție va consemna variații ne semnificative în ambele sectoare economice, nivelul estimat pentru luna iunie fiind de 80 la sută în industrie și de 82 la sută în construcții. Performanțele cele mai ridicate (de peste 90 la sută) sunt preconizate pentru industria extractivă, industria de prelucrare a petrolului, cocsificare a cărbunelui și tratare a combustibililor nucleari, industria mijloacelor de transport și pentru industria textilă, de confecții, pielărie și încălțăminte. Indicatorul se menține pe un palier modest în activitatea de producție, transport și distribuție a energiei electrice și termice, a gazelor și a apei calde și în activitatea de tipărire și reproducere pe suporturi a înregistrărilor (51, respectiv 61 la sută).



Pentru luna iunie, circa 84 la sută dintre respondenții din industrie anticipează un volum suficient al capacităților de producție, însă nu poate fi exclusă varianta unui disponibil ușor excedentar (soldul opiniilor se menține moderat pozitiv: 11 la sută), în principal pe seama surplusului de capacități de producție preconizat de 87 la sută din numărul managerilor din activitatea de tipărire și reproducere pe suporturi a înregistrărilor, dar și de un număr relativ important de operatori din industria metalurgică, a construcțiilor metalice și a produselor din metal, din industria de prelucrare a lemnului și din activitatea de producție, transport și distribuție a energiei electrice și termice, a gazelor și a apei calde (solduri conjuncturale cuprinse între +14 și +36 la sută). Un disponibil suficient este în continuare estimat, în proporție de cel puțin 92 la sută, de companiile din subsectorul extractiv, industria de prelucrare a petrolului, cocsificare a cărbunelui și tratare a combustibililor nucleari, industria chimică, de prelucrare a cauciucului și a maselor plastice, industria materialelor de construcții și din industria textilă, de confecții, pielărie și încălțăminte.

Stocuri

Produse finite: industrie – acumulare marginală; construcții – stagnare.

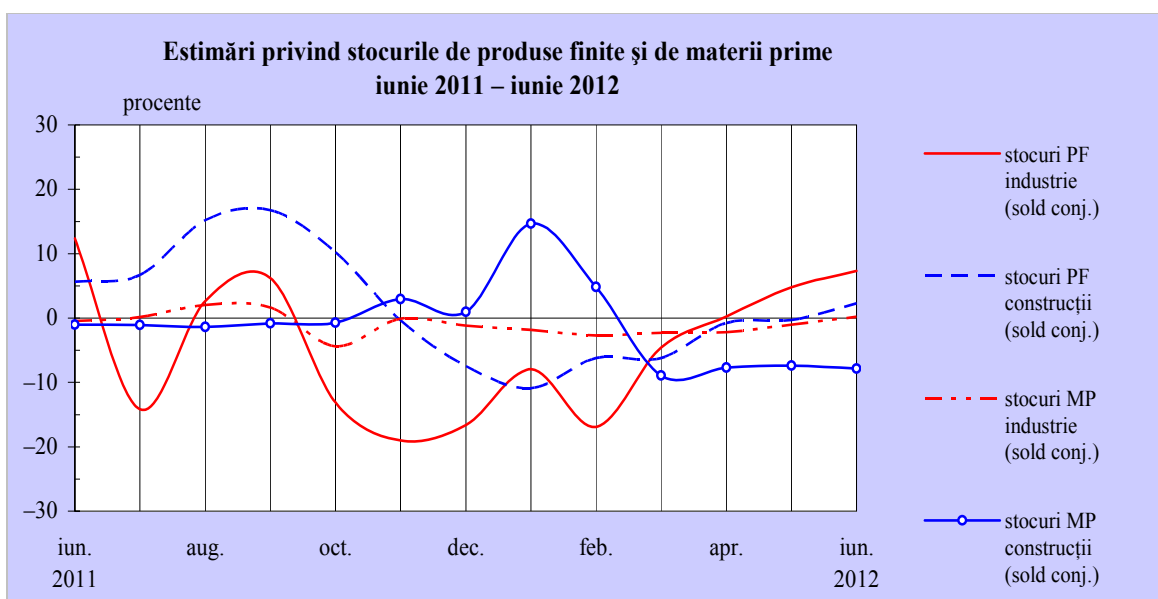
Materii prime: industrie – stoc normal; construcții – ușor deficit

În luna iunie, disponibilul de produse finite din industrie este posibil să-și mențină traiectoria ușor ascendentă – soldul conjunctural are o valoare moderat pozitivă (+7 la sută), iar circa 71 la sută din numărul total al operatorilor de profil nu întrevăd modificarea indicatorului. În construcții, stocurile de produse finite se vor plasa la un nivel similar celui din luna mai (sold conjunctural: +2 la sută).

| Evoluții în industrie | Mai 2012 | Iun. 2012 |
|-----------------------------|----------|-----------|
| Stocurile de produse finite | ↗ | ↗ |
| Stocurile de materii prime | normal | normal |

Un disponibil în creștere este mai probabil în subsectorul extractiv, în activitatea de tipărire și reproducere pe suporturi a înregistrărilor (solduri conjuncturale: +52, respectiv +88 la sută), dar și în activitatea de producție, transport și distribuție a energiei electrice și termice, a gazelor și a apei calde, industria textilă, de confecții, pielărie și încălțăminte și în industria alimentară, a băuturilor și a produselor din tutun (soldurile opiniilor variază între +19 și +25 la sută). Reștrângeri (de amplitudine moderată) sunt anticipate mai ales în cazul stocurilor de produse finite din industria materialelor de construcții (-17 la sută). Indicatorul va stagna în cvasitotalitatea companiilor din industria de prelucrare a petrolului, cocsificare a cărbunelui și tratare a combustibililor nucleari și din industria de mijloace ale tehnicii de calcul și aparate radio-TV, dar și în 82-85 la sută din numărul total al companiilor din industria metalurgică, a construcțiilor metalice și a produselor din metal, industria mijloacelor de transport și din industria chimică, de prelucrare a cauciucului și a maselor plastice.

Stocuri PF:
industrie –
creștere
marginală;
construcții →
Stocuri MP:
industrie –
cote normale;
construcții –
deficit marginal



În majoritatea ramurilor industriale, cote normale ale stocurilor de materii prime continuă să fie anticipate în proporție de cel puțin 90 la sută. În sectorul construcțiilor, 86 la sută din numărul total al operatorilor întrevăd un disponibil adecvat de materii prime, însă nu este exclusă menținerea unui ușor deficit, sugerat de nivelul negativ al soldului opiniilor (-8 la sută).

Activitatea ambelor sectoare continuă să resimtă insuficiența cererii; construcțiile afectate, în plus, de blocajul financiar

*Factori care
frânează
producția*

Pentru luna iunie, opiniile formulate de participanții la sondajul de conjunctură indică menținerea influenței negative imprimată de cererea deficitară asupra activității celor două sectoare economice, acest factor fiind invocat în proporție de circa 40 la sută în industrie și de 49 la sută în construcții. Ramurile industriale cele mai afectate sunt industria mijloacelor de transport, industria metalurgică, a construcțiilor metalice și a produselor din metal, industria textilă, de confecții, pielărie și încălțăminte, industria de mașini, echipamente și aparate electrice și activitatea de tipărire și reproducere pe suporti a înregistrărilor (în proporție de cel puțin 44 la sută în cadrul fiecărei ramuri).

Blocajul financiar își va menține influența restrictivă asupra activității companiilor de construcții, în acest sens pronunțându-se 61 la sută din numărul total al respondenților. În industrie, opinii de acest tip au fost formulate de circa 12 la sută dintre participanții la sondaj, expectațiile cele mai pesimiste fiind înregistrate în industria chimică, de prelucrare a cauciucului și a maselor plastice și în industria de mijloace ale tehnicii de calcul și aparate radio-TV (ponderi de 32, respectiv 49 la sută).

Influențe negative de intensitate relativ scăzută vor continua să exercite: (i) ratele înalte ale dobânzilor bancare (factor invocat de 23 la sută din numărul respondenților din construcții și în proporții de 13 până la 29 la sută de operatorii din industria chimică, de prelucrare a cauciucului și a maselor plastice, industria de prelucrare a lemnului și din industria mijloacelor de transport), (ii) evoluția cursului de schimb al monedei naționale, factor semnalat îndeosebi de respondenții din industria de mijloace ale tehnicii de calcul și aparate radio-TV (în proporție de 51 la sută) și din industria chimică, de prelucrare a cauciucului și a maselor plastice (21 la sută), dar și (iii) dificultățile întâmpinate în procurarea materiilor prime (mai ales în industria chimică, de prelucrare a cauciucului și a maselor plastice, industria de mașini, echipamente și aparate electrice și în industria de mijloace ale tehnicii de calcul și aparate radio-TV, ponderile variind între 11 și 37 la sută).

Utilizarea
forței
de muncă

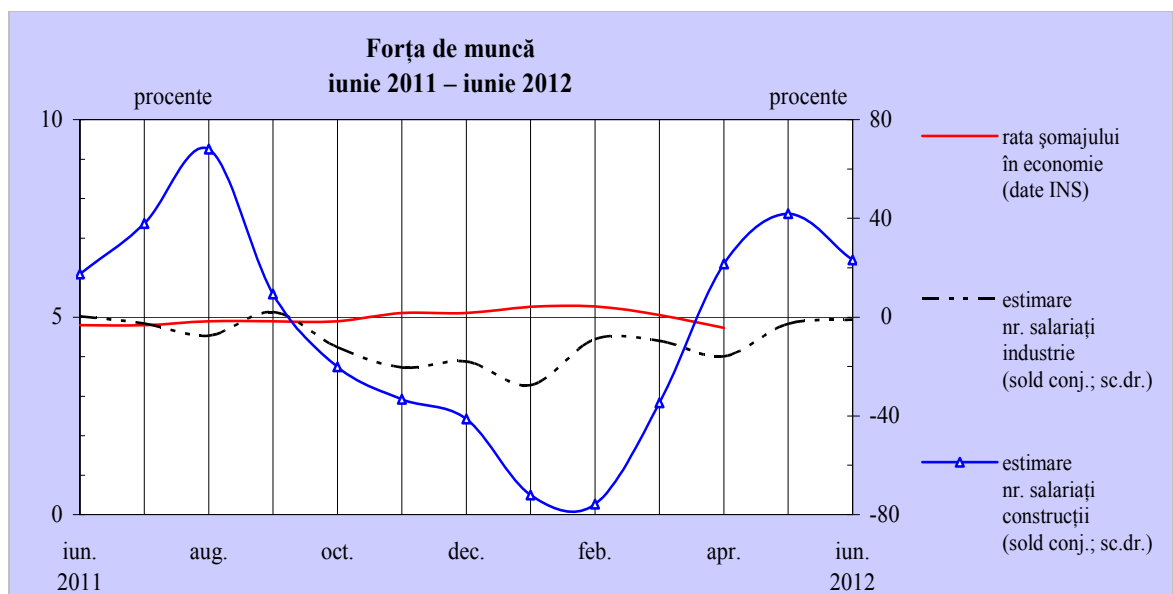
Stabilitate a numărului de salariați în industrie; temperare a angajărilor în construcții

În luna iunie, managerii companiilor industriale nu întrevăd modificări ale dimensiunii personalului, evoluția fiind sugerată de ponderea ridicată a opiniilor de acest tip (73 la sută) și de menținerea soldului conjunctural la un nivel apropiat de zero (-1 la sută). Această estimare are însă și o componentă sezonieră, în condițiile în care seria ajustată a soldurilor conjuncturale relevă o ușoară scădere a numărului de salariați (-4 la sută). Pentru sectorul construcțiilor se întrevăde încetinirea ritmului angajărilor de personal, având în vedere reducerea substanțială a soldului conjunctural pozitiv față de luna precedentă (de la +42 la +23 la sută). Această traiectorie continuă să încorporeze influențe sezoniere – soldul ajustat al opiniilor (-1 la sută) sugerează practic stagnarea indicatorului.

Disponibilizări de personal sunt din nou preconizate în industria de prelucrare a petrolului, cocsificare a cărbunelui și tratare a combustibililor nucleari (-41 la sută), în timp ce angajări se vor efectua probabil în subsectorul extractiv (+57 la sută), precum și în industria de mijloace ale tehnicii de calcul și aparate radio-TV și în activitatea de producție, transport și distribuție a energiei electrice și termice, a gazelor și a apei calde (solduri conjuncturale pozitive de 27, respectiv 22 la sută).

Efectivul de salariați se va situa la nivelul estimat în luna anterioară în cel puțin 85 la sută din numărul total al companiilor din industria metalurgică, a construcțiilor metalice și a produselor din metal, industria de prelucrare a lemnului, industria chimică, de prelucrare a cauciucului și a maselor plastice, activitatea de tipărire și reproducere pe suporturi a înregistrărilor, industria textilă, de confecții, pielărie și încălțăminte, dar și în proporție de 78 la sută în industria mijloacelor de transport.

Numărul
de salariați:
industrie →
construcții –
creștere
mai lentă

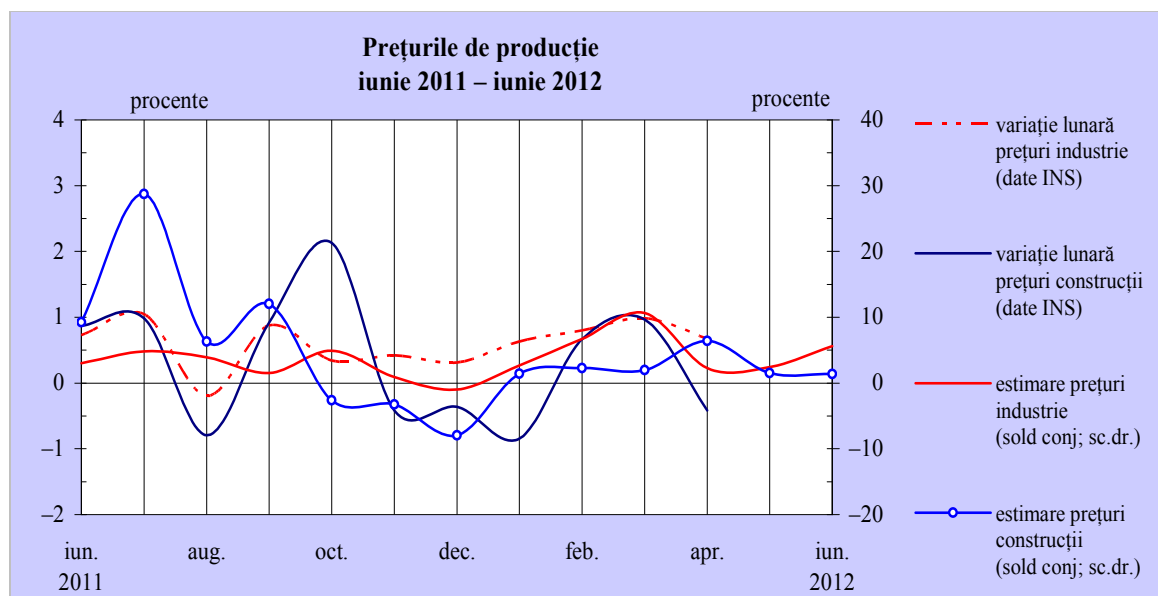


Variații nesemnificative ale prețurilor de producție în ambele sectoare, nefiind exclusă o creștere ușoară în industrie

Aproximativ 90 la sută din numărul total al respondenților din industrie și construcții nu vor efectua modificări ale prețurilor de producție în luna iunie. Cu toate acestea, în industrie sunt posibile majorări, de amplitudine foarte redusă însă, ale acestui indicator, având în vedere nivelul moderat pozitiv al soldului opiniilor (6 la sută în cazul seriei brute, respectiv 7 la sută în cel al seriei ajustate).

Stabilitatea prețurilor de producție este anticipată în majoritatea activităților industriale, opiniile cele mai ferme fiind formulate de managerii din industria mijloacelor de transport, industria de prelucrare a petrolului, cocsificare a cărbunelui și tratare a combustibililor nucleari, industria materialelor de construcții, industria chimică, de prelucrare a cauciucului și a maselor plastice, subsectorul extractiv și din activitatea de producție, transport și distribuție a energiei electrice și termice, a gazelor și a apei calde (ponderi de cel puțin 96 la sută în cadrul fiecărei ramuri).

O traiectorie crescătoare a prețurilor este mai probabilă în industria metalurgică, a construcțiilor metalice și a produselor din metal (+32 la sută).



Investiții

Redresare moderată a investițiilor în cele două sectoare economice

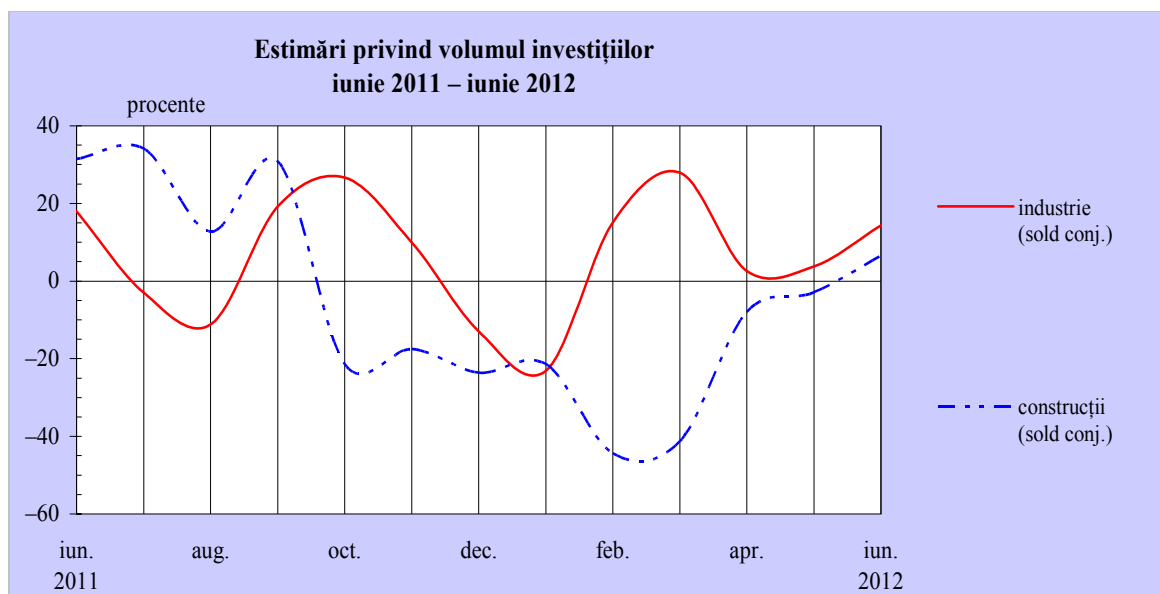
În luna iunie, acumulările de capital în industrie vor înregistra o accelerare comparativ cu intervalul anterior, proces care nu va avea însă o amplitudine semnificativă, în condițiile în care soldul conjunctural (în creștere de aproape patru ori față de cel din luna mai) are un nivel relativ moderat (+14 la sută). În urma ajustării seriei de solduri conjuncturale, estimarea pentru luna iunie este mai degrabă în sensul unei cvasistagnări (sold al opiniilor: +3 la sută). O intensitate și mai scăzută este întrevăzută pentru investițiile efectuate de operatorii din sectorul construcțiilor – sold conjunctural: +6 la sută (serie brută), iar evoluția este atribuită factorilor sezonieri (soldul conjunctural aferent seriei ajustate a rămas negativ: -17 la sută). În sensul stabilității indicatorului s-au pronunțat 55 la sută, respectiv 87 la sută din numărul total al respondenților din cele două sectoare analizate.

Expectații favorabile se conturează în industria mijloacelor de transport, industria de prelucrare a lemnului și în industria de mașini, echipamente și aparate electrice (soldurile conjuncturale variază între +32 și +62 la sută), dar și în ramuri industriale cu reprezentare mai slabă în cifra de afaceri la nivelul sectorului industrial – activitatea de tipărire și reproducere pe suport și înregistrările și din industria de mijloace ale tehnicii de calcul și aparate radio-TV (+90, respectiv +37 la sută).

O încetinire a ritmului de creștere a investițiilor este anticipată în principal de respondenții din activitatea de producție, transport și distribuție a energiei electrice și termice, a gazelor și a apei calde (soldul pozitiv al opiniilor a coborât de la 41 la 26 la sută), în timp ce o inversare a expectațiilor privind acest indicator este localizată în industria de prelucrare a petrolului, cocsificare a cărbunelui și tratare a combustibililor nucleari și în industria metalurgică, a construcțiilor metalice și a produselor din metal (soldurile conjuncturale au intrat în plaja valorilor negative: -41, respectiv -21 la sută).

Nu se întrevăd modificări ale cheltuielilor de investiții în cel puțin 78 la sută din numărul total al companiilor din industria chimică, de prelucrare a cauciucului și a maselor plastice, subsectorul extractiv și din industria materialelor de construcții.

Investiții:
industrie ➔
construcții ➔



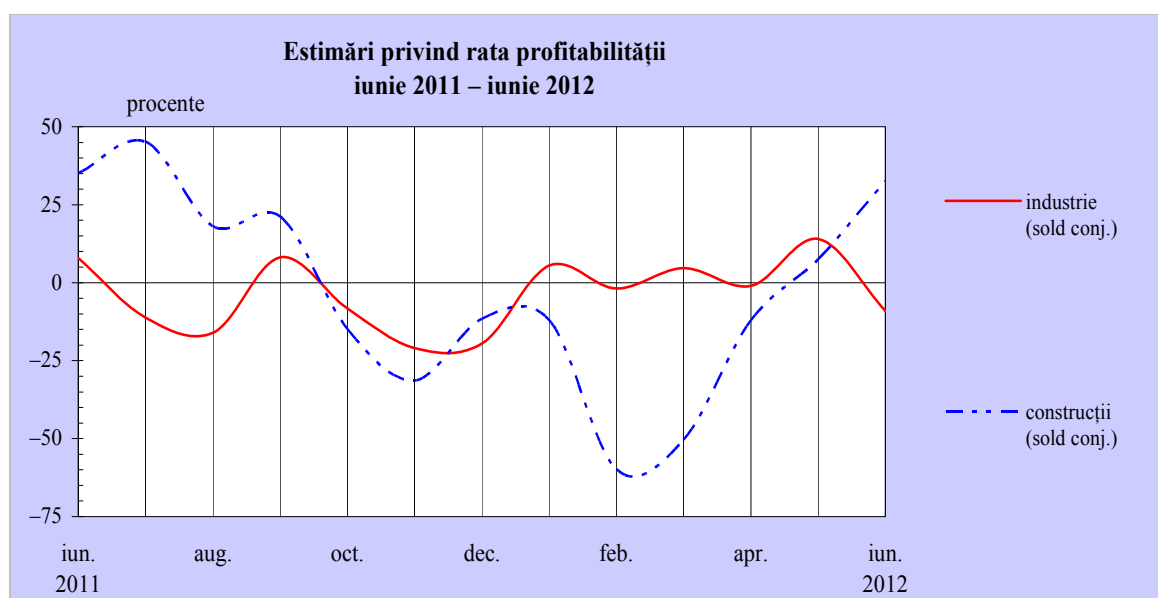
Diminuare ușoară a ratei profitabilității în industrie; creștere accelerată în construcții**Profitabilitate**

În luna iunie, performanța economică a companiilor industriale este posibil să consemneze o anumită deteriorare față de luna precedentă, evoluție relevantă și de seria ajustată (în cazul seriei brute, soldul opiniilor s-a redus de la +14 la -9 la sută, iar în cel al seriei ajustate, nivelul acestuia a ajuns la -12 la sută). În construcții, rata profitabilității își va intensifica viteza de creștere, traiectoria fiind sugerată de majorarea de circa patru ori a soldului conjunctural (până la +33 la sută), însă optimismul este atribuit, în bună măsură, factorului sezonier – seria ajustată indică doar întreruperea trendului descendent al indicatorului (+2 la sută față de -15 la sută).

Scăderea ratei profitabilității în industrie va fi imprimată în principal de inversarea estimărilor formulate de producătorii de mijloace de transport (soldul opiniilor a coborât de la +56 la -53 la sută), dar și de menținerea pe trend descrescător a indicatorului în industria de prelucrare a petrolului, cocsificare a cărbunelui și tratare a combustibililor nucleari (-41 la sută).

Anticipații favorabile se regăsesc în special în industria materialelor de construcții, industria metalurgică, a construcțiilor metalice și a produselor din metal, industria de mașini, echipamente și aparate electrice și în industria de mijloace ale tehnicii de calcul și aparate radio-TV (soldurile pozitive ale opiniilor sunt cuprinse între 27 și 63 la sută).

Indicatorul nu se va modifica în opinia a cel puțin trei pătrimi din numărul total al respondenților din subsectorul extractiv, activitatea de producție, transport și distribuție a energiei electrice și termice, a gazelor și a apei calde, industria chimică, de prelucrare a cauciucului și a maselor plastice și din activitatea de tipărire și reproducere pe suporturi a înregistrărilor.



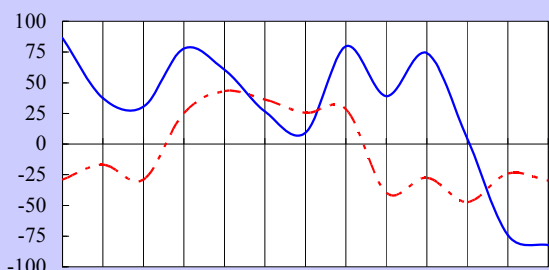
Rata profitabilității: scădere ușoară în industrie; construcții ↗

Evaluarea volumului comenzilor totale

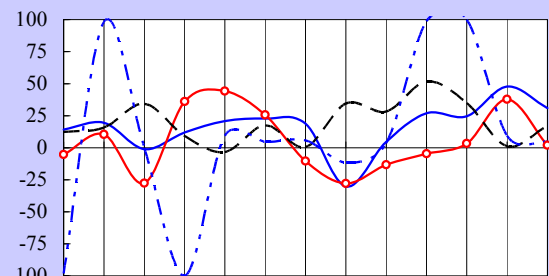
Evaluarea volumului comenzilor pentru export

(soldul opiniilor exprimate - %)

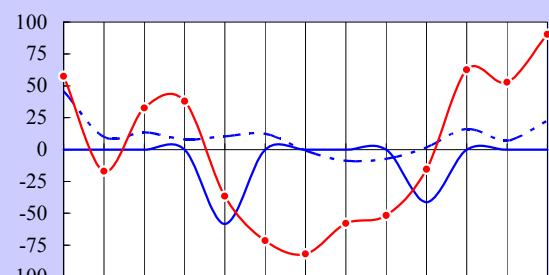
(soldul opiniilor exprimate - %)



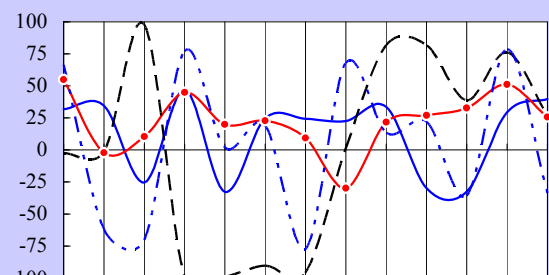
— A
- - - M



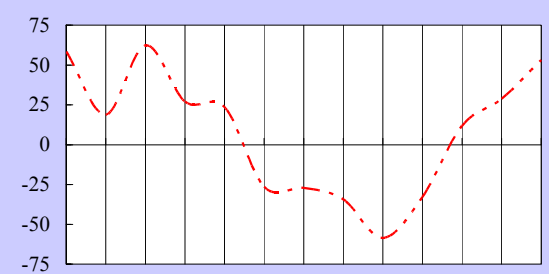
— B
—○— C
- - - D
- - - E



— F
- - - G
—●— H

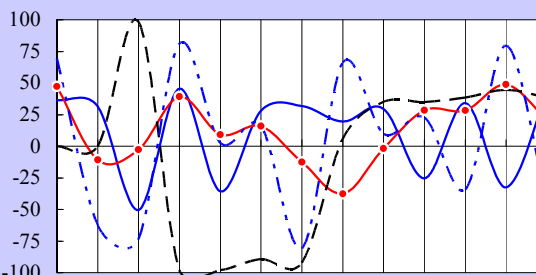
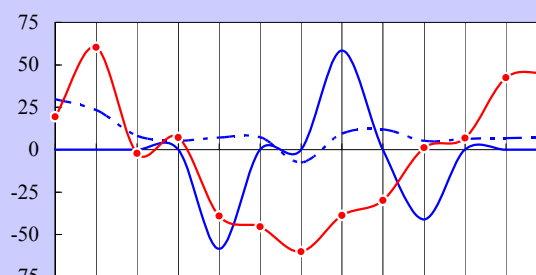
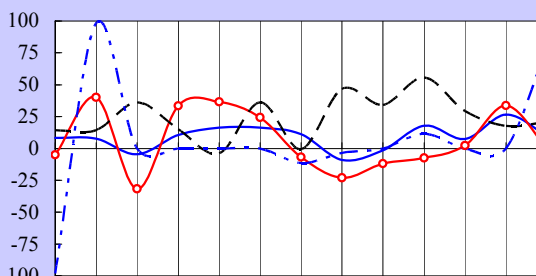
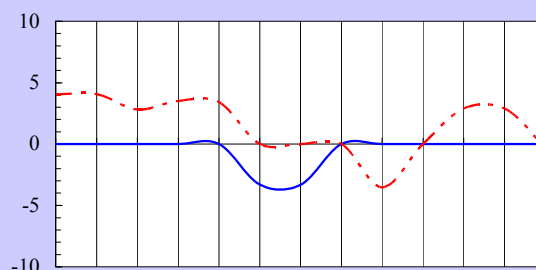


— I
—●— J
- - - K
- - - L



- - - N

iun. 2011 aug. oct. dec. feb. apr. iun. 2012



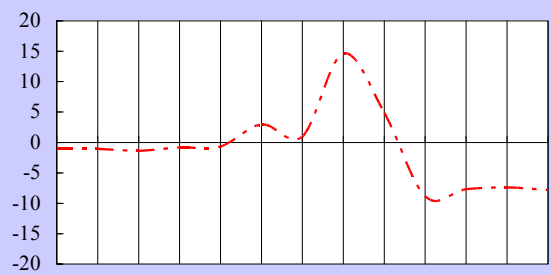
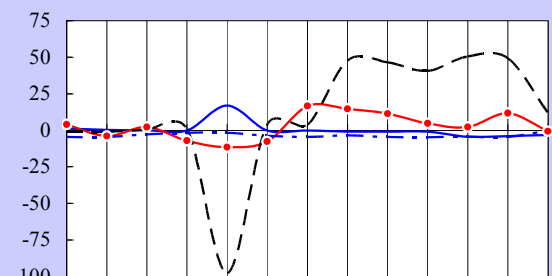
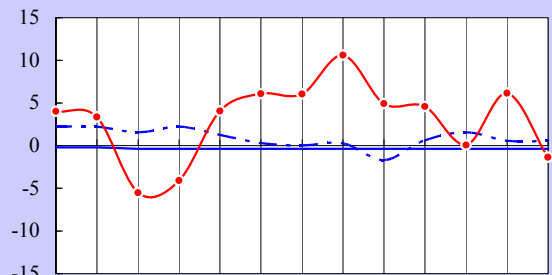
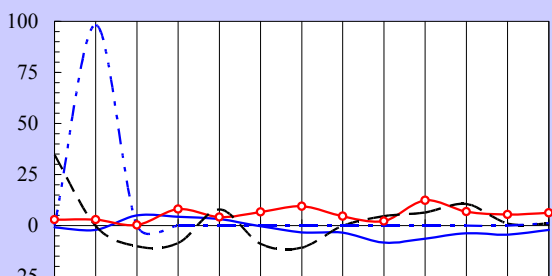
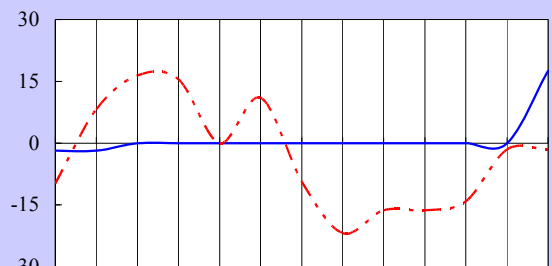
iun. 2011 aug. oct. dec. feb. apr. iun. 2012

Notă: Literele care apar în cadrul legendelor corespund diverselor ramuri (a se vedea pagina 16).

Evaluarea stocurilor de materii prime

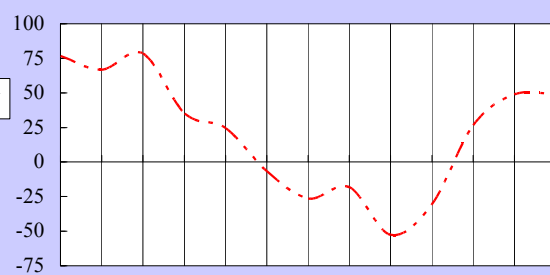
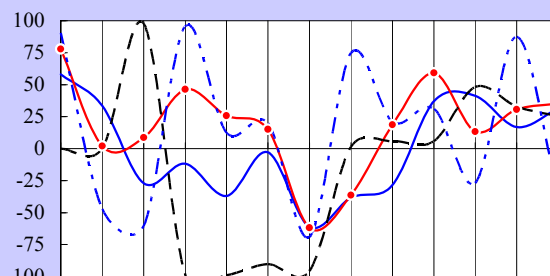
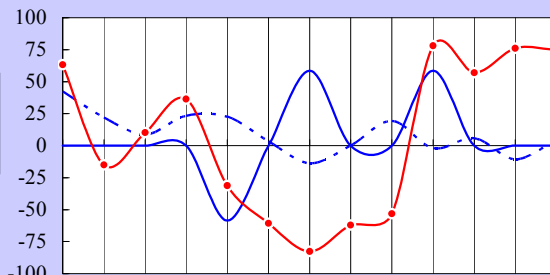
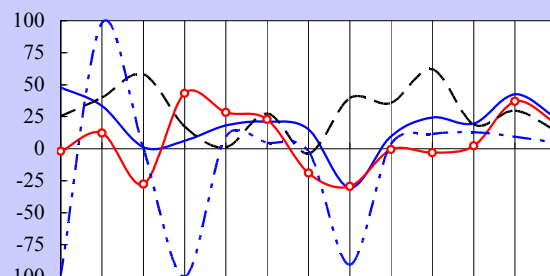
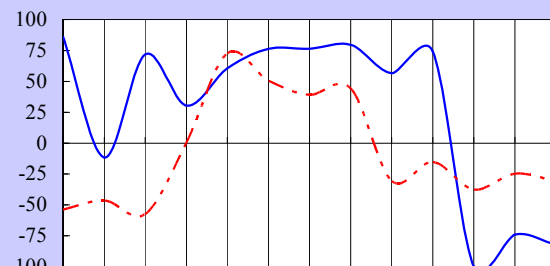
Tendența preconizată a producției

(soldul opiniilor exprimate - %)



iun. 2011 iun. 2012

(soldul opiniilor exprimate - %)

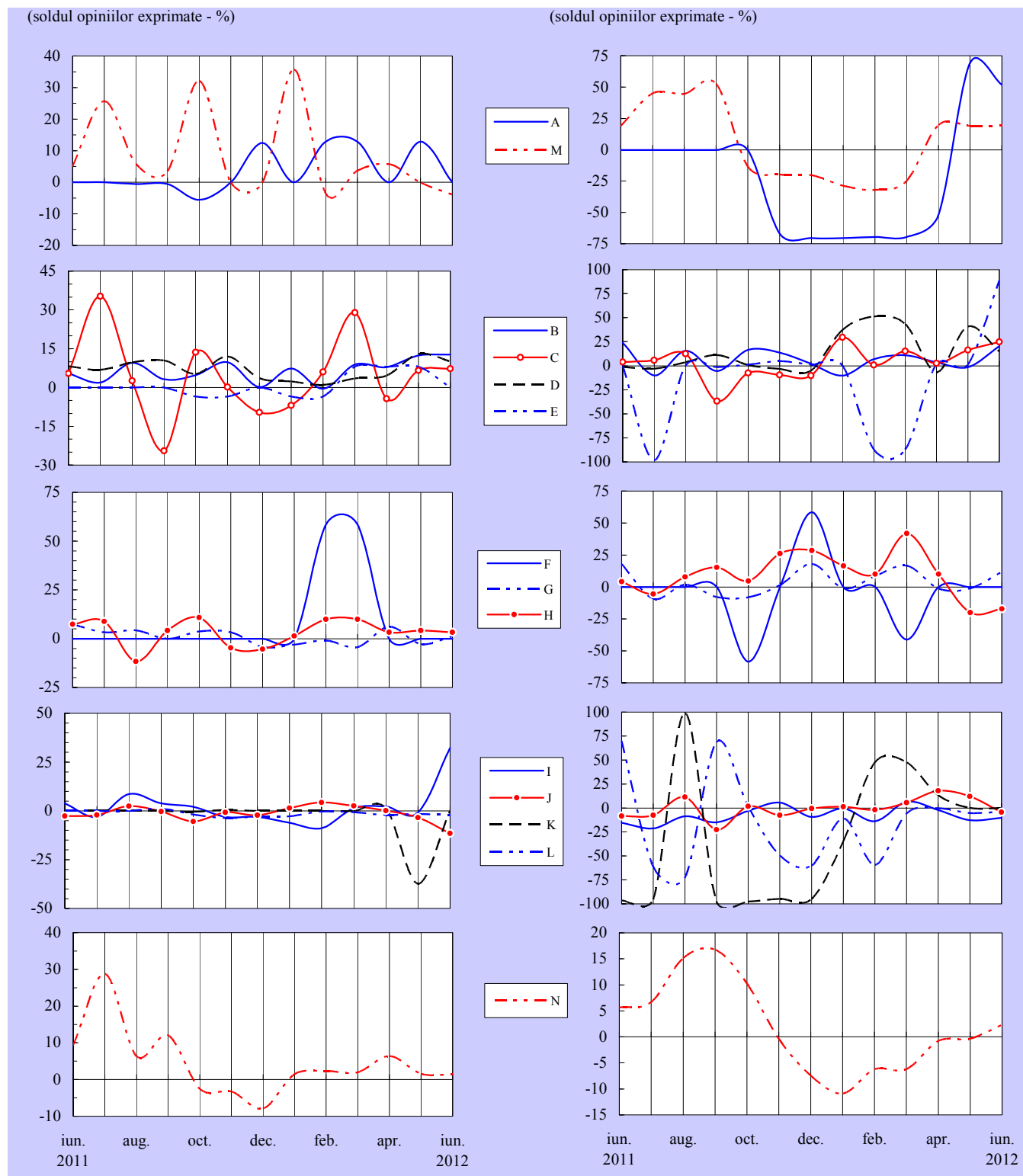


iun. 2011 iun. 2012

Notă: Literele care apar în cadrul legendelor corespund diverselor ramuri (a se vedea pagina 16).

Tendința prețurilor de producție

Evaluarea stocurilor de produse finite



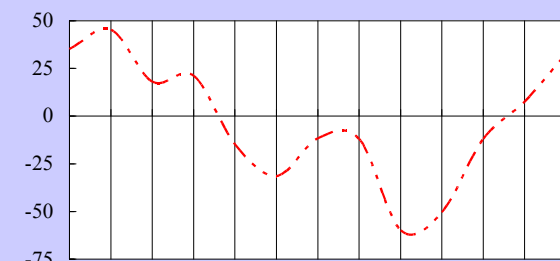
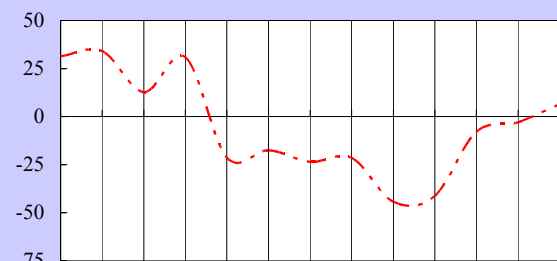
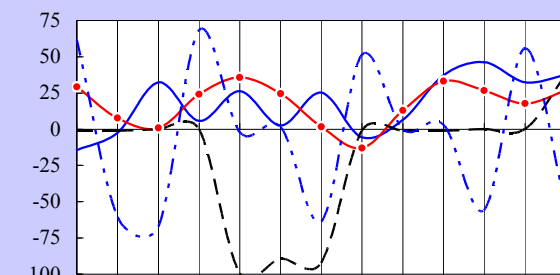
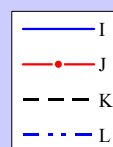
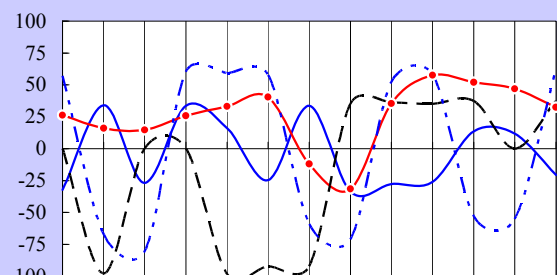
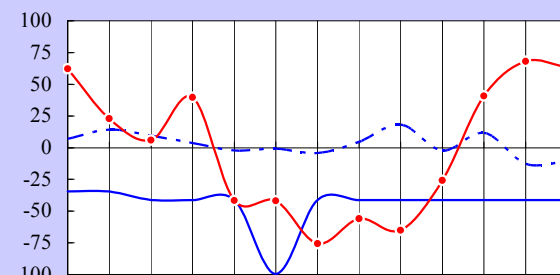
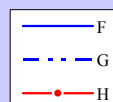
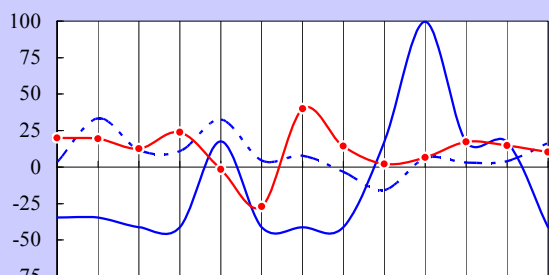
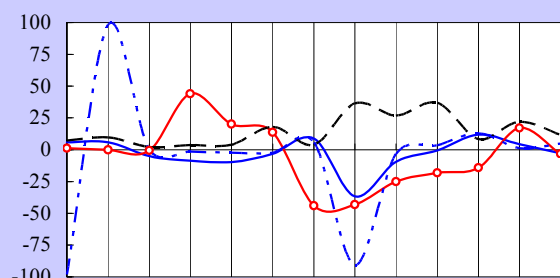
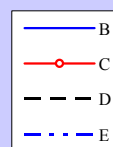
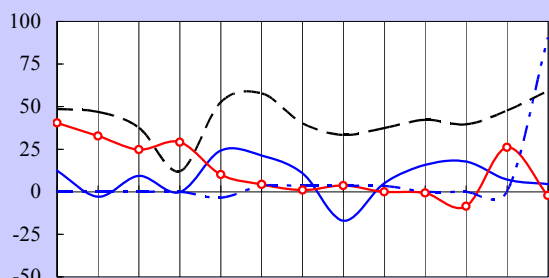
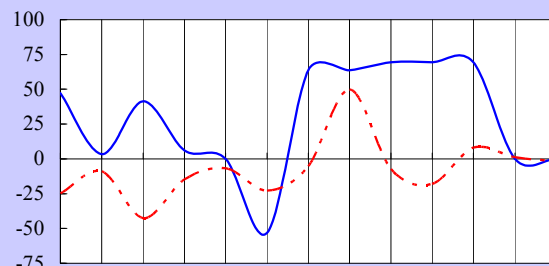
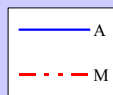
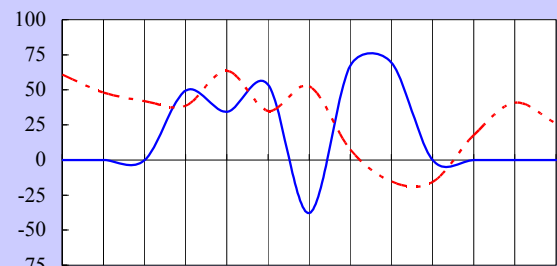
Notă: Literele care apar în cadrul legendelor corespund diverselor ramuri (a se vedea pagina 16).

Evaluarea investițiilor

Evaluarea ratei profitabilității

(soldul opiniilor exprimate - %)

(soldul opiniilor exprimate - %)



iun. 2011 aug. oct. dec. feb. apr. iun. 2012

iun. 2011 aug. oct. dec. feb. apr. iun. 2012

Notă: Literalele care apar în cadrul legendelor corespund diverselor ramuri (a se vedea pagina 16).

Precizări metodologice

Sondajul de conjunctură este realizat cu sprijinul sucursalelor Băncii Naționale a României și se bazează pe un eșantion național reprezentativ la nivel județean (atât ca pondere, cât și ca structură pe ramuri). Începând cu luna august 2005, componența eșantionului a fost extinsă, numărul unităților selectate fiind în prezent de circa 420.

Întreprinderile cuprinse în eșantion fac parte din următoarele ramuri:

- A** – extracția și prepararea cărbunelui; extracția petrolului și gazelor naturale; extracția și prepararea minereurilor metalifere; alte activități extractive;
- B** – alimentară și băuturi; produse din tutun;
- C** – textilă și produse textile; confecții din textile, blănuri și piele; pielărie și încălțăminte;
- D** – prelucrarea lemnului; celuloză, hârtie și carton; mobilier;
- E** – tipărirea și reproducerea pe suporturi a înregistrărilor;
- F** – prelucrarea petrolului, cocsificarea cărbunelui și tratarea combustibililor nucleari;
- G** – chimie și fibre sintetice și artificiale; prelucrarea cauciucului și a maselor plastice;
- H** – materiale de construcții; industria sticlei, porțelanului și faianței;
- I** – metalurgie; construcții metalice și produse din metal;
- J** – mașini și echipamente; mașini și aparate electrice;
- K** – mijloace ale tehnicii de calcul și de birou; echipamente, aparate de radio, televiziune și comunicații; aparatură și instrumente medicale, de precizie, optică și ceasornicărie;
- L** – mijloace de transport;
- M** – producția, transportul și distribuția de energie electrică și termică, gaze și apă caldă;
- N** – construcții.

Sondajul efectuat asigură respectarea principiului statistic al confidențialității datelor individuale.

Pentru completarea răspunsurilor la întrebările chestionarului, se solicită aprecierea calitativă a tendinței indicatorilor economici, prin marcarea uneia dintre variantele: ascendent, descendent, suficient, insuficient, normal, nemodificat etc.

În urma prelucrării datelor, se obține procentajul opiniilor exprimate pentru fiecare dintre variantele de răspuns, iar apoi se calculează soldul conjunctural, prin diferența dintre ponderea aferentă variantelor extreme (de exemplu, „ascendent”/„mai mult decât suficient” versus „descendent”/„insuficient”). Procentajul răspunsurilor care indică stabilitate sau normalitate în evoluția indicatorilor nu este inclus în calculul soldului conjunctural.

Pentru agregarea datelor la nivel național, criteriul de ponderare utilizat este cifra de afaceri la data de 31 decembrie a anului anterior.

N o t ă

*Redactarea buletinului a fost finalizată la data de 20 iunie 2012.
Agregarea și prelucrarea informațiilor furnizate de sucursalele
Băncii Naționale a României, redactarea și tehnoredactarea buletinului au fost realizate
de Direcția Studii Economice, tel. 021/312.43.75, fax 021/314.97.52.
Reproducerea publicației este interzisă, iar utilizarea datelor în diferite lucrări
este permisă numai cu indicarea sursei.
website: <http://www.bnr.ro>*