



BANCA NAȚIONALĂ A ROMÂNIEI

BULETIN DE CONJUNCTURĂ

Anul XV nr. 176

August 2012

Cuprins

<i>Tendințe generale</i>	- August 2012: evoluții mixte, în general de intensități moderate, în ambele sectoare economice	2
<i>Evoluția producției</i>	- Întrerupere a creșterii producției industriale; intensificare a activității în construcții	3
<i>Stocuri</i>	- Produse finite: acumulare marginală în industrie; stagnare în construcții Materii prime: industrie – stoc normal; construcții – ușor deficit.....	6
<i>Factori care frânează producția</i>	- Insuficiența cererii continuă să afecteze activitatea ambelor sectoare; construcțiile resimt, în plus, influența blocajului financiar.....	7
<i>Utilizarea forței de muncă</i>	- Ușoară restrângere a numărului de salariați în cele două sectoare.....	8
<i>Prețuri de producție</i>	- Variații marginal pozitive ale prețurilor de producție în industrie și construcții	9
<i>Investiții</i>	- Diminuare a investițiilor în industrie, cu o intensitate mai puțin pronunțată în construcții	10
<i>Profitabilitate</i>	- Scădere a ratei profitabilității în ambele sectoare economice	11
<i>Secțiune de grafice – evoluții sectoriale</i>		12
<i>Precizări metodologice</i>		16

Tendențe
generale

August 2012: evoluții mixte, în general de intensități moderate, în ambele sectoare economice

Potrivit rezultatelor sondajului de conjunctură realizat de BNR în luna august, principalii indicatori economici analizați reflectă așteptări divergente la nivelul industriei și construcțiilor.

Producția industrială se va plasa la un nivel apropiat celui din luna anterioară (soldul conjunctural¹ aferent seriei brute a coborât marginal sub zero: -3 la sută). De remarcat este faptul că factorul sezonier (asociat derulării concediilor de odihnă în această perioadă) nu oferă singura explicație pentru atenuarea optimismului respondenților întrucât, în urma ajustării seriei de date, traiectoria ascendentă și-a temperat semnificativ panta (soldul pozitiv al opiniilor s-a înjumătățit, ajungând la 13 la sută). În construcții, revigorarea activității, sugerată de triplarea soldului conjunctural pozitiv (până la 28 la sută), este exclusiv de natură sezonieră – seria ajustată relevă stagnarea volumului producției.

În ceea ce privește volumul total al comenzilor, luna august va marca menținerea expectațiilor moderat favorabile ale operatorilor industriali (+8 la sută pe serie brută; +17 la sută pe serie ajustată) și o creștere sezonieră a cererii în construcții (+29, respectiv +6 la sută).

Disponibilul de produse finite industriale se va plasa la un nivel ușor superior celui din intervalul precedent (sold conjunctural: +6 la sută), în timp ce în construcții indicatorul nu va consemna modificări semnificative (-3 la sută). În privința materiilor prime, stocurile se vor situa în limite normale în industrie, dar pentru construcții se estimează din nou cote ușor deficitare.

Participanții la sondajul de conjunctură invocă, și pentru luna august, efectul limitativ imprimat de cererea deficitară asupra activității celor două sectoare economice, ponderea opiniilor de acest tip fiind de circa 37 la sută în industrie și respectiv de 51 la sută în construcții. Blocajul financiar își va menține influența nefavorabilă în construcții (în opinia a 61 la sută din numărul total al respondenților) și, în măsură mai mică, în industrie (în proporție de 13 la sută). Influențe negative de amplitudine relativ scăzută vor exercita ratele înalte ale dobânzilor bancare, evoluția cursului de schimb al monedei naționale, dar și dificultățile întâmpinate în procurarea materiilor prime.

Majoritatea respondenților din industrie și construcții nu anticipează variații ale dimensiunii personalului angajat; cu toate acestea, nivelurile moderat negative ale soldurilor conjuncturale (-8, respectiv -9 la sută) indică posibilitatea operării unor disponibilizări de mică amplitudine.

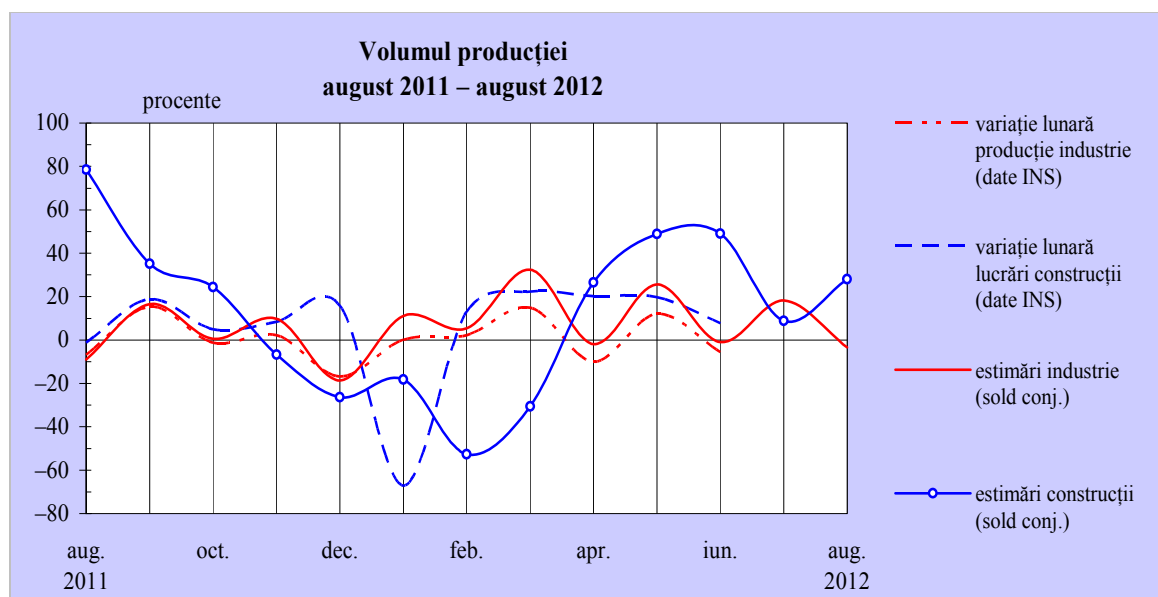
Aproximativ 94 la sută din numărul total al respondenților din industrie și 91 la sută din totalul operatorilor din construcții nu vor efectua modificări ale prețurilor de producție în luna august. Totuși, nu poate fi neglijată posibilitatea unor majorări de mică intensitate în ambele sectoare, sugerate de menținerea valorilor ușor pozitive ale soldurilor conjuncturale atât în cazul seriei brute, cât și în cel al seriei ajustate (+5 la sută pentru industrie; +8 la sută pentru construcții).

Companiile industriale își vor restrânge investițiile (sold conjunctural: -13 la sută); rezultatul încorporează însă influența factorilor sezonieri, seria ajustată indicând stagnarea indicatorului. În construcții, traiectoria investițiilor va fi descrescătoare în cazul ambelor serii. Expectații pesimiste sunt relevate atât de seria brută, cât și de cea ajustată, în ceea ce privește rata profitabilității în industrie și construcții.

¹ Soldul conjunctural exprimă tendința indicatorului și se calculează ca diferență între ponderea opiniilor favorabile și cea a opiniilor nefavorabile. În absența unei mențiuni explicite, analiza are la bază seriile de solduri conjuncturale neajustate.

Înterupere a creșterii producției industriale; intensificare a activității în construcțiiEvoluția
producției

În luna august, estimările formulate de operatorii industriali nu mai converg către o creștere a producției comparativ cu luna precedentă, în condițiile în care soldul conjunctural aferent seriei brute a coborât marginal sub zero (de la +18 la -3 la sută). Această evoluție încorporează, în mod evident, influența factorului sezonier asociat derulării concediilor de odihnă în luna analizată, însă aceasta nu este singura explicație a atenuării optimismului respondenților, întrucât în urma ajustării seriei de date soldul opiniilor a rămas pozitiv, dar s-a înjumătățit față de luna iulie (13 la sută). În construcții, revigorarea activității, sugerată de triplarea soldului conjunctural pozitiv (până la 28 la sută), este exclusiv de natură sezonieră – seria ajustată relevă stagnarea volumului producției.



Frânarea creșterii producției industriale va fi atribuită în principal inversării traiectoriei în industria mijloacelor de transport (soldul conjunctural a scăzut la -44 la sută, după ce în luna iulie s-a plasat la +81 la sută); evoluții similare, dar de intensitate inferioară, sunt anticipate și de managerii din industria alimentară, a băuturilor și a produselor din tutun, industria textilă, de confecții, pielărie și încălțăminte și din industria metalurgică, a construcțiilor metalice și a produselor din metal (solduri conjuncturale negative cuprinse între -13 și -18 la sută). Estimări în sensul redresării producției sunt mai pregnante în industria de prelucrare a lemnului și în activitatea de producție, transport și distribuție a energiei electrice și termice, a gazelor și a apei calde (revenire a soldurilor conjuncturale în plaja valorilor semnificativ pozitive: +58, respectiv +75 la sută). Stagnarea producției este în continuare preconizată, în proporție de cel puțin 90 la sută, în subsectorul extractiv, industria de prelucrare a petrolului, cocsificare a cărbunelui și tratare a combustibililor nucleari și în activitatea de tipărire și reproducere pe suport și înregistrărilor.

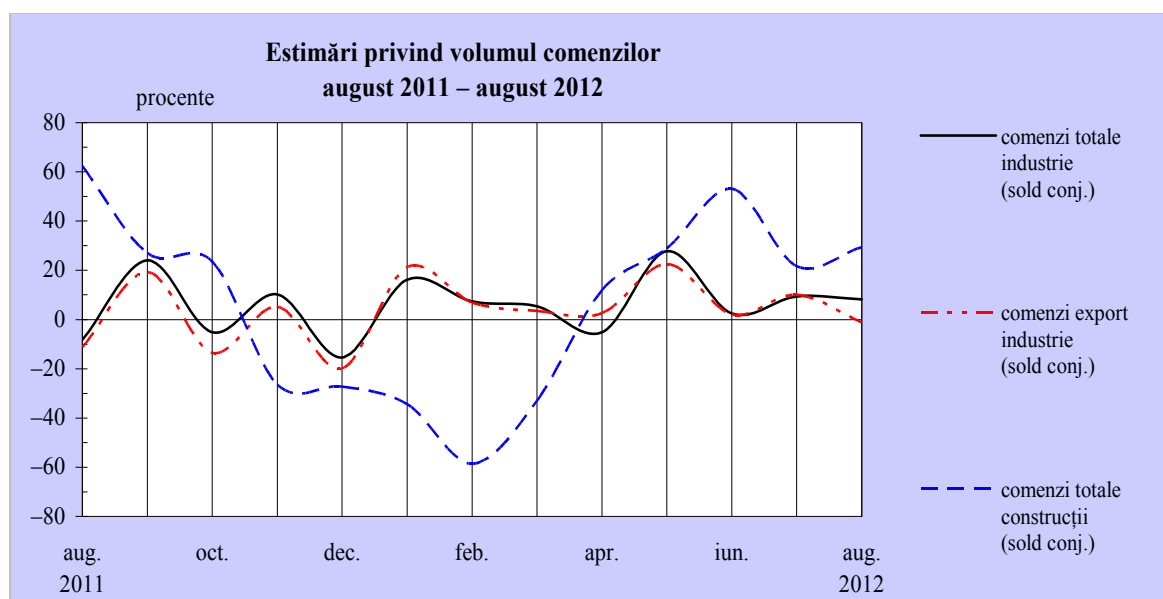
În ceea ce privește volumul total al comenzilor, luna august va marca menținerea expectațiilor moderat favorabile ale operatorilor industriali (+8 la sută pe serie brută; +17 la sută pe serie ajustată) și o creștere sezonieră a cererii în construcții (+29 la sută pe serie brută; +6 la sută pe serie ajustată). În cazul industriei, evoluții favorabile se întrevăd îndeosebi în activitatea de producție, transport și distribuție a energiei electrice și termice, a gazelor și a apei calde (revigorare a cererii, sugerată de inversarea de semn a soldului conjunctural, până la +77 la sută în august), în subsectorul extractiv, pentru care se preconizează întreruperea declinului comenzilor, dar și în

industria materialelor de construcții (+42 la sută). Redresări ale portofoliului de comenzi sunt estimate și în industria de prelucrare a lemnului și în industria metalurgică, a construcțiilor metalice și a produselor din metal (+58, respectiv +29 la sută). În sens opus va evolua probabil cererea adresată producătorilor de mijloace de transport (-45 la sută). Nu se anticipează modificări ale volumului comenzilor în industria de prelucrare a petrolului, cocsificare a cărbunelui și tratare a combustibililor nucleari și în activitatea de tipărire și reproducere pe suport și înregistrările.

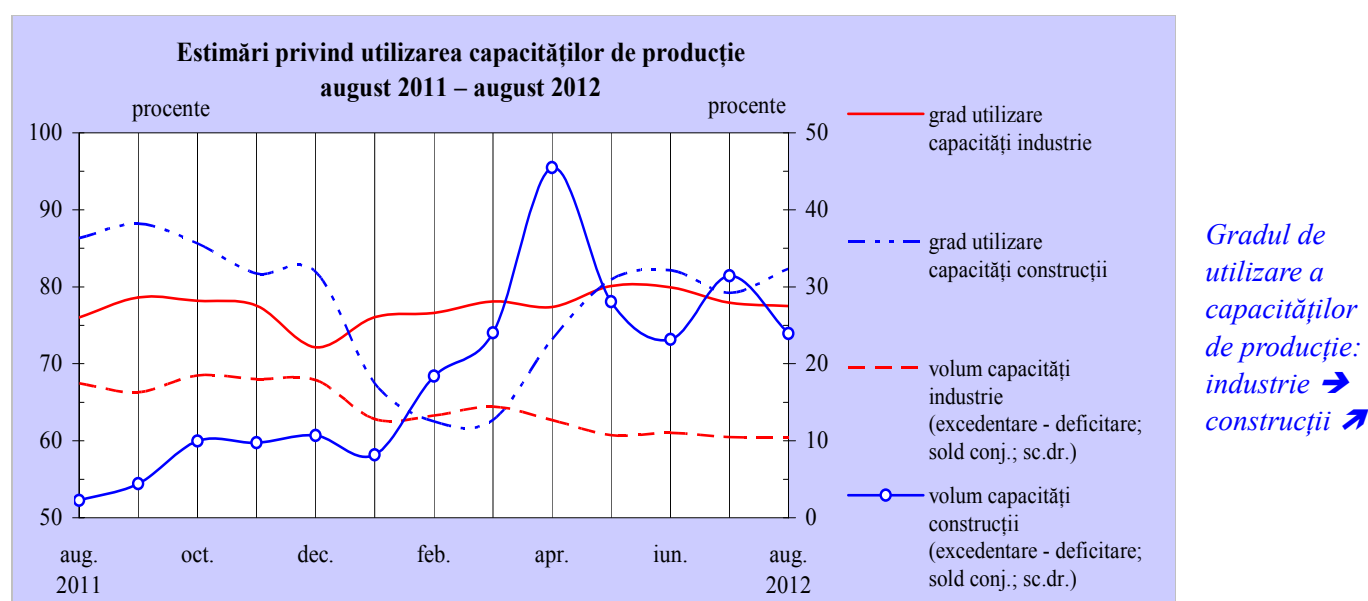
Evoluții în industrie	Iul. 2012	Aug. 2012
Producția	↗	⇒
Comenzi noi - total, din care:	↗	↗
Comenzi noi pentru export	↗	⇒
Gradul de utilizare a capacităților de producție	78%	78%

Traectoria ușor crescătoare a volumului total al comenzilor nu va fi susținută de cererea pentru export, aceasta urmând să se plaseze la un nivel apropiat celui din perioada anterioară (sold conjunctural: -1 la sută). Totuși, explicația este exclusiv de natură sezonieră, soldul ajustat al opiniilor menținându-se la un nivel moderat pozitiv, apropiat de cel din luna iulie (+9 la sută). În structură, creșterile anticipate în special de respondenții din industria metalurgică, a construcțiilor metalice și a produselor din metal, industria materialelor de construcții și din industria de prelucrare a lemnului (solduri conjuncturale cuprinse între +26 și +59 la sută) vor fi contrabalansate de deteriorarea semnificativă a cererii externe de mijloace de transport (-42 la sută) și de o anumită restrângere a comenzilor de produse ale industriei textile, de confecții, pielărie și încălțăminte (-22 la sută). Stabilitatea indicatorului analizat este întrevăzută în proporție de cel puțin 90 la sută de respondenții din industria de prelucrare a petrolului, cocsificare a cărbunelui și tratare a combustibililor nucleari, subsectorul extractiv și din activitatea de tipărire și reproducere pe suport și înregistrările.

Volumul comenzilor: industrie – creștere ușoară; construcții ↗



Potrivit estimărilor operatorilor industriali, gradul mediu de utilizare a capacităților de producție va consemna variații ne semnificative, nivelul estimat pentru luna august fiind de 78 la sută. Performanțele cele mai ridicate (de cel puțin 90 la sută) sunt anticipate pentru industria de prelucrare a petrolului, cocsificare a cărbunelui și tratare a combustibililor nucleari, industria mijloacelor de transport și pentru industria de mijloace ale tehnicii de calcul și aparate radio-TV. Indicatorul se menține pe un palier modest în activitatea de producție, transport și distribuție a energiei electrice și termice, a gazelor și a apei calde, industria chimică, de prelucrare a cauciucului și a maselor plastice și în activitatea de tipărire și reproducere pe suportți a înregistrărilor (între 49 și 61 la sută). În construcții se preconizează o ușoară creștere a acestui indicator (cu 3 puncte procentuale, până la 82 la sută).



Pentru luna august, circa 85 la sută dintre respondenții din industrie anticipează un volum suficient al capacităților de producție, însă nu poate fi exclusă varianta unui disponibil ușor excedentar (soldul opiniilor se menține moderat pozitiv: 10 la sută), în principal pe seama surplusului de capacități de producție preconizat de managerii din industria metalurgică, a construcțiilor metalice și a produselor din metal, din industria alimentară, a băuturilor și a produselor din tutun (solduri conjuncturale: +33, respectiv +23 la sută), dar și de 85 la sută din numărul respondenților cu activitate de tipărire și reproducere pe suportți a înregistrărilor. Un disponibil suficient este estimat, în proporție de cel puțin 87 la sută, de companiile din subsectorul extractiv, industria de prelucrare a petrolului, cocsificare a cărbunelui și tratare a combustibililor nucleari, industria mijloacelor de transport, industria materialelor de construcții, industria de prelucrare a lemnului, industria de mașini, echipamente și aparate electrice și din activitatea de producție, transport și distribuție a energiei electrice și termice, a gazelor și a apei calde. Pentru sectorul construcțiilor sunt preconizate capacități de producție excedentare (+24 la sută).

Stocuri

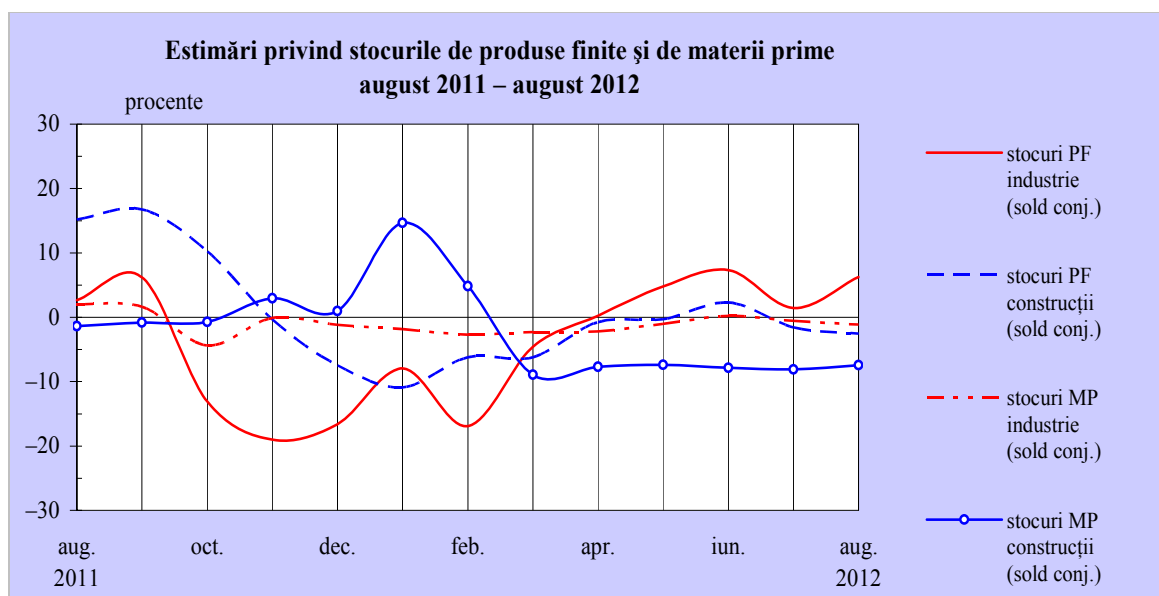
Produse finite: acumulare marginală în industrie; stagnare în construcții
Materii prime: industrie – stoc normal; construcții – ușor deficit

În luna august, disponibilul de produse finite industriale se va plasa la un nivel ușor superior celui din intervalul precedent (sold conjunctural: +6 la sută), în timp ce în construcții indicatorul nu va consemna modificări semnificative (-3 la sută). În ambele sectoare, majoritatea respondenților anticipează stabilitatea stocurilor (în proporție de 68 la sută în industrie și 79 la sută în construcții).

Evoluții în industrie	Iul. 2012	Aug. 2012
Stocurile de produse finite	⇒	↗
Stocurile de materii prime	normal	normal

Un disponibil în creștere este mai probabil în subsectorul extractiv (sold conjunctural: +90 la sută), dar și în industria de mașini, echipamente și aparate electrice, industria de prelucrare a lemnului și în activitatea de producție, transport și distribuție a energiei electrice și termice, a gazelor și a apei calde (soldurile opiniilor sunt cuprinse între +19 și +31 la sută). O traiectorie descrescătoare este anticipată mai ales în industria chimică, de prelucrare a cauciucului și a maselor plastice, industria materialelor de construcții și în industria textilă, de confecții, pielărie și încălțăminte (soldurile conjuncturale variază între -16 și -28 la sută). Indicatorul va stagna în cvasitotalitatea companiilor din industria de prelucrare a petrolului, cocsificare a cărbunelui și tratare a combustibililor nucleari și în activitatea de tipărire și reproducere pe suporturi a înregistrărilor, precum și în 85-90 la sută din numărul total al companiilor din industria mijloacelor de transport, industria de mijloace ale tehnicii de calcul și aparate radio-TV și din industria metalurgică, a construcțiilor metalice și a produselor din metal.

Stocuri PF:
 industrie ↗
 construcții →
 Stocuri MP:
 industrie – cote
 normale;
 construcții –
 deficit marginal



Cote normale ale stocurilor de materii prime continuă să fie anticipate, în majoritatea ramurilor industriale, de cel puțin 90 la sută dintre participanții la sondaj și, în aceeași proporție, de operatorii din construcții. Totuși, în acest din urmă sector nu este exclusă menținerea unui ușor deficit, sugerat de nivelul moderat negativ al soldului conjunctural (-7 la sută).

***Insuficiența cererii continuă să afecteze activitatea ambelor sectoare;
construcțiile resimt, în plus, influența blocajului financiar***

*Factori care
frânează
producția*

Participanții la sondajul de conjunctură invocă, și pentru luna august, efectul limitativ imprimat de cererea deficitară asupra activității celor două sectoare economice, ponderea opiniilor de acest tip fiind de circa 37 la sută în industrie și respectiv de 51 la sută în construcții. Ramurile industriale cele mai afectate rămân industria mijloacelor de transport, industria metalurgică, a construcțiilor metalice și a produselor din metal, industria de mașini, echipamente și aparate electrice și activitatea de tipărire și reproducere pe suporturi a înregistrărilor (în proporție de cel puțin 50 la sută în cadrul fiecărei ramuri).

Blocajul financiar își va menține influența nefavorabilă îndeosebi asupra activității companiilor de construcții, în acest sens pronunțându-se 61 la sută din numărul total al respondenților. În industrie, opinii de acest tip au fost formulate de circa 13 la sută dintre participanții la sondaj, expectațiile cele mai pesimiste continuând să fie înregistrate în industria chimică, de prelucrare a cauciucului și a maselor plastice și în industria de mijloace ale tehnicii de calcul și aparate radio-TV (ponderi de 31, respectiv 51 la sută).

Influențe negative de intensitate relativ scăzută vor continua să exercite: (i) ratele înalte ale dobânzilor bancare (factor invocat de 18 la sută din numărul respondenților din construcții și în proporții de 11 până la 27 la sută de operatorii din industria chimică, de prelucrare a cauciucului și a maselor plastice, industria de prelucrare a lemnului și din industria mijloacelor de transport); (ii) evoluția cursului de schimb al monedei naționale, factor semnalat îndeosebi de respondenții din industria de mijloace ale tehnicii de calcul și aparate radio-TV (în proporție de 51 la sută), dar și de 16-28 la sută din numărul managerilor din industria chimică, de prelucrare a cauciucului și a maselor plastice, industria alimentară, a băuturilor și a produselor din tutun și din industria textilă, de confecții, pielărie și încălțăminte; (iii) dificultățile întâmpinate în procurarea materiilor prime (mai ales în industria chimică, de prelucrare a cauciucului și a maselor plastice, industria de mașini, echipamente și aparate electrice și în industria textilă, de confecții, pielărie și încălțăminte, ponderile variind între 14 și 20 la sută).

Utilizarea
forței
de muncă

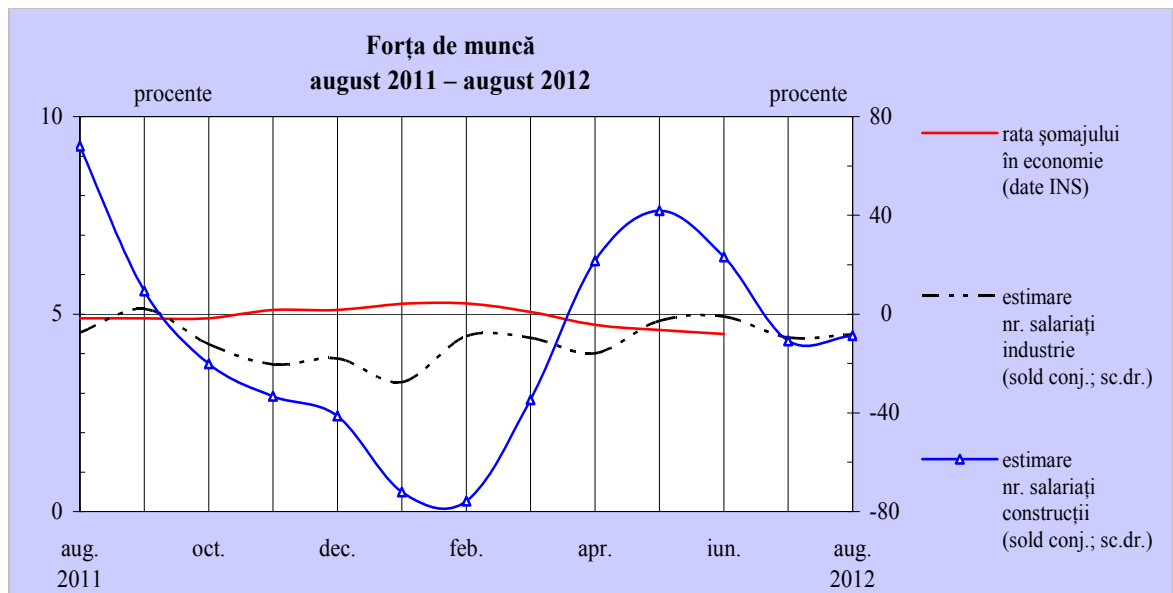
Ușoară restrângere a numărului de salariați în cele două sectoare

În luna august, majoritatea respondenților din industrie și construcții nu anticipează modificări ale dimensiunii personalului angajat (la nivelul fiecăruia dintre cele două sectoare, opinii de acest tip se regăsesc în proporție de 77 și respectiv 83 la sută). Cu toate acestea, nivelurile moderat negative ale soldurilor conjuncturale (-8, respectiv -9 la sută) indică posibilitatea efectuării unor disponibilizări de mică amplitudine. Seria desezonalizată a soldurilor conjuncturale relevă o concluzie similară în cazul industriei, în timp ce în construcții menținerea nivelului sensibil negativ al soldului ajustat al opiniilor indică probabilitatea ridicată a unei noi restrângeri a dimensiunii personalului angajat (-33 la sută).

Disponibilizări sunt întrevăzute în subsectorul extractiv (în opinia cvasitotalității managerilor), în industria de prelucrare a petrolului, cocsificare a cărbunelui și tratare a combustibililor nucleari (sold conjunctural: -41 la sută) și, cu intensitate redusă, în industria metalurgică, a construcțiilor metalice și a produselor din metal (-13 la sută). Pe pantă ascendentă va continua să se plaseze numărul de salariați din industria de mijloace ale tehnicii de calcul și aparate radio-TV și din activitatea de producție, transport și distribuție a energiei electrice și termice, a gazelor și a apei calde (solduri conjuncturale pozitive de 38, respectiv 41 la sută).

Efectivul de salariați se va situa la nivelul din luna anterioară în cel puțin 88 la sută din numărul total al companiilor din industria materialelor de construcții, industria de mașini, echipamente și aparate electrice, industria chimică, de prelucrare a cauciucului și a maselor plastice, industria mijloacelor de transport și din activitatea de tipărire și reproducere pe suporturi a înregistrărilor.

Numărul
de salariați:
scădere
ușoară
în ambele
sectoare

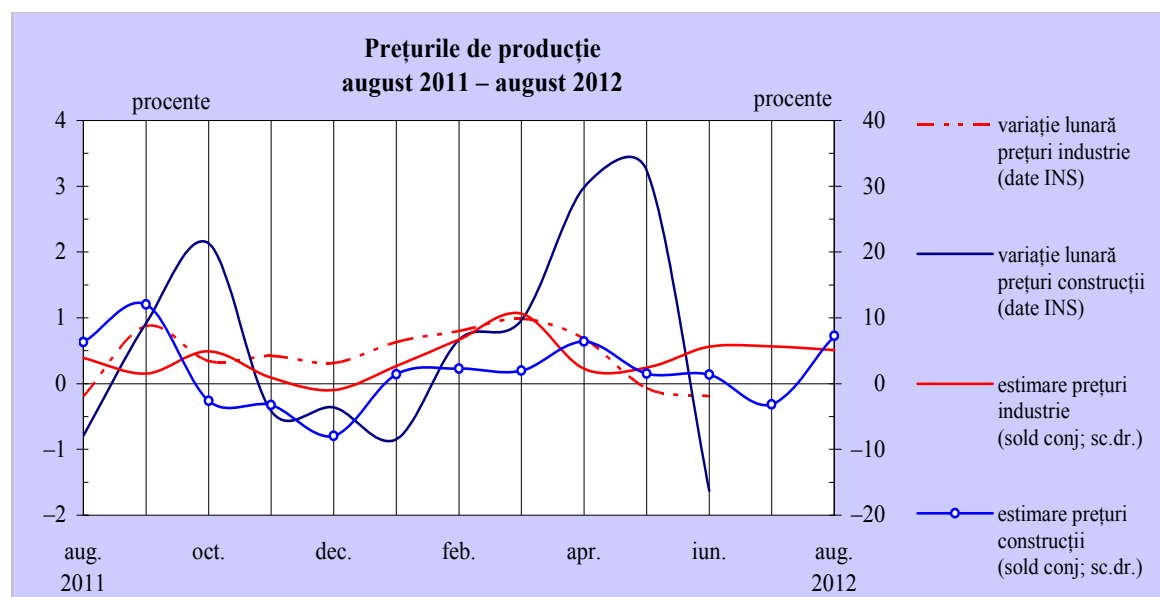


Variații marginal pozitive ale prețurilor de producție în industrie și construcții**Prețuri de
producție**

Aproximativ 94 la sută din numărul total al respondenților din industrie și 91 la sută din totalul operatorilor din construcții nu vor efectua modificări ale prețurilor de producție în luna august. Totuși, nu poate fi neglijată posibilitatea unor majorări de mică intensitate în ambele sectoare, sugerate de menținerea valorilor ușor pozitive ale soldurilor conjuncturale atât în cazul seriei brute, cât și în cel al seriei ajustate (+5 la sută pentru industrie; +8 la sută pentru construcții).

Stabilitatea prețurilor de producție este anticipată în majoritatea activităților industriale, opiniile cele mai ferme fiind formulate de managerii din industria mijloacelor de transport, industria de prelucrare a petrolului, cocsificare a cărbunelui și tratare a combustibililor nucleari, industria materialelor de construcții, activitatea de producție, transport și distribuție a energiei electrice și termice, a gazelor și a apei calde, activitatea de tipărire și reproducere pe suport și înregistrările și din industria de mijloace ale tehnicii de calcul și aparate radio-TV (în proporție de cel puțin 97 la sută la nivelul fiecărei ramuri).

Majorări, de amplitudine moderată, vor fi operate mai probabil în industria alimentară, a băuturilor și a produselor din tutun și în industria metalurgică, a construcțiilor metalice și a produselor din metal (solduri conjuncturale: +21, respectiv +10 la sută).



*Prețuri de
producție:
variații
marginal
pozitive
în ambele
sectoare*

Investiții

Diminuare a investițiilor în industrie, cu o intensitate mai puțin pronunțată în construcții

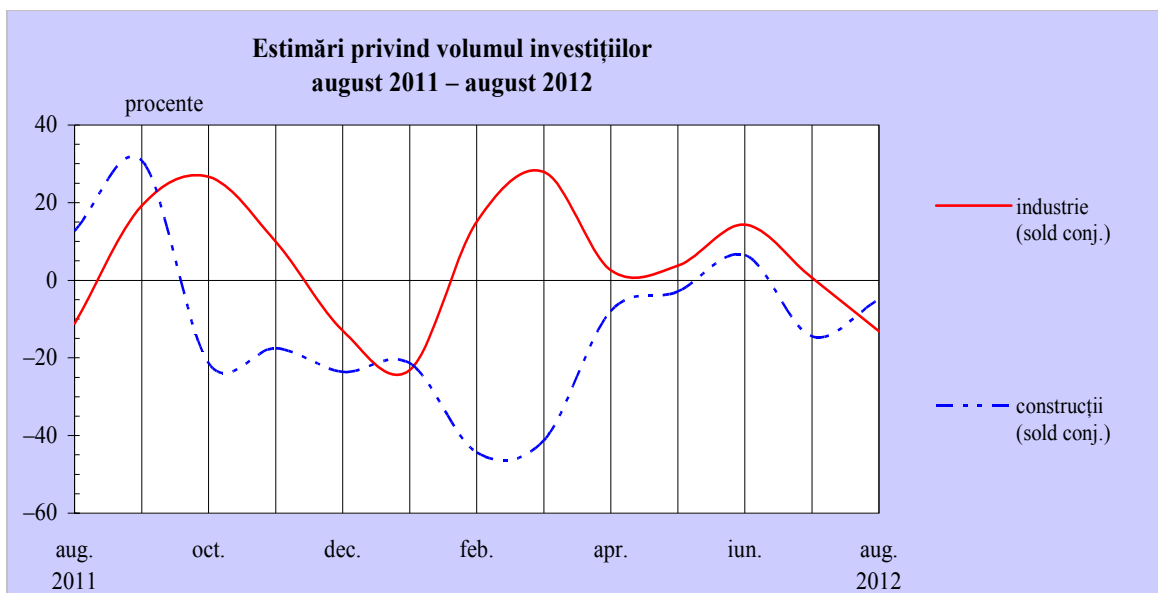
În luna august, companiile industriale își vor restrânge investițiile, evoluția fiind sugerată de deteriorarea soldului conjunctural (până la -13 la sută, serie brută). Rezultatul încorporează însă influența factorilor sezonieri, seria ajustată relevând stagnarea indicatorului. În construcții, traiectoria investițiilor va fi descrescătoare, evoluția fiind mai vizibilă pe serie ajustată (sold conjunctural: -5 la sută în cazul seriei brute, -16 la sută în cel al seriei ajustate).

Expectații nefavorabile se conturează în industria de prelucrare a petrolului, cocsificare a cărbunelui și tratare a combustibililor nucleari, industria mijloacelor de transport și în industria metalurgică, a construcțiilor metalice și a produselor din metal (soldurile opiniilor variază între -39 și -61 la sută).

O perspectivă optimistă este observată în principal în industria de prelucrare a lemnului, industria de mașini, echipamente și aparate electrice, activitatea de producție, transport și distribuție a energiei electrice și termice, a gazelor și a apei calde și în industria de mijloace ale tehnicii de calcul și aparate radio-TV (soldurile conjuncturale variază între +29 și +50 la sută).

Nu se întrevăd modificări ale cheltuielilor de investiții în cel puțin 84 la sută din totalul companiilor din subsectorul extractiv, industria materialelor de construcții și din activitatea de tipărire și reproducere pe suporturi a înregistrărilor.

Investiții:
industrie ↘
construcții –
scădere
ușoară



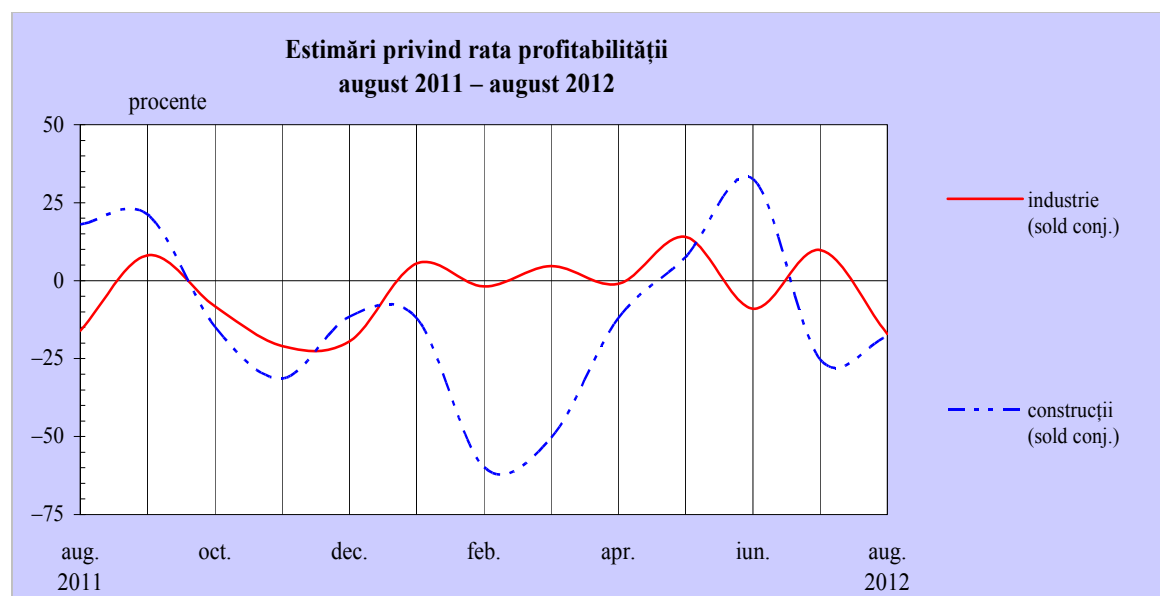
Scădere a ratei profitabilității în ambele sectoare economice**Profitabilitate**

În luna august, performanța economică a companiilor din industrie și construcții se va plasa pe traiectoria descrescătoare, evoluțiile fiind relevate de valorile soldurilor conjuncturale aferente celor două serii (serie brută: -17 la sută pentru industrie și -18 la sută pentru construcții; serie ajustată: -9 la sută, respectiv -42 la sută).

Expectații pesimiste sunt localizate îndeosebi în industria mijloacelor de transport (inversare semnificativă a traiectoriei soldului conjunctural, de la +57 la -60 la sută) și în industria de prelucrare a petrolului, cocsificare a cărbunelui și tratare a combustibililor nucleari (-39 la sută).

Estimări optimiste continuă să se regăsească în industria materialelor de construcții, industria de prelucrare a lemnului și în industria de mijloace ale tehnicii de calcul și aparate radio-TV (soldurile conjuncturale sunt cuprinse între +38 și +61 la sută).

Indicatorul nu se va modifica în opinia a circa trei pătrimi din numărul total al respondenților din industria metalurgică, a construcțiilor metalice și a produselor din metal, precum și în cazul a cel puțin 90 la sută din totalul companiilor din subsectorul extractiv, activitatea de producție, transport și distribuție a energiei electrice și termice, a gazelor și a apei calde și din activitatea de tipărire și reproducere pe suporturi a înregistrărilor.



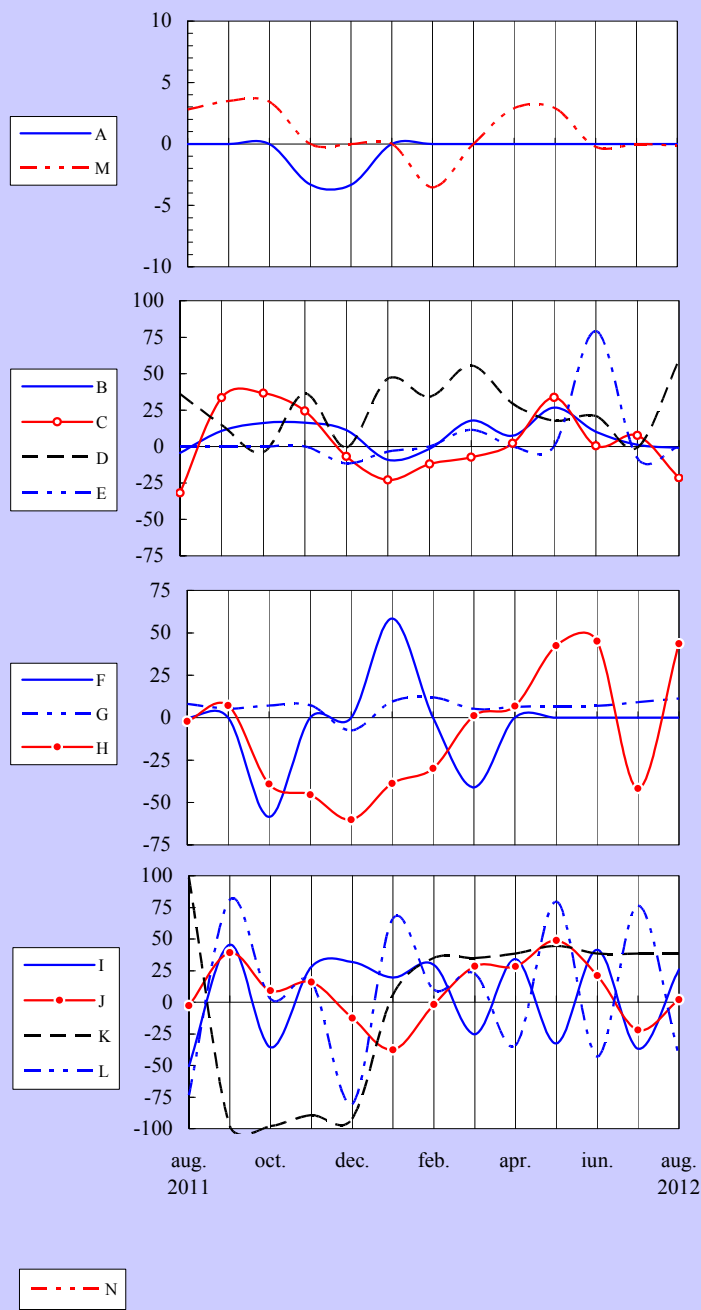
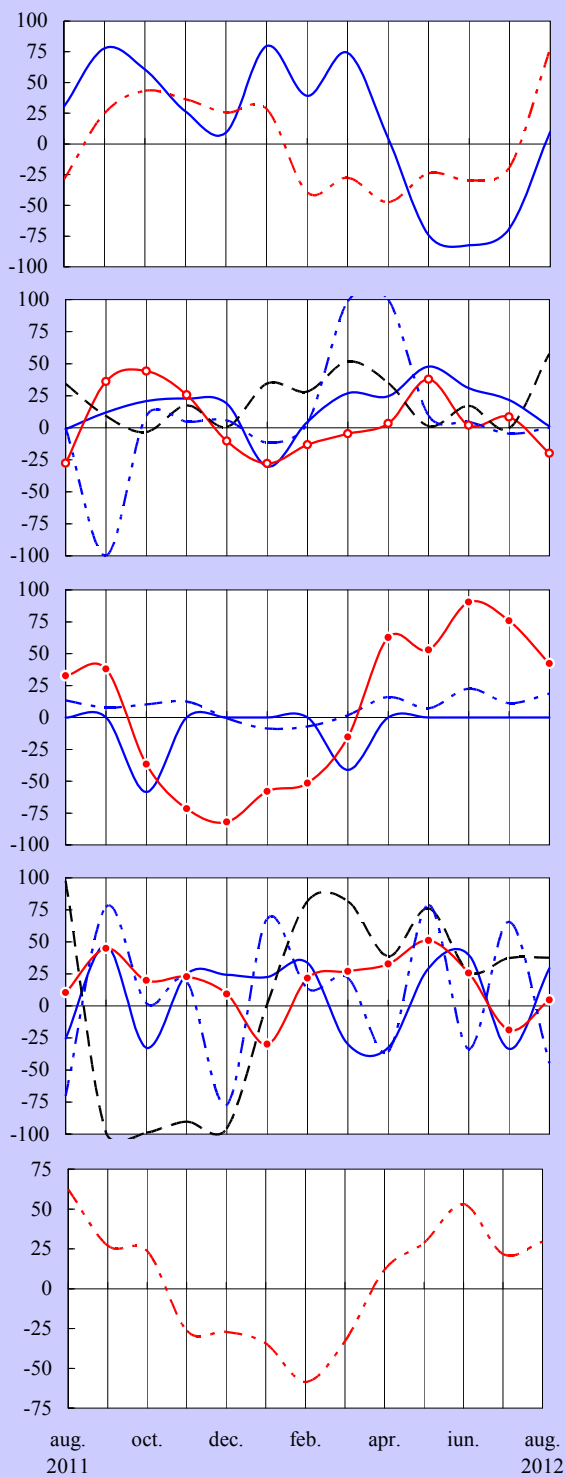
Rata profitabilității:
industrie ▼
construcții ▼

Evaluarea volumului comenzilor totale

Evaluarea volumului comenzilor pentru export

(soldul opiniilor exprimate - %)

(soldul opiniilor exprimate - %)

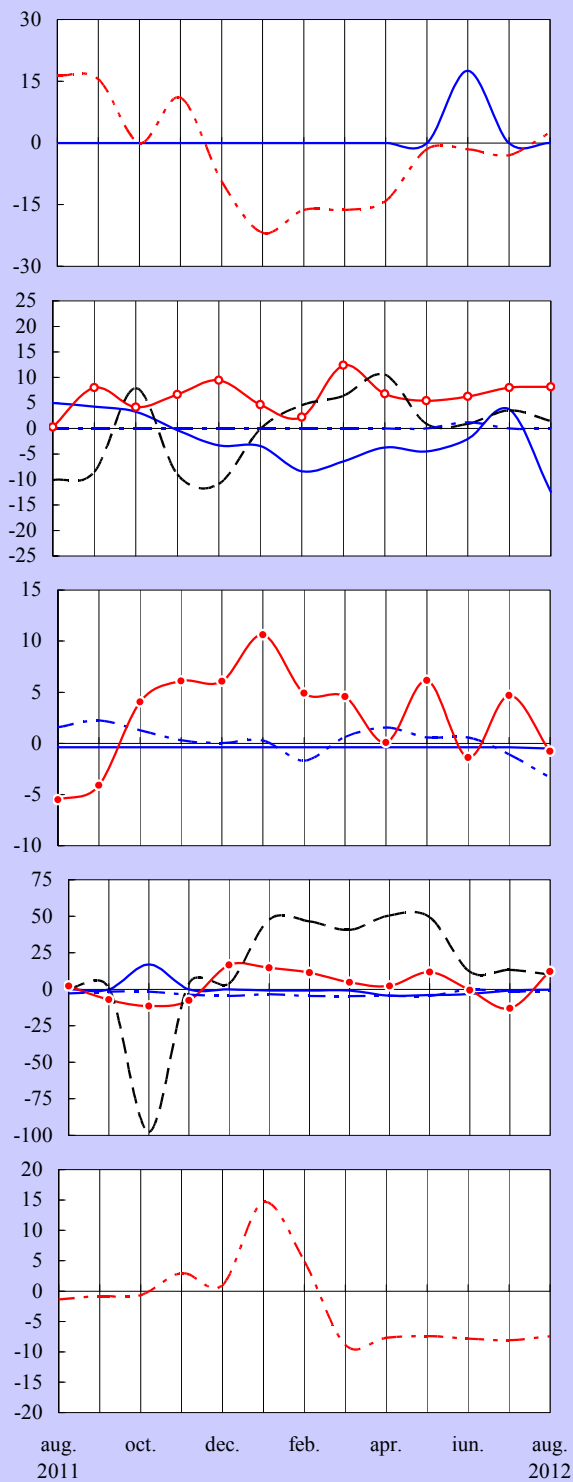


Notă: Literalele care apar în cadrul legendelor corespund diverselor ramuri (a se vedea pagina 16).

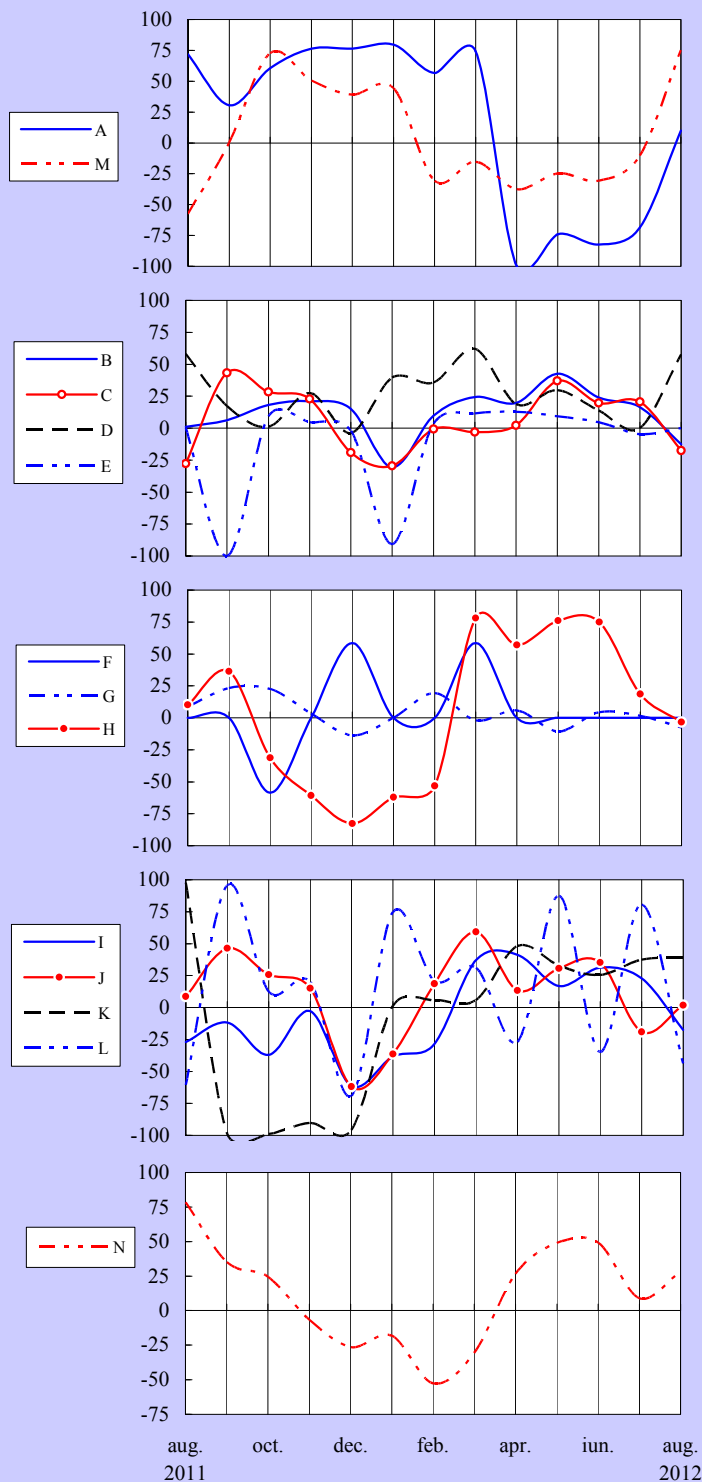
Evaluarea stocurilor de materii prime

Tendința preconizată a producției

(soldul opiniilor exprimate - %)



(soldul opiniilor exprimate - %)



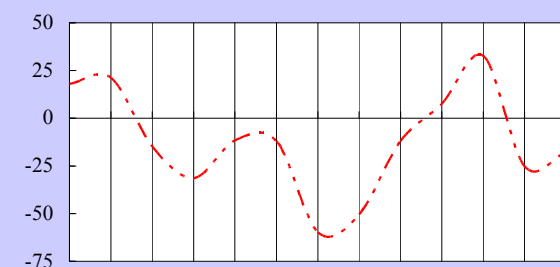
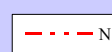
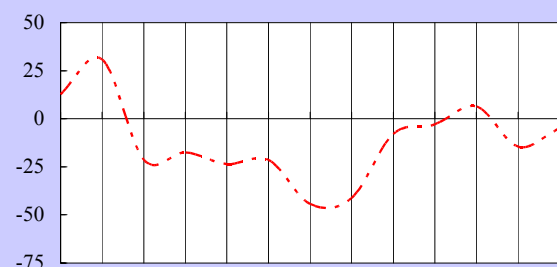
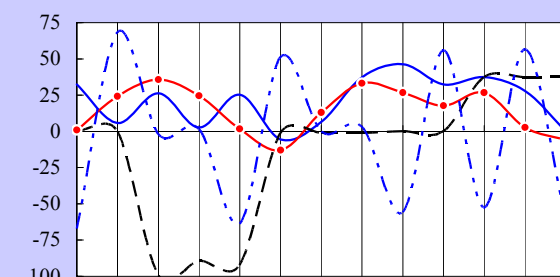
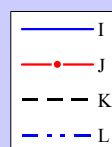
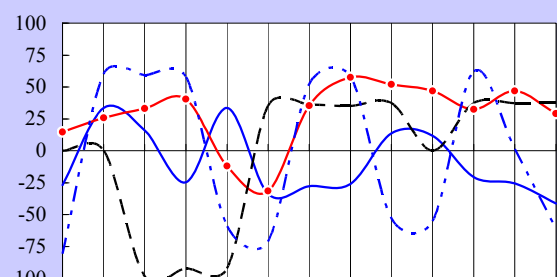
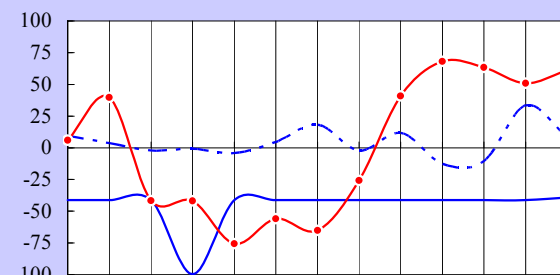
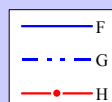
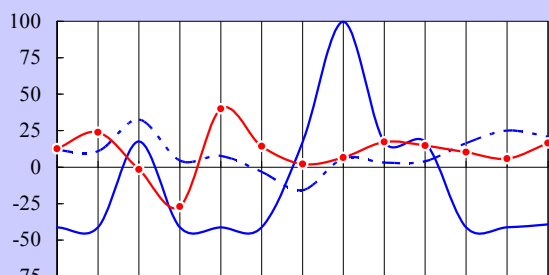
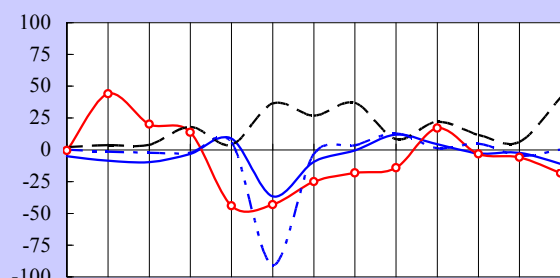
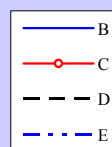
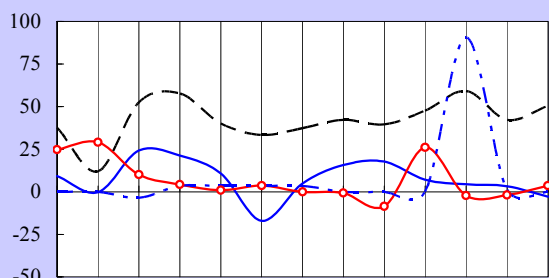
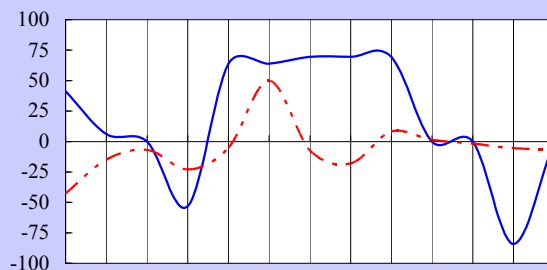
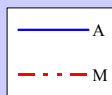
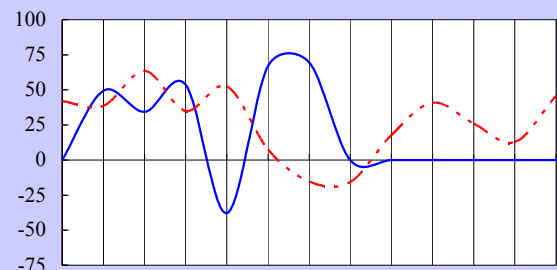
Notă: Literele care apar în cadrul legendelor corespund diverselor ramuri (a se vedea pagina 16).

Evaluarea investițiilor

Evaluarea ratei profitabilității

(soldul opiniilor exprimate - %)

(soldul opiniilor exprimate - %)



Notă: Literele care apar în cadrul legendelor corespund diverselor ramuri (a se vedea pagina 16).

Precizări metodologice

Sondajul de conjunctură este realizat cu sprijinul sucursalelor Băncii Naționale a României și se bazează pe un eșantion național reprezentativ la nivel județean (atât ca pondere, cât și ca structură pe ramuri). Începând cu luna august 2005, componența eșantionului a fost extinsă, numărul unităților selectate fiind în prezent de circa 420.

Întreprinderile cuprinse în eșantion fac parte din următoarele ramuri:

- A** – extracția și prepararea cărbunelui; extracția petrolului și gazelor naturale; extracția și prepararea minereurilor metalifere; alte activități extractive;
- B** – alimentară și băuturi; produse din tutun;
- C** – textilă și produse textile; confecții din textile, blănuri și piele; pielărie și încălțăminte;
- D** – prelucrarea lemnului; celuloză, hârtie și carton; mobilier;
- E** – tipărirea și reproducerea pe suporturi a înregistrărilor;
- F** – prelucrarea petrolului, cocsificarea cărbunelui și tratarea combustibililor nucleari;
- G** – chimie și fibre sintetice și artificiale; prelucrarea cauciucului și a maselor plastice;
- H** – materiale de construcții; industria sticlei, porțelanului și faianței;
- I** – metalurgie; construcții metalice și produse din metal;
- J** – mașini și echipamente; mașini și aparate electrice;
- K** – mijloace ale tehnicii de calcul și de birou; echipamente, aparate de radio, televiziune și comunicații; aparatură și instrumente medicale, de precizie, optică și ceasornicărie;
- L** – mijloace de transport;
- M** – producția, transportul și distribuția de energie electrică și termică, gaze și apă caldă;
- N** – construcții.

Sondajul efectuat asigură respectarea principiului statistic al confidențialității datelor individuale.

Pentru completarea răspunsurilor la întrebările chestionarului, se solicită aprecierea calitativă a tendinței indicatorilor economici, prin marcarea uneia dintre variantele: ascendent, descendent, suficient, insuficient, normal, nemodificat etc.

În urma prelucrării datelor, se obține procentajul opiniilor exprimate pentru fiecare dintre variantele de răspuns, iar apoi se calculează soldul conjunctural, prin diferența dintre ponderea aferentă variantelor extreme (de exemplu, „ascendent”/„mai mult decât suficient” versus „descendent”/„insuficient”). Procentajul răspunsurilor care indică stabilitate sau normalitate în evoluția indicatorilor nu este inclus în calculul soldului conjunctural.

Pentru agregarea datelor la nivel național, criteriul de ponderare utilizat este cifra de afaceri la data de 31 decembrie a anului anterior.

N o t ă

Redactarea buletinelui a fost finalizată la data de 21 august 2012.

Agregarea și prelucrarea informațiilor furnizate de sucursalele

Băncii Naționale a României, redactarea și tehnoredactarea buletinelui au fost realizate de Direcția Studii Economice, tel. 021/312.43.75, fax 021/314.97.52.

Reproducerea publicației este interzisă, iar utilizarea datelor în diferite lucrări este permisă numai cu indicarea sursei.

website: <http://www.bnr.ro>

ISSN 1453-8989 (versiune tipărită)
ISSN 1584-0905 (versiune online)