



BANCA NAȚIONALĂ A ROMÂNIEI

# BULETIN DE CONJUNCTURĂ

Anul XV nr. 178

Octombrie 2012

## Cuprins

<i>Tendințe generale</i>	– Octombrie 2012: perspectivă în general favorabilă în industrie; înrautățire a expectațiilor în construcții.....	2
<i>Evoluția producției</i>	– O nouă creștere a producției industriale; cvasistagnare a activității în construcții.....	3
<i>Stocuri</i>	– Produse finite: variații marginale în ambele sectoare Materii prime: industrie – stoc normal; construcții – ușor deficit.....	6
<i>Factori care frânează producția</i>	– Insuficiența cererii continuă să afecteze activitatea ambelor sectoare; construcțiile resimt, în plus, influența blocajului financiar.....	7
<i>Utilizarea forței de muncă</i>	– Restrângere moderată a numărului de salariați în industrie, dar intensificare a acestui proces în construcții.....	8
<i>Prețuri de producție</i>	– Variații pozitive ale prețurilor de producție în ambele sectoare, cu o intensificare de ritm în construcții.....	9
<i>Investiții</i>	– Posibilă intensificare a investițiilor în industrie; restrângere ușoară în construcții.....	10
<i>Profitabilitate</i>	– Menținere a traiectoriei ascendente (industrie), respectiv descendente (construcții).....	11
<i>Secțiune de grafice – evoluții sectoriale</i> .....		12
<i>Precizări metodologice</i> .....		16

Tendențe  
generale

***Octombrie 2012: perspectivă în general favorabilă în industrie; înrăutățire a expectațiilor în construcții***

Potrivit rezultatelor sondajului de conjunctură realizat de BNR în luna octombrie, principalii indicatori economici analizați conturează o evoluție pozitivă a sectorului industriei, în timp ce pentru construcții se întrevade o estompare a optimismului.

Producția industrială își va menține traiectoria ascendentă, evoluția fiind sugerată de nivelul înalt al soldului conjunctural<sup>1</sup> aferent atât seriei brute (38 la sută), cât și celei ajustate în funcție de sezonality și de numărul de zile lucrătoare (31 la sută). Traectoria se va menține probabil pe un orizont mai îndelungat, având în vedere creșterea estimată pentru portofoliul total al comenzilor de produse industriale, cu suportul cererii externe – îmbunătățirea perspectivei este relevantă și de seria ajustată a soldurilor conjuncturale. Activitatea din construcții se va plasa la o dimensiune apropiată celei din septembrie, în condițiile în care soldul opiniilor s-a redus la +4 la sută (serie brută), iar 80 la sută din numărul total al respondenților nu întrevăd variații ale volumului producției. În plus, seria ajustată relevă o ușoară deteriorare a perspectivei (-6 la sută). Cât privește portofoliul comenzilor, se estimează o atenuare a pantei ascendente, dată fiind înjumătățirea soldului pozitiv al opiniilor (până la 14 la sută).

Stocurile de produse finite se vor modifica marginal atât în industrie, cât și în construcții (sold conjunctural: +2 la sută, respectiv zero). În privința materiilor prime, disponibilul se va situa în limite normale în industrie, dar pentru construcții se estimează din nou cote ușor deficitare.

Participanții la sondajul de conjunctură invocă, și pentru luna octombrie, efectul limitativ imprimat de cererea deficitară asupra activității celor două sectoare economice, ponderea opiniilor de acest tip fiind de circa 37 la sută în industrie și respectiv de 51 la sută în construcții. Blocajul financiar își va menține influența nefavorabilă în construcții (în opinia a 45 la sută din numărul total al respondenților) și, în măsură mai mică, în industrie (în proporție de 12 la sută). Influențe negative de amplitudine relativ scăzută vor exercita ratele înalte ale dobânzilor bancare și evoluția cursului de schimb al monedei naționale.

Atât operatorii din industrie, cât și cei din construcții vor efectua noi disponibilizări, intensitatea acestui proces fiind însă relativ redusă în primul caz (sold conjunctural moderat negativ, de -14 la sută), dar mai accentuată decât în luna anterioară în cazul construcțiilor, având în vedere deteriorarea de aproape 3 ori a soldului negativ al opiniilor (până la -35 la sută). La concluzii similare se ajunge și în urma ajustării seriei soldurilor conjuncturale.

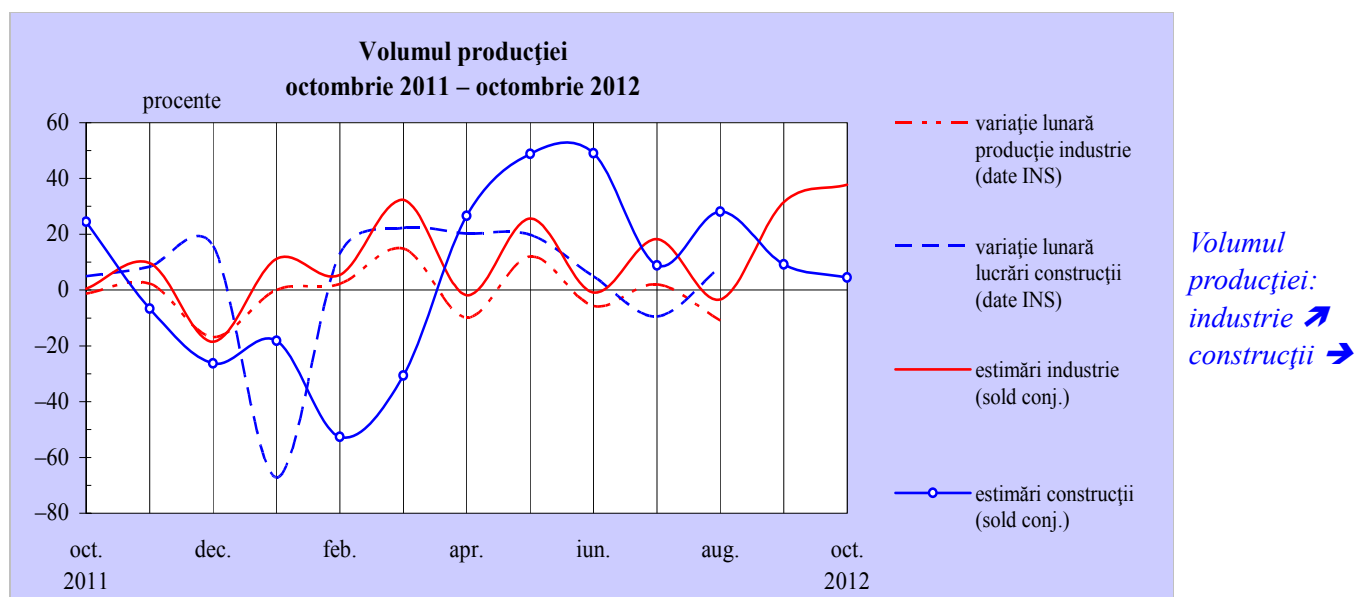
Aproximativ 85 la sută din numărul total al respondenților din industrie nu vor efectua modificări ale prețurilor de producție în luna octombrie; totuși, posibilitatea unor creșteri (de amplitudine moderată), la nivel de sector, nu poate fi exclusă, dat fiind nivelul pozitiv al soldului conjunctural (+12 la sută). În construcții este anticipată accelerarea ritmului de creștere a prețurilor (majorarea de 4 ori a soldului conjunctural pozitiv, până la 39 la sută).

Industria va consemna menținerea (și chiar accentuarea) pantei ascendente a investițiilor, evoluție sugerată de creșterea soldului pozitiv al opiniilor (până la 20 la sută). În cazul construcțiilor însă, investițiile se vor plasa în continuare pe un trend moderat descrescător (-7 la sută). Rata profitabilității va continua să se îmbunătățească în industrie (sold conjunctural: +16 la sută). În construcții indicatorul va înregistra probabil o nouă scădere (-12 la sută).

<sup>1</sup> Soldul conjunctural exprimă tendința indicatorului și se calculează ca diferență între ponderea opiniilor favorabile și cea a opiniilor nefavorabile. În absența unei mențiuni explicite, analiza are la bază seriile de solduri conjuncturale neajustate.

**O nouă creștere a producției industriale; cvasistagnare a activității în construcții**Evoluția  
producției

În luna octombrie, estimările formulate de operatorii industriali converg către menținerea traiectoriei ascendente a producției, evoluția fiind sugerată de nivelul înalt al soldului conjunktural aferent atât seriei brute (38 la sută), cât și celei ajustate în funcție de sezonaliitate și de numărul de zile lucrătoare (31 la sută). Activitatea din construcții se va plasa însă la o dimensiune apropiată celei din luna anterioară, în condițiile în care soldul opiniilor s-a redus la +4 la sută (serie brută), iar 80 la sută din numărul total al managerilor intervievați nu întrevăd variații ale volumului producției. În plus, seria ajustată relevă o ușoară deteriorare a perspectivei (sold conjunktural: -6 la sută).



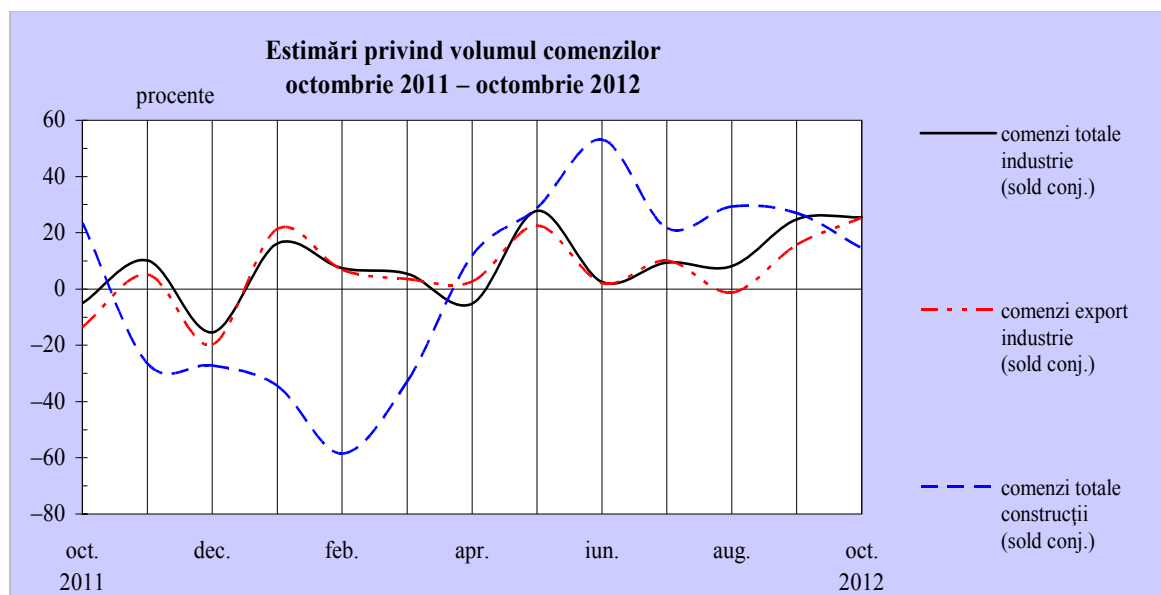
În ceea ce privește sectorul industriei, expectațiile optimiste cele mai pronunțate au fost formulate de managerii din industria mijloacelor de transport, activitatea de producție, transport și distribuție a energiei electrice și termice, a gazelor și a apei calde, dar și din industria de mijloace ale tehnicii de calcul și aparate radio-TV (soldurile conjuncturale pozitive variază între 82 și 90 la sută). În plus, remarcabilă este revigorarea anticipată de respondenții din industria de prelucrare a petrolului, cocsificare a cărbunelui și tratare a combustibililor nucleari (+60 la sută). O evoluție nefavorabilă este preconizată pentru industria materialelor de construcții și industria metalurgică, a construcțiilor metalice și a produselor din metal (-47, respectiv -30 la sută). Stagnarea producției este în continuare preconizată, în proporție de circa 90 la sută, în subsectorul extractiv și în activitatea de tipărire și reproducere pe suporturi a înregistrărilor.

O traiectorie crescătoare se întrevăde și în cazul portofoliului total al comenzilor de produse industriale, cererea externă având în continuare o contribuție favorabilă (solduri conjuncturale aferente seriei brute: +25 la sută în ambele cazuri; soldurile aferente seriei desezonalizate sunt de asemenea pozitive: +20 la sută pentru volumul total al comenzilor, respectiv +11 la sută pentru cererea externă). În ceea ce privește construcțiile, panta ascendentă aferentă volumului total al comenzilor se va atenua, dată fiind înjumătățirea soldului pozitiv al opiniilor (până la 14 la sută).

Evoluții în industrie	Sep. 2012	Oct. 2012
Producția	↗	↗
Comenzi noi - total, din care:	↗	↗
Comenzi noi pentru export	↗	↗
Gradul de utilizare a capacităților de producție	78%	80%

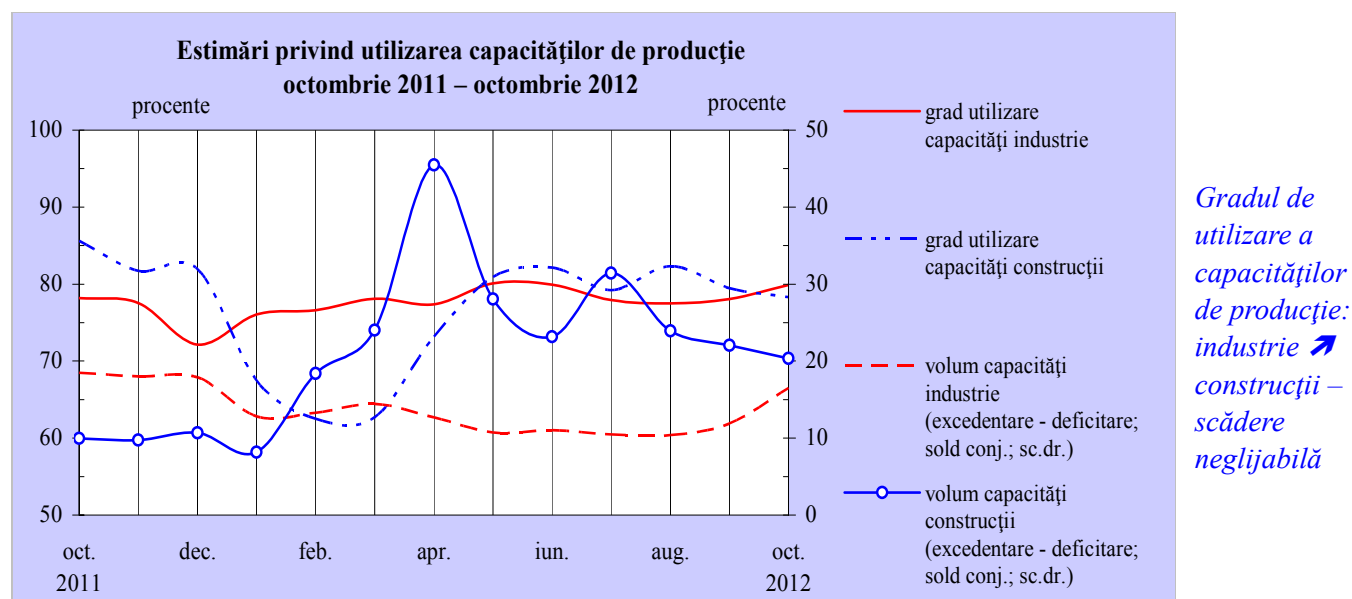
Ramurile industriale pentru care se conturează cele mai ferme estimări favorabile sunt industria mijloacelor de transport, activitatea de producție, transport și distribuție a energiei electrice și termice, a gazelor și a apei calde, industria textilă, de confecții, pielărie și încălțăminte, industria de prelucrare a lemnului și industria de mijloace ale tehnicii de calcul și aparate radio-TV (soldurile conjuncturale variază între +31 și +80 la sută). O inversare a traiectoriei acestui indicator este estimată de respondenții din industria metalurgică, a construcțiilor metalice și a produselor din metal și din industria materialelor de construcții (de la valori semnificativ pozitive în septembrie, soldurile opiniilor au coborât la -33 și respectiv -45 la sută). În majoritatea acestor ramuri, variația (pozitivă sau negativă) a portofoliului total al comenzilor va fi susținută de cererea pentru export. Excepție vor face: (i) industria metalurgică, a construcțiilor metalice și a produselor din metal, ramură pentru care luna octombrie va marca o creștere a livrărilor pe piețele externe, precum și (ii) activitatea de producție, transport și distribuție a energiei electrice și termice, a gazelor și a apei calde, a cărei producție este orientată exclusiv către piața autohtonă. O creștere a cererii externe este anticipată și pentru industria de mașini, echipamente și aparate electrice (+37 la sută).

*Volumul comenzilor: industrie ↗ construcții – creștere mai lentă*



Potrivit estimărilor operatorilor industriali, gradul mediu de utilizare a capacităților de producție va consemna o ușoară creștere față de perioada precedentă, nivelul estimat pentru luna octombrie fiind de 80 la sută. Performanțele cele mai ridicate (de cel puțin 90 la sută) sunt în continuare anticipate pentru industria de prelucrare a petrolului, cocsificare a cărbunelui și tratare a combustibililor nucleari, industria mijloacelor de transport, subsectorul extractiv, industria textilă, de confecții, pielărie și încălțăminte și pentru industria de mijloace ale tehnicii de calcul și aparate radio-TV.

Indicatorul se menține pe un palier modest (sub 70 la sută) în activitatea de producție, transport și distribuție a energiei electrice și termice, a gazelor și a apei calde, industria chimică, de prelucrare a cauciucului și a maselor plastice, industria alimentară, a băuturilor și a produselor din tutun și în activitatea de tipărire și reproducere pe suporturi a înregistrărilor. În construcții se preconizează o scădere marginală a acestui indicator (până la 78 la sută).



Pentru luna octombrie, circa 82 la sută dintre respondenții din industrie anticipează un volum suficient al capacităților de producție, însă se menține și posibilitatea înregistrării unui disponibil ușor excedentar (sold conjunctural: +16 la sută), în principal pe seama surplusului de capacități de producție preconizat de managerii din industria metalurgică, a construcțiilor metalice și a produselor din metal, industria de prelucrare a lemnului și din activitatea de producție, transport și distribuție a energiei electrice și termice, a gazelor și a apei calde (solduri conjuncturale cuprinse între 32 și 44 la sută), dar și de 85 la sută din numărul respondenților cu activitate de tipărire și reproducere pe suporturi a înregistrărilor.

Un disponibil suficient este estimat, în proporție de cel puțin 88 la sută, de companiile din subsectorul extractiv, industria de prelucrare a petrolului, cocsificare a cărbunelui și tratare a combustibililor nucleari, industria mijloacelor de transport, industria materialelor de construcții și din industria de mașini, echipamente și aparate electrice. Capacități de producție insuficiente se anticipează în continuare în industria de mijloace ale tehnicii de calcul și aparate radio-TV (sold conjunctural: -29 la sută). Pentru sectorul construcțiilor sunt preconizate capacități de producție excedentare (+20 la sută).

## Stocuri

**Produse finite: variații marginale în ambele sectoare****Materii prime: industrie – stoc normal; construcții – ușor deficit**

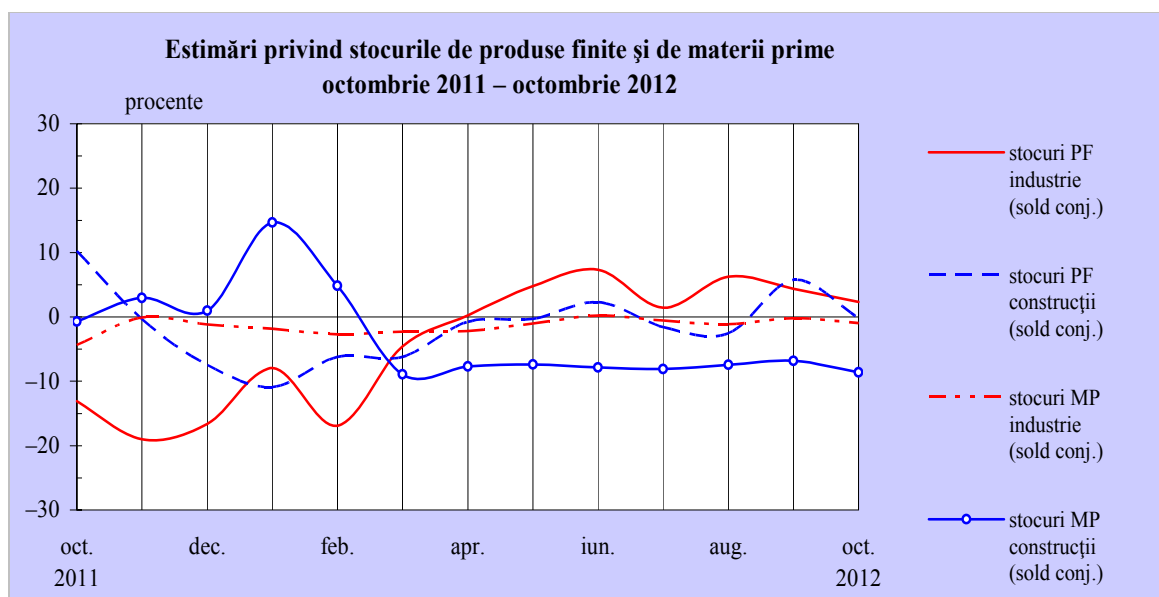
În luna octombrie, disponibilul de produse finite se va plasa la un nivel asemănător celui din intervalul precedent atât în industrie, cât și în construcții (sold conjunctural: +2 la sută, respectiv zero). În ambele sectoare, majoritatea respondenților anticipează însă stabilitatea stocurilor (în proporție de 66 la sută în industrie și 80 la sută în construcții).

Evoluții în industrie	Sep. 2012	Oct. 2012
Stocurile de produse finite	↗	⇒
Stocurile de materii prime	normal	normal

Disponibilul de produse finite va stagna în cel puțin trei pătrimi din numărul total al companiilor din industria mijloacelor de transport, industria metalurgică, a construcțiilor metalice și a produselor din metal, industria de prelucrare a petrolului, cocsificare a cărbunelui și tratare a combustibililor nucleari, industria alimentară, a băuturilor și a produselor din tutun, industria de prelucrare a lemnului, industria de mijloace ale tehnicii de calcul și aparate radio-TV și din activitatea de tipărire și reproducere pe suporturi a înregistrărilor.

Un disponibil în creștere este mai probabil în subsectorul extractiv (sold conjunctural: +90 la sută), dar și în industria chimică, de prelucrare a cauciucului și a maselor plastice (+26 la sută). O traiectorie descrescătoare este anticipată mai ales în activitatea de producție, transport și distribuție a energiei electrice și termice, a gazelor și a apei calde (-28 la sută).

Stocuri PF:  
industrie →  
construcții →  
Stocuri MP:  
industrie – cote  
normale;  
construcții –  
deficit marginal



Cote normale ale stocurilor de materii prime continuă să fie anticipate, în majoritatea ramurilor industriale, de cel puțin 90 la sută dintre participanții la sondaj. Un disponibil ușor peste normal se întrevede în activitatea de tipărire și reproducere pe suporturi a înregistrărilor și în industria de mijloace ale tehnicii de calcul și aparate radio-TV (solduri conjuncturale: +13, respectiv +9 la sută).

Și în construcții, cote normale sunt preconizate de 88 la sută dintre managerii intervievați, însă nivelul moderat negativ al soldului conjunctural (-9 la sută) sugerează posibilitatea menținerii unui ușor deficit la acest capitol.

***Insuficiența cererii continuă să afecteze activitatea ambelor sectoare;  
construcțiile resimt, în plus, influența blocajului financiar***

*Factori care  
frânează  
producția*

Participanții la sondajul de conjunctură invocă, și pentru luna octombrie, efectul limitativ imprimat de cererea deficitară asupra activității celor două sectoare economice, ponderea opiniilor de acest tip fiind de circa 37 la sută în industrie și respectiv de 51 la sută în construcții. Ramurile industriale cele mai afectate rămân industria mijloacelor de transport, industria metalurgică, a construcțiilor metalice și a produselor din metal, industria de mașini, echipamente și aparate electrice, industria materialelor de construcții și activitatea de tipărire și reproducere pe suporturi a înregistrărilor (în proporție de cel puțin 44 la sută în cadrul fiecărei ramuri).

Blocajul financiar își va menține influența nefavorabilă îndeosebi asupra activității companiilor de construcții (ponderea opiniilor în acest sens a fost de 45 la sută). În industrie, acest factor a fost menționat de circa 12 la sută dintre participanții la sondaj, expectațiile cele mai pesimiste continuând să fie înregistrate în industria de mijloace ale tehnicii de calcul și aparate radio-TV și în industria textilă, de confecții, pielărie și încălțăminte (ponderi de 51, respectiv 25 la sută).

Influențe negative de intensitate relativ scăzută vor continua să exercite: (i) ratele înalte ale dobânzilor bancare (factor invocat de 21 la sută din numărul respondenților din construcții și în proporții de 10-14 la sută de operatorii din industria de prelucrare a lemnului, industria mijloacelor de transport și din industria alimentară, a băuturilor și a produselor din tutun); (ii) evoluția cursului de schimb al monedei naționale, factor semnalat îndeosebi de respondenții din industria de mijloace ale tehnicii de calcul și aparate radio-TV (în proporție de 50 la sută), dar și de 13-28 la sută din numărul managerilor din industria chimică, de prelucrare a cauciucului și a maselor plastice, industria alimentară, a băuturilor și a produselor din tutun și din industria textilă, de confecții, pielărie și încălțăminte.

Utilizarea  
forței  
de muncă

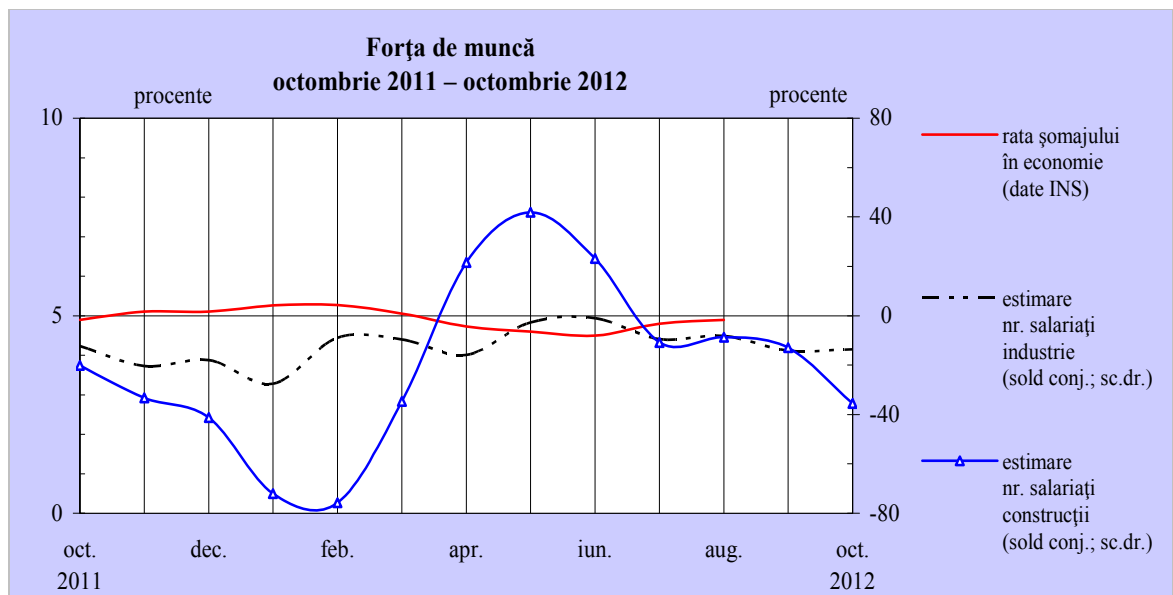
### Restrângere moderată a numărului de salariați în industrie, dar intensificare a acestui proces în construcții

În luna octombrie, atât operatorii din industrie, cât și cei din construcții vor efectua noi disponibilizări, intensitatea acestui proces fiind însă relativ redusă în primul caz (sold conjunctural moderat negativ, de -14 la sută), dar mai ridicată decât în luna anterioară în cazul construcțiilor, având în vedere deteriorarea de aproape 3 ori a soldului negativ al opiniilor (până la -35 la sută). La concluzii similare se ajunge și în urma ajustării seriei soldurilor conjuncturale.

Disponibilizări se întrevăd în special în industria de prelucrare a petrolului, cocsificare a cărbunelui și tratare a combustibililor nucleari, industria de mașini, echipamente și aparate electrice și în industria metalurgică, a construcțiilor metalice și a produselor din metal. Pe pantă ascendentă va continua să se plaseze numărul de salariați din industria de mijloace ale tehnicii de calcul și aparate radio-TV și din activitatea de producție, transport și distribuție a energiei electrice și termice, a gazelor și a apei calde (solduri conjuncturale pozitive de 38, respectiv 40 la sută).

Indicatorul nu va înregistra variații semnificative în cazul a cel puțin 82 la sută din numărul total al companiilor din subsectorul extractiv, industria materialelor de construcții, industria de prelucrare a lemnului, industria alimentară, a băuturilor și a produselor din tutun, industria textilă, de confecții, pielărie și încălțăminte și din activitatea de tipărire și reproducere pe suporti a înregistrărilor.

Numărul  
de salariați:  
industrie ↘  
construcții ↘





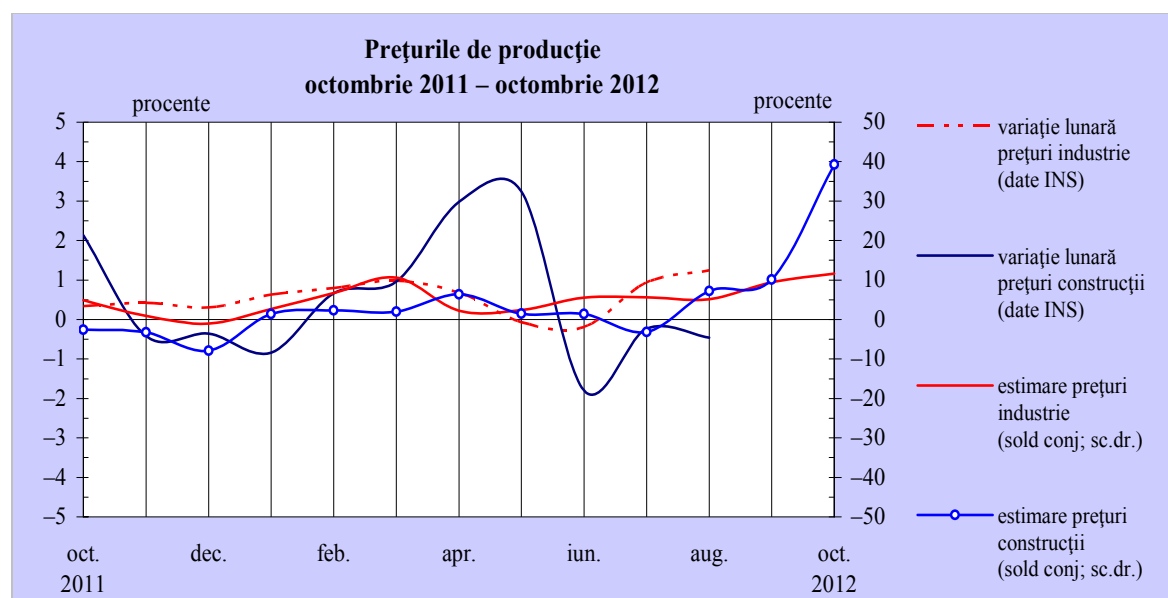
### Variații pozitive ale prețurilor de producție în ambele sectoare, cu o intensificare de ritm în construcții

Prețuri de  
producție

Aproximativ 85 la sută din numărul total al respondenților din industrie nu vor efectua modificări ale prețurilor de producție în luna octombrie; totuși, posibilitatea unor creșteri (de amplitudine moderată), la nivel de sector, nu poate fi exclusă, dat fiind nivelul pozitiv al soldului conjunctural (+12 la sută, superior cu 2 puncte procentuale nivelului din perioada precedentă). În construcții este anticipată accelerarea ritmului de creștere a prețurilor, în condițiile în care soldul pozitiv al opiniilor a consemnat o creștere de 4 ori comparativ cu luna anterioară (până la 39 la sută). Stabilitatea prețurilor în acest sector este anticipată de circa 59 la sută din numărul total al respondenților.

Nu se întrevăd modificări ale prețurilor de producție în majoritatea ramurilor industriale, între acestea remarcându-se, cu ponderi de peste 90 la sută, industria de prelucrare a petrolului, cocsificare a cărbunelui și tratare a combustibililor nucleari, subsectorul extractiv, industria de prelucrare a lemnului, industria materialelor de construcții, industria metalurgică, a construcțiilor metalice și a produselor din metal, industria mijloacelor de transport, activitatea de tipărire și reproducere pe suporturi a înregistrărilor și industria de mijloace ale tehnicii de calcul și aparate radio-TV.

Creșteri de prețuri vor fi operate cel mai probabil în industria alimentară, a băuturilor și a produselor din tutun și în activitatea de producție, transport și distribuție a energiei electrice și termice, a gazelor și a apei calde (solduri conjuncturale de circa 41 și respectiv 32 la sută).



## Investiții

**Posibilă intensificare a investițiilor în industrie; restrângere ușoară în construcții**

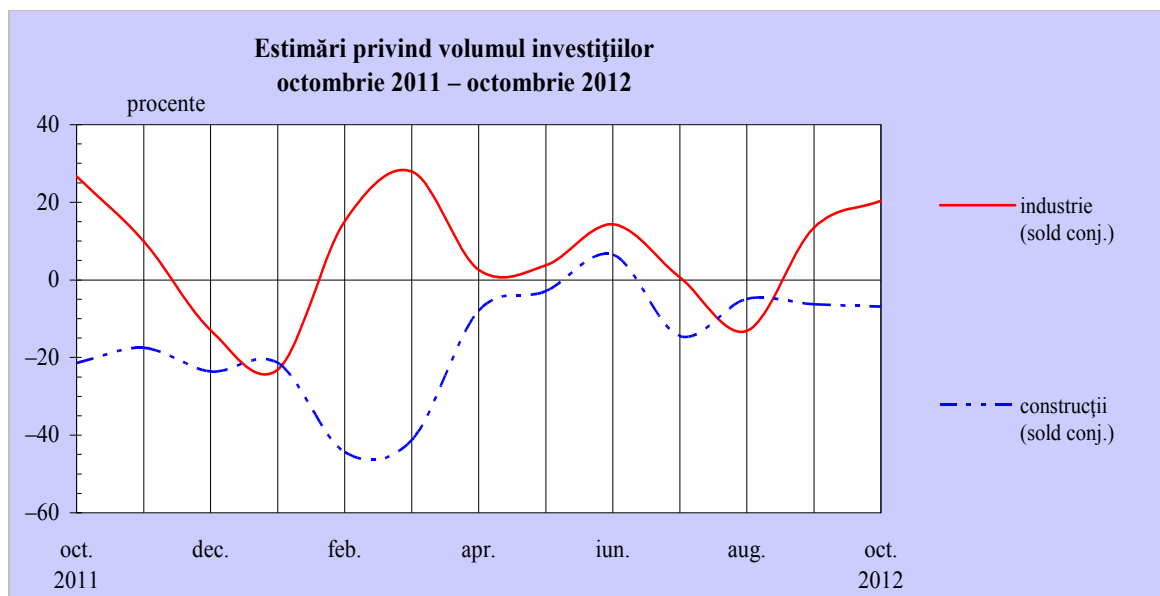
În luna octombrie, industria va consemna menținerea (și chiar accentuarea) pantei ascendente a acumulărilor de capital, evoluție sugerată de majorarea a soldului pozitiv al opiniilor (de la 13 la 20 la sută). În cazul construcțiilor însă, investițiile se vor plasa în continuare pe un trend moderat descrescător (sold conjunctural: -7 la sută).

Expectații favorabile se regăsesc în cazul operatorilor din industria mijloacelor de transport, cea de prelucrare a lemnului, industria de mașini, echipamente și aparate electrice și din industria de mijloace ale tehnicii de calcul și aparate radio-TV (soldurile conjuncturale pozitive variază între 39 și 66 la sută).

La polul opus se situează estimările formulate de respondenții din industria de prelucrare a petrolului, cocsificare a cărbunelui și tratare a combustibililor nucleari (sold conjunctural: -39 la sută).

Stabilitatea indicatorului este întrevăzută, în proporție de cel puțin 63 la sută, în subsectorul extractiv, industria metalurgică, a construcțiilor metalice și a produselor din metal, industria materialelor de construcții și industria textilă, de confecții, pielărie și încălțăminte.

*Investiții:  
industrie ↗  
construcții –  
scădere  
ușoară*

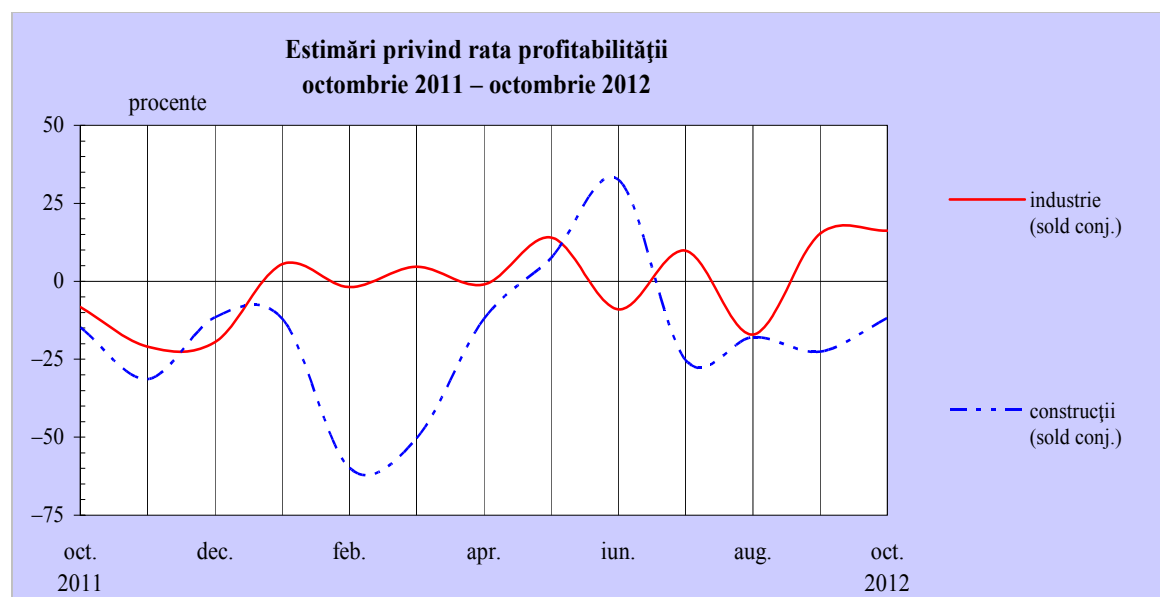


**Menținere a traiectoriei ascendente (industrie), respectiv descendente (construcții)****Profitabilitate**

În luna octombrie, rata profitabilității va continua să se majoreze în industrie (sold conjunctural: +16 la sută). În construcții însă, indicatorul va înregistra probabil o nouă scădere, sugerată de nivelul negativ al soldului opiniilor (-12 la sută).

Îmbunătățirea performanței economice este anticipată de peste 90 la sută din numărul total al operatorilor din subsectorul extractiv, dar expectații optimiste se întâlnesc și în industria mijloacelor de transport, industria metalurgică, activitatea de producție, transport și distribuție a energiei electrice și termice, a gazelor și a apei calde și în industria de mijloace ale tehnicii de calcul și aparate radio-TV (soldurile opiniilor sunt cuprinse între +33 și +60 la sută).

Diminuări ale ratei profitabilității sunt mai probabile în industria materialelor de construcții și în cea de prelucrare a petrolului, cocsificare a cărbunelui și tratare a combustibililor nucleari (solduri ale opiniilor de -45 la sută și respectiv -39 la sută), în timp ce stagnarea indicatorului este estimată de cvasitotalitatea operatorilor din activitatea de tipărire și reproducere pe suporturi a înregistrărilor, precum și de 72 până la 82 la sută din numărul total al respondenților din industria de prelucrare a lemnului, industria chimică, de prelucrare a cauciucului și a maselor plastice și din industria de mașini, echipamente și aparate electrice.



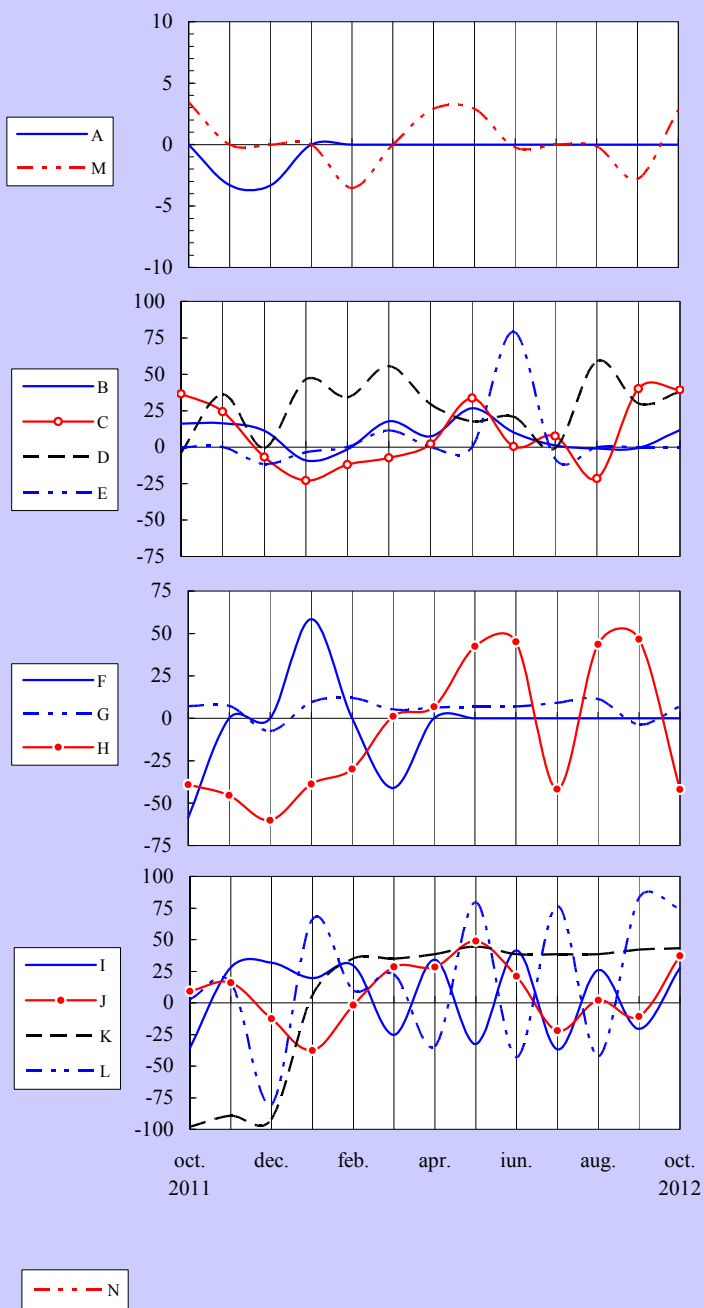
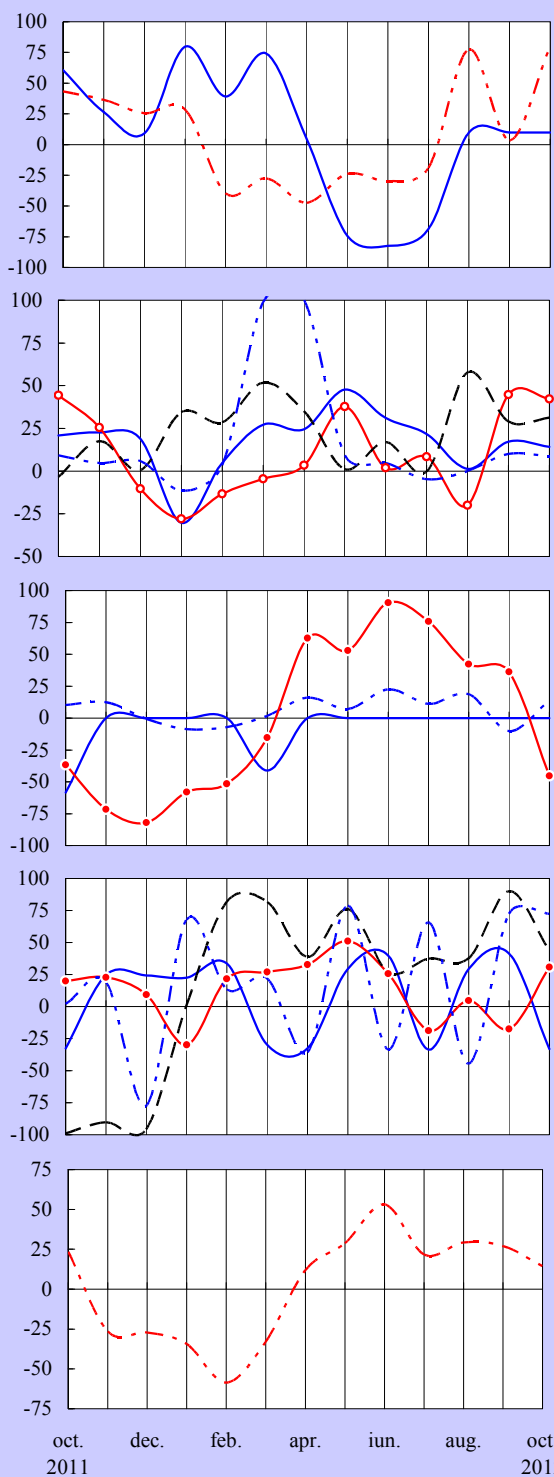
Rata profitabilității:  
industrie ↗  
construcții ↘

Evaluarea volumului comenzilor totale

Evaluarea volumului comenzilor pentru export

(soldul opiniilor exprimate - %)

(soldul opiniilor exprimate - %)

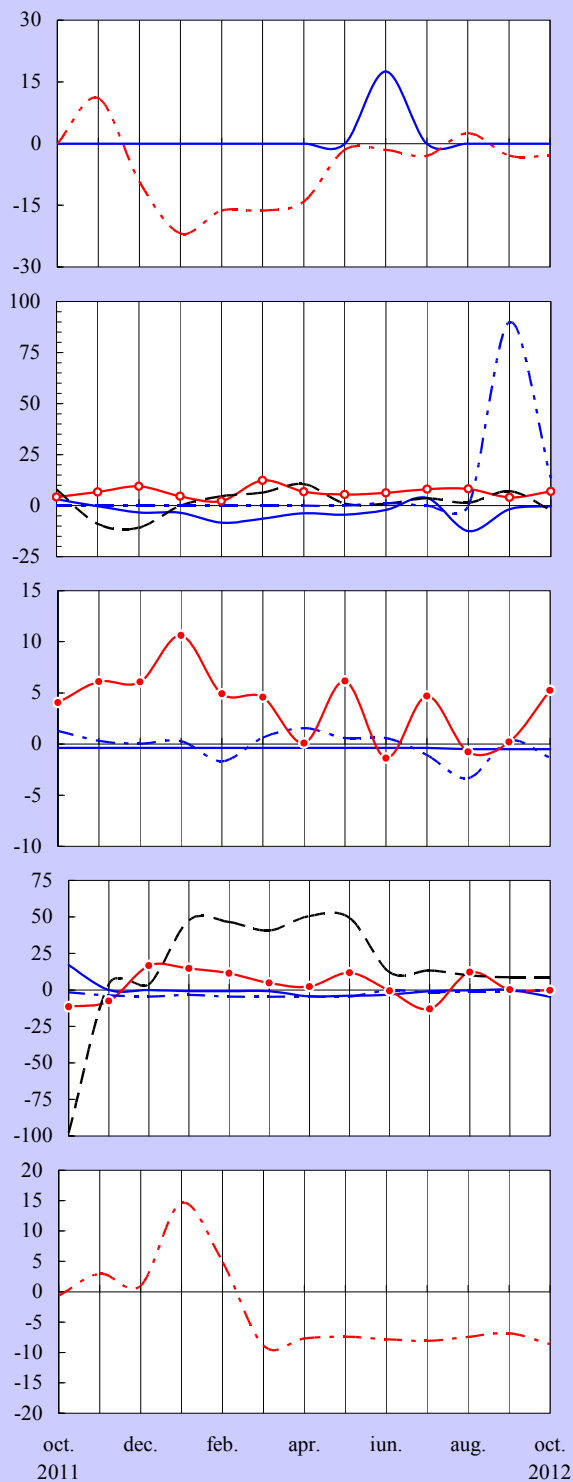


Notă: Literele care apar în cadrul legendelor corespund diverselor ramuri (a se vedea pagina 16).

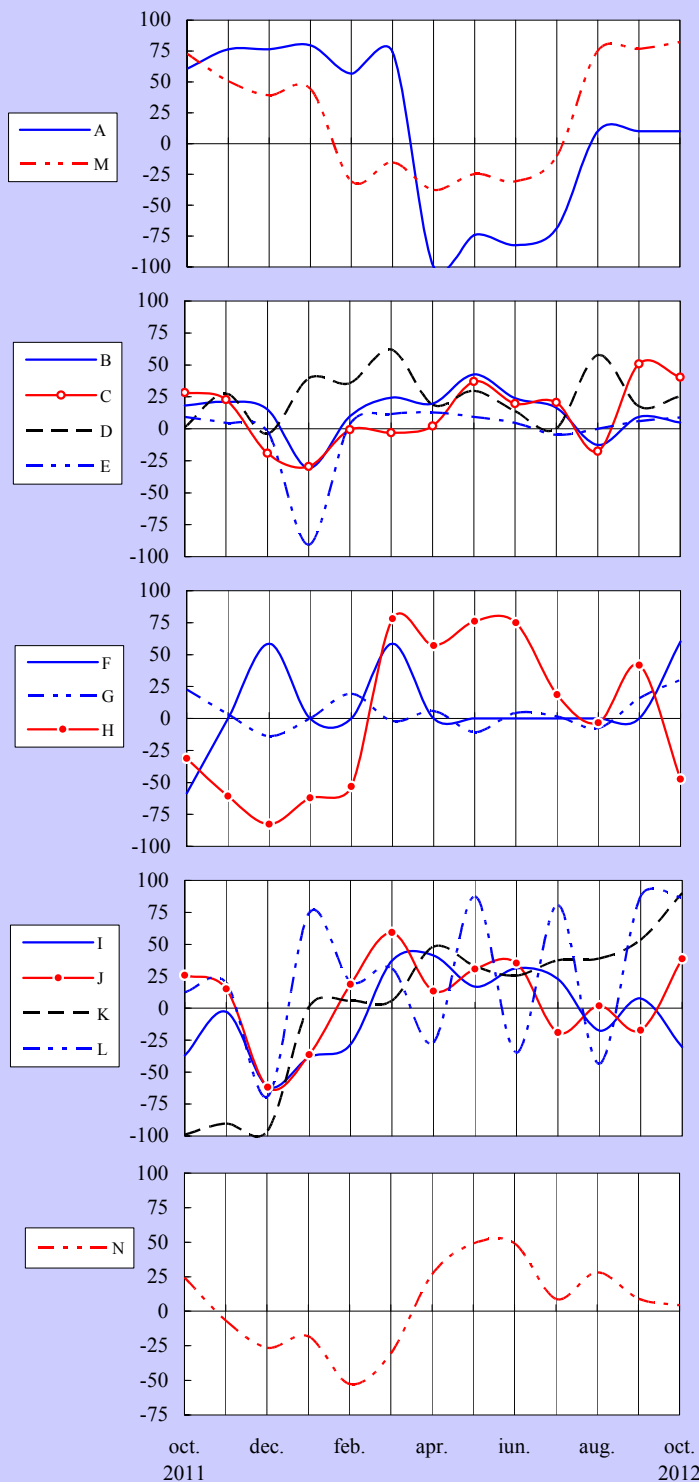
**Evaluarea stocurilor de materii prime**

**Tendința preconizată a producției**

(soldul opiniilor exprimate - %)



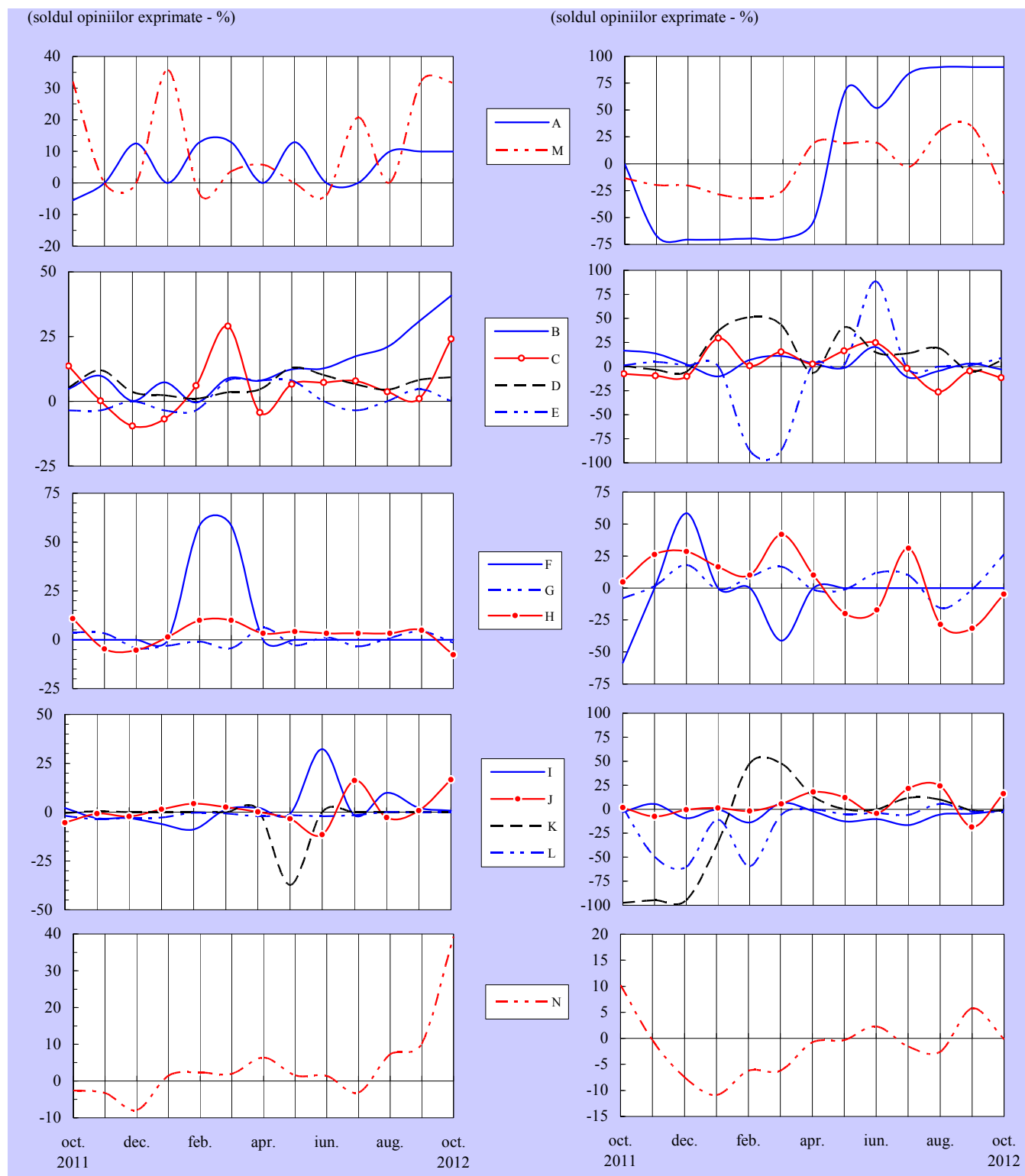
(soldul opiniilor exprimate - %)



Notă: Literele care apar în cadrul legendelor corespund diverselor ramuri (a se vedea pagina 16).

*Tendința prețurilor de producție*

*Evaluarea stocurilor de produse finite*



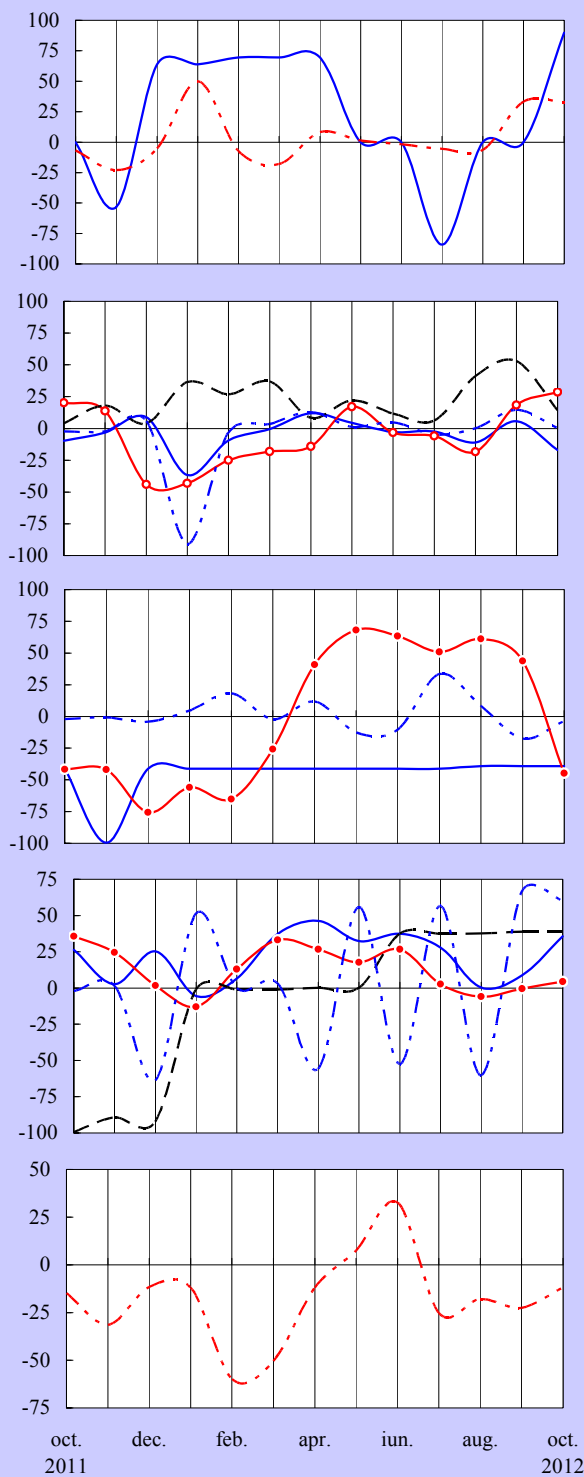
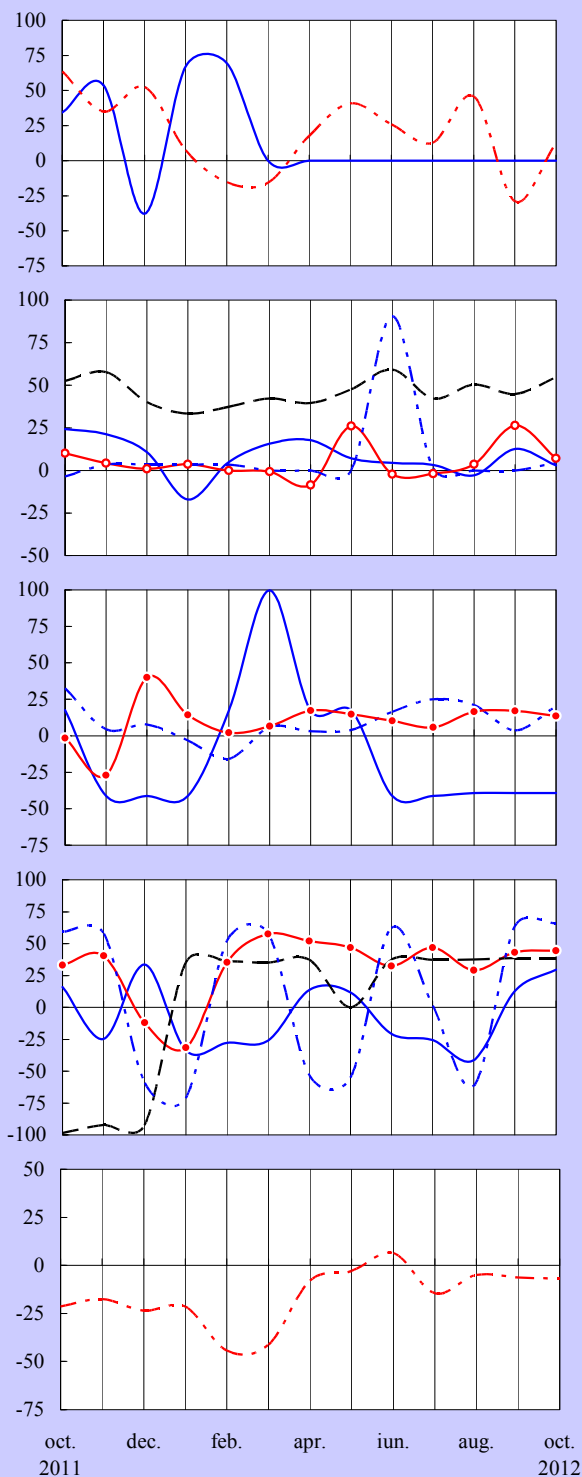
Notă: Literele care apar în cadrul legendelor corespund diverselor ramuri (a se vedea pagina 16).

**Evaluarea investițiilor**

**Evaluarea ratei profitabilității**

(soldul opiniilor exprimate - %)

(soldul opiniilor exprimate - %)



Notă: Literalele care apar în cadrul legendelor corespund diverselor ramuri (a se vedea pagina 16).

*Precizări metodologice*

Sondajul de conjunctură este realizat cu sprijinul sucursalelor Băncii Naționale a României și se bazează pe un eșantion național reprezentativ la nivel județean (atât ca pondere, cât și ca structură pe ramuri). Începând cu luna august 2005, componența eșantionului a fost extinsă, numărul unităților selectate fiind în prezent de circa 420.

Întreprinderile cuprinse în eșantion fac parte din următoarele ramuri:

- A** – extracția și prepararea cărbunelui; extracția petrolului și gazelor naturale; extracția și prepararea minereurilor metalifere; alte activități extractive;
- B** – alimentară și băuturi; produse din tutun;
- C** – textilă și produse textile; confecții din textile, blănuri și piele; pielărie și încălțăminte;
- D** – prelucrarea lemnului; celuloză, hârtie și carton; mobilier;
- E** – tipărirea și reproducerea pe suporturi a înregistrărilor;
- F** – prelucrarea petrolului, cocsificarea cărbunelui și tratarea combustibililor nucleari;
- G** – chimie și fibre sintetice și artificiale; prelucrarea cauciucului și a maselor plastice;
- H** – materiale de construcții; industria sticlei, porțelanului și faianței;
- I** – metalurgie; construcții metalice și produse din metal;
- J** – mașini și echipamente; mașini și aparate electrice;
- K** – mijloace ale tehnicii de calcul și de birou; echipamente, aparate de radio, televiziune și comunicații; aparatură și instrumente medicale, de precizie, optică și ceasornicărie;
- L** – mijloace de transport;
- M** – producția, transportul și distribuția de energie electrică și termică, gaze și apă caldă;
- N** – construcții.

Sondajul efectuat asigură respectarea principiului statistic al confidențialității datelor individuale.

Pentru completarea răspunsurilor la întrebările chestionarului, se solicită aprecierea calitativă a tendinței indicatorilor economici, prin marcarea uneia dintre variantele: ascendent, descendent, suficient, insuficient, normal, nemodificat etc.

În urma prelucrării datelor, se obține procentajul opiniilor exprimate pentru fiecare dintre variantele de răspuns, iar apoi se calculează soldul conjunctural, prin diferența dintre ponderea aferentă variantelor extreme (de exemplu, „ascendent”/„mai mult decât suficient” versus „descendent”/„insuficient”). Procentajul răspunsurilor care indică stabilitate sau normalitate în evoluția indicatorilor nu este inclus în calculul soldului conjunctural.

Pentru agregarea datelor la nivel național, criteriul de ponderare utilizat este cifra de afaceri la data de 31 decembrie a anului anterior.

***N o t ă***

*Redactarea buletinului a fost finalizată la data de 22 octombrie 2012.*

*Agregarea și prelucrarea informațiilor furnizate de sucursalele Băncii Naționale a României, redactarea și tehnoredactarea buletinului au fost realizate de Direcția Studii Economice, tel. 021/312.43.75, fax 021/314.97.52.*

*Reproducerea publicației este interzisă, iar utilizarea datelor în diferite lucrări este permisă numai cu indicarea sursei.*

*website: <http://www.bnr.ro>*

ISSN 1453-8989 (versiune tipărită)  
ISSN 1584-0905 (versiune online)