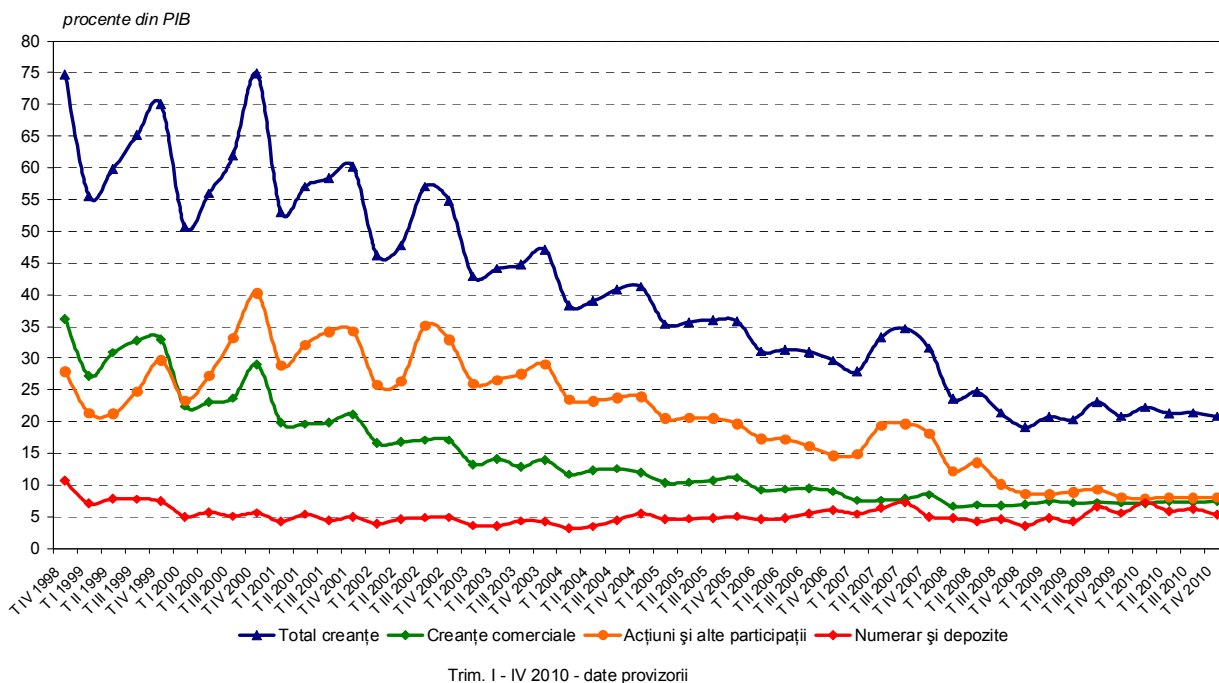


CONTURILE FINANCIARE TRIMESTRIALE ALE ADMINISTRAȚIEI PUBLICE – TRIMESTRUL IV 2010 (date provizorii)

Totalul creanțelor sectorului „Administrația publică” (S.13) s-a menținut ca pondere în produsul intern brut¹ la 20,8 la sută la finele trimestrului IV 2010 față de perioada similară a anului 2009. În ceea ce privește evoluția în structură a creanțelor în intervalul analizat, menționăm că principala categorie de creanțe financiare „acțiunile și alte participații ale statului” s-a menținut la nivelul de 8,1 la sută ca pondere în produsul intern brut. Depozitele administrației publice au scăzut de la 5,5 la sută la 5,3 la sută, iar creanțele bugetare au crescut de la 7,2 la sută la 7,5 la sută.

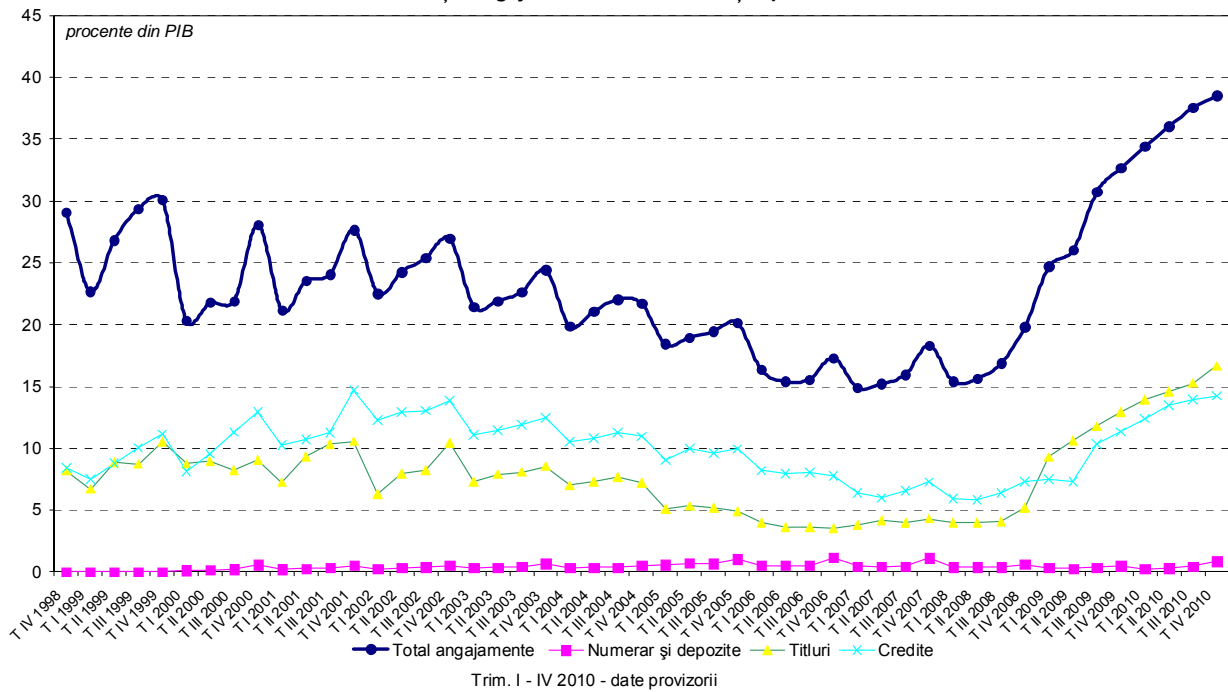
Evoluția creanțelor administrației publice



- Angajamentele sectorului „Administrația publică” (S.13) s-au majorat ca pondere în produsul intern brut la 38,6 la sută la finele anului 2010 față de finele trimestrului IV 2009, când reprezentau 32,7 la sută. Această creștere s-a datorat în special emiterii de noi titluri în lei și în valută atât pe termen scurt, cât și pe termen lung, precum și atragerii de noi împrumuturi. Datoriile comerciale ale sectorului „Administrația publică” (S.13), exprimate ca pondere în produsul intern brut, s-au diminuat la 5,1 la sută la finele trimestrului IV 2010, față de 6,5 la sută la finele trimestrului IV 2009.

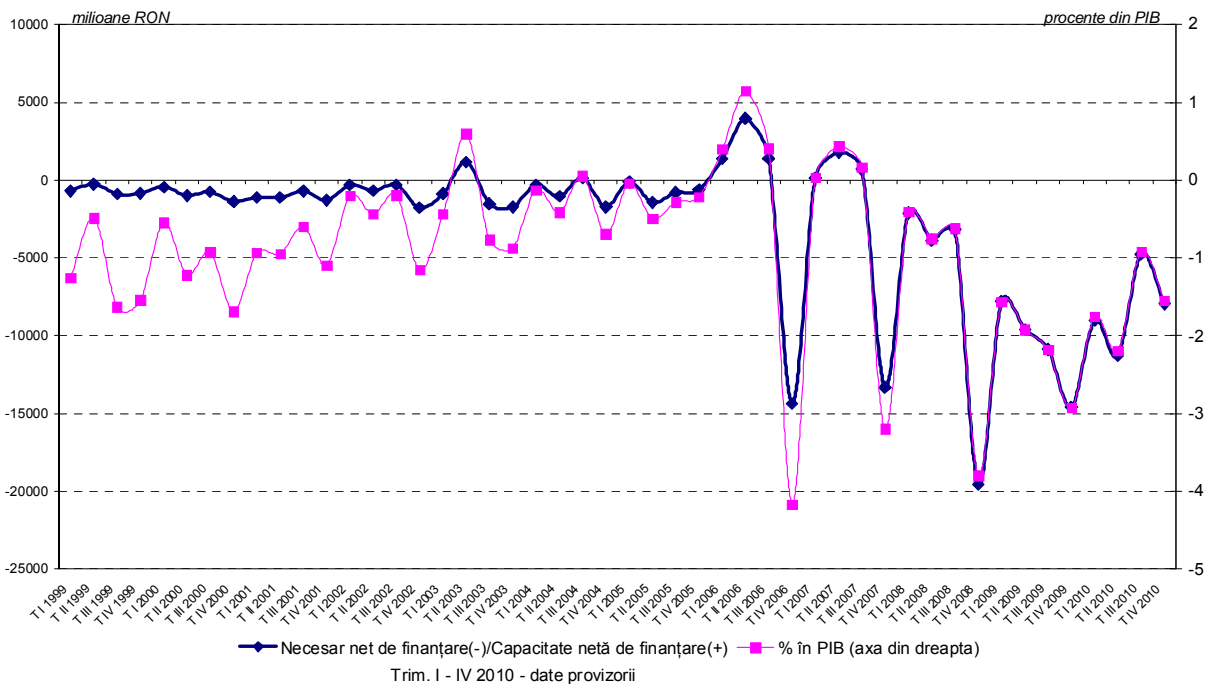
¹ 498 008 milioane lei pentru 2009, 513.641 milioane lei pentru 2010 – sursa Institutul Național de Statistică

Evoluția angajamentelor administrației publice



- În trimestrul IV 2010, ca și în trimestrul IV 2009, creanțele sectorului „Administrația publică” (S.13) au fost mai mici decât angajamentele acestuia; exprimat ca pondere în produsul intern brut, necesarul net de finanțare s-a diminuat în trimestrul IV 2010, ajungând la 1,5 la sută, față de 2,9 la sută aferent trimestrului IV 2009.

Evoluția necesarului net (-)/capacității nete (+) de finanțare al administrației publice



Subsectoarele „Administrației publice” (S.13), respectiv „Administrația centrală” (S.1311), „Administrația locală” (S.1313) și „Administrația sistemelor de asigurări sociale” (S.1314) au cunoscut următoarele evoluții la finele trimestrului IV 2010 față de trimestrul IV 2009:

- Valoarea creanțelor subsectorului „Administrația centrală” (S.1311) a crescut ca pondere în produsul intern brut la 18,7 la sută față de 18,5 la sută, a subsectorului „Administrația locală” (S.1313) s-a menținut la 1,6 la sută, iar a subsectorului „Administrația sistemelor de asigurări sociale” (S.1314) a scăzut la 2,5 la sută față de 3 la sută.
- Valoarea angajamentelor a crescut ca pondere în produsul intern brut în cazul subsectoarelor „Administrația centrală” (S.1311), la 35,5 la sută față de 30,2 la sută și „Administrația sistemelor de asigurări sociale” (S.1314) la 1,6 la sută față de 1,4 la sută. Această evoluție s-a datorat în principal noilor emisiuni de titluri în lei și în valută pe termen scurt și lung, dar și atragerii de noi credite. În ceea ce privește volumul angajamentelor subsectorului „Administrația locală” (S.1313), acesta nu s-a modificat ca pondere în produsul intern brut, rămânând la 3,5 la sută.
- În ceea ce privește necesarul net de finanțare pe subsectoare precizăm că în cazul subsectoarelor „Administrația centrală” (S.1311) și „Administrația locală” (S.1313) acesta s-a diminuat în trimestrul IV 2010, ajungând ca pondere în produsul intern brut la 1,3 la sută, față de 2,4 la sută aferent trimestrului IV 2009 și respectiv la 0,5 la sută în trimestrul IV 2010 față de 0,6 la sută în trimestrul IV 2009 în timp ce subsectorul „Administrația sistemelor de asigurări sociale” (S.1314) a prezentat o capacitate de finanțare care a crescut la 0,3 la sută în trimestrul IV 2010 față de 0,06 la sută în trimestrul IV 2009.

În tabelele anexate sunt prezentate detaliat conturile financiare trimestriale ale sectorului „Administrația publică” (S.13) pentru perioada cuprinsă între trimestrul IV 1998 și trimestrul IV 2010.

[tabele trimestriale publicatie.xls](#)

Conturile financiare trimestriale ale administrației publice sunt elaborate de Banca Națională a României, în baza Regulamentului Parlamentului European și al Consiliului Europei (CE) nr.2223/1996, a Regulamentului Parlamentului European și al Consiliului Europei (CE) nr.501/2004 privind conturile trimestriale financiare ale administrației publice și a Ghidului BCE nr.13/2005 privind cerințele de raportare statistică ale BCE în domeniul conturilor financiare trimestriale.

Banca Națională a României utilizează date furnizate de Ministerul Finanțelor Publice în baza *Protocolului de cooperare între Ministerul Finanțelor Publice, Institutul Național de Statistică, Banca Națională a României și Comisia Națională de Prognoză privind dezvoltarea Sistemului Național pentru Statistica Finanțelor Guvernamentale*, completate cu date din alte lucrări cu caracter statistic elaborate în Banca Națională a României.