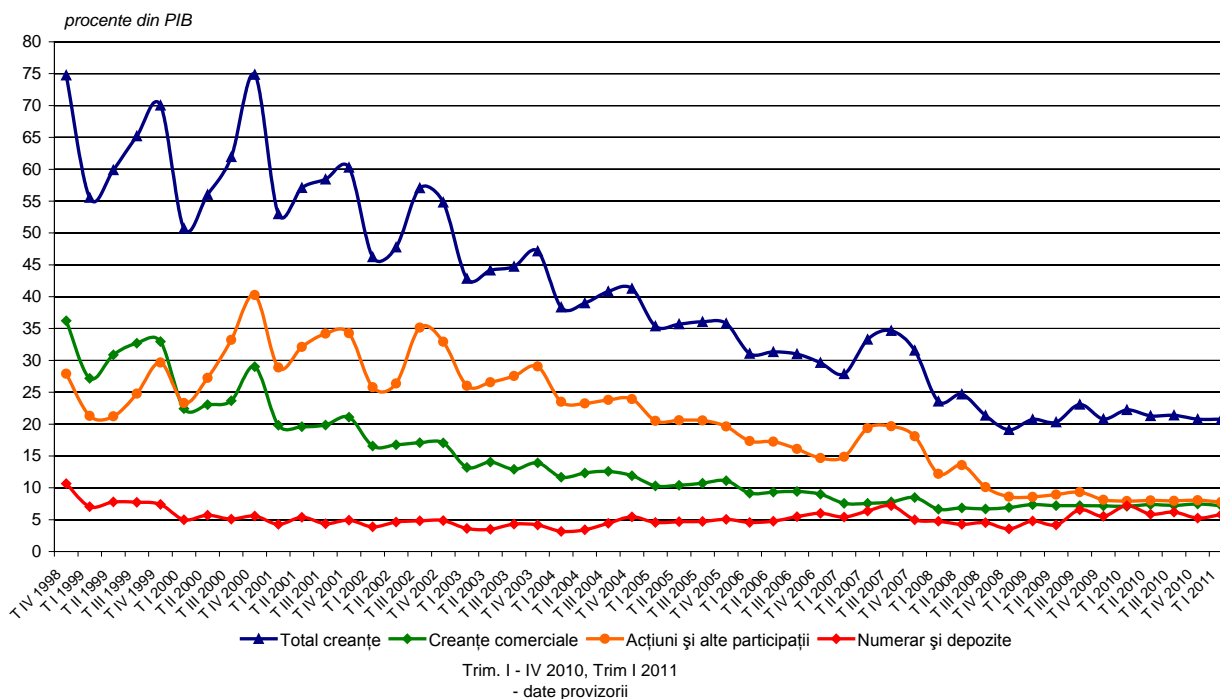


CONTURILE FINANCIARE TRIMESTRIALE ALE ADMINISTRAȚIEI PUBLICE – TRIMESTRUL I 2011 (date provizorii)

Totalul creanțelor sectorului „Administrația publică” (S.13) a scăzut ca pondere în produsul intern brut¹ la 20,8 la sută la finele trimestrului I 2011 față de 22,2 la sută cât era la finele trimestrului I 2010. Această reducere s-a realizat, în principal, ca urmare a diminuării depozitelor administrației publice care au ajuns la un nivel de 5,8 la sută la finele trimestrului I 2011 față de 7,2 la sută cât erau la finele trimestrului I 2010. Acțiunile și alte participații ale statului au scăzut la 7,7 la sută față de 7,9 la sută, iar creanțele comerciale au crescut la 7,2 la sută față de 7,1 la sută.

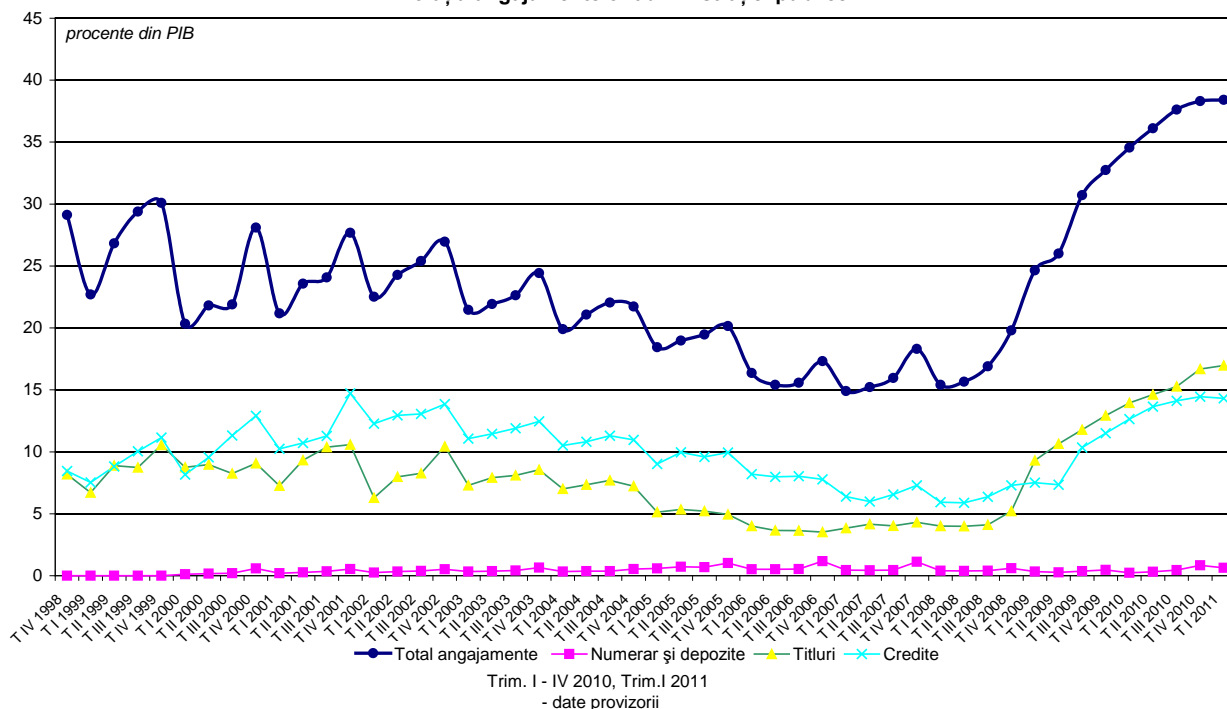
Evoluția creanțelor administrației publice



- Angajamentele sectorului „Administrația publică” (S.13) s-au majorat ca pondere în produsul intern brut la 38,4 la sută la finele trimestrului I 2011 față de finele trimestrului I 2010, când reprezentau 34,6 la sută. Această creștere s-a datorat în special emiterii de noi titluri în lei și în valută atât pe termen scurt, cât și pe termen lung, precum și atragerii de noi împrumuturi. Datoriile comerciale ale sectorului „Administrația publică” (S.13), exprimate ca pondere în produsul intern brut, s-au diminuat la 4,9 la sută la finele trimestrului I 2011, față de 6,4 la sută la finele trimestrului I 2010.

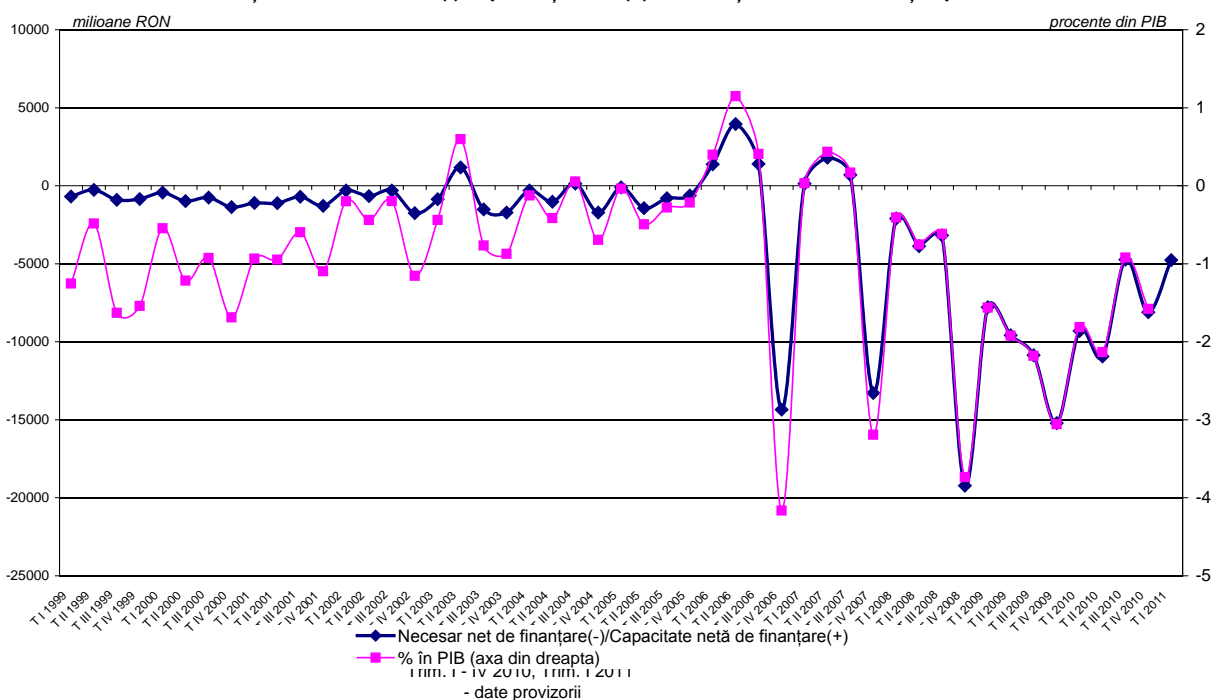
¹ 513.641 milioane lei pentru 2010, 523.101 milioane lei pentru 2011 – sursa Institutul Național de Statistică

Evoluția angajamentelor administrației publice



- În trimestrul I 2011, ca și în trimestrul I 2010, creanțele sectorului „Administrația publică” (S.13) au fost mai mici decât angajamentele acestuia; exprimat ca pondere în produsul intern brut, necesarul net de finanțare s-a diminuat în trimestrul I 2011, ajungând la 0,9 la sută, față de 1,8 la sută aferent trimestrului I 2010.

Evoluția necesarului net (-)/capacității nete (+) de finanțare al administrației publice



Subsectoarele „Administrației publice” (S.13), respectiv „Administrația centrală” (S.1311), „Administrația locală” (S.1313) și „Administrația sistemelor de asigurări sociale” (S.1314) au cunoscut următoarele evoluții la finele trimestrului I 2011 față de trimestrul I 2010:

- Valoarea creanțelor subsectorului „Administrația centrală” (S.1311) a scăzut ca pondere în produsul intern brut la 18,8 la sută față de 20,5 la sută, a subsectorului „Administrația locală” (S.1313) a crescut la 2,5 la sută față de 1,9 la sută, iar a subsectorului „Administrația sistemelor de asigurări sociale” (S.1314) a scăzut la 2,5 la sută față de 3 la sută.
- Valoarea angajamentelor a crescut ca pondere în produsul intern brut în cazul subsectoarelor „Administrația centrală” (S.1311), la 36 la sută față de 32,3 la sută și „Administrația locală” (S.1313) la 3,6 la sută față de 3,3 la sută. Această evoluție s-a datorat în principal noilor emisiuni de titluri în lei și în valută pe termen scurt și lung, dar și atragerii de noi credite. În ceea ce privește volumul angajamentelor subsectorului „Administrația sistemelor de asigurări sociale” (S.1314), acesta a scăzut la 1,8 la sută față de 2,1 la sută.
- În ceea ce privește necesarul net de finanțare pe subsectoare, în cazul subsectoarelor „Administrația centrală” (S.1311) și „Administrația sistemelor de asigurări sociale” (S.1314) acesta s-a diminuat în trimestrul I 2011, ajungând ca pondere în produsul intern brut la 1,3 la sută, față de 1,5 la sută aferent trimestrului I 2010 și respectiv la 0,2 la sută în trimestrul I 2011 față de 0,8 la sută în trimestrul I 2010, în timp ce subsectorul „Administrația locală” (S.1313) a prezentat o capacitate de finanțare care a crescut la 0,6 la sută în trimestrul I 2011 față de 0,4 la sută în trimestrul I 2010.

În tabelele anexate sunt prezentate detaliat conturile financiare trimestriale ale sectorului „Administrația publică” (S.13) pentru perioada cuprinsă între trimestrul IV 1998 și trimestrul I 2011.

[tabele trimestriale publicatie.xls](#)

Conturile financiare trimestriale ale administrației publice sunt elaborate de Banca Națională a României, în baza Regulamentului Parlamentului European și al Consiliului Europei (CE) nr.2223/1996, a Regulamentului Parlamentului European și al Consiliului Europei (CE) nr.501/2004 privind conturile trimestriale financiare ale administrației publice și a Ghidului BCE nr.13/2005 privind cerințele de raportare statistică ale BCE în domeniul conturilor financiare trimestriale.

Banca Națională a României utilizează date furnizate de Ministerul Finanțelor Publice în baza *Protocolului de cooperare între Ministerul Finanțelor Publice, Institutul Național de Statistică, Banca Națională a României și Comisia Națională de Prognoză privind dezvoltarea Sistemului Național pentru Statistica Finanțelor Guvernamentale*, completate cu date din alte lucrări cu caracter statistic elaborate în Banca Națională a României.